



tobb etü
SPM

Sosyal Politikalar Uygulama ve Araştırma Merkezi
Center for Social Policy Research

17 Aralık 2012

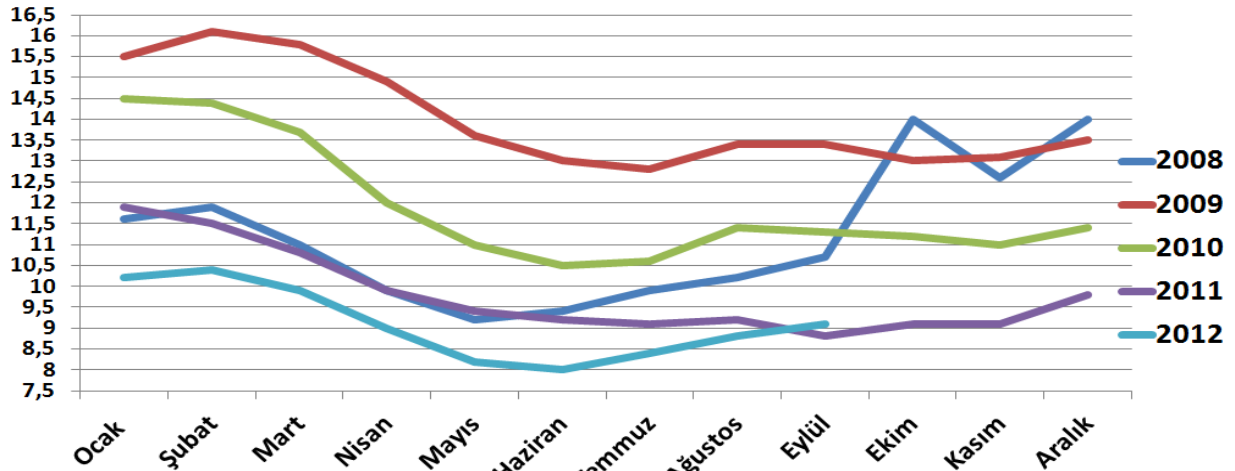
SANAYİDE GELİŞMELER VE İSTİHDAM EĞİLİMLERİ

Esra DOĞAN, Misafir Araştırmacı

Emrah ÇETİN, Yardımcı Araştırmacı

Yönetici Özeti

TÜİK, Eylül 2012 işsizlik oranını %9,1 olarak açıklamıştır. Böylece Temmuz ayı ile birlikte yükselişe geçen işsizlik oranı, Eylül ayında da artarak yukarı doğru hareketine devam etmiştir. Geçen yılın aynı dönemindeki veriler incelendiğinde de, işsizlik oranında yükselme gözlenmektedir. Geçen yılın Eylül ayında %8,8 olarak gözlenen oran, 0,3 puanlık artışla %9,1'e çıkmıştır. Ayrıca, 2008 yılından bu yana tüm işsizlik rakamları incelendiğinde; verinin, ilk kez bu dönemde, önceki yıllara ait bir değerin (2011-Eylül) üstüne çıktığı görülmektedir. Başka bir deyişle; 2012 yılına ait işsizlik rakamları, temmuz ayından bu yana süren yükselişine rağmen; son 5 yıllık verilerin altında seyrediyordu. Eylül ayında ilk kez işsizlik oranı, 2011 yılına ait Eylül dönemi verisinin üstüne çıktı. Son 5 yıla ait işsizlik oranlarındaki değişimin, 0,5 puanlık aralıklarla belirginleştirilmiş hali, Şekil 1'de gösterilmiştir.



Kaynak: TÜİK

Şekil 1: Son 5 Yıla Ait İşsizlik Oranları

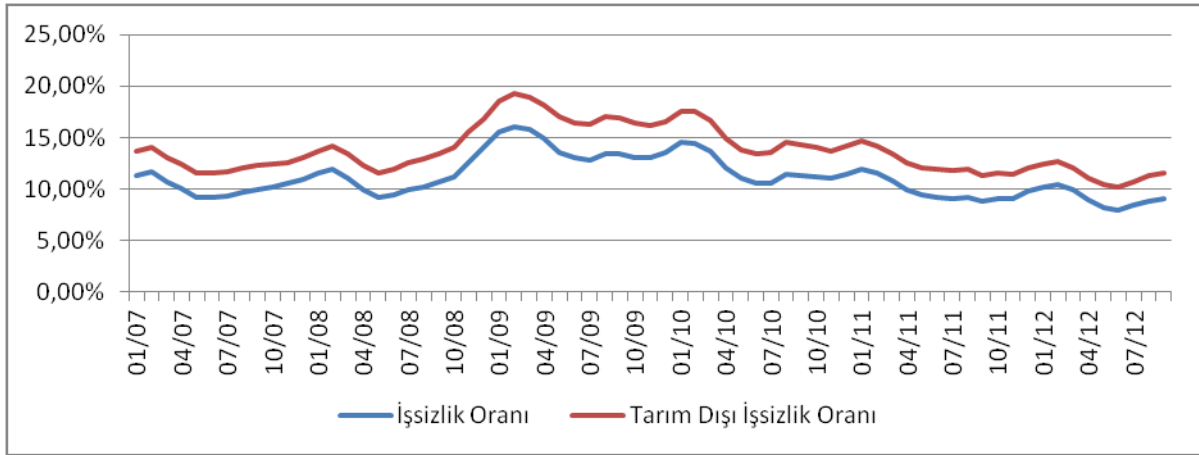
Geçen senenin aynı döneminde %11,3 olan tarım dışı işsizlik oranı %11,6'ya yükselirken, bu oran, bu yılın Ağustos döneminden 0,3 puan yüksektir. Eylül dönemine ait tarım dışı işsizlik verisinin bir önceki döneme göre artmasının ardında ise; sanayi üretiminde, imalat sanayi kapasite kullanım oranındaki düşüğe de yansıyan daralma yatmaktadır.

İşsizlik

İşsizlik oranı Eylül ayında ilk kez, önceki yıllara ait bir değer (2011-Eylül) üstüne çıktı.

Böylece işsizlikteki yükseliş belirginleşti ve bu durum, 2012'deki düşüş eğiliminin üçüncü ve dördüncü çeyreklerde sürdürülemeyeceği kaygısına yol açtı.

TÜİK tarafından açıklanan Eylül 2012 verilerine göre, Ağustos 2012'de %8,8 olan genel işsizlik oranı Eylül ayında %9,1'e yükselmiştir. Geçen yılın aynı dönemine göre işgücünde %3,2 oranında artış gözlenirken, işgücüne katılma oranı 0,6 puan artmıştır. Geçen senenin aynı döneminde %8,8 olarak açıklanan işsizlik oranında, bu yıl gözlenen 0,3 puanlık artış; işgücüne katılım oranındaki yükselişe rağmen, işsiz sayısının 141.000 kişi artmasına neden olmuştur. Geçen senenin Eylül ayında %11,3 olan tarım dışı işsizlik oranı da %11,6'ya yükselmiştir. Bu oran, bir önceki aydan 0,3 puan yüksektir. Genel işsizlik oranı ve tarım dışı işsizlik oranı Şekil 2'de gösterilmiştir.



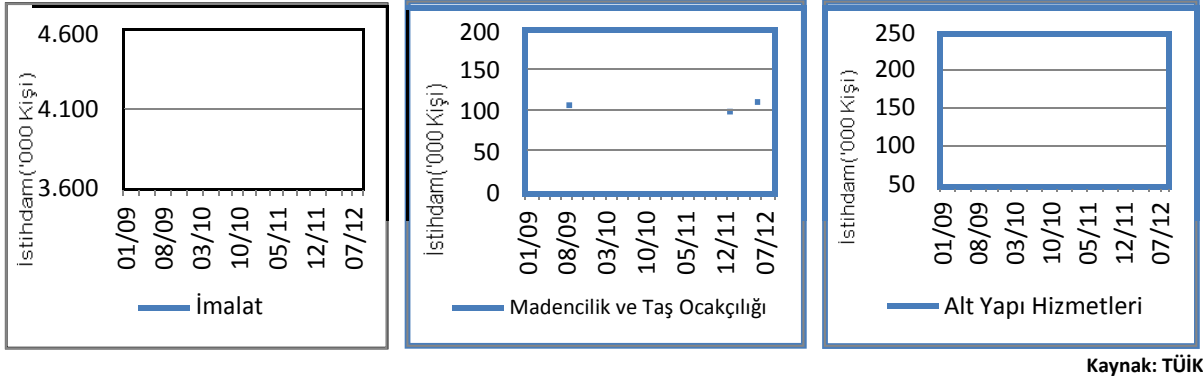
Kaynak: TÜİK

Şekil 2: Genel ve Tarım Dışı İşsizlik Oranları

İstihdam

Eylül 2012'de imalat sektöründeki istihdam bir önceki aya göre 27 bin kişi azalarak, 4 milyon 378 bine düşmüştür. İşsizliğin yükselişe geçtiği Temmuz ayından bu yana imalat sektöründeki istihdamda gözlenen toplam azalma ise; 64 bini bulmuştur. Bununla birlikte, imalat sanayi istihdamı yıllık bazda incelendiğinde; 24 bin kişilik bir artış gözlenmektedir. Madencilik ve taş ocakçılığı ile altyapı hizmetlerindeki istihdam değişimleri de göz önünde bulundurulduğunda, sanayide yıllık bazda toplam 28 bin kişilik istihdam artışı kaydedilmiştir. Şekil 3'te 2009 yılından itibaren sanayi alt sektörlerinde yaratılan istihdam gösterilmektedir.

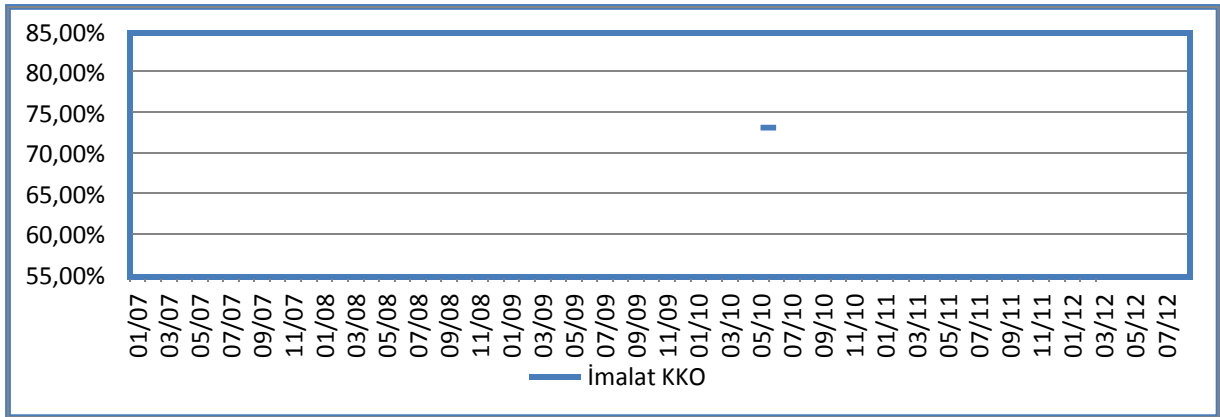
Eylül 2012'de imalat sektöründeki istihdam bir önceki aya göre 27 bin kişi azalarak, 4 milyon 378 bine düşmüştür.



Şekil 3: Sanayi Alt Sektörlerinde İstihdam Artışı

İmalat Sanayi

Sanayinin ana itkisi olan imalat sektöründe faaliyet gösteren firmaların yöneticilerinin TCMB İktisadi Yönelim Anketi'ne verdikleri yanıtlara göre hesaplanan ve yöneticilerin gelecek döneme dair beklentilerini gösteren "İmalat Sanayi Kapasite Kullanım Oranı" (KKO), Eylül ayında geçen aya göre 0,3 puan düşerek %74'e gerilemiştir. Bu oran geçen yılın aynı dönemine göre ise 2,2 puan daha düşüktür. Bununla birlikte, açıklanan bu kapasite kullanım oranı son altı aydaki kapasite kullanım oranları arasında en düşük olanıdır. Bu aylık daralma, sanayideki toparlanmanın zaman alacağını göstermektedir.

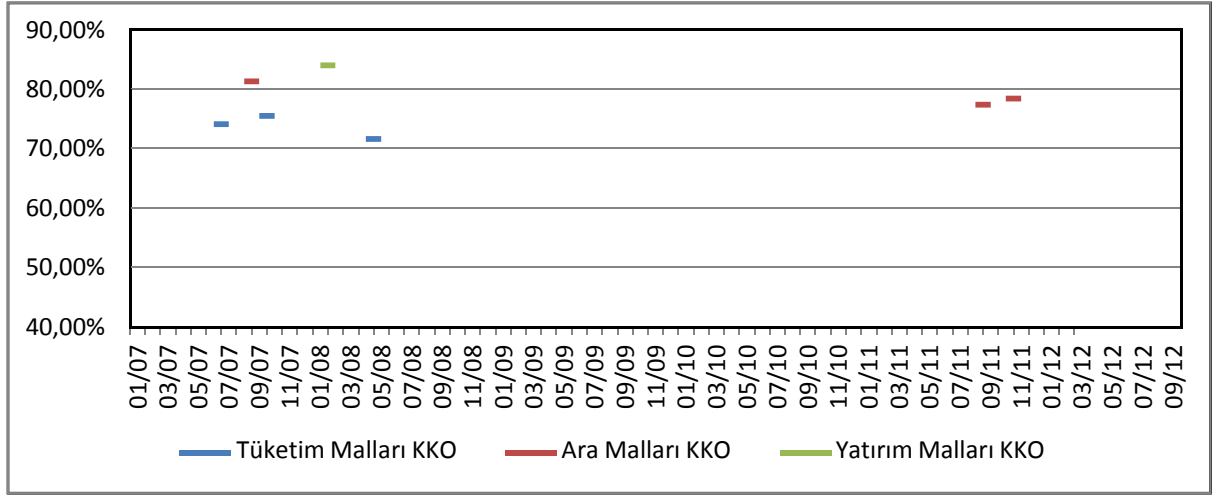


Şekil 3: İmalat Sanayinde Kapasite Kullanım Oranları

Eylül ayına ait İmalat Sanayi Kapasite Kullanım Oranı, son altı ayda açıklanan en düşük kapasite kullanım oranıdır.

İmalat Sanayi Kapasite Kullanım Oranındaki küçük ancak kararlı düşüşler, sanayideki daralmanın üçüncü ve dördüncü çeyrekte de devam etmesi kaygısına yol açmıştır.

İmalat sanayinin alt ana dallarını oluşturan tüketim malları, ara malları ve yatırım malları sektörleri için kapasite kullanım oranları, Şekil 4'te gösterilmiştir.



Kaynak: TCMB

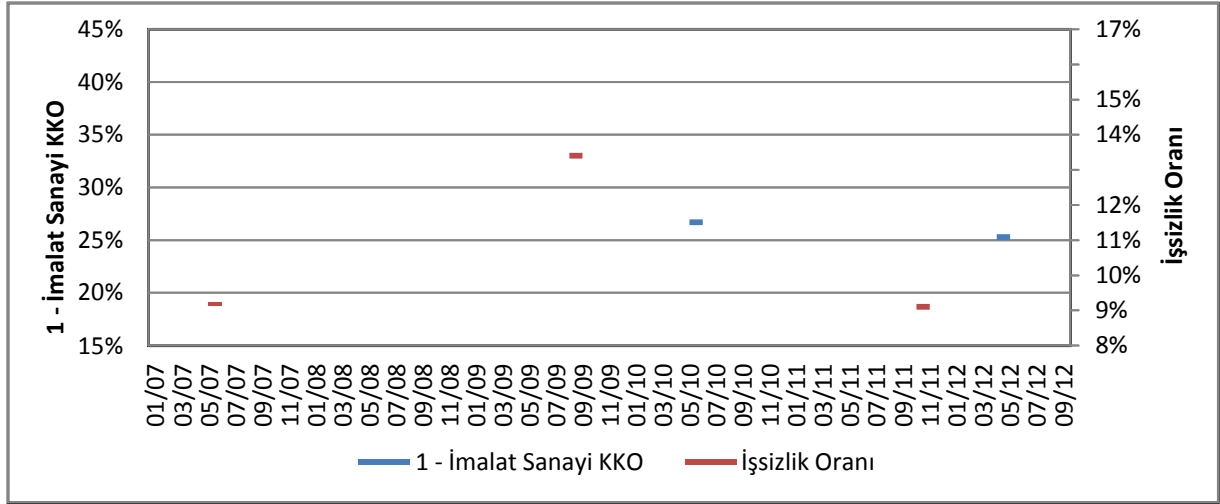
Şekil 4: İmalat Sanayi Alt Sektörlerinde Kapasite Kullanım Oranı

Eylül 2012'de tüketim malları imalatı alt sektöründe, kapasite kullanım oranı bir önceki aya göre 0,9 puan yükselerek %73,4 olmuştur. Yine Eylül 2012'de ara malları imalatı alt sektöründeki kapasite kullanım oranı bir önceki aya göre 0,4 puan düşerek %76,1; yatırım malları alt sektöründeki kapasite kullanım oranı ise bir önceki aya göre 2,1 puan düşerek %70,4 olmuştur. Tüketim malları imalatı alt sektöründeki kapasite kullanım oranındaki yükselişe karşılık, Eylül 2012'de ara malları ve yatırım malları imalatı alt sektörlerinde gözlenen kapasite kullanım oranlarındaki düşüş, gıda ve içecekler alt sektöründeki düşüşle de desteklenerek; imalat sanayi genelinde kapasite kullanım oranınının 0,3 puan düşmesine sebep olmuştur. Başka bir deyişle, tüketim malları imalatı alt sektöründe gözlenen 0,9 puanlık artış, ara malları ve yatırım malları alt sektörlerindeki toplam düşüşün altında kaldığından ve bu düşüşler gıda ve içecekler alt sektöründeki düşüşle de desteklendiğinden; imalat sanayi genelinde daralma gözlenmiştir.

Sonuç

Tüketim malları imalatı alt sektöründe gözlenen 0,9 puanlık artış, ara malları ve yatırım malları alt sektörlerindeki toplam düşüşün altında kaldığından ve bu düşüşler gıda ve içecekler alt sektöründeki düşüşle de desteklendiğinden; imalat sanayi genelinde daralma gözlenmiştir.

Kapasite kullanım oranı, ekonomideki kaynakların tam istihdamına ne kadar yaklaşıldığını ve potansiyelin ne kadarının kullanıldığını göstermektedir. Tam kapasiteye olan uzaklık ile işsizlik arasında gözle görünen ve kayda değer bir ilişki vardır. İmalat sektöründeki bu ilişki Şekil 5'te gösterilmektedir.



Kaynak: TÜİK ve TCMB

Şekil 5: İmalat Sanayinde Kapasite Kullanım Oranı ile İşsizlik Oranı Arasındaki İlişki

Eylül ayında, tüketim malları imalatı alt sektöründeki kapasite kullanım oranında gözlenen 0,9 puanlık artışa karşın, yatırım malları alt sektöründe 2,1 ve ara malları alt sektöründe 0,4 puanlık düşüşler görülmüştür. Ayrıca, yatırım malları ve ara malları alt sektörlerindeki düşüşler gıda ve içecekler alt sektöründeki kapasite kullanım oranı düşüşüyle de desteklenmiştir. Sonuç olarak, imalat sanayi genelindeki daralma devam etmiş ve imalat sanayi kapasite kullanım oranı, son altı aydaki en düşük değerini almıştır. Bu gelişmeler imalat sektöründeki istihdama, bir önceki aya göre, 27 bin kişilik azalma olarak yansımıştır. Bununla birlikte, işgücüne katılım oranındaki 0,3 puanlık artış; işgücündeki 199 bin kişilik (yani 0,7 puanlık) artış karşısında yetersiz kalmış ve işsiz sayısı 94 bin kişi artmıştır. Tüm bu gelişmeler, işsizlik oranında Temmuz ayından beri süregelen yükselişin devam etmesine neden olmuştur.