

## SANAYİDE GELİŞMELER VE İSTİHDAM EĞİLİMLERİ

**Ozan EKŞİ**, Direktör Yardımcısı

**Damla MARANGOZ**, Araştırmacı

### Yönetici Özeti

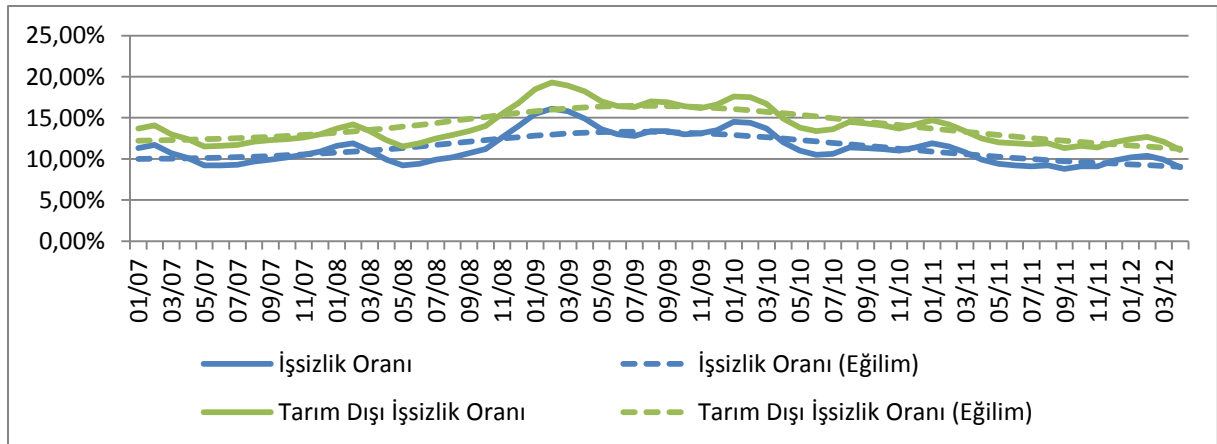
TÜİK, Nisan 2012 işsizlik oranını %9,0 olarak açıklamıştır. Bu oran, son 8 yılın en düşük Nisan ayı işsizlik oranıdır.<sup>1</sup> Geçen yılın Nisan ayına göre 0,9 puan daha düşük olan işsizlik rakamı, 2011 yılı işsizlik rakamı ortalamasındansa 0,8 puan düşüktür. Açıklanan işsizlik oranının ardında, imalat sanayisinin tüm alt sektörlerinde Nisan ayında artan kapasite kullanım oranları yatmaktadır. İmalat sanayi genelinde ve yatırım sektöründe Mart ayında bir önceki aya göre artan kapasite kullanım oranlarını, Nisan ayında imalat sanayi genelinde ve tüm alt sektörlerindeki kapasite kullanım oranlarındaki artış izlemiş bu da sanayideki büyüme eğilimini desteklemiştir.

### İşsizlik

*TÜİK tarafından açıklanan %9,0'luk işsizlik oranı, son sekiz yılın en düşük Nisan ayı işsizlik oranıdır.*

TÜİK tarafından açıklanan Nisan 2012 verilerine göre, Mart 2012'de %9,9 olan genel işsizlik oranı Nisan ayında %9,0'a düşmüştür. Geçen yılın aynı dönemine göre işgücünde %1,74 oranında artış gözlenirken, işgücüne katılma oranı da 0,3 puan düşmüştür. Geçen senenin aynı döneminde %9,9 olan işsizlik oranında yıllık %9,1 düşüş yaşanırken, işsiz sayısı da %8,0 azalmıştır. Geçen senenin Nisan ayında %12,5 olan tarım dışı işsizlik oranı %11,1'e gerilemiştir. Bu oran, bir önceki aydan 1 puan düşüktür. Genel işsizlik oranı, tarım dışı işsizlik oranı ve eğilimler Şekil 1'de gösterilmiştir. Her iki işsizlik oranında da azalma eğilimi devam etmektedir.

**Şekil 1:** Genel ve Tarım Dışı İşsizlik Oranları



Kaynak: TÜİK

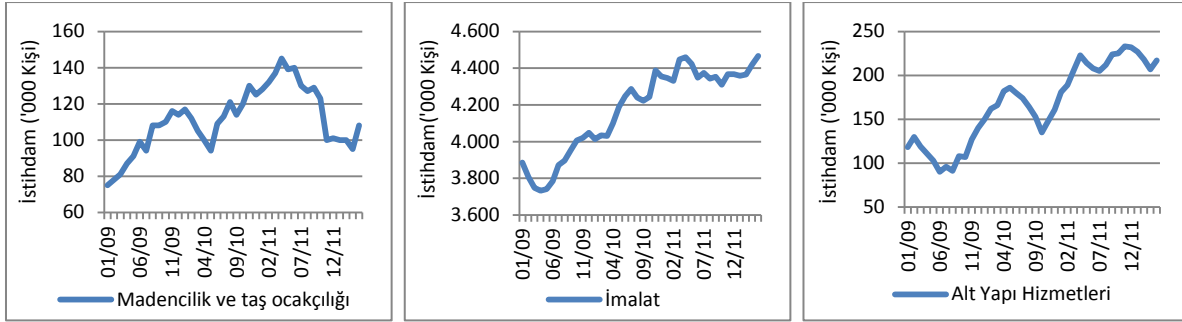
<sup>1</sup> TÜİK, işsizlik verilerini Ocak 2005'ten beri aylık olarak açıklamaktadır.

## İstihdam

Nisan 2012’de imalat sektöründeki istihdam bir önceki aya göre 48 bin kişi artarak 4 milyon 467 bine çıkmıştır. Geçen yılın aynı ayına göre ise imalat istihdamında 53 bin kişilik artış gözlenmiştir. Madencilik ve taş ocakçılığı ile altyapı hizmetlerindeki istihdam değişimleri de göz önünde bulundurulduğunda, sanayide yıllık bazda toplam 36 bin kişilik istihdam azalışı kaydedilmiştir. Şekil 2’de 2009 yılından itibaren sanayi alt sektörlerinde yaratılan istihdam gösterilmektedir.

*Sanayideki istihdam, aylık bazda 71 bin kişi artmıştır. Bu artışın ardında imalat sektöründe artan istihdam bulunmaktadır.*

**Şekil 2:** Sanayi Alt Sektörlerinde İstihdam Artışı

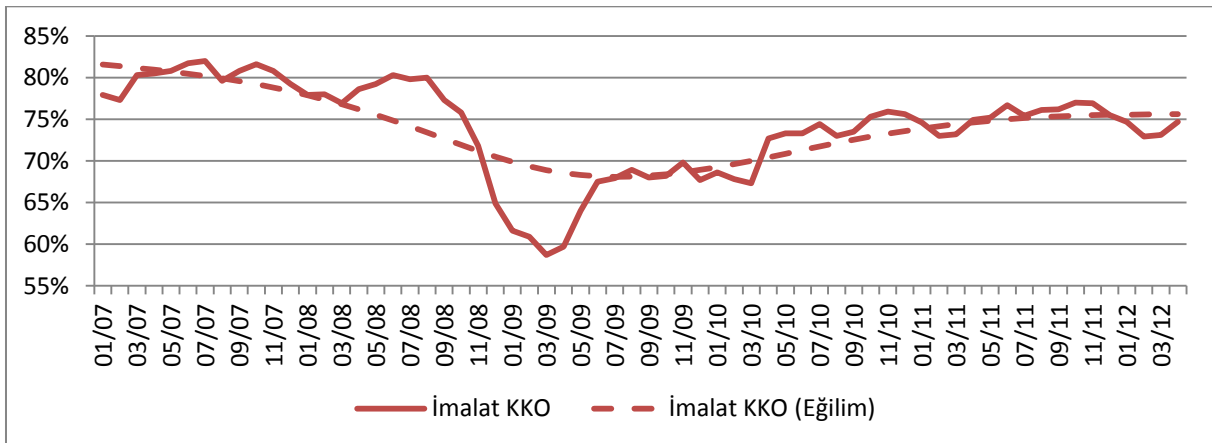


Kaynak: TÜİK

## İmalat Sanayi

Sanayinin ana itkisi olan imalat sektöründe faaliyet gösteren firmaların yöneticilerinin TCMB İktisadi Yönelim Anketi’ne verdikleri yanıtlara göre hesaplanan ve yöneticilerin gelecek döneme dair beklentilerini gösteren “İmalat Sanayi Kapasite Kullanım Oranı” (KKO), Nisan ayında %74,7 olmuştur. Bu rakam Mart 2012 imalat sanayi KKO’dan 1,8 puan yüksek ancak geçen yılın aynı döneminden 0,2 puan düşüktür. Kapasite kullanım oranlarında bir önceki aya göre %2,19’luk bir artış, geçen yılın aynı ayına göre ise %0,27’lik düşüş gözlenmiştir. Sanayide toparlanma eğilimi devam etmektedir.

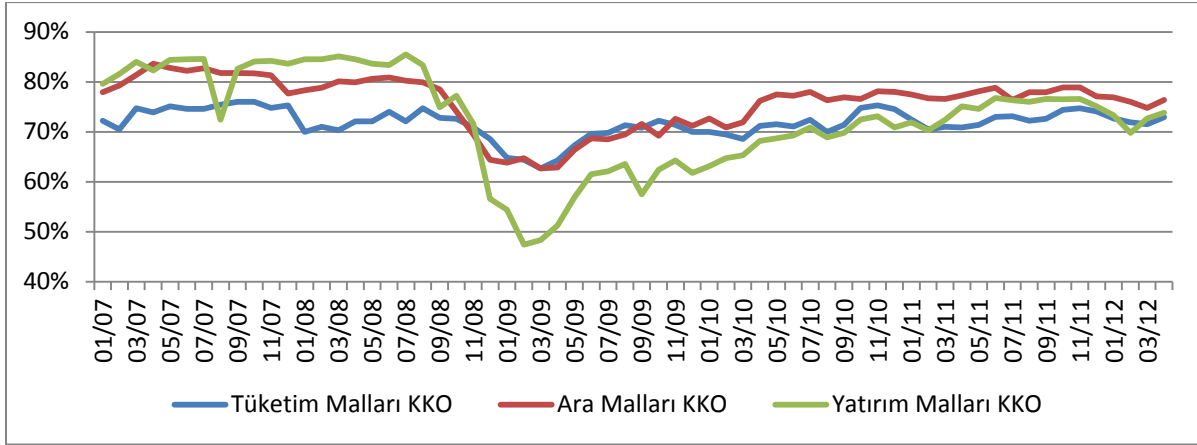
**Şekil 3:** İmalat Sanayinde Kapasite Kullanım Oranları ve Eğilim



Kaynak: TCMB

İmalat sanayinin üç alt ana dalı olan tüketim malları imalatı, ara malları imalatı ve yatırım malları imalatı için kapasite kullanım oranları, Şekil 4’te gösterilmiştir.

**Şekil 4:** İmalat Sanayi Alt Sektörlerinde Kapasite Kullanım Oranı



Kaynak: TCMB

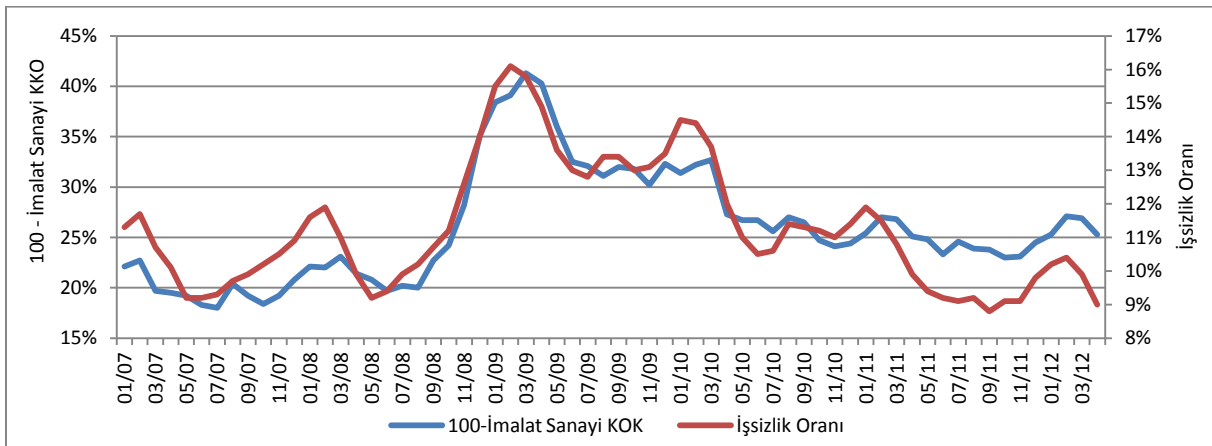
Nisan 2012’de yatırım malları imalatı alt sektöründeki kapasite kullanım oranı bir önceki aya göre 1,1 puan artarak %73,8 olmuştur. Bu dönemde tüketim malları imalatındaki KKO %71,5’ten %72,9’a ve ara malları imalatındaki KKO da %74,8’den %76,4’e çıkmıştır. Ara malları imalatında KKO düşme eğilimi sona ermiş ve imalat sanayisinin tüm alt sektörlerinde kapasite kullanım oranları Nisan 2012 itibariyle artmıştır.

### Sonuç

Kapasite kullanım oranı, ekonomideki kaynakların tam istihdamına ne kadar yaklaşıldığını ve potansiyelin ne kadarının kullanıldığını göstermektedir. Tam kapasiteye olan uzaklık ile işsizlik arasında gözle görünen ve kayda değer bir ilişki vardır. İmalat sektöründeki bu ilişki Şekil 5’te gösterilmektedir.

*İşsizlik oranı azalırken, büyüme eğilimi de sürmektedir.*

**Şekil 5:** İmalat Sanayinde Kapasite Kullanım Oranı ile İşsizlik Oranı Arasındaki İlişki



Kaynak: TÜİK ve TCMB

İmalat sanayisinin tüm alt sektörlerinde kapasite kullanım oranlarında artış görülmesi, büyüme eğiliminin tüm alt sektörlerdeki gelişmelerin etkisiyle sürdüğüne işaret etmektedir. İstihdamdaki artışın devam ettiği de göz önünde bulundurulduğunda, önümüzdeki dönemde sanayide büyüme olacağı beklentisi korunmaktadır.