

SANAYİDE GELİŞMELER VE İSTİHDAM EĞİLİMLERİ

İdil BİLGİÇ ALPASLAN, Araştırma ve Geliştirme Koordinatörü

Yönetici Özeti

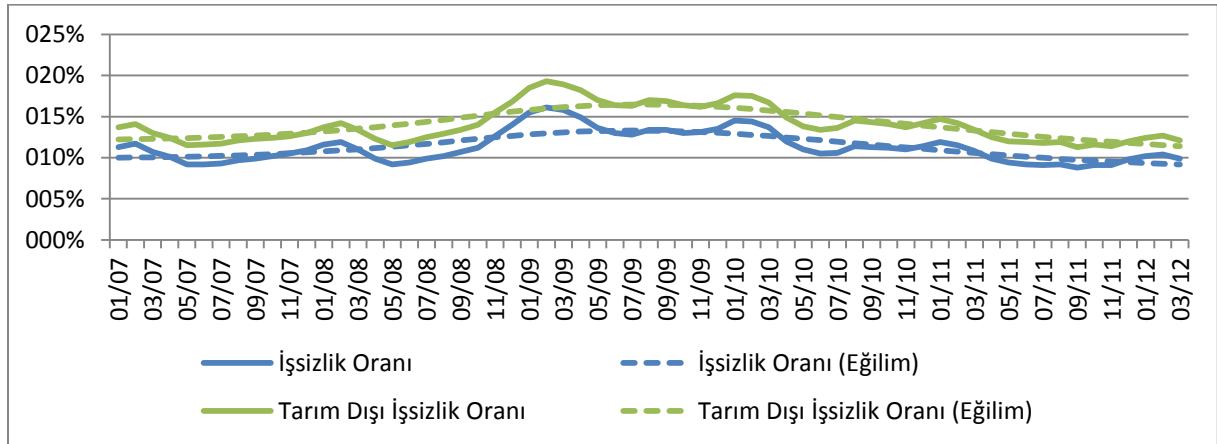
TÜİK, Mart 2012 işsizlik oranını %9,9 olarak açıklamıştır. Bu oran, son 8 yılın en düşük Mart ayı işsizlik oranıdır.¹ Geçen yılın Mart ayına göre 0,9 puan daha düşük olan işsizlik rakamı, 2011 yılı işsizlik rakamı ortalamasındansa 0,1 puan yüksektir. Açıklanan işsizlik oranının ardında, 2012'nin ilk iki ayında azalan istihdam oranının ve işgücüne katılım oranının Mart ayında artması yatmaktadır. İmalat sanayi genelinde ve yatırım sektöründe bir önceki aya göre artan kapasite kullanım oranları, sanayideki büyüme eğilimini desteklemiştir.

İşsizlik

TÜİK tarafından açıklanan %9,9'luk işsizlik oranı, son sekiz yılın en düşük Mart ayı işsizlik oranıdır.

TÜİK tarafından açıklanan Mart 2012 verilerine göre, Şubat 2012'de %10,4 olan genel işsizlik oranı Mart ayında %9,9'a düşmüştür. Geçen yılın aynı dönemine göre işgücünde %1,26 oranında artış gözlenirken, işgücüne katılma oranı da 0,4 puan düşmüştür. Geçen senenin aynı döneminde %10,8 olan işsizlik oranında yıllık %8,3 düşüş yaşanırken, işsiz sayısı da %7,1 azalmıştır. Geçen senenin Mart ayında %13,4 olan tarım dışı işsizlik oranı %12,1'e gerilemiştir. Bu oran, bir önceki aydan 0,6 puan düşüktür. Genel işsizlik oranı, tarım dışı işsizlik oranı ve eğilimler Şekil 1'de gösterilmiştir. Her iki işsizlik oranında da azalma eğilimi devam etmektedir.

Şekil 1: Genel ve Tarım Dışı İşsizlik Oranları



Kaynak: TÜİK

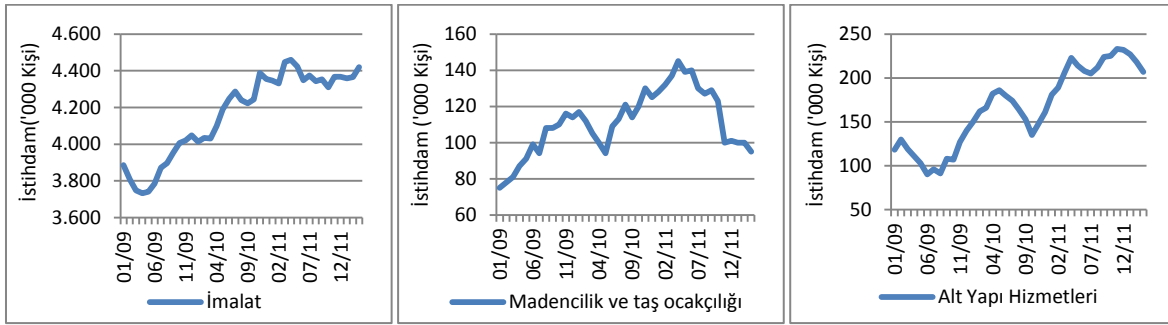
¹ TÜİK, işsizlik verilerini Ocak 2005'ten beri aylık olarak açıklamaktadır.

İstihdam

Mart 2012’de imalat sektöründeki istihdam bir önceki aya göre 53 bin kişi artarak 4 milyon 419 bine çıkmıştır. Geçen yılın aynı ayına göre ise imalat istihdamında 28 bin kişilik düşüş gözlenmiştir. Madencilik ve taş ocakçılığı ile altyapı hizmetlerindeki istihdam değişimleri de göz önünde bulundurulduğunda, sanayide yıllık bazda toplam 69 bin kişilik istihdam azalışı kaydedilmiştir. Şekil 2’de 2009 yılından itibaren sanayi alt sektörlerinde yaratılan istihdam gösterilmektedir.

Sanayideki istihdam, aylık bazda 37 bin kişi artmıştır. Bu artışın ardında imalat sektöründe artan istihdam bulunmaktadır.

Şekil 2: Sanayi Alt Sektörlerinde İstihdam Artışı

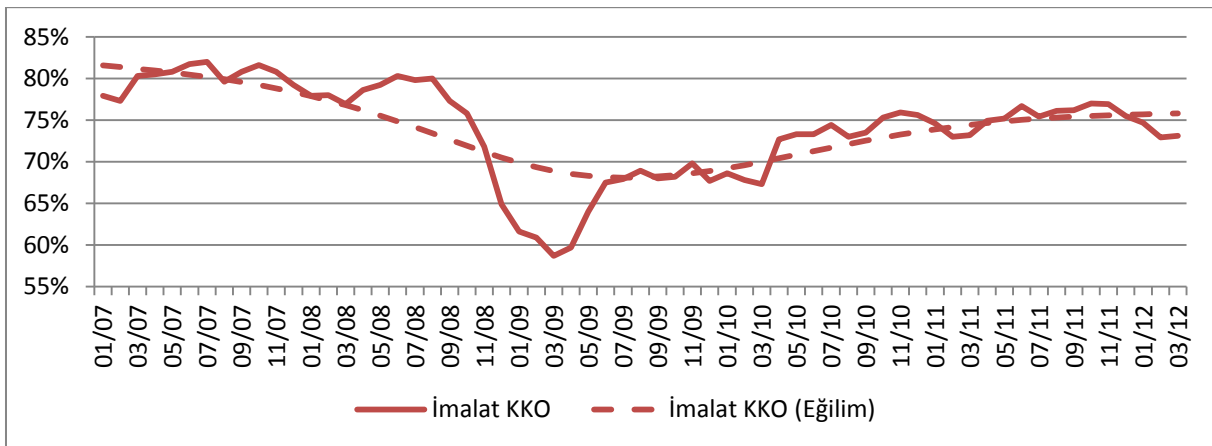


Kaynak: TÜİK

İmalat Sanayi

Sanayinin ana itkisi olan imalat sektöründe faaliyet gösteren firmaların yöneticilerinin TCMB İktisadi Yönelim Anketi’ne verdikleri yanıtlara göre hesaplanan ve yöneticilerin gelecek döneme dair beklentilerini gösteren “İmalat Sanayi Kapasite Kullanım Oranı” (KKO), Mart ayında %73,1 olmuştur. Bu rakam Şubat 2012 imalat sanayi KKO’dan 0,2 puan yüksek ancak geçen yılın aynı döneminden 0,1 puan düşüktür. Kapasite kullanım oranlarında bir önceki aya göre %0,27’lik bir artış, geçen yılın aynı ayına göre ise %0,14’lük düşüş gözlenmiştir. Sanayide toparlanma eğilimi yavaşlamış olsa da devam etmektedir.

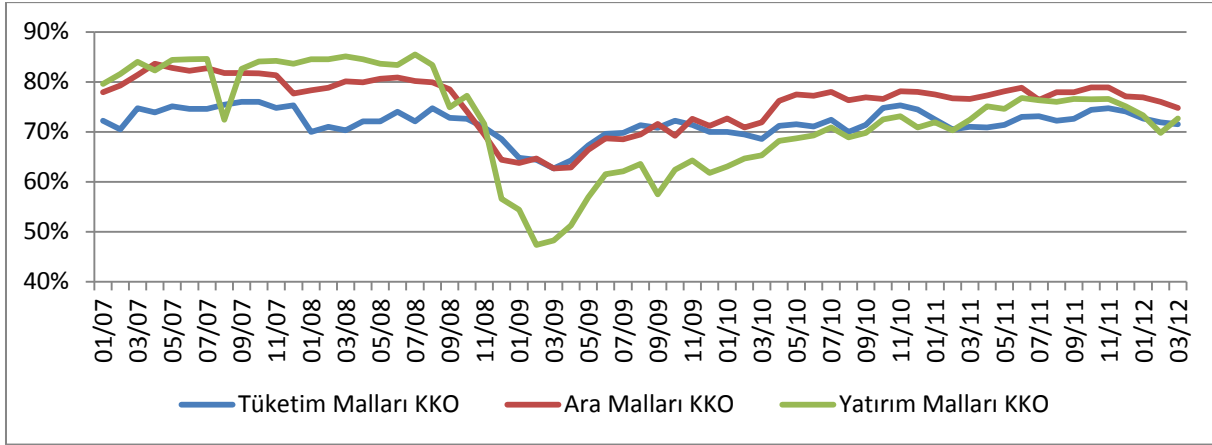
Şekil 3: İmalat Sanayinde Kapasite Kullanım Oranları ve Eğilim



Kaynak: TCMB

İmalat sanayinin üç alt ana dalı olan tüketim malları imalatı, ara malları imalatı ve yatırım malları imalatı için kapasite kullanım oranları, Şekil 4’te gösterilmiştir.

Şekil 4: İmalat Sanayi Alt Sektörlerinde Kapasite Kullanım Oranı



Kaynak: TCMB

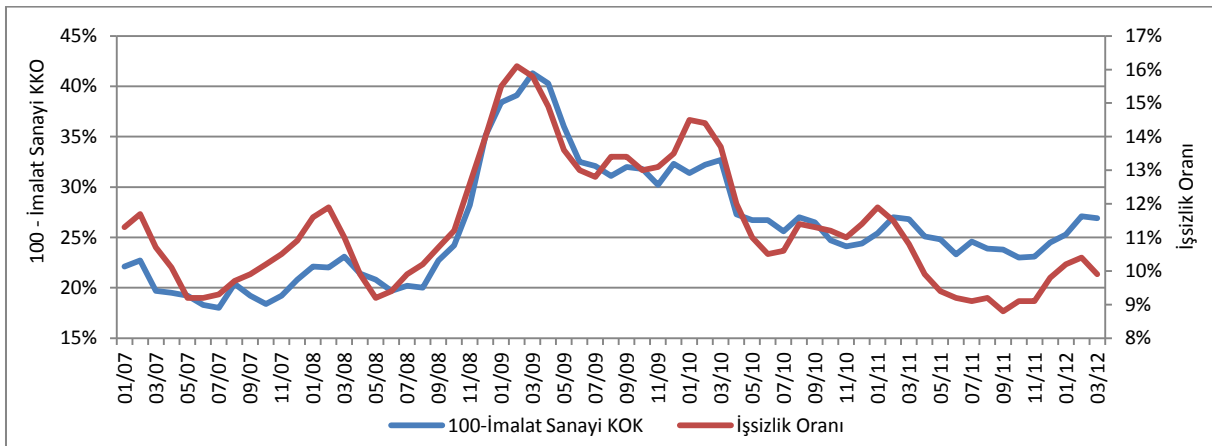
Mart 2012’de yatırım malları imalatı alt sektöründeki kapasite kullanım oranı bir önceki aya göre 2,9 puan artarak %72,7 olmuştur. Bu dönemde tüketim malları imalatındaki KKO %71,9’dan %71,5’e ve ara malları imalatındaki KKO da %76’dan %74,8’e inmiştir. Ara malları imalatında KKO düşme eğilimini sürdürmektedir.

Sonuç

Kapasite kullanım oranı, ekonomideki kaynakların tam istihdamına ne kadar yaklaşıldığını ve potansiyelin ne kadarının kullanıldığını göstermektedir. Tam kapasiteye olan uzaklık ile işsizlik arasında gözle görünen ve kayda değer bir ilişki vardır. İmalat sektöründeki bu ilişki Şekil 5’te gösterilmektedir. KKO’da görülen değişimler daha azken işsizlik oranında görece olarak daha çok değişiklik olması, iki seri arasındaki makası tekrar açmıştır.

İşsizlik oranı azalırken, büyüme eğilimi de sürmektedir.

Şekil 5: İmalat Sanayinde Kapasite Kullanım Oranı ile İşsizlik Oranı Arasındaki İlişki



Kaynak: TÜİK ve TCMB

Tüketim ve ara mallarında kapasite kullanım oranları azalırken imalat sanayinde KKO artışı görülmesi, büyüme eğiliminin sürdüğüne işaret etmektedir. İstihdamdaki artışın devam ettiği de göz önünde bulundurulduğunda, önümüzdeki dönemde sanayide büyüme olacağı beklentisi korunmaktadır.