



tobb etü  
**SPM**

Sosyal Politikalar Uygulama ve Araştırma Merkezi  
Center for Social Policy Research

15 Kasım 2012

## SANAYİDE GELİŞMELER VE İSTİHDAM EĞİMLERİ

Esra DOĞAN, Misafir Araştırmacı

Emrah ÇETİN, Yardımcı Araştırmacı

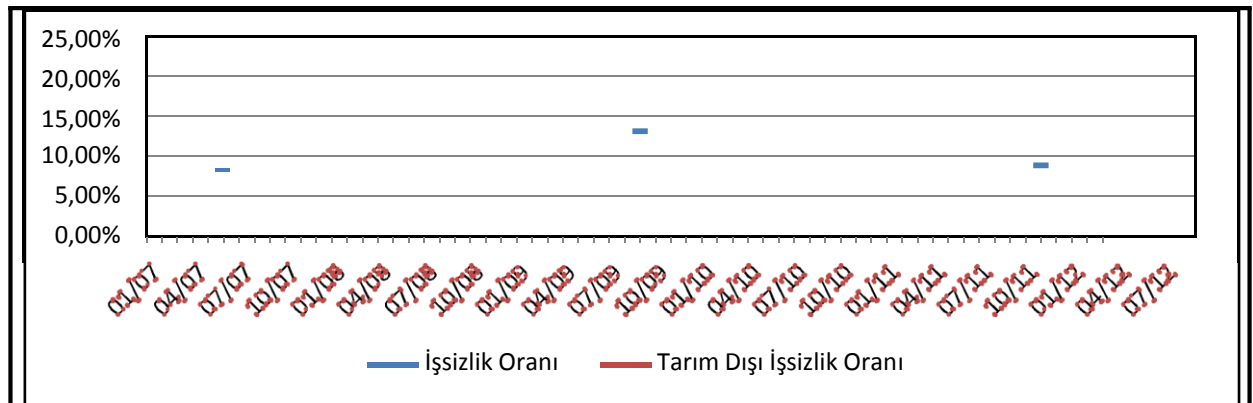
### Yönetici Özeti

**TÜİK, Ağustos 2012 dönemi işsizlik oranını % 8,8 olarak açıklamıştır.** Böylece Temmuz dönemi ile birlikte yükselişe geçen işsizlik oranı, Ağustos döneminde de artarak iki çeyrektir süren bir yukarı dönüğe işaret etmiştir. Ancak, geçen yılın aynı dönemindeki veriler incelendiğinde; işsizlik oranında görece bir düşüş gözlenmektedir. Geçen yılın Ağustos döneminde %9,2 olarak gözlenen oran, 0,4 puanlık düşüşle %8,8'e gerilemiştir. Geçen senenin aynı döneminde %11,9 olan tarım dışı işsizlik oranı %11,3'e gerilerken, bu oran, bu yılı Temmuz döneminden 0,6 puan yüksektir. Ağustos dönemine ait tarım dışı işsizlik verisinin bir önceki döneme göre artmasının ardında ise; sanayi üretiminde, imalat sanayi kapasite kullanım oranındaki düşüşe de yansıyan yavaşlama yatmaktadır.

### İşsizlik

**Temmuz döneminde yükselişe geçen işsizlik oranı, Ağustos döneminde de yükselişine devam ederek; işsizlikteki düşüş eğiliminin bittiği kaygılarına yol açmıştır.**

TÜİK tarafından açıklanan Ağustos 2012 dönemi verilerine göre, Temmuz 2012'de %8,4 olan genel işsizlik oranı Ağustos döneminde %8,8'e yükselmiştir. Geçen yılın aynı dönemine göre işgücünde %1,4 oranında artış gözlenirken, işgücüne katılma oranı 0,3 puan düşmüştür. Geçen senenin aynı döneminde %9,2 olarak açıklanan işsizlik oranında, bu yıl gözlenen 0,4 puanlık düşüş; işgücüne katılım oranındaki düşüşle birlikte, işsiz sayısına 76.000 kişilik bir azalma olarak yansımıştır. Geçen senenin Ağustos döneminde %11,9 olan tarım dışı işsizlik oranı %11,3'e gerilemiştir. Bu oran, bir önceki döneme kıyasla 0,6 puan yüksektir. Genel işsizlik oranı ve tarım dışı işsizlik oranı Şekil 1'de gösterilmiştir.



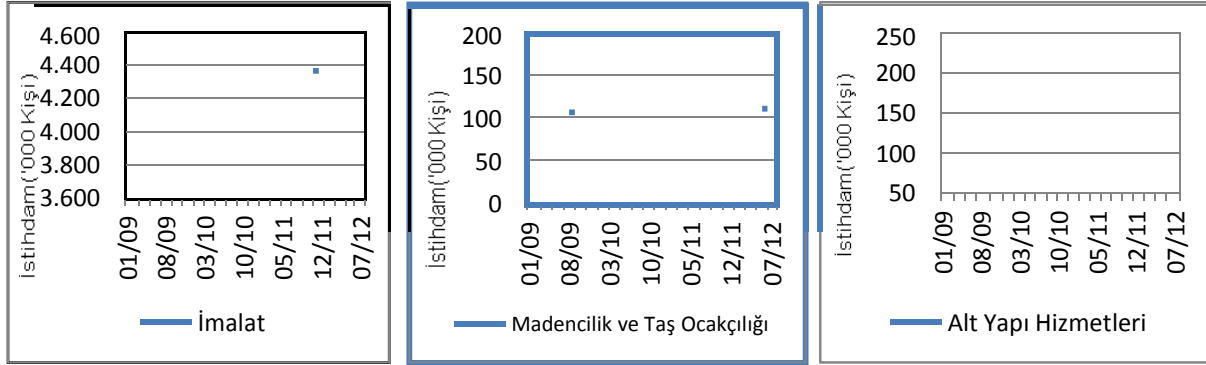
Şekil 1: Genel ve Tarım Dışı İşsizlik Oranları

Kaynak: TÜİK

## İstihdam

Ağustos 2012’de imalat sektöründeki istihdam bir önceki aya göre 37 bin kişi azalarak, 4 milyon 405 bine düşmüştür. Geçen yılın aynı ayına göre ise imalat sanayi istihdamında 62 bin kişilik artış gözlenmiştir. Madencilik ve taş ocakçılığı ile altyapı hizmetlerindeki istihdam değişimleri de göz önünde bulundurulduğunda, sanayide yıllık bazda toplam 63 bin kişilik istihdam artışı kaydedilmiştir. Şekil 2’de 2009 yılından itibaren sanayi alt sektörlerinde yaratılan istihdam gösterilmektedir.

**Ağustos 2012’de imalat sektöründeki istihdam bir önceki aya göre 37 bin kişi azalarak, 4 milyon 405 bine düşmüştür.**

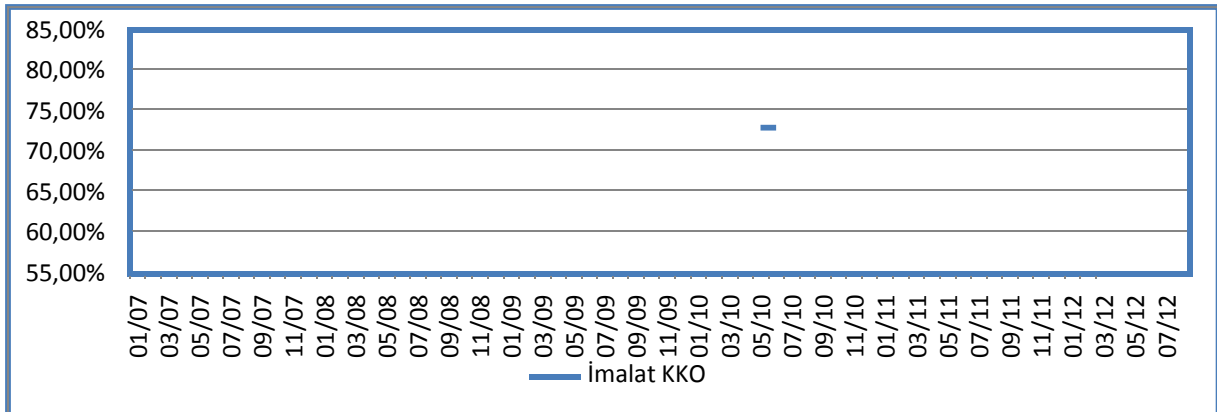


Kaynak: TÜİK

Şekil 2: Sanayi Alt Sektörlerinde İstihdam Artışı

## İmalat Sanayi

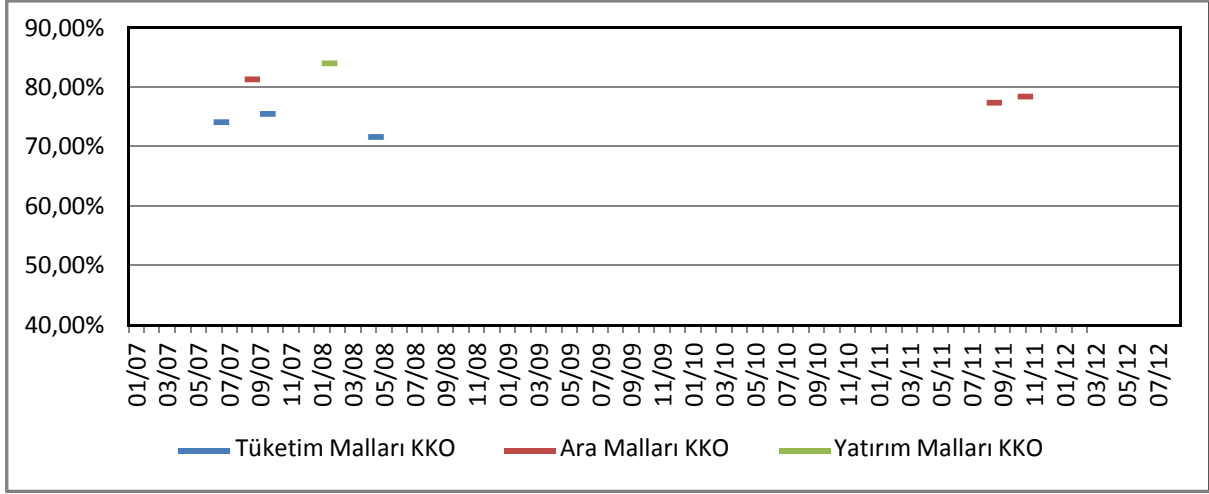
Sanayinin ana itkisi olan imalat sektöründe faaliyet gösteren firmaların yöneticilerinin TCMB İktisadi Yönelim Anketi’ne verdikleri yanıtlara göre hesaplanan ve yöneticilerin gelecek döneme dair beklentilerini gösteren “İmalat Sanayi Kapasite Kullanım Oranı” (KKO), Ağustos ayında geçen aya göre 0,5 puan düşerek %74,3 olmuştur. Bu rakam geçen yılın aynı dönemine göre ise 1,8 puan daha düşüktür. Bununla birlikte, açıklanan kapasite kullanım oranı son beş aydaki kapasite kullanım oranları arasında en düşük olanıdır. Kapasite kullanım oranında küçük oranlarla ancak kararlı biçimde gerçekleşen daralma, sanayideki toparlanmanın yavaşladığını göstermektedir.



Kaynak: TCMB

Şekil 3: İmalat Sanayinde Kapasite Kullanım Oranları

İmalat sanayinin alt ana dallarını oluşturan tüketim malları, ara malları ve yatırım malları sektörleri için kapasite kullanım oranları, Şekil 4'te gösterilmiştir.



Kaynak: TCMB

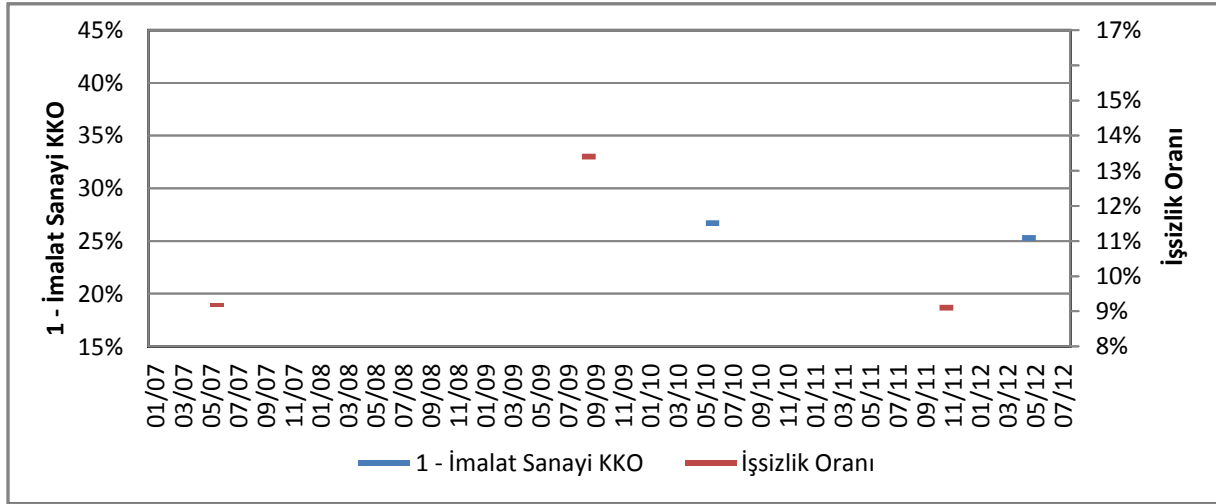
Şekil 4: İmalat Sanayi Alt Sektörlerinde Kapasite Kullanım Oranı

Ağustos 2012'de yatırım malları imalatı alt sektöründe, kapasite kullanım oranı bir önceki aya göre 0,1 puan yükselerek %72,5 olmuştur. Yine Ağustos 2012'de tüketim malları imalatı alt sektöründeki kapasite kullanım oranı bir önceki aya göre 1 puan düşerek %72,5; ara malları alt sektöründeki kapasite kullanım oranı ise bir önceki aya göre 0,6 puan düşerek %76,5 olmuştur. Yatırım malları imalatı alt sektöründeki kapasite kullanım oranındaki yükselişe karşılık Ağustos 2012'de tüketim malları ve ara malları imalatı alt sektörlerindeki kapasite kullanım oranlarındaki düşüş; imalat sanayi genelinde kapasite kullanım oranının 0,5 puan düşmesine sebep olmuştur. Başka bir deyişle, yatırım malları imalatı alt sektöründe gözlenen 0,1 puanlık artış, tüketim malları ve ara malları alt sektörlerindeki toplam düşüşün çok altında kaldığından; imalat sanayi genelinde daralma gözlenmiştir.

## Sonuç

**Yatırım malları imalatı alt sektöründe gözlenen 0,1 puanlık artış, tüketim malları ve ara malları alt sektörlerindeki toplam düşüşün çok altında kaldığından; imalat sanayi genelinde daralma gözlenmiştir.**

Kapasite kullanım oranı, ekonomideki kaynakların tam istihdamına ne kadar yaklaştığını ve potansiyelin ne kadarının kullanıldığını göstermektedir. Tam kapasiteye olan uzaklık ile işsizlik arasında gözle görünen ve kayda değer bir ilişki vardır. İmalat sektöründeki bu ilişki Şekil 5'te gösterilmektedir.



Kaynak: TÜİK ve TCMB

**Şekil 5:** İmalat Sanayinde Kapasite Kullanım Oranı ile İşsizlik Oranı Arasındaki İlişki

Temmuz ayında tüketim ve ara malları imalatı alt sektörleri kapasite kullanım oranlarında artma; yatırım malları imalatı alt sektörü kapasite kullanım oranında ise azalma gözlenmişti. Ağustos ayında ise, tüketim ve ara malları imalatı alt sektörleri kapasite kullanım oranlarında azalma, yatırım malları imalatı alt sektörü kapasite kullanım oranında artma görülmüştür. İmalat sanayi ana alt sektörlerindeki kapasite kullanım oranı eğilimlerinin tersine dönmesi; Şekil 5'te de görüldüğü gibi, imalat sanayi genelinde daralmaya neden olmuştur. Bununla birlikte, imalat dışındaki diğer sektörlerde de işsizlik oranına olumlu etki yapabilecek bir büyüme gözlenmemesi; işsizlik oranındaki yükselmenin devam etmesiyle sonuçlanmıştır.