

## Rekabetçi ve Sorumlu İşletmeleri Destekleme Programı (SCORE): Türkiye için Fizibilite Çalışması

**Pınar Kaynak**

TEPAV Araştırmacı

TOBB ETÜ SPM Misafir Araştırmacı

(pinar.kaynak@tepav.org.tr)

### YÖNETİCİ ÖZETİ

Uluslararası Çalışma Örgütü'nün (ILO) 2009 yılından beri uygulamakta olduğu SCORE (Sustaining Competitive and Responsible Enterprises-Rekabetçi ve Sorumlu İşletmeleri Destekleme) Programı'nın fizibilite çalışması TOBB ETÜ SPM desteğiyle birlikte TEPAV tarafından Şubat 2014'te tamamlandı. 15 ilde (Adana, Ankara, Bursa, Denizli, Diyarbakır, Eskişehir, Gaziantep, İzmir, Kahramanmaraş, Kayseri, Kocaeli, Konya, Manisa, Mersin ve Tekirdağ) uygulanan saha çalışmaları sonucunda SCORE programının uygulanmasının Türkiye'deki KOBİ'ler için ciddi ölçüde yararlı olacağı kararlaştırıldı. Programın uygulanması için öncelikli sektörler plastik ve kauçuk sanayi, basit ve işlenebilir metal sanayi, makina ve ekipman sanayi ve otomotiv ve ilgili yan ürünler sektörleri olurken, şehirlerin endüstrileşme ve sektör gelişimleri göz önüne alındığında ise Bursa, Kocaeli, Gaziantep ve İzmir öncelikli iller olarak ön plana çıktı.

ILO'nun 2009 yılından beri uygulamakta olduğu SCORE (Sustaining Competitive and Responsible Enterprises-Rekabetçi ve Sorumlu İşletmeleri Destekleme) Programı'nın fizibilite çalışması SPM desteğiyle birlikte TEPAV tarafından Şubat 2014'te tamamlandı.

SCORE Programı, imalat sanayinde faaliyet gösteren orta ölçekli işletmelerin çalışanlarına eğitim ve danışmanlık hizmeti vererek, işletmelerin verimliliğini ve rekabetçiliğini arttırmayı hedefliyor. Eğitimler “İş-

yerinde İşbirliği”, “Kalite Kontrol”, “Daha Temiz Üretimle Verimliliğin Artması”, “İşletme ve İşbirliği Başarısı için İşgücü Yönetimi” ve “İş Sağlığı ve Güvenliği” alt başlıklarından oluşuyor. Her modül iki günlük teorik ve iki günlük pratik eğitimi kapsıyor. Teorik eğitimler beş adet firmaya birlikte verilecek olup, eğitimlere her işletmeden iki işçi ve



İzmir Kalıp, Manisa.

iki yönetici olmak üzere dört tane elemanın katılması; teorik eğitimin sonrasında ise dört yarım günden oluşan pratik eğitime geçilmesi öngörülmüyor.

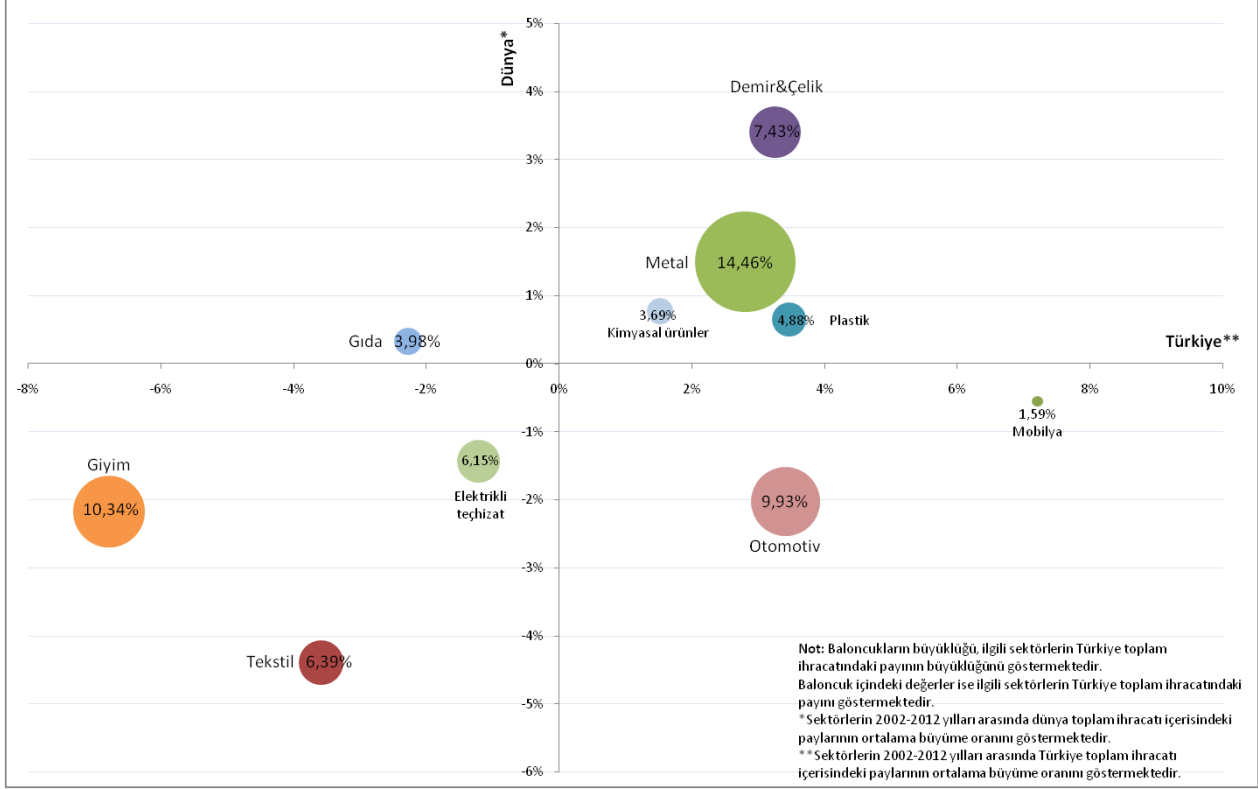
SCORE programının ilk fazı Çin, Kolombiya, Güney Afrika, Vietnam, Gana, Endonezya ve Hindistan'ın da içinde bulunduğu yedi ülkede uygulandı. Şu ana kadar 2400 çalışan (yönetici ve işçi) bu eğitimlere katıldı. Eğitime katılan KOBİ'lerin %75-80'i faydalı işletme uygulamalarına geçtiklerini, %70'i işyerinde çalışan-işveren ilişkilerinin iyileştiğini, %40-50'si ise maliyetlerin düştüğünü belirttiler. Ayrıca eğitimler sonucunda işyerlerindeki kaza oranları da yaklaşık %16 oranında azaldığını dile getirdiler (ILO)<sup>1</sup>.

İkinci fazına Kasım 2013'de alınan bir kararla geçilen SCORE programının Türkiye'de uygulanabilirliğini değerlendirmek üzere olası uygulamaların yapılabileceği sektörleri, bölgeleri, program ortaklarını ve faydalanıcılarını belirlemek ve olası uygulamada dikkat edilmesi gereken konuları tespit edebilmek amacıyla, bir ön değerlendirme araştırması yapılması gerekliliği ortaya çıktı. ILO, bu araştırmayı yürütmesi için TEPAV ve SPM ile iletişime geçti. Gerekli yöntem belirlendikten sonra TEPAV ve SPM, ilgili uzmanlarıyla fizibilite çalışmasını gerçekleştirdi.

Programın Türkiye'de uygulanabilirliğini ölçmek üzere 15 şehirde (Adana, Ankara, Bursa, Denizli, Diyarbakır, Eskişehir, Gaziantep, İzmir, Kahramanmaraş, Kayseri, Kocaeli, Konya, Manisa, Mersin ve Tekirdağ) saha çalışmaları gerçekleştirildi. Saha çalışmalarının gerçekleştirileceği sektörler ve iller, Sosyal Politikalar Uygulama ve Araştırma Merkezi (SPM) tarafından geliştirilen ve altı aşamadan oluşan bir yöntemle saptandı. Öncelikli olarak toplam ihracat içindeki payı %3'ten veya 5 milyar \$'dan büyük olan sektörler dikkate alındı. Daha sonra, toplam istihdam ve toplam katma değer içindeki payı itibariyle ilk 10 içerisinde yer alan sektörler örnekleme eklendi. Bir sonraki aşamada, sektörler itibariyle iş kazası oranları incelendi. 1000 kişi başına düşen iş kazası oranı 10'dan yüksek olan sektörler, öncelikli sektörler arasına dâhil edildi. Son olarak, sektörlerin Türkiye ve dünya ihracatındaki performanslarına bakıldı. Türkiye'deki toplam ihracat içindeki payının 2002-2012 arasındaki ortalaması sıfırdan büyük olan sektörler ve dünyadaki toplam ihracat içindeki payının 2002-2012 arasındaki ortalaması sıfırdan büyük olan sektörler örnekleme eklendi (bakınız Şekil 1).

<sup>1</sup><http://www.ilo.org/empent/Projects/score/lang--en/index.htm>

**Şekil 1. Sektörlerin ihracattaki paylarının ortalama büyüme oranları, 2002-2012**



**Kaynak: Comtrade ve TÜİK verileri kullanılarak TOBB ETÜ SPM hesaplamaları**

Sonuçta, bu altı kriterden en az üçünü sağlayan sektörler SCORE uygulaması için öncelikli sektörler olarak belirlendi (bakınız Tablo 1).

**Tablo 1. Kriterlerden en az 3 tanesini sađlayan sektörler**

	2012'de ihracat payı > %3 (yada > ~ 5 milyar USD)?	İlk 10'daki sektörlerde toplam katma değer payı (2010 faktör maliyeti ile)?	İlk 10'daki sektörlerde çalışan sayısı (50-249 çalışanı olan firmalarda)?	2012'de her 1000 çalışan başına yaralanma oranı > 10?	2002-2012 yılları arası Türkiye ihracatının sektörlere göre ortalama büyüme oranı > 0?	2002-2012 yılları arası Dünya ihracatının sektörlere göre ortalama büyüme oranı > 0?
Ana Metal	✓	✓	✓	✓	✓	✓
Plastik ve ürünleri	✓	✓	✓	✓	✓	✓
Motorlu Araçlar	✓	✓	✓	✓	✓	-
Tekstil	✓	✓	✓	✓	-	-
Gıda	✓	✓	✓	-	-	✓
Giyim	✓	✓	✓	-	-	-
Elektrikli Teçhizat	✓	✓	-	✓	-	-
Kimyasal ürünler	✓	-	-	-	✓	✓
Mobilya	✓	-	✓	✓	✓	-

Kaynak: TOBB ETU SPM hesaplamaları

Öncelikli sektörlerle karar verildikten sonra anket çalışmasının gerçekleştirileceği iller saptandı. Öncelikli sektörlerde 50-249 (kayıtlı) çalışanı olan işyerleri arasında istihdam payı en yüksek olan 5 il belirlendi. Böylelikle yukarıda bahsedilen 15 ilde saha çalışmaları gerçekleştirilmesi kararlaştırıldı. Şehirlerdeki sanayi (ve ticaret) odalarının yardımıyla, kriterleri sađlayan firmalarla randevular ayarlandı.

Her şehirde ortalama 6 firmayla yüz yüze anket çalışması gerçekleştirildi. Anket, 15 tekstil, 14 makine teçhizat, 13 gıda ve içecek, 13 plastik ve kauçuk, 9 ana metal, 6 giyim, 6 otomotiv, 3 yan metal, 3 elektrikli teçhizat, 3 mobilya, 1'er tane ise maden, yapı inşaat ve kâğıt ürünleri alanında faaliyet gösteren firmaları kapsıyor.

Yapılan anket çalışmaları sonucunda Türkiye genelinde ciddi bir problem olan nitelikli (ve hatta niteliksiz) eleman açığının KOBİ'ler için çok daha önemli olduğu gözlemlendi. Kısıtlı sayıda olan nitelikli elemanları kurumsallaşmış firmalar kaptırdıklarını belirten işverenler bu nedenle ciddi üretim aksaklıklarıyla karşı karşıya kaldıklarını belirttiler. Bunun haricinde firmaların büyük bir çoğunluğu (%70'i) üretim maliyetlerinin yüksekliğinden şikayet etti.

Ayrıca ankete katılan firmaların çoğunluğuna (%65) göre diğeri bir önemli problem ise işçi devamsızlığı ve çalışan sirkülasyonunun yüksek olması. Bu konuda tek istisna sanayileşme oranının en yüksek olduğu

Marmara Bölgesi. İşçi-işveren ilişkilerinin diğer bölgelere kıyasla daha gelişmiş olmasına bağlı olarak işçi devamsızlığı ve çalışan sirkülasyonu bu bölgede düşük kaldı.

Yapılan fizibilite çalışması sonucunda şu öneriler ortaya çıktı:

- SCORE programının uygulanması, Türkiye'deki KOBİ'lere destek sağlayacaktır.
- Ülke çapına yayılan tam teşekküllü bir uygulamaya başlamadan önce belirlenecek sektörlerde, belirlenen işletmelerde bir pilot uygulamanın yapılması ve uygulamanın sonuçlarının değerlendirilmesi yararlı olacaktır.
- Özellikle Modül 2 ve Modül 3 için işletmelerden yoğun talep gelmiştir.
- Yapılan anket ve görüşmeler sonucunda; plastik ve kauçuk sanayi, basit ve işlenebilir metal sanayi, makina ve ekipman sanayi ve otomotiv ve ilgili yan ürünler sektörleri öncelikli sektörler olarak ortaya çıkmıştır.
- Şehirlerin endüstrileşme ve sektör gelişimleri göz önüne alındığında öncelikli iller Bursa, Kocaeli, Gaziantep ve İzmir olmaktadır.

<b>Not No.</b>	<b>Başlık</b>	<b>Yazar</b>
Araştırma Notu '12/C-01A	"Sanayide Çalışmaya Olan İlgisizliğin Sebebi Düşük Kazançlar Mı?"	İdil Bilgiç Alpaslan Damla Marangoz
Politika Notu '12/C-02P	"Umem Beceri'10 Projesi'ne Kaydolanlar Neden Sonuna Dek Kalmıyorlar?"	İdil Bilgiç Alpaslan Damla Marangoz
Politika Notu '12/C-01P	"Kursiyerlerin Gözünden Umem Beceri'10 Kursları"	Yrd. Doç. Dr. Talha Yalta Nazan Solak
Politika Notu '11/C-02P	"İşsizler Umem Beceri'10	Yrd. Doç. Dr. Talha Yalta

	Kurslarımı Neden Tercih Ediyor?"	Nazan Solak
Politika Notu '11/C-01P	"İstihdamda Arz-Talep Dengesizliği: Mesleği Ya Da Mekanı Değiştirmeli Mi?"	Nilüfer Kaya Kanlı İdil Bilgiç Alpaslan
Araştırma Notu '11/C-01A	"Umem Beceri'10 Projesi'nde İl Bazında Firmalardan Toplanan Stajyer Talepleri Üzerine Bir Değerlendirme"	Yrd. Doç. Dr. Talha Yalta Damla Marangoz