

SANAYİDE GELİŞMELER VE İSTİHDAM EĞİLİMLERİ

TÜİK, Ağustos ayı işsizlik oranını %12,0 olarak açıklamıştır. İşsiz sayısı Temmuz ayına göre 16 bin kişi artarak 4 milyon 19 bin kişi olarak seyretmiştir. Bu sayı, bir önceki yıla göre ise %1,8 düzeyinde bir azalışa işaret etmektedir. İşgücü bir önceki aya göre %0,9 oranında artarak 33 milyon 500 bin kişi olarak açıklanmıştır. İşgücüne katılım oranı (İKO) %52,5 seviyesinde gerçekleşmiştir. Bu oran Temmuz ayından 0,4 puan yüksekken, geçen yılın aynı döneminden ise 2,1 puan yüksektir. Diğer yandan, sanayi istihdamı Temmuz ayına göre 206 bin kişi artmıştır.

TÜİK, 10 Mart 2021 tarihinde yayınlanan haber bülteninde “Hanehalkı İşgücü Araştırması'nda 2021 Şubat ayından itibaren, Avrupa Birliği (AB) ülkeleri ile eş zamanlı olarak; Uluslararası Çalışma Örgütü'nün (ILO) 9. Çalışma İstatistikçileri Konferansı (ICLS) kararlarına ve ilgili AB tüzüğüne uyum sağlamak amacıyla yeni düzenlemelere geçildiğini” duyurmuştur. Bu yeni düzenlemelerle birlikte üçer aylık hareketli ortalamalar olarak aylık yayımlanan işgücü istatistikleri, 2021 Şubat ayından itibaren bağımsız aylık tahminler olarak yayımlanacaktır. Bu gelişme bizim gerek bültenlerimizde gerek yayınlanan diğer araştırmamızda (bknz. Sayan and Kaynak (2020))¹ altını çizdiğimiz üzere üçer aylık hareketli ortalama olarak bu şekilde hesaplanan oranların aydan aya açıklanması, açıklanan bu rakamların keskin sıçramalar sergilemesini engellemekteydi. Ayrıca, olağan iş çevrimlerinde (*business cycles*) yaşanan istihdam kayıplarını izlerken sakınca yaratmasa da, koronavirüs salgını sonrası karşılaştıklarımıza benzeyen türde ani istihdam kayıplarını yakalamak için çok kullanışlı değildi. Dolayısıyla TÜİK'in yeni düzenlemesiyle birlikte işgücü piyasalarındaki değişiklikleri daha sağlıklı olarak izlemek mümkün olacaktır.

TÜİK'in revizyonuya birlikte SPM de izleyen aylar için **3 aylık hareketli ortalamalar yerine aylık işgücü** verilerine ilişkin tahminlerini kamuoyuyla paylaşmaya başlamıştı². Eylül ayına ilişkin tahminlerimiz genel işsizlik oranının 0,8 puan azalarak %11,2 düzeyine inmesi, tarım dışı işsizlik oranının ise 1,0 puan azalarak %13,2 seviyesinde seyretmesi yönünde. Diğer yandan, MEA tarım dışı işsizlik oranının 0,6 puan azalarak %13,6 düzeyinde seyredeceğini tahmin ediyoruz. İstihdam oranının 0,3 puan artarak %46,5 seviyesine ulaşmasını; sanayi istihdamının ise ufak bir artışla 6 milyon 247 bin kişi düzeyine çıkmasını bekliyoruz. Ancak, önceki bültenlerimizde altını çizdiğimiz gibi 2014 yılından bu yana çok başarılı tahminler yapmamıza izin veren modelimiz COVID-19 pandemisi gibi bir şokun işgücü piyasaları üzerindeki etkilerini öngörmeye elverişli değil. Dolayısıyla, COVID-19 şokuna bağlı olarak yayınladığımız tahminlerden sapmalar olması şaşırtıcı olmayacaktır.

¹S. Sayan, P. Kaynak, “Salgının İşgücü Piyasalarına Etkileri ve Yansımaları”, in Ö. F. Çolak (ed.), **Salgın Ekonomisi**, Ankara: Efil Yayınevi, 2020.

² Bununla beraber, geniş tanımlı işsizlik oranına ilişkin hesaplamalar TÜİK veri takvimine bağlı olarak çeyreklik olarak yayınlanacaktır.

TÜİK Verilerinin Seyri(Gerçekleşme)

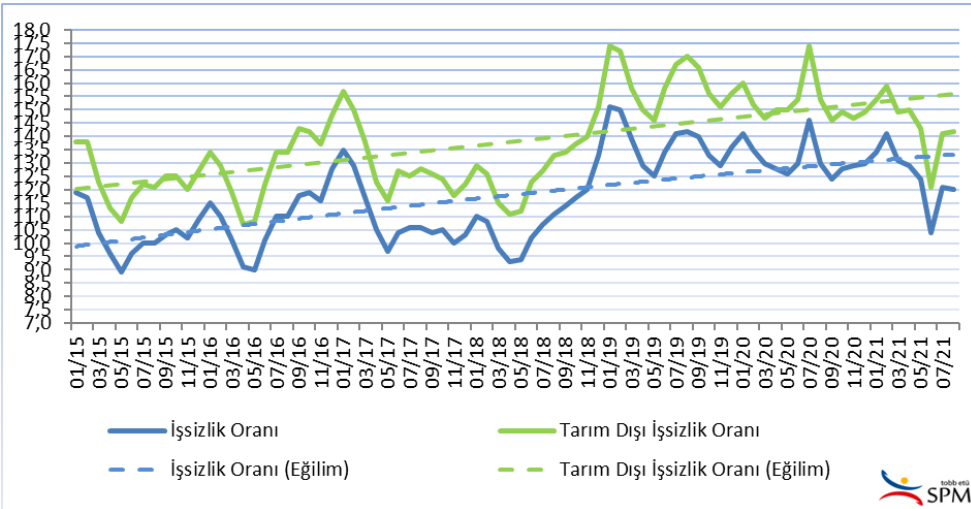
	Ağustos 2021 (3)	Temmuz 2021 (2)	Ağustos 2020 (1)	Değişim Aylık (3-2)	Değişim Yıllık (3-1)
GÖSTERGE					
İşsizlik oranı (%)	12,0	12,1	13,0	0,1 ↓	1,0 ↓
MA-İşsizlik oranı (%)	12,1	12,1	13,0	0,0 ↔	0,9 ↓
Tarım dışı işsizlik oranı (%)	14,2	14,1	15,4	0,1 ↑	1,2 ↓
MA-Tarım dışı işsizlik oranı (%)	14,2	14,0	15,2	0,2 ↑	1,0 ↓
İşgücü	33 500	33 209	31 600	%0,9 ↑	%6,0 ↑
MA-İşgücü	32 671	32 675	30 867	%0,0 ↓	%5,8 ↑
İşsiz	4 019	4 003	4 094	%0,4 ↑	%1,8 ↓
MA-İşsiz	3 965	3 954	4 026	%0,3 ↑	%1,5 ↓
İşgücüne katılım oranı (%)	52,5	52,1	50,4	0,4 ↑	2,1 ↑
MA-İşgücüne katılım oranı (%)	51,2	51,3	49,2	0,1 ↓	2,0 ↑
İstihdam	29 481	29 206	27 506	%0,9 ↑	%7,2 ↑
MA-İstihdam	28 706	28 720	26 841	%0,0 ↓	%6,9 ↑
Tarım	5 503	5 360	5 364	%2,7 ↑	%2,6 ↑
Sanayi	6 152	5 946	5 363	%3,5 ↑	%14,7 ↑
İnşaat	1 851	1 686	1 659	%9,8 ↑	%11,6 ↑
Hizmet	15 974	16 214	15 121	%1,5 ↓	%5,6 ↑

İşsizlik

Ağustos ayında genel işsizlik oranı 0,1 puan azalarak %12,0 seviyesine inerken, tarım dışı işsizlik oranı ise 0,1 puan artarak %14,2 düzeyine çıkmıştır.

TÜİK, Ağustos 2021 genel işsizlik oranını %12,0 olarak açıklamıştır. Bu oran Temmuz ayı işsizlik oranından 0,1 puan, bir önceki yılın aynı ayından ise 1,0 puan düşüktür. İşsiz sayısı geçtiğimiz aya göre 16 bin kişi artmıştır. Tarım dışı işsizlik oranı ise Temmuz ayına göre 0,1 puan artmış ve %14,2 olarak seyretmiştir. Bu oran bir önceki yılın aynı döneminden 1,2 puan düşüktür. Genel işsizlik oranı, tarım dışı işsizlik oranı ve eğilimler Şekil 1'de gösterilmiştir.

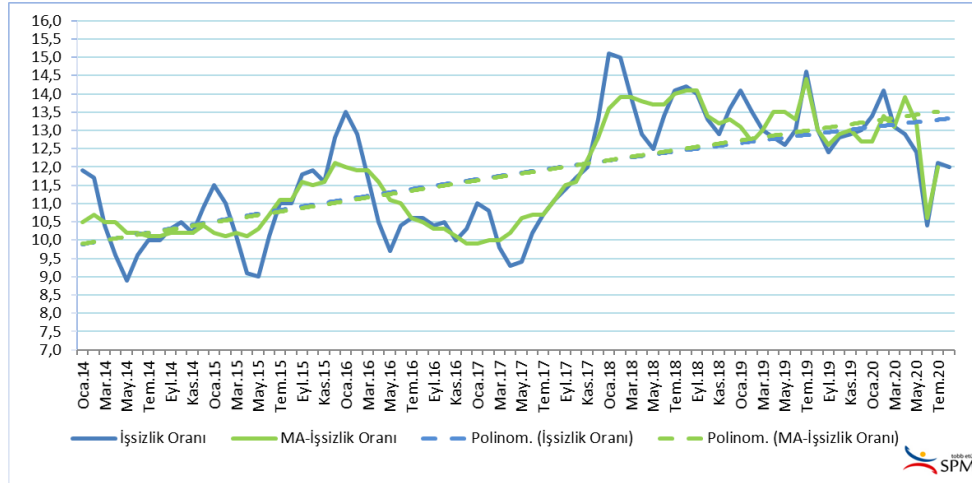
Şekil 1: Genel ve Tarım Dışı İşsizlik Oranları



Kaynak: TÜİK.

Diğer yandan, mevsim etkilerinden arındırılmış (MEA) işsizlik oranı bir önceki aya göre sabit kalırken, tarım dışı işsizlik oranı 0,2 puan artarak sırasıyla %12,1 ve %14,2 olarak seyretmiştir. Şekil 2, MEA işsizlik oranlarını ve eğilimleri göstermektedir.

Şekil 2: Genel İşsizlik ve Mevsimsellikten Arındırılmış İşsizlik Oranları



Kaynak: TÜİK.

İşgücü

Ağustos 2021’de işgücü, bir önceki aya göre %0,9 oranında artarak 33 milyon 500 bin kişi düzeyine çıkmıştır. Geçen yılın aynı dönemine göre ise %6,0 oranında bir genişleme söz konusudur. Bu da 1 milyon 900 bin kişinin daha işgücüne katıldığını göstermektedir. Mevsim etkilerinden arındırılmış işgücü bir önceki aya göre 4 bin kişi azalarak 32 milyon 671 bin kişi düzeyine inmiştir. Bu da bir önceki aya göre %0,01 oranında azalma, geçen yılın aynı dönemine göre ise %5,8 oranında bir genişleme olduğuna işaret etmektedir.

İşgücüne Katılım Oranı

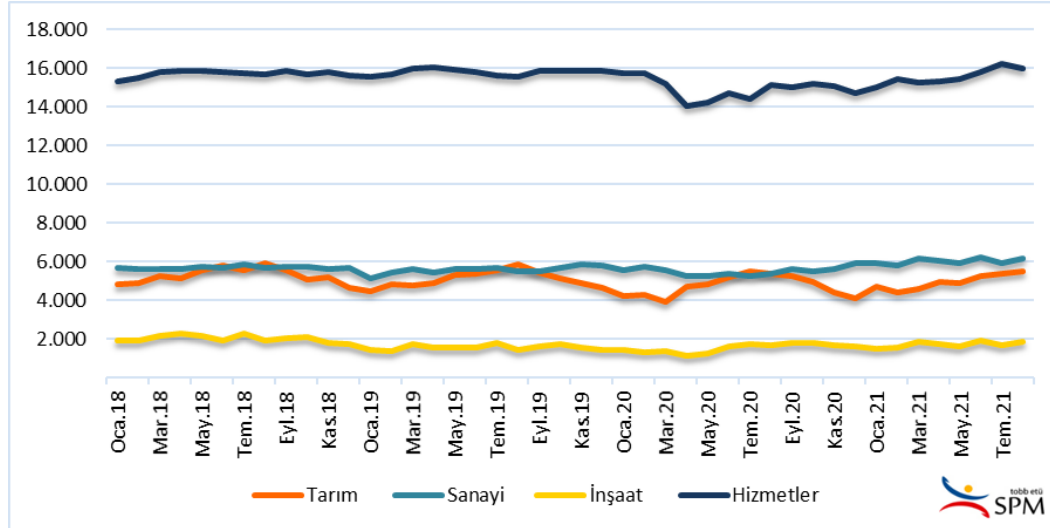
Ağustos 2021 toplam işgücüne katılım oranı (İKO) %52,5 olarak açıklanmıştır. Bu oran, Temmuz ayından 0,4 puan daha fazlayken, geçtiğimiz yılın aynı döneminden de 2,1 puan yüksektir. Diğer yandan, mevsim etkilerinden arındırılmış işgücüne katılım oranı bir önceki aya göre 0,1 puan azalarak %51,2 seviyesine inmiştir. Bu oran geçen yılın aynı döneminden 2,0 puan yüksektir.

İstihdam

TÜİK Ağustos 2021 istihdam oranını %46,2 olarak açıklamıştır. Bu oran Temmuz ayından 0,4 puan, geçtiğimiz yılın aynı döneminden ise 2,4 puan yüksektir. İstihdam, hizmetler hariç bütün sektörlerde artmıştır. Tarımda 143 bin kişi artarak 5 milyon 503 bin; inşaatda 165 bin kişi artarak 1 milyon 851 bin; sanayide ise 206 bin kişi artarak 6 milyon 152 bin kişi seviyesine ulaşmıştır. Şekil 3’te Şubat 2018’den bu yana yaratılan sektörel istihdam gösterilmektedir.

Sanayi istihdamı aylık olarak 206 bin kişi, yıllık olarak ise 789 bin kişi artmıştır.

Şekil 3: Sektörel İstihdam Değişimi (Bin Kişi)



Kaynak: TÜİK.

Eğreti Olmayan İstihdam

TÜİK'in işsizlik verilerini uluslararası standartlara uygun biçimde toplamasına ve kamuoyunca yakından izlenen göstergeler olan işsizlik oranlarını uluslararası tanımları kullanarak hesaplamasına rağmen, pandeminin işgücü piyasaları üzerinde yarattığı benzeri görülmemiş etkiler işgücü ve işsizlik dinamiklerinde anomalilerin ortaya çıkmasına yol açtı. Bu anomalilere bağlı olarak, Türkiye (ve kimi başka ülkelerde) geleneksel tanımlara dayalı olarak hesaplanan resmi işsizlik oranları işgücü piyasalarındaki tabloyu sağlıklı olarak yansıtamaz hale geldi. Bu gelişmeler sonucunda, Eylül ayından itibaren SPM Bültenleri'nde "geniş tanımlı işsizlik oranlarını" da duyurmaya başladık. Ancak resmi işsizlik oranlarını anlamsız göstergeler haline getiren bu süreçte, işsizlik dinamiklerini daha doğru değerlendirebilmek için, (geniş tanımlı da olsa) işsizliğin yanı sıra istihdam verilerine de odaklanılması gerektiğini düşünüyoruz. SPM, mevcut literatürde sınırlı bir kullanıma sahip olan "eğreti istihdam" kavramından mülhem yeni bir gösterge tanımlayarak, Eylül ayında yayınlanan bültenden itibaren bu kavrama dayalı hesaplamalarını da yayınlamaya başladı.

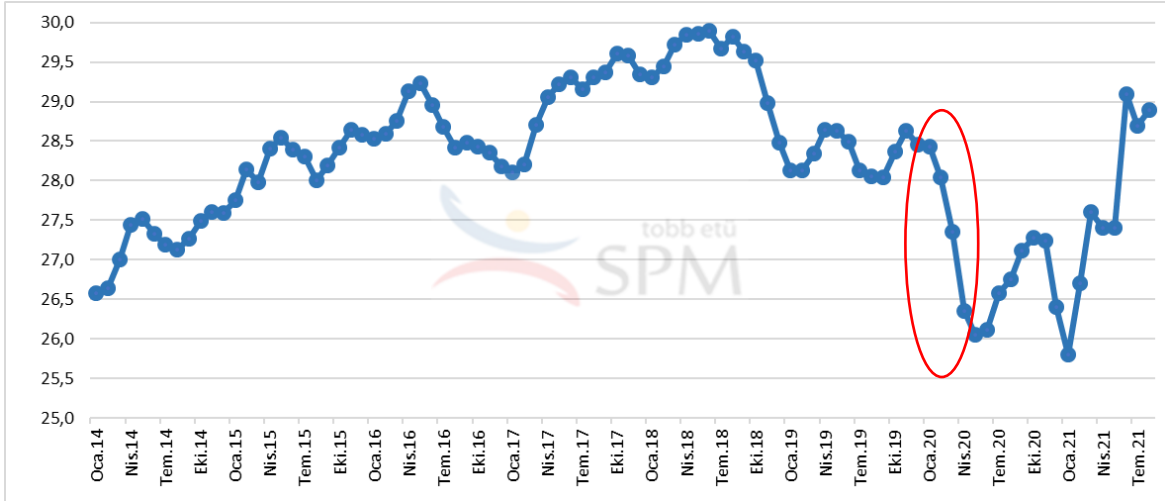
Eğreti olmayan istihdam kavramını tarım dışı işlerde, sosyal güvenlik kapsamında ve tam zamanlı çalışan kişilere atfen kullanacağız. ³*Eğreti olmayan istihdam oranını (EOİO)* ise "eğreti olmayan istihdam" da olan kişilerin kurumsal olmayan çalışma çağındaki (15 yaş üstü) nüfusa oranlayarak hesaplıyoruz.⁴ Aşağıdaki grafikten de görüldüğü gibi, eğreti olmayan istihdam oranının seyri Türkiye işgücü piyasasında, pandemiden önce 2019 sonundan itibaren işgücüne katılım oranlarında (İKO) görülen hızlı daralmayla uyumlu. Ancak pandemiyle kötüleşen durumun gözden kaçırılmasına sebep olan resmi işsizlik oranlarının aksine, eğreti olmayan istihdam oranı göstergemiz istihdamda Mayıs 2020 döneminden sonra Covid-19'a bağlı olarak hızlanan düşüşü başarıyla yakalıyor. Önerdiğimiz tanımlar ışığında Ağustos 2021 ayına ilişkin eğreti olmayan istihdam oranını %28,9 olarak buluyoruz⁵. Bu oran Temmuz ayından 0,2 puan, geçtiğimiz yılın aynı döneminden ise 2,1 puan yüksektir. Diğer yandan eğreti olmayan istihdam oranının TÜİK tarafından açıklanan geleneksel istihdam oranından 17,3 puan daha düşük olması dikkate değer bir husustur.

³ Eğreti olmayan istihdam = Toplam istihdam – Tarım sektöründe istihdam edilenler – Kayıt dışı çalışanlar – Zamana bağlı eksik istihdam.

⁴ Eğreti olmayan istihdam oranı = Eğreti olmayan istihdam/ 15+ yaş kurumsal olmayan nüfus.

⁵ Eğreti olmayan istihdam oranı hesaplamamızda, istihdam verisini sektör bazında daha detaylı olarak elde edebilir hale gelmemiz sebebiyle revizyon yapılmıştır.

Şekil 4: Eğreti Olmayan İstihdam Oranı (%)



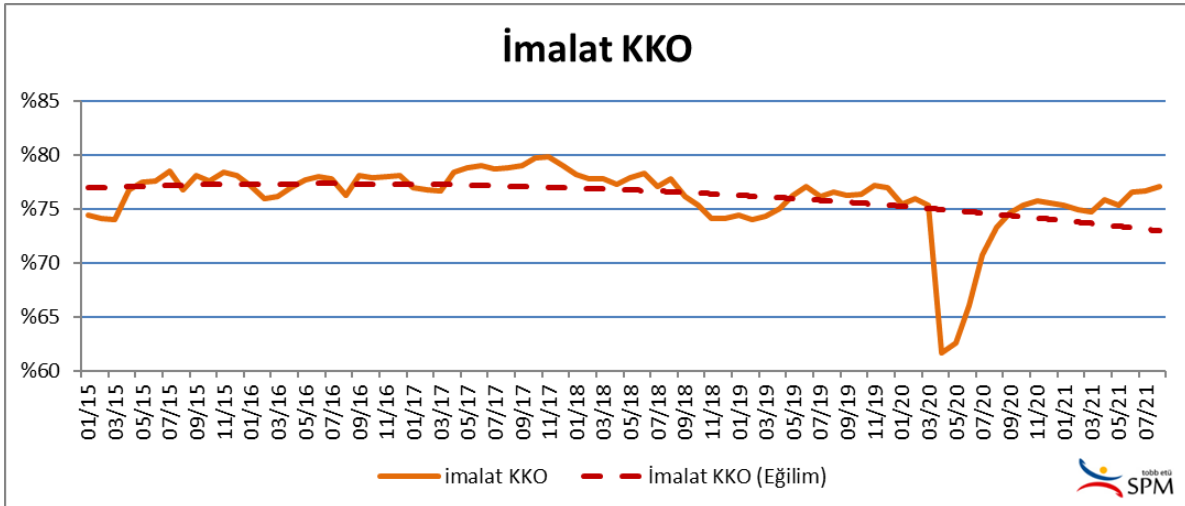
Kaynak: TÜİK ve SPM hesaplamaları.

Erkek çalışanlar için EİOU Ağustos 2021 itibariyle %42,2 olarak hesaplanmaktadır, ki bu oran Temmuz ayından 1,3 puan yüksektir. Kadınlarda ise EOİO, Ağustos ayı itibariyle, bir önceki aya göre 0,8 puan azalarak %15,9 seviyesine inmiştir. Bu da neredeyse, çalışma çağındaki her altı kadından sadece birinin “iyi” işlerde çalıştığı anlamına gelmektedir.

İmalat Sanayi

İmalat sektöründe faaliyet gösteren firmaların yöneticilerinin TCMB İktisadi Yönelim Anketi'ne verdikleri yanıtlara göre hesaplanan “İmalat Sanayi Kapasite Kullanım Oranı” (KKO), Ağustos döneminde geçen yılın aynı ayına göre 3,8 puan artarak %77,1 düzeyine çıkmıştır. Bu rakam Temmuz 2021 dönemi imalat sanayi KKO seviyesinden 0,4 puan yüksektir.

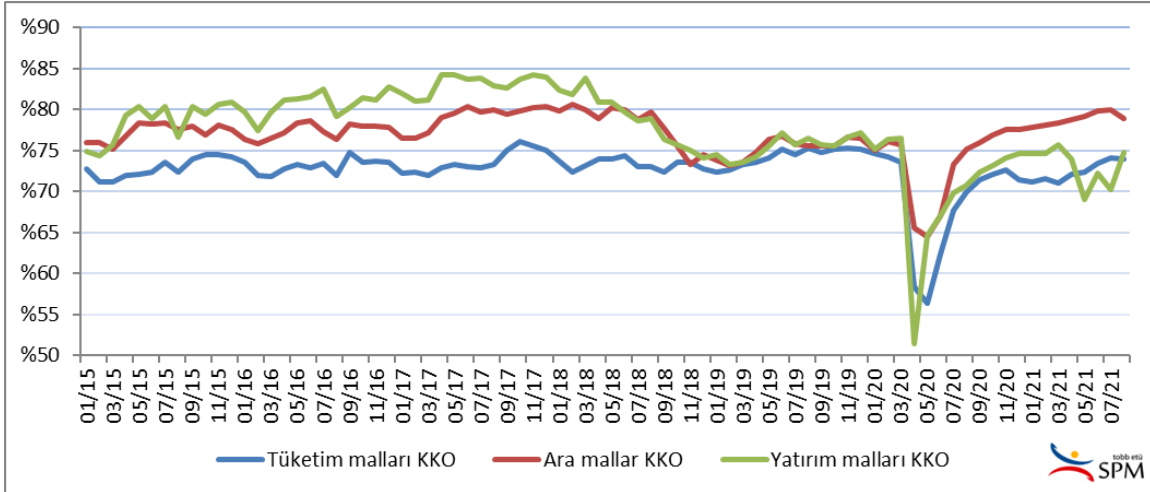
Şekil 5: İmalat Sanayinde Kapasite Kullanım Oranları ve Eğilim



Kaynak: TCMB.

İmalat sanayinin üç alt ana dalı olan tüketim malları, ara mallar ve yatırım malları imalatları için kapasite kullanım oranları, Şekil 6'da gösterilmiştir.

Şekil 6: İmalat Sanayi Alt Sektörlerinde Kapasite Kullanım Oranı



Kaynak: TCMB.

Ağustos 2021'de tüketim malları imalatı alt sektöründeki kapasite kullanım oranı bir önceki aya göre 0,1 puan azalarak %74,0 seviyesine inmiştir. Yine aynı dönemde ara malları imalatı KKO %80,0'dan %78,9'a inerken; yatırım malları imalatı KKO %70,2'den %74,8'e çıkmıştır.

Tahminler⁶

10 Mart 2021 itibariyle TÜİK üç aylık hareketli ortalamalar yerine aylık işgücü verilerini açıklayacağını kamuoyuna duyurmuştur. Biz de güncellenen veriler ışığında geçtiğimiz aydan itibaren aylık tahminlerimizi yayınlamaya başladık.

Eylül ayına ilişkin tahminlerimiz, işsizlik oranının azalması yönünde. Genel işsizlik oranının 0,8 puan azalarak %11,2 düzeyine inmesini, tarım dışı işsizlik oranının ise 1,0 puan azalarak %13,2 düzeyinde seyretmesini bekliyoruz. Diğer yandan, MEA tarım dışı işsizlik oranının 0,6 puan azalarak %13,6 düzeyinde seyretmesini tahmin ediyoruz. İstihdam oranının 0,3 puan artarak %46,5 düzeyine çıkmasını; sanayi istihdamının ise ufak bir artışla 6 milyon 247 bin kişi seviyesine çıkmasını öngörüyoruz. Ancak önceki bültenlerimizde altını çizdiğimiz gibi 2014 yılından bu yana çok başarılı tahminler yapmamıza izin veren modelimiz COVID-19 pandemisi gibi bir şokun işgücü piyasaları üzerindeki etkilerini öngörmeye elverişli değil. Dolayısıyla, COVID-19 şokuna bağlı olarak yayınladığımız tahminlerden sapmalar olması şaşırtıcı olmayacaktır.

⁶ Gelecek aya ilişkin genel ve tarım dışı işsizlik oranları ile istihdam oranı ve sanayi istihdamı tahminleri ilgili değişkenin kendi geçmiş değerleri ile GYSH ve Sanayi Üretim Endeksi (SÜE)'nin geçmiş değerleri kullanılarak yapılmaktadır.

Aşağıdaki tabloda Eylül 2021'e ilişkin tahminlerimiz ve önceki tahminlerimizle⁷ gerçekleştirmeleri yer almaktadır.

Gösterge	Eylül 2021	Hatırlatma			
		Ağustos 2021		Temmuz 2021	
	SPM Tahmin	SPM Tahmin	Gerçekleşen	SPM Tahmin	Gerçekleşen
İşsizlik Oranı (%)	11,2	11,6	12,0	10,1	12,1
Tarım Dışı İşsizlik Oranı (%)	13,2	13,2	14,2	12,1	14,1
MEA Tarım Dışı İşsizlik (%)	13,6	13,7	14,2	11,9	13,9
İstihdam Oranı (%)	46,5	46,1	46,2	46,1	45,8
Sanayi İstihdamı (Bin Kişi)	6247	5832	6152	6041	5946

Kaynak: TÜİK ve SPM hesaplamaları.

Sonuç

Temmuz 2021'de yeni "normal"e dönüş başlamış, pandemiye bağlı olarak gelen kısıtlamalar kaldırılmıştır. Diğer yandan, 1 Temmuz itibarıyla kısa çalışma ödeneği ve işten çıkarmaların yasaklanması gibi önlemlere son verilmiştir Her ne kadar kısıtların kaldırılması ve mevsimsel etkilere bağlı olarak gördüğümüz ekonomik canlanmanın işsizlik oranlarını azaltıcı yönde etkisi olmasını beklesek de, işten çıkarma yasaklarının sona ermesinin ise işsiz sayısını artırması şaşırtıcı olmayacaktır. Özellikle dar kapsamlı işsizlik oranında hangi etkinin baskın olacağını öngörmek oldukça güçtür. Bu bağlamda, fiilen "iş olmayan" bireylerin resmi tanımlara göre "işsiz" kapsamına girmemesinden ötürü işgücü piyasalarındaki "gerçek" tablonun geleneksel oranlara ne kadar yansıdığını görmek için daha önceki bültenlerimizde belirttiğimiz gibi, geleneksel göstergelere ek olarak, işgücü piyasalarındaki gelişmeleri daha sağlıklı okumamıza yardımcı olacak alternatif göstergelere olan ihtiyaç daha da güçlü biçimde devam etmektedir. Dolayısıyla, SPM bültenlerinde düzenli olarak yayınladığımız eğreti olmayan istihdam oranı göstergesinin ayrıca önem kazandığının altını bir kez daha çiziyoruz.

⁷ Mayıs 2021 öncesinde yayınlanan tahminler, TÜİK'in önceden yayınladığı verilere paralel olarak 3 aylık dönemsel ortalamalardır.