

SANAYİDE GELİŞMELER VE İSTİHDAM EĞİMLERİ

Dr. Pınar KAYNAK, Araştırmacı

Yönetici Özeti

TÜİK, Ocak ayı işsizlik oranını %13,4 olarak açıklamıştır. İşsiz sayısı Aralık 2020'ye göre 250 bin kişi artarak 4 milyon 194 bin kişi olarak seyretmiştir. Bu sayı, bir önceki yıla göre ise yaklaşık %5 düzeyinde bir daralmaya işaret etmektedir. İşgücü bir önceki aya göre %3,4 oranında artarak 31 milyon 309 bin kişi olarak açıklanmıştır. İşgücüne katılım oranı (İKO) %49,5 seviyesinde gerçekleşmiştir. Bu oran Aralık ayından 1,6 puan yüksek, geçen yılın aynı döneminden ise 1,1 puan düşüktür. Sanayi istihdamı Aralık dönemine göre 4 bin kişi azalmıştır.

TÜİK, 10 Mart 2021 tarihinde yayınlanan haber bülteninde "Hanehalkı İşgücü Araştırması'nda 2021 Ocak ayından itibaren, Avrupa Birliği (AB) ülkeleri ile eş zamanlı olarak; Uluslararası Çalışma Örgütü'nün (ILO) 9. Çalışma İstatistikçileri Konferansı (ICLS) kararlarına ve ilgili AB tüzüğüne uyum sağlamak amacıyla yeni düzenlemelere geçildiğini" duyurmuştur. Bu yeni düzenlemelerle birlikte bugüne dek üçer aylık hareketli ortalamalar olarak aylık yayımlanan işgücü istatistikleri, 2021 Ocak ayından itibaren bağımsız aylık tahminler olarak yayımlanacaktır. Bizim gerek bültenlerimizde gerek yayınlanan diğer araştırmamızda (bknz. Kaynak ve Sayan, 2020)¹ altını çizdiğimiz üzere, işsizlik ve istihdam oranlarının üçer aylık hareketli ortalama olarak hesaplanması işgücü piyasası göstergelerinin aydan aya keskin sıçramalar sergilemesini engellemektedir. Öte yandan, bu üçer aylık ortalamalar olağan iş çevrimlerinde (*business cycles*) yaşanan istihdam kayıplarını izlerken sakınca yaratmasa da, koronavirüs salgını sonrası karşılaştıklarımıza benzeyen türde ani istihdam kayıplarını yakalamak için çok kullanışlı değildi. Üçer aylık hareketli ortalamaların terkedilerek aylık oranların hesaplanmasını öngören yeni düzenlemeyle birlikte işgücü piyasalarındaki değişiklikleri daha yakından izlemek mümkün olacaktır. Bu olumlu adıma rağmen, işgücüne katılım davranışında görülmemiş değişikliklerin gözlemlendiği pandemi dönemi bitene kadar, geleneksel tanımla hesaplanan işsizlik oranlarının işgücü piyasasında yaşanan olağan dışı gelişmeleri tam olarak yansıtması beklenmemelidir.

Yine de SPM TÜİK'in revizyonuna uyum sağlayarak bundan böyle **3 aylık hareketli ortalamalar** yerine **aylık işgücü** verilerine ilişkin tahminlerini kamuoyuyla paylaşmaya başlamaya karar vermiştir.² Bu çerçevede, Şubat ayına ilişkin tahminlerimiz işsizlik oranının Ocak'a göre 0,9 puan azalarak %12,5, tarım dışı işsizlik oranının ise 1,1 puan azalarak %14,3 seviyesinde seyredeceğine işaret etmektedir. Diğer yandan, MEA tarım dışı işsizlik oranının 0,3 puan azalarak %13,9 düzeyine ineceğini tahmin ediyoruz. İstihdam oranının 0,3 puan azalarak %42,6 seviyesine inmesini; sanayi istihdamının ise ufak bir azalmayla 5 milyon 852 bin kişi düzeyine inmesini bekliyoruz.

¹ Kaynak, P. ve S. Sayan (2020). "Salgının İşgücü Piyasalarına Etkileri ve Yansımaları", Ö. F. Çolak (Der.), **Salgın Ekonomisi** içinde, Ankara: Efil Yayınevi.

² Bununla beraber, geniş tanımlı işsizlik oranına ilişkin hesaplamalar TÜİK veri takvimine bağlı olarak çeyreklik olarak yayınlanacaktır.

Ancak, önceki bültenlerimizde altını çizdiğimiz gibi 2014 yılından bu yana çok başarılı tahminler yapmamıza izin veren modelimizin COVID-19 pandemisi gibi bir şokun işgücü piyasaları üzerindeki etkilerini öngörmeye elverişli olmadığı ve bu yayınladığımız tahminlerden sapmalar olmasının şaşırtıcı olmayacağı unutulmamalıdır. Kaldı ki TÜİK'in uluslararası camia ile birlikte kullandığı geleneksel tanımlı işsizlik oranlarının ne kadar anlamlı göstergeler olduğu da, pandeminin işgücü piyasaları üzerindeki etkileri kayboluncaya dek tartışmalı olmaya devam edecektir. Bu sebeple geniş tanımlı işsizlik oranlarını 3 ayda bir yayınlamaya devam edeceğiz.

TÜİK Verilerinin Seyri(Gerçekleşme)

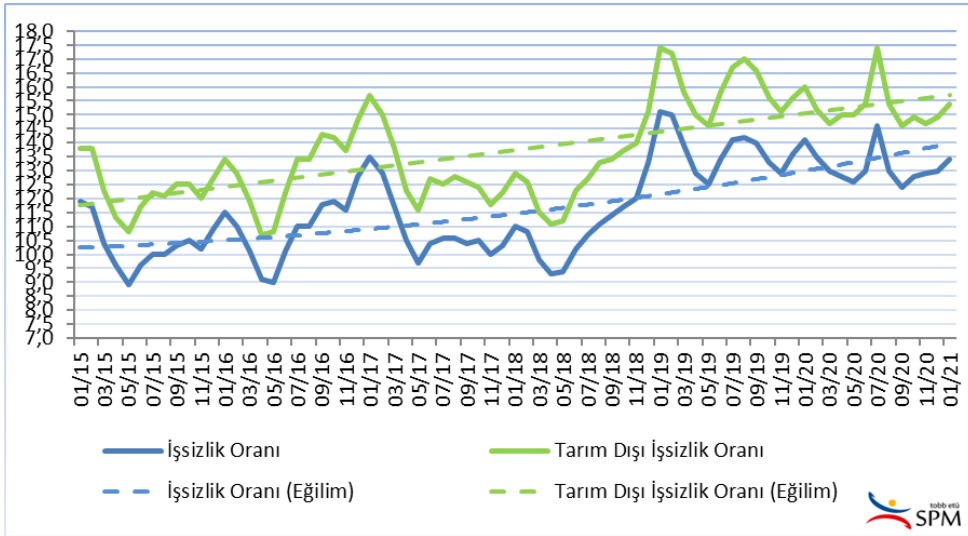
GÖSTERGE	Ocak 2021	Aralık 2020	Ocak 2020	Değişim	
	(3)	(2)	(1)	Aylık (3-2)	Yıllık (3-1)
İşsizlik oranı (%)	13,4	13,0	14,1	0,4 ↑	0,7 ↓
MA-İşsizlik oranı (%)	12,2	12,6	12,8	0,4 ↓	0,6 ↓
Tarım dışı işsizlik oranı (%)	15,4	14,9	16,0	0,5 ↑	0,6 ↓
MA-Tarım dışı işsizlik oranı (%)	14,2	14,7	14,8	0,5 ↓	0,6 ↓
İşgücü	31 309	30 271	31 373	%3,4 ↑	%0,2 ↓
MA-İşgücü	31 567	30 746	31 933	%2,7 ↑	%1,1 ↓
İşsiz	4 194	3 944	4 420	%6,3 ↑	%5,1 ↓
MA-İşsiz	3 861	3 862	4 074	%0,0 →	%5,2 ↓
İşgücüne katılım oranı (%)	49,5	47,9	50,6	1,6 ↑	1,1 ↓
MA-İşgücüne katılım oranı (%)	49,9	48,7	51,5	1,2 ↑	1,6 ↓
İstihdam	27 115	26 327	26 953	%3,0 ↑	%0,6 ↑
MA-İstihdam	27 706	26 884	27 860	%3,1 ↑	%0,6 ↓
Tarım	4 698	4 125	4 245	%13,9 ↑	%10,7 ↑
Sanayi	5 903	5 907	5 532	%0,1 ↓	%6,7 ↑
İnşaat	1 503	1 608	1 447	%6,5 ↓	%3,9 ↑
Hizmet	15 012	14 687	15 730	%2,2 ↑	%4,6 ↓

İşsizlik

Ocak ayında genel işsizlik oranı 0,4 puan artarken, tarım dışı işsizlik oranı 0,5 puan artmış ve sırasıyla %13,4 ve %15,4 olarak açıklanmıştır.

TÜİK, Ocak 2021 genel işsizlik oranını %13,4 olarak açıklamıştır. Bu oran Aralık 2020 işsizlik oranından 0,4 puan yüksek olmakla birlikte, bir önceki yılın aynı ayından 0,7 puan düşüktür. İşsiz sayısı geçtiğimiz aya göre 250 bin kişi artmıştır. Tarım dışı işsizlik oranı ise Aralık ayına göre 0,5 puan artmış ve %15,4 olarak seyretmiştir. Bu oran bir önceki yılın aynı döneminden 0,6 puan düşüktür. Genel işsizlik oranı, tarım dışı işsizlik oranı ve eğilimler Şekil 1'de gösterilmiştir.

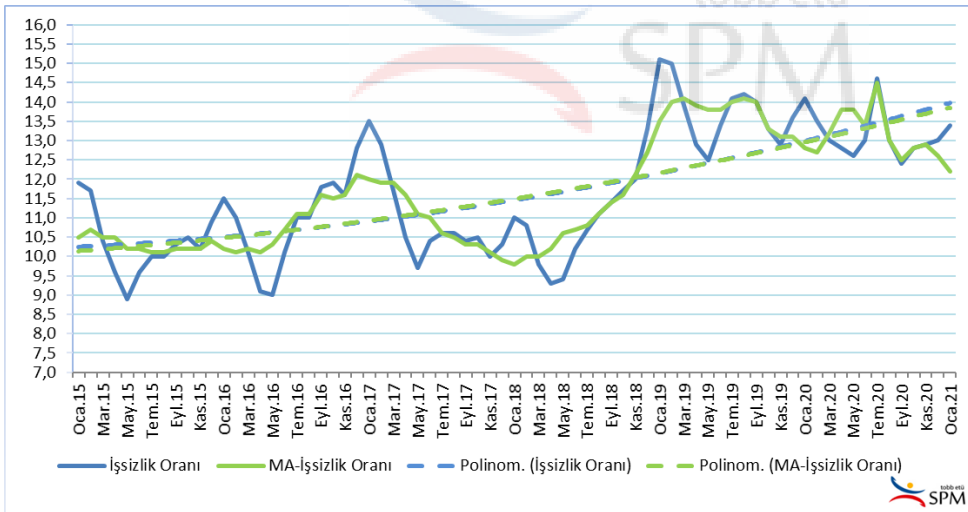
Şekil 1: Genel ve Tarım Dışı İşsizlik Oranları



Kaynak: TÜİK.

Genel işsizlik oranlarının aksine, mevsim etkilerinden arındırılmış (MEA) işsizlik oranları azalmıştır. MEA işsizlik oranı 0,4 puan, tarım dışı işsizlik oranı ise 0,5 puan azalarak sırasıyla %12,2 ve %14,2 olarak seyretmişlerdir. Şekil 2, MEA işsizlik oranlarını ve eğilimleri göstermektedir.

Şekil 2: Genel İşsizlik ve Mevsimsellikten Arındırılmış İşsizlik Oranları



Kaynak: TÜİK.

İşgücü

Ocak 2021'de işgücü, bir önceki aya göre %3,4 oranında artarak 31 milyon 309 bin kişi düzeyine çıkmıştır. Geçen yılın aynı dönemine göre ise yaklaşık olarak %0,2 oranında bir daralma söz konusudur. Bu da 64 bin kişinin işgücünden çıktığını göstermektedir. Mevsim etkilerinden arındırılmış işgücü bir önceki aya göre 821 bin kişi artarak 31 milyon 567 bin kişi düzeyine çıkmıştır. Bu da bir önceki aya göre %2,7 oranında bir genişleme, geçen yılın aynı dönemine göre ise %1,1 oranında bir daralma olduğuna işaret etmektedir.

İşgücüne Katılım Oranı

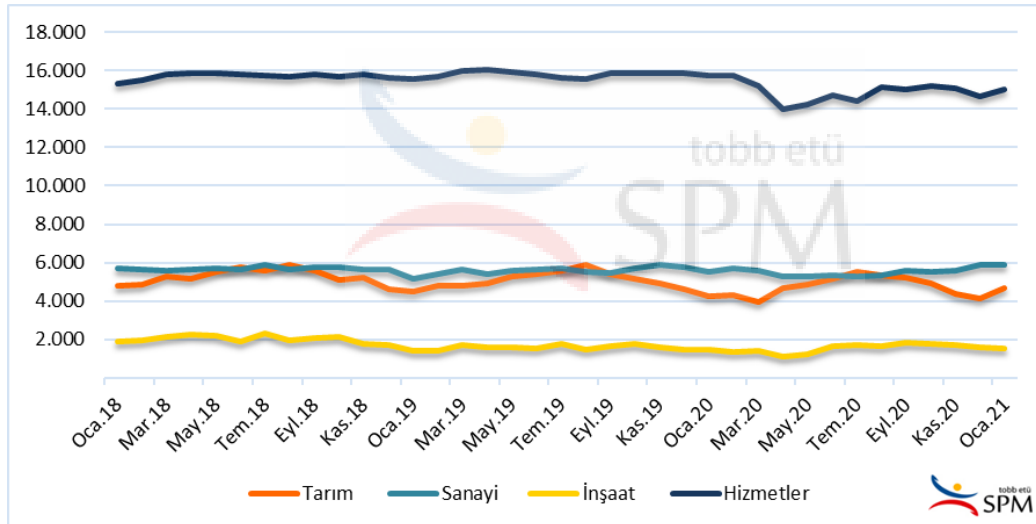
Ocak 2021 toplam işgücüne katılım oranı (İKO) %49,5 olarak açıklanmıştır. Bu oran, Aralık ayından 1,6 puan yüksek, geçtiğimiz yılın aynı döneminden ise 1,1 puan düşüktür. Diğer yandan, mevsim etkilerinden arındırılmış işgücüne katılım oranı bir önceki aya göre 1,2 puan artarak %49,9 seviyesine çıkmıştır. Bu oran geçen yılın aynı döneminden 1,6 puan düşüktür.

İstihdam

TÜİK Ocak 2021 istihdam oranını %42,9 olarak açıklamıştır. Bu oran Aralık ayından 1,2 puan yüksek olmakla beraber, geçtiğimiz yılın aynı döneminden 0,6 puan düşüktür. Sanayi sektöründe istihdam bir önceki döneme göre 4 bin kişi azalarak 5 milyon 903 bin kişi seviyesine inerken, inşaat sektöründe 105 bin kişi azalarak 1 milyon 503 bin düzeyine inmiştir. Tarım ve hizmetler sektörlerinde ise istihdam sırasıyla 573 bin kişi ve 325 bin kişi artarak 4 milyon 698 bin kişi ve 15 milyon 12 bin kişi düzeylerine çıkmıştır. Şekil 3'te Ocak 2018'den bu yana yaratılan sektörel istihdam gösterilmektedir.

Sanayi istihdamı aylık olarak 4 bin kişi azalırken, yıllık olarak ise 371 bin kişi artmıştır.

Şekil 3: Sektörel İstihdam Değişimi (Bin Kişi)



Kaynak: TÜİK.

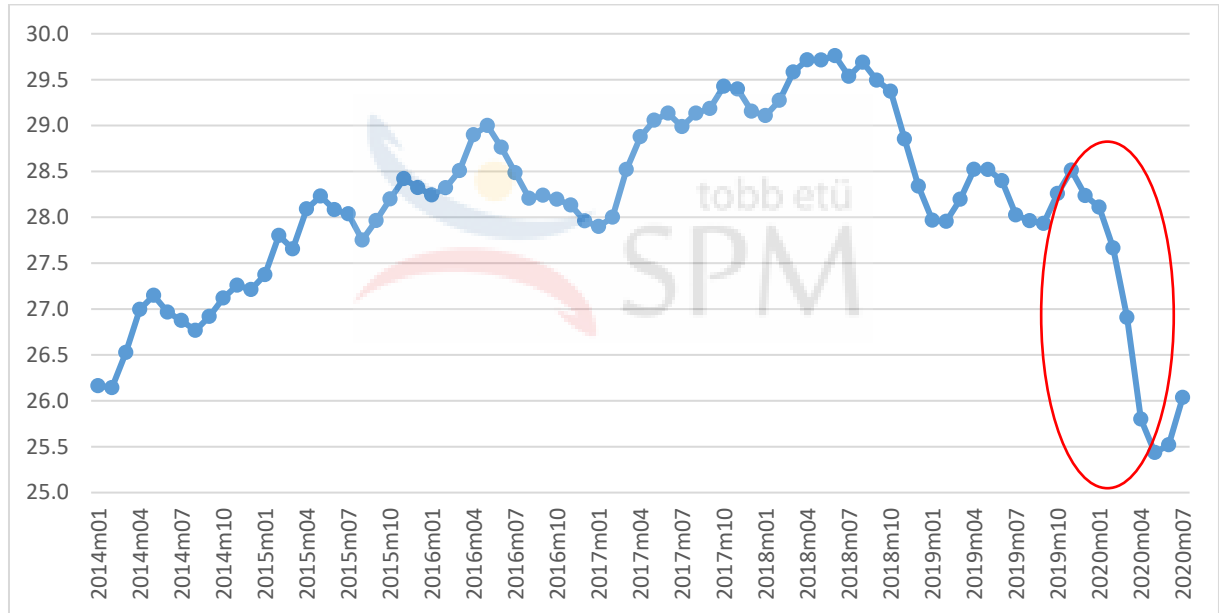
Eğreti Olmayan İstihdam

TÜİK'in işsizlik verilerini uluslararası standartlara uygun biçimde toplamasına ve kamuoyunca yakından izlenen göstergeler olan işsizlik oranlarını uluslararası tanımları kullanarak hesaplamasına rağmen, pandeminin işgücü piyasaları üzerinde yarattığı benzeri görülmemiş etkiler işgücü ve işsizlik dinamiklerinde anomalilerin ortaya çıkmasına yol açtı. Bu anomalilere bağlı olarak, Türkiye (ve kimi başka ülkelerde) geleneksel tanımlara dayalı olarak hesaplanan resmi işsizlik oranları işgücü piyasalarındaki tabloyu sağlıklı olarak yansıtamaz hale geldi. Bu gelişmeler sonucunda, Temmuz ayından itibaren SPM Bültenleri'nde "geniş tanımlı işsizlik oranlarını" da duyurmaya başladık. Ancak resmi işsizlik oranlarını anlamsız göstergeler haline getiren bu süreçte, işsizlik dinamiklerini daha doğru değerlendirebilmek için, (geniş tanımlı da olsa) işsizliğin yanı sıra istihdam verilerine de odaklanılması gerektiğini düşünüyoruz. SPM, mevcut literatürde sınırlı bir kullanıma sahip olan "eğreti istihdam"

kavramından mülhem yeni bir gösterge tanımlayarak, Eylül ayında yayınlanan bültenden itibaren bu kavrama dayalı hesaplamalarını da yayınlamaya başladı.

Eğreti olmayan istihdam kavramını tarım dışı işlerde, sosyal güvenlik kapsamında ve tam zamanlı çalışan kişilere atfen kullanacağız. ³*Eğreti olmayan istihdam oranını (EOİO)* ise “eğreti olmayan istihdam” da olan kişilerin kurumsal olmayan çalışma çağındaki (15 yaş üstü) nüfusa oranlayarak hesaplıyoruz. ⁴Aşağıdaki grafikten de görüldüğü gibi, eğreti olmayan istihdam oranının seyri Türkiye işgücü piyasasında, pandemiden önce 2019 sonundan itibaren işgücüne katılım oranlarında (İKO) görülen hızlı daralmayla uyumlu. Ancak pandemiyle kötüleşen durumun gözden kaçırılmasına sebep olan resmi işsizlik oranlarının aksine, eğreti olmayan istihdam oranı göstergemiz istihdamda Mart 2020 döneminden sonra Covid-19’a bağlı olarak hızlanan düşüşü başarıyla yakalıyor. Önerdiğimiz tanımlar ışığında Ocak 2021 ayına ilişkin eğreti olmayan istihdam oranını %25,8 buluyoruz⁵. Bu oran Aralık (2020) ayına kıyasla 0,6 puan daha düşüktür. Diğer yandan eğreti olmayan istihdam oranının TÜİK tarafından açıklanan geleneksel istihdam oranından 17,1 puan daha düşük olması dikkate değer bir husus.

Şekil 4: Eğreti Olmayan İstihdam Oranı (%)



Kaynak: TÜİK ve yazarın hesaplamaları.

Erkek çalışanlar için EOİO Ocak 2021 itibariyle %37,1 olarak hesaplanıyor, ki bu oran Aralık ayından 0,3 düşüktür. Diğer yandan, (erkeklerde) istihdam oranının 22,9 puan altındadır. Kadın çalışanlarda ise durumun erkeklere göre çok daha vahim durumda olduğu görülmektedir. Kadınlarda EOİO, Ocak ayı itibariyle, bir önceki aya göre 1 puan azalarak %14,6 düzeyine inmiştir. Bu da neredeyse, **çalışma çağındaki her on kadından sadece birinin** “iyi” işlerde çalıştığı anlamına gelmektedir. Diğer yandan, EOİO, (kadınlarda) istihdam oranının 11,5 puan altındadır.

³ Eğreti olmayan istihdam = Toplam istihdam – Tarım sektöründe istihdam edilenler – Kayıt dışı çalışanlar – Zamana bağlı eksik istihdam.

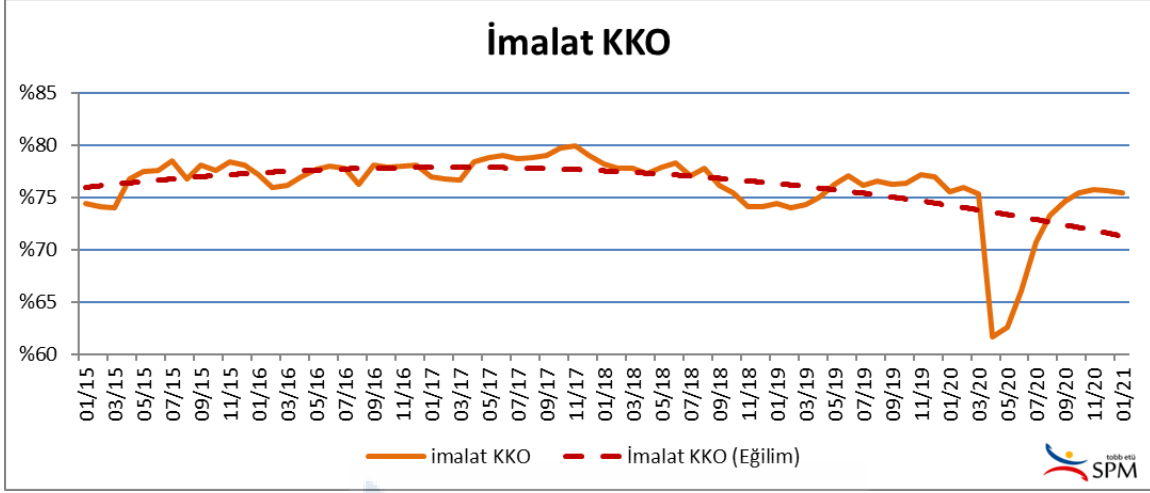
⁴ Eğreti olmayan istihdam oranı = Eğreti olmayan istihdam/ 15+ yaş kurumsal olmayan nüfus.

⁵ Eğreti olmayan istihdam oranı hesaplamamızda, istihdam verisini sektör bazında daha detaylı olarak elde edebilir hale gelmemiz sebebiyle revizyon yapılmıştır.

İmalat Sanayi

İmalat sektöründe faaliyet gösteren firmaların yöneticilerinin TCMB İktisadi Yönelim Anketi'ne verdikleri yanıtlara göre hesaplanan "İmalat Sanayi Kapasite Kullanım Oranı" (KKO), Ocak döneminde geçen yılın aynı ayına göre 0,1 puan azalarak %75,4 düzeyine inmiştir. Bu rakam Aralık 2020 dönemi imalat sanayi KKO seviyesinden 0,2 puan düşüktür. Aralık 2020 döneminde başlayan azalma trendinin Ocak ayında da devam ettiği görülmektedir.

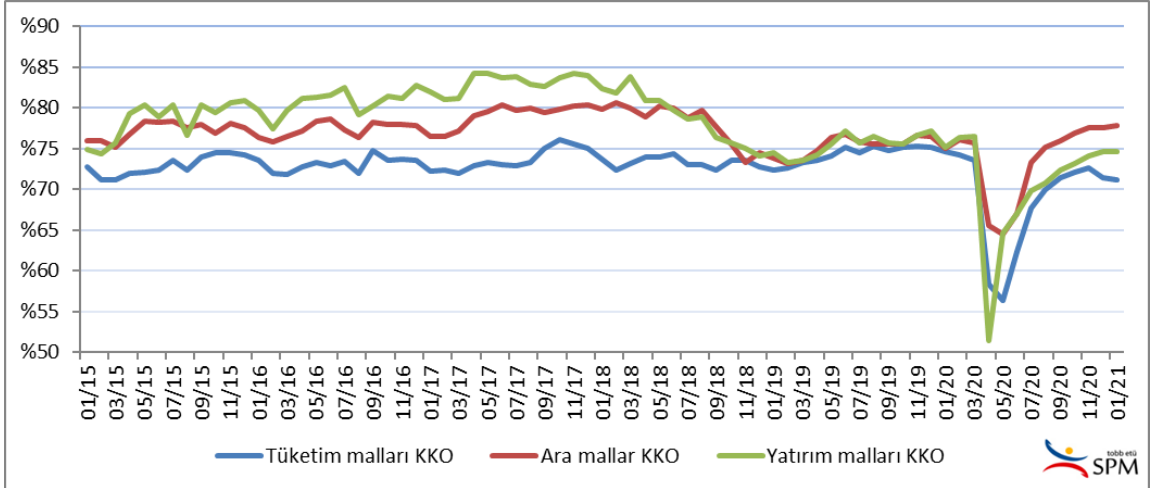
Şekil 5: İmalat Sanayinde Kapasite Kullanım Oranları ve Eğilim



Kaynak: TCMB.

İmalat sanayinin üç alt ana dalı olan tüketim malları, ara mallar ve yatırım malları imalatları için kapasite kullanım oranları, Şekil 6'da gösterilmiştir.

Şekil 6: İmalat Sanayi Alt Sektörlerinde Kapasite Kullanım Oranı



Kaynak: TCMB.

Ocak 2021'de tüketim malları imalatı alt sektöründeki kapasite kullanım oranı bir önceki aya göre 0,3 puan azalarak %71,1 seviyesine ulaşmıştır. Yine aynı dönemde ara malları imalatı KKO %77,60'dan %77,80'e yükselmiş; yatırım malları imalatı KKO sabit kalarak %74,6 seviyesinde gerçekleşmiştir. Dolayısıyla, tüm KKO'larda toparlanmanın devam ettiği gözlemlenmektedir.

Tahminler⁶

10 Mart 2021 itibariyle TÜİK üç aylık hareketli ortalamalar yerine aylık işgücü verilerini açıklayacağını kamuoyuna duyurmuştur. Biz de güncellenen veriler ışığında bu aydan itibaren aylık tahminlerimizi yayınlamaya başlıyoruz

Şubat ayına ilişkin tahminlerimiz, işsizlik oranlarının azalması yönünde. İşsizlik oranının 0,9 puan, tarım dışı işsizlik oranının ise 1,1 puan azalarak sırasıyla %12,5 ve %14,3 olarak; MEA tarım dışı işsizlik oranının ise 0,3 puan azalarak %13,9 olarak seyretmesi yönünde. Diğer yandan, istihdam oranının 0,3 puan azalarak %42,6 düzeyine; sanayi istihdamının ise ufak bir azalmayla 5 milyon 852 bin kişi seviyesine inmesini öngörüyoruz. Ancak önceki bültenlerimizde altını çizdiğimiz gibi 2014 yılından bu yana çok başarılı tahminler yapmamıza izin veren modelimiz COVID-19 pandemisi gibi bir şokun işgücü piyasaları üzerindeki etkilerini öngörmeye elverişli değil. Dolayısıyla, COVID-19 şokuna bağlı olarak yayınladığımız tahminlerden sapmalar olması şaşırtıcı olmayacaktır. Kaldı ki TÜİK'in uluslararası camia ile birlikte kullandığı geleneksel tanımlı işsizlik oranlarının ne kadar anlamlı göstergeler olduğu da, pandeminin işgücü piyasaları üzerindeki etkileri kayboluncaya dek tartışmalı olmaya devam edecektir. Bu sebeple geniş tanımlı işsizlik oranlarını 3 ayda bir yayınlamaya devam edeceğiz.

Aşağıdaki tabloda Şubat 2021'e ilişkin tahminlerimiz ve önceki tahminlerimizle⁷ gerçekleştirmeleri yer almaktadır.

Gösterge	Şubat 2021	Hatırlatma		
		Ocak 2021	Aralık 2020	
	SPM Tahmin	Gerçekleşen	SPM Tahmin	Gerçekleşen
İşsizlik Oranı (%)	12,5	13,4	13,2	13,1
Tarım Dışı İşsizlik Oranı (%)	14,3	15,4	15,3	15,0
MEA Tarım Dışı İşsizlik (%)	13,9	14,2	14,9	14,6
İstihdam Oranı (%)	42,6	42,9	42,1	42,3
Sanayi İstihdamı (Bin Kişi)	5852	5903	5707	5799

Kaynak: TÜİK ve yazarın hesaplamaları.

Sonuç

Kasım 2020 döneminde pandemiye bağlı olarak yeniden kapanmalar başlamıştır ve Aralık dönemi işsizlik oranının Kasım-Aralık-Ocak aylarının hareketli ortalaması olduğu düşünüldüğünde bu durumun işgücü piyasalarını etkilemesi kaçınılmazdır. Ancak kısa çalışma ödeneği ve işten çıkarmaların yasaklanması gibi önlemlere bağlı olarak, fiilen “iş olmayan” bireylerin resmi tanımlara göre “işsiz” kapsamına girmemesinden ötürü işgücü piyasalarındaki “gerçek” tablonun geleneksel oranlara ne kadar yansıtılacağını kestirmek güçtür. Dolayısıyla, daha önceki bültenlerimizde belirttiğimiz gibi, geleneksel göstergelere ek olarak, işgücü piyasalarındaki gelişmeleri daha sağlıklı okumamıza yardımcı olacak alternatif göstergelere olan ihtiyaç daha da güçlü biçimde devam etmektedir. Bu bağlamda, SPM bültenlerinde düzenli olarak yayınladığımız eğreti olmayan istihdam oranı ve 3 ayda bir yayınlamaya devam edeceğimiz geniş tanımlı işsizlik oranı göstergelerinin ayrıca önem kazandığının altını bir kez daha çiziyoruz.

⁶ Gelecek aya ilişkin genel ve tarım dışı işsizlik oranları ile istihdam oranı ve sanayi istihdamı tahminleri ilgili değişkenin kendi geçmiş değerleri ile GYSH ve Sanayi Üretim Endeksi (SÜE)'nin geçmiş değerleri kullanılarak yapılmaktadır.

⁷ Şubat 2021 öncesinde yayınlanan tahminler, TÜİK'in önceden yayınladığı verilere paralel olarak 3 aylık dönemsel ortalamalardır.