



tobb etü
SPM

Sosyal Politikalar Uygulama ve Araştırma Merkezi
Center for Social Policy Research

02/11/2020

SANAYİDE GELİŞMELER VE İSTİHDAM EĞİLİMLERİ

Dr. Pınar KAYNAK, Araştırmacı

Yönetici Özeti

TÜİK, Temmuz dönemi işsizlik oranını %13,4 olarak açıklamıştır. İşsiz sayısı Haziran dönemine göre %3,1 oranında artarak 4 milyon 227 bin kişi düzeyine çıkmıştır. Bu sayı, bir önceki yıla göre ise %8'lik bir daralmaya işaret etmektedir. İşgücü bir önceki döneme göre %2,8 oranında artarak 31 milyon 491 bin kişi olarak açıklanmıştır. İşgücüne katılım oranı (İKO) %50,3 seviyesinde gerçekleşmiştir. Bu oran Haziran döneminden 1,3 puan yüksek olmakla beraber, geçen yılın aynı döneminden ise 3,5 puan düşüktür. Sanayi istihdamı Haziran dönemine göre 57 bin kişi artmıştır.

Ağustos 2020 dönemine ilişkin tahminlerimiz işsizlik oranlarının azalması yönünde. İşsizlik oranının 0,4 puan azalarak %13, tarım dışı işsizlik oranının 0,5 puan azalarak %15,4 düzeyine inmesini tahmin ediyoruz. MEA tarım dışı işsizlik oranının ise 0,2 puan azalarak %15,7 seviyesine inmesini bekliyoruz. Diğer yandan, istihdam oranının 0,5 puanlık bir artışla %44 seviyesine; sanayi istihdamının da 5 milyon 357 bin kişi düzeyine ulaşmasını bekliyoruz. Ancak, önceki bültenlerimizde altını çizdiğimiz gibi 2014 yılından bu yana çok başarılı tahminler yapmamıza izin veren modelimiz COVID-19 pandemisi gibi bir şokun işgücü piyasaları üzerindeki etkilerini öngörmeye elverişli değil. Dolayısıyla, COVID-19 şokuna bağlı olarak yayınladığımız tahminlerden sapmalar olması şaşırtıcı olmayacaktır.

TÜİK Verilerinin Seyri (Gerçekleşme)

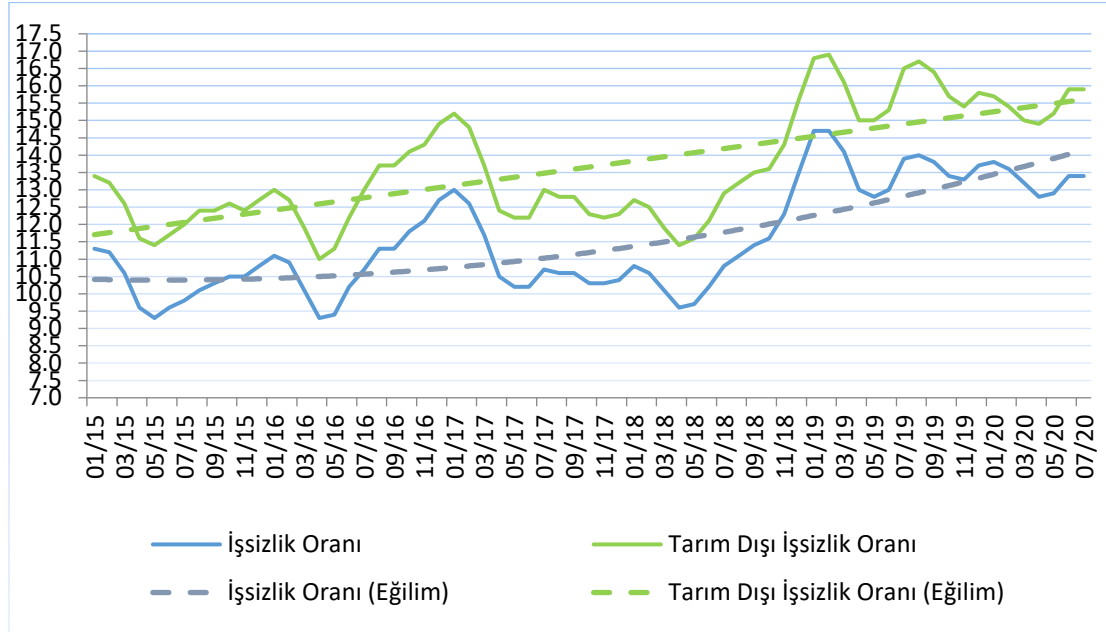
	Temmuz 2020 (3)	Haziran 2020 (2)	Temmuz 2019 (1)	Değişim Aylık (3-2)	Değişim Yıllık (3-1)
GÖSTERGE					
İşsizlik oranı (%)	13,4	13,4	13,9	0,0	0,5
MA-İşsizlik oranı (%)	13,6	14,1	14,1	0,5	0,5
Tarım dışı işsizlik oranı (%)	15,9	15,9	16,5	0,0	0,6
MA-Tarım dışı işsizlik oranı (%)	15,9	16,5	16,5	0,6	0,6
İşgücü	31 491	30 632	33 113	%2,8	%4,9
MA-İşgücü	30 855	30 391	32 509	%1,5	%5,1
İşsiz	4 227	4 101	4 596	%3,1	%8,0
MA-İşsiz	4 207	4 282	4 581	%1,8	%8,2
İşgücüne katılım oranı (%)	50,3	49,0	53,8	1,3	3,5
MA-İşgücüne katılım oranı (%)	49,3	48,6	52,9	0,7	3,6
İstihdam	27 263	26 531	28 517	%2,8	%4,40
MA-İstihdam	26 648	26 108	27 927	%2,1	%4,58
Tarım	5 283	5 118	5 644	%3,2	%6,4
Sanayi	5 354	5 297	5 600	%1,1	%4,4
İnşaat	1 669	1 526	1 555	%9,4	%7,3
Hizmet	14 957	14 590	15 718	%2,5	%4,8

İşsizlik

Temmuz döneminde hem genel hem de tarım dışı işsizlik oranları sabit kalarak %13,4 ve %15,9 olarak seyretmiştir.

TÜİK, Temmuz 2020 genel işsizlik oranını %13,4 olarak açıklamıştır. Bu oran Haziran dönemi işsizlik oranı ile aynı olmakla birlikte, bir önceki yılın aynı döneminden 0,5 puan düşüktür. İşsiz sayısı geçtiğimiz yılın aynı dönemine göre %8 oranında daralmıştır. Tarım dışı işsizlik oranı Haziran dönemine göre sabit kalarak %15,9 seviyesinde seyretmiştir. Bu oran bir önceki yılın aynı döneminden 0,6 puan düşüktür. Genel işsizlik oranı, tarım dışı işsizlik oranı ve eğilimler Şekil 1’de gösterilmiştir. Her iki işsizlik oranında da Kasım 2012’den bu yana süregelen artış eğilimi devam etmektedir.

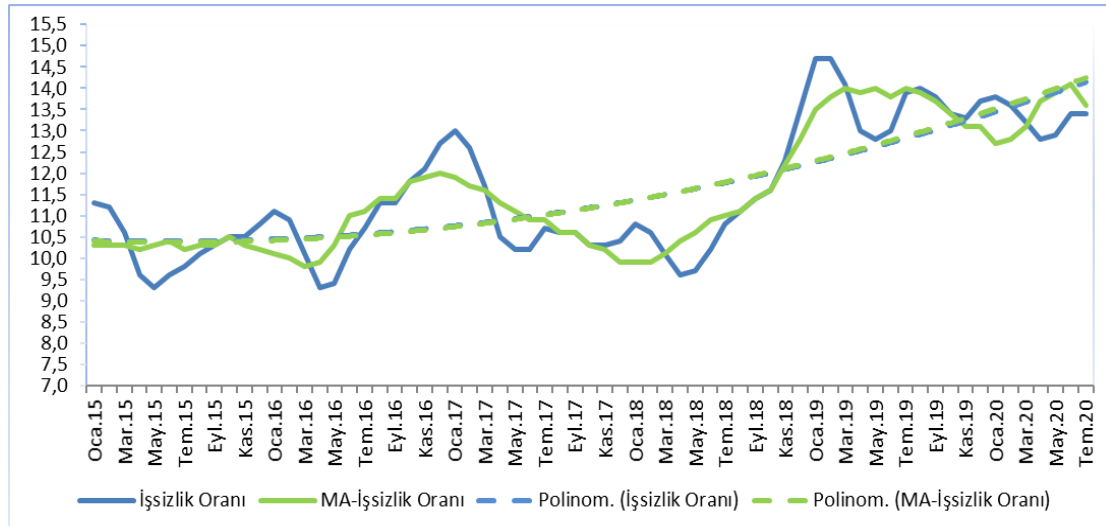
Şekil 1: Genel ve Tarım Dışı İşsizlik Oranları



Kaynak: TÜİK.

Diğer yandan, mevsim etkilerinden arındırılmış (MEA) işsizlik oranları azalmıştır. Genel MEA işsizlik oranı 0,5 puan azalırken, tarım dışı işsizlik oranı 0,6 puan azalarak sırasıyla %13,6 ve %15,9 düzeylerine inmiştir. Şekil 2, MEA genel işsizlik oranı, MEA tarım dışı işsizlik oranı ve eğilimleri göstermektedir.

Şekil 2: Genel İşsizlik ve Mevsimsellikten Arındırılmış İşsizlik Oranları



Kaynak: TÜİK.

Geniş Tanımlı İşsizlik

Yukarıda bahsedilen işsizlik oranları TÜİK tarafından açıklanan resmi işsizlik oranlarıdır. Ne var ki, işsizlikteki gerçek tabloyu görebilmek için geniş tanımlı işsizlik oranlarına da bakılmalıdır. Resmi hesaplarda işsiz olarak nitelendirilenler, verinin toplandığı tarihe kadar olan son dört haftada işe başvurup da iş bulamamış kişilerdir. Fakat, bu kişilerin yanı sıra son dört haftada işe başvurmamış ama çalışmaya hazırım diyen işsizler de vardır. İşte bu kişileri de hesaba katınca (geniş tanımlı) işsizlik oranı %23,6 olarak gerçekleşmektedir. Bu oranın Haziran dönemine göre 1 puan düşük olmakla birlikte, geçen yılın aynı dönemine göre ise 4 puan arttığı görülmektedir.

İşgücü

Temmuz döneminde işgücü, bir önceki döneme göre %2,8 oranında artarak 31 milyon 491 bin kişi düzeyine çıkmıştır. Geçen yılın aynı dönemine göre ise yaklaşık olarak %4,9 oranında bir daralma söz konusudur. Bu da 1 milyon 622 bin kişinin işgücünden çıktığını göstermektedir. Mevsim etkilerinden arındırılmış işgücü bir önceki döneme göre 464 bin kişi artarak 30 milyon 855 bin kişi düzeyine çıkmıştır. Bu da bir önceki döneme göre %1,5 oranında bir artış, geçen yılın aynı dönemine göre ise %5,1 oranında bir daralma olduğuna işaret etmektedir.

İşgücüne Katılım Oranı

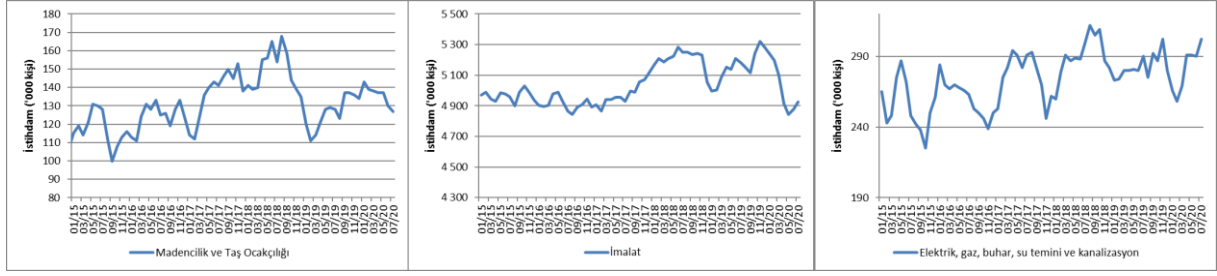
Temmuz 2020 toplam işgücüne katılım oranı (İKO) %50,3 olarak açıklanmıştır. Bu oran, Haziran döneminden 1,3 puan yüksek olmakla birlikte, geçtiğimiz yılın aynı döneminden ise 3,5 puan düşüktür. Diğer yandan, mevsim etkilerinden arındırılmış işgücüne katılım oranı bir önceki döneme göre 0,7 puan artarak %49,3 olarak seyretmiştir. Bu oran geçen yılın aynı döneminden 3,6 puan düşüktür.

İstihdam

TÜİK Temmuz 2020 istihdam oranını %43,5 olarak açıklamıştır. Bu oran Haziran döneminden 1,1 puan yüksek, geçtiğimiz yılın aynı döneminden ise 2,9 puan düşüktür. İmalat sektöründe istihdam bir önceki döneme göre 50 bin kişi artarak 4 milyon 926 bin kişi seviyesine çıkarken, madencilik ve taş ocakçılığı ile altyapı hizmetleri sektörlerinde toplam istihdam 9 bin kişi artmıştır. Bunlara paralel olarak, sanayi sektörü istihdamı Haziran dönemine göre 57 bin kişi artmış ve 5 milyon 354 bin kişi olarak açıklanmıştır. Yıllık bazda imalat sektöründeki 257 bin kişilik azalma ile madencilik ve taş ocakçılığı ile altyapı hizmetleri sektöründe meydana gelen 11 bin kişilik artışa mukabil, sanayi istihdamı yıllık olarak 246 bin kişi azalmıştır. Şekil 3'te Ocak 2015'ten itibaren sanayi alt sektörlerinde yaratılan istihdam gösterilmektedir.

Sanayi istihdamı aylık olarak 57 bin kişi artarken, yıllık olarak ise 246 bin kişi azalmıştır.

Şekil 3: Sanayi Alt Sektörlerinde İstihdam Değişimi



Kaynak: TÜİK.

Eğreti Olmayan İstihdam

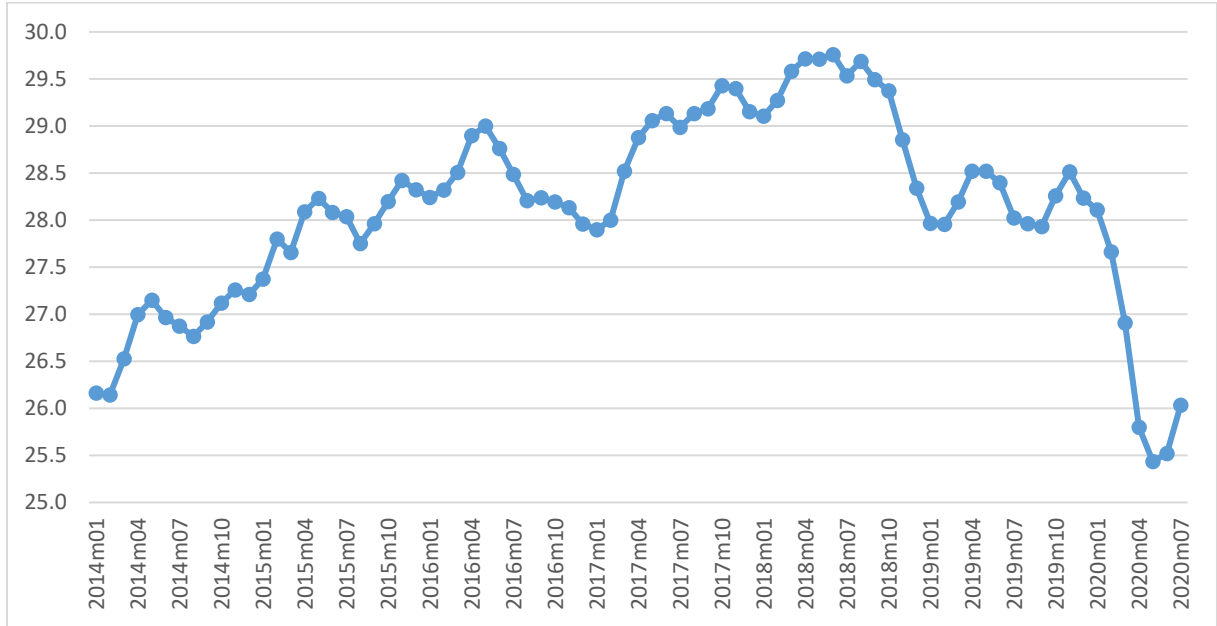
TÜİK'in işsizlik verilerini uluslararası standartlara uygun biçimde toplamasına ve kamuoyunca yakından izlenen göstergeler olan işsizlik oranlarını uluslararası tanımları kullanarak hesaplamasına rağmen, pandeminin işgücü piyasaları üzerinde yarattığı benzeri görülmemiş etkiler işgücü ve işsizlik dinamiklerinde anomalilerin ortaya çıkmasına yol açtı. Bu anomalilere bağlı olarak, Türkiye (ve kimi başka ülkelerde) geleneksel tanımlara dayalı olarak hesaplanan resmi işsizlik oranları işgücü piyasalarındaki tabloyu sağlıklı olarak yansıtamaz hale geldi. Bu gelişmeler sonucunda, Temmuz ayından itibaren SPM Bültenleri'nde "geniş tanımlı işsizlik oranlarını" da duyurmaya başladık. Ancak resmi işsizlik oranlarını anlamsız göstergeler haline getiren bu süreçte, işsizlik dinamiklerini daha doğru değerlendirebilmek için, (geniş tanımlı da olsa) işsizliğin yanı sıra istihdam verilerine de odaklanılması gerektiğini düşünüyoruz. SPM, mevcut literatürde sınırlı bir kullanıma sahip olan "eğreti istihdam" kavramından mülhem yeni bir gösterge tanımlayarak, Eylül ayında yayınlanan bültenden itibaren bu kavrama dayalı hesaplamalarını da yayınlamaya başladı. Bundan böyle bültenlerimizde "eğreti olmayan istihdam oranı" olarak adlandırdığımız bu göstergelyi de düzenli olarak duyuracağız.

Eğreti olmayan istihdam kavramını tarım dışı işlerde, sosyal güvenlik kapsamında ve tam zamanlı çalışan kişilere atfen kullanacağız. ¹*Eğreti olmayan istihdam oranını* ise "eğreti olmayan istihdam" da olan kişilerin kurumsal olmayan çalışma çağındaki (15 yaş üstü) nüfusa oranlayarak hesaplıyoruz.² Aşağıdaki grafikten de görüldüğü gibi, eğreti olmayan istihdam oranının seyri Türkiye işgücü piyasasında, pandemiden önce 2019 sonundan itibaren işgücüne katılım oranlarında (İKO) görülen hızlı daralmayla uyumlu. Ancak pandemiyle kötüleşen durumun gözden kaçırılmasına sebep olan resmi işsizlik oranlarının aksine, eğreti olmayan istihdam oranı göstergemiz istihdamda Mart 2020 döneminden sonra Covid-19'a bağlı olarak hızlanan düşüşü başarıyla yakalıyor. Önerdiğimiz tanımlar ışığında Temmuz 2020 dönemine ilişkin eğreti olmayan istihdam oranını %26 buluyoruz ki bu oran, geçtiğimiz yılın aynı döneminden 2 puan düşük olmakla beraber, Haziran 2020 döneminden 0,5 puan daha yüksek.

¹ Eğreti olmayan istihdam = Toplam istihdam – Tarım sektöründe istihdam edilenler – Kayıt dışı çalışanlar – Zamana bağlı eksik istihdam.

² Eğreti olmayan istihdam oranı = Eğreti olmayan istihdam/ 15+ yaş kurumsal olmayan nüfus.

Şekil 4: Eğreti Olmayan İstihdam Oranı (%)

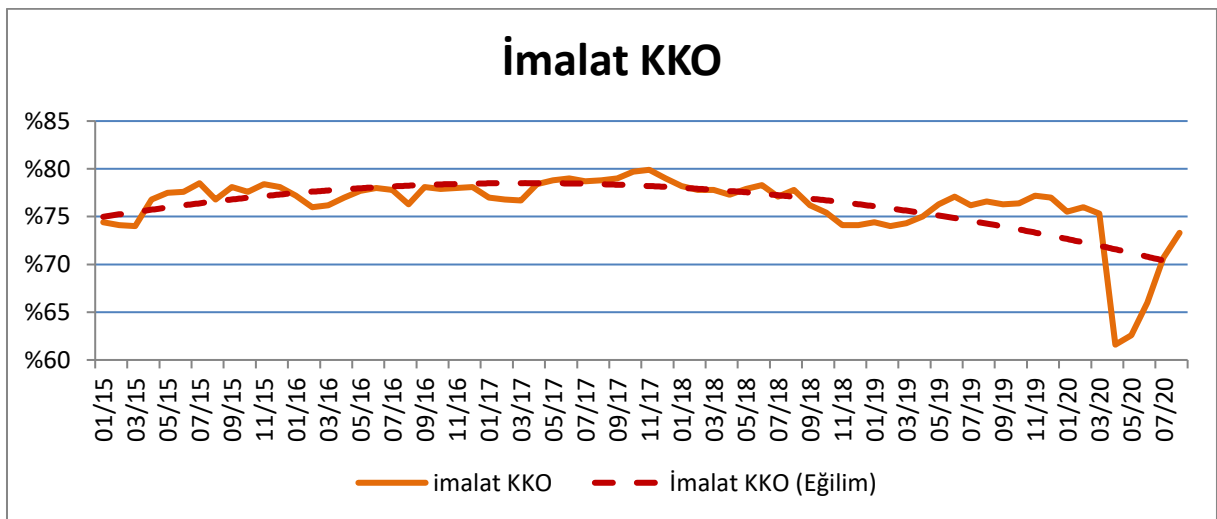


Kaynak: TÜİK ve yazarın hesaplamaları.

İmalat Sanayi

İmalat sektöründe faaliyet gösteren firmaların yöneticilerinin TCMB İktisadi Yönelim Anketi'ne verdikleri yanıtlara göre hesaplanan "İmalat Sanayi Kapasite Kullanım Oranı" (KKO), Temmuz döneminde geçen yılın aynı ayına göre 5,5 puan azalarak %70,7 düzeyine düşmüştür. Bu rakam Haziran 2020 dönemi imalat sanayi KKO seviyesinden 4,7 puan yüksektir. Temmuz 2020 döneminde imalat KKO'daki toparlanmanın devam ettiği görülmektedir.

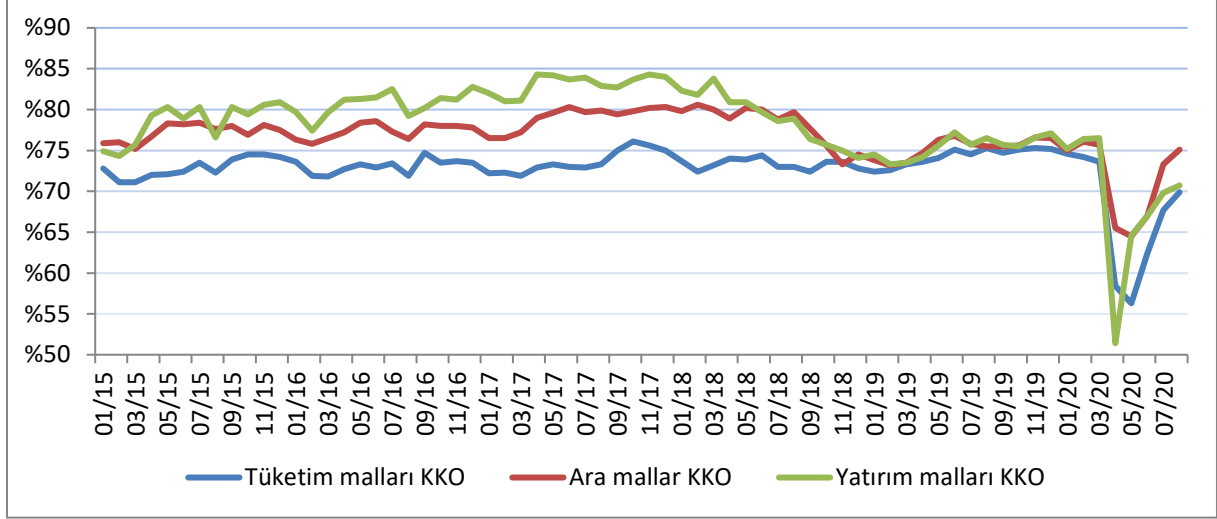
Şekil 5: İmalat Sanayinde Kapasite Kullanım Oranları ve Eğilim



Kaynak: TCMB.

İmalat sanayinin üç alt ana dalı olan tüketim malları, ara mallar ve yatırım malları imalatları için kapasite kullanım oranları, Şekil 5'te gösterilmiştir.

Şekil 6: İmalat Sanayi Alt Sektörlerinde Kapasite Kullanım Oranı



Kaynak: TCMB.

Temmuz 2020’de tüketim malları imalatı alt sektöründeki kapasite kullanım oranı bir önceki aya göre 5,3 puan artarak %67,7 seviyesine ulaşmıştır. Yine aynı dönemde ara malları imalatı KKO %67’den %73,3’e; yatırım malları imalatı KKO %67’den %69,8’e çıkmıştır. Dolayısıyla, tüm KKO’larda toparlanmanın devam ettiği gözlemlenmektedir.

Tahminler³

Geçtiğimiz ay yayınlanan bültenimizde işsizlik oranlarında artış beklediğimizi belirtmiştik. 12 Ekim tarihinde açıklanan Temmuz 2020 dönemi işsizlik oranları yatay seyretmiş ve genel işsizlik oranı %13,4, tarım dışı işsizlik oranı ise %15,9 olarak açıklanmıştır. Diğer yandan, MEA tarım dışı işsizlik oranı 0,6 puan azalmış ve %15,9 olarak seyretmiştir.

Ağustos 2020 dönemine ilişkin tahminlerimiz, işsizlik oranlarının azalması yönünde. İşsizlik oranının 0,4 puan, tarım dışı işsizlik oranının ise 0,5 puan azalarak sırasıyla %13 ve %15,4 oranlarına; MEA tarım dışı işsizlik oranının ise 0,2 puan azalarak %15,7 seviyesine inmesini bekliyoruz. Diğer yandan, istihdam oranının 0,5 puan artarak %44 düzeyinde seyretmesini; sanayi istihdamının ufak bir artışla 5 milyon 357 bin kişi düzeyine yükselmesini öngörüyoruz. Ancak önceki bültenlerimizde altını çizdiğimiz gibi 2014 yılından bu yana çok başarılı tahminler yapmamıza izin veren modelimiz COVID-19 pandemisi gibi bir şokun işgücü piyasaları üzerindeki etkilerini öngörmeye elverişli değil. Dolayısıyla, COVID-19 şokuna bağlı olarak yayınladığımız tahminlerden sapmalar olması şaşırtıcı olmayacaktır.

Aşağıdaki tabloda Ağustos 2020 dönemine ilişkin tahminlerimiz ve önceki tahminlerimizle gerçekleşmeleri yer almaktadır.

³ Gelecek aya ilişkin genel ve tarım dışı işsizlik oranları ile istihdam oranı ve sanayi istihdamı tahminleri ilgili değişkenin kendi geçmiş değerleri ile GYSH ve Sanayi Üretim Endeksi (SÜE)’nin geçmiş değerleri kullanılarak yapılmaktadır.

Gösterge	Ağustos 2020	Hatırlatma			
		Temmuz 2020		Haziran 2020	
	SPM Tahmin	SPM Tahmin	Gerçekleşen	SPM Tahmin	Gerçekleşen
İşsizlik Oranı (%)	13,0	14,0	13,4	13,0	13,4
Tarım Dışı İşsizlik Oranı (%)	15,4	16,7	15,9	15,4	15,9
MEA Tarım Dışı İşsizlik (%)	15,7	17,3	15,9	17,3	16,5
İstihdam Oranı (%)	44,0	43,4	43,5	42,2	42,4
Sanayi İstihdamı (Bin Kişi)	5357	5322	5354	5290	5297

Kaynak: TÜİK ve yazarın hesaplamaları.

Sonuç

Ağustos 2020 döneminde ihracat, Temmuz dönemine göre %16 oranında azalsa da hammadde ithalatı %12,7 oranında artmıştır. Diğer yandan yine aynı dönemde, mevsim ve takvim etkilerinden arındırılmış sanayi üretim endeksi 4,1 puan, imalat KKO 2,6 puan artmıştır. Bu göstergeler ekonominin yavaş da olsa toparlanmaya başladığının bir işareti olarak kabul edilebilir. Ağustos dönemine ilişkin yaptığımız tahminler de bu beklentimizi destekler niteliktedir.