



tobb etü  
**SPM**

Sosyal Politikalar Uygulama ve Araştırma Merkezi  
Center for Social Policy Research

07/10/2020

## SANAYİDE GELİŞMELER VE İSTİHDAM EĞİLİMLERİ

Dr. Pınar KAYNAK, Araştırmacı

### Yönetici Özeti

TÜİK, Haziran dönemi işsizlik oranını %13,4 olarak açıklamıştır. İşsiz sayısı Mayıs dönemine göre %7,2 oranında artarak 4 milyon 101 bin kişi düzeyine çıkmıştır. Bu sayı, bir önceki yıla göre ise %3,6'lık bir daralmaya işaret etmektedir. İşgücü bir önceki döneme göre %3,2 oranında artarak 30 milyon 632 bin kişi olarak açıklanmıştır. İşgücüne katılım oranı (İKO) %49 seviyesinde gerçekleşmiştir. Bu oran Mayıs döneminden 1,4 puan yüksek olmakla beraber, geçen yılın aynı döneminden ise 4,3 puan düşüktür. Sanayi istihdamı Mayıs dönemine göre 25 bin kişi artmıştır.

Temmuz 2020 dönemine ilişkin tahminlerimiz işsizlik oranlarının artması yönünde. İşsizlik oranının 0,6 puan artarak %14, tarım dışı işsizlik oranının 0,8 puan artarak %16,7 düzeyine çıkmasını tahmin ediyoruz. MEA tarım dışı işsizlik oranının ise 0,6 puan artarak %17,3 seviyesine tırmanması bekliyoruz. Diğer yandan, istihdam oranının 1 puanlık bir artışla %43,4 seviyesine; sanayi istihdamının da 5 milyon 322 bin kişi düzeyine ulaşmasını bekliyoruz. Ancak, önceki bültenlerimizde altını çizdiğimiz gibi 2014 yılından bu yana çok başarılı tahminler yapmamıza izin veren modelimiz COVID-19 pandemisi gibi bir şokun işgücü piyasaları üzerindeki etkilerini öngörmeye elverişli değil. Dolayısıyla, COVID-19 şokuna bağlı olarak yayınladığımız tahminlerden sapmalar olması şaşırtıcı olmayacaktır.

### TÜİK Verilerinin Seyri(Gerçekleşme)

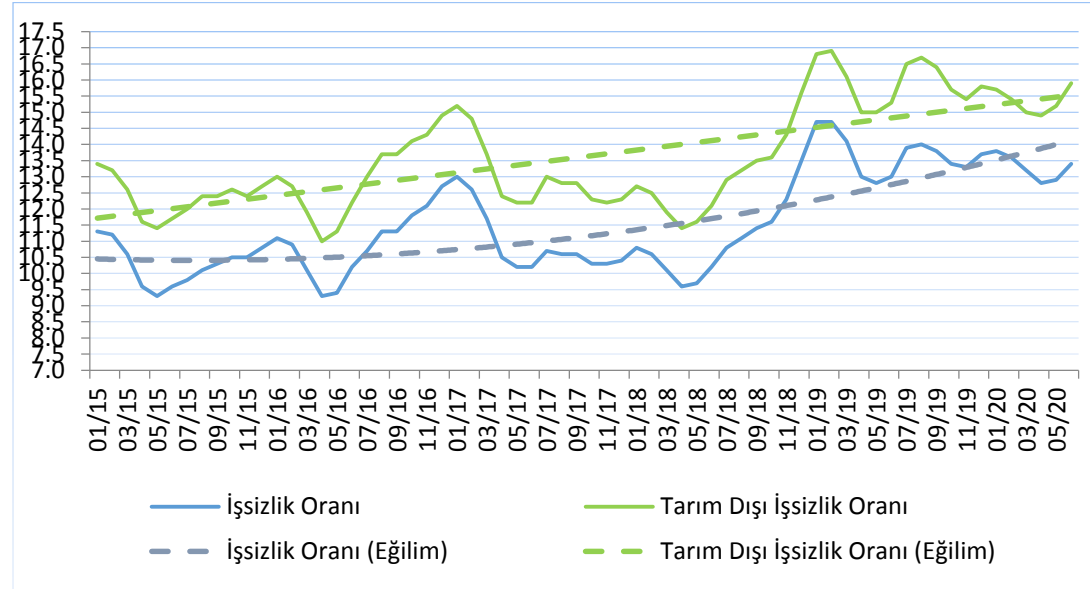
	Haziran 2020 (3)	Mayıs 2020 (2)	Haziran 2019 (1)	Değişim Aylık (3-2)	Değişim Yıllık (3-1)
<b>GÖSTERGE</b>					
İşsizlik oranı (%)	13,4	12,9	13,0	0,5 ↑	0,4 ↑
MA-İşsizlik oranı (%)	14,3	14,1	13,8	0,2 ↑	0,5 ↑
Tarım dışı işsizlik oranı (%)	15,9	15,2	15,3	0,7 ↑	0,6 ↑
MA-Tarım dışı işsizlik oranı (%)	16,7	16,5	16,1	0,2 ↑	0,6 ↑
İşgücü	30 632	29 684	32 766	%3,2 ↑	%6,5 ↓
MA-İşgücü	30 366	29 799	32 502	%1,9 ↑	%6,6 ↓
İşsiz	4 101	3 826	4 253	%7,2 ↑	%3,6 ↓
MA-İşsiz	4 330	4 194	4 494	%3,2 ↑	%3,6 ↓
İşgücüne katılım oranı (%)	49,0	47,6	53,3	1,4 ↑	4,3 ↓
MA-İşgücüne katılım oranı (%)	48,6	47,7	52,9	0,9 ↑	4,3 ↓
İstihdam	26 531	25 858	28 512	%2,6 ↑	%6,95 ↓
MA-İstihdam	26 036	25 605	28 008	%1,7 ↑	%7,04 ↓
Tarım	5 118	4 865	5 392	%5,2 ↑	%5,1 ↓
Sanayi	5 297	5 272	5 616	%0,5 ↑	%5,7 ↓
İnşaat	1 526	1 342	1 617	%13,7 ↑	%5,6 ↓
Hizmet	14 590	14 380	15 888	%1,5 ↑	%8,2 ↓

## İşsizlik

Haziran döneminde genel işsizlik oranı 0,5 puan, tarım dışı işsizlik oranı ise 0,7 puan artarak sırasıyla %13,4 ve %15,9 olarak açıklanmıştır.

TÜİK, Haziran 2020 genel işsizlik oranını %13,4 olarak açıklamıştır. Bu oran bir önceki yılın aynı döneminden 0,4, Mayıs dönemi işsizlik oranından ise 0,5 puan yüksektir. İşsiz sayısı geçtiğimiz yılın aynı dönemine göre %3,6 oranında daralmıştır. Tarım dışı işsizlik oranı Mayıs dönemine göre 0,7 puan artarak %15,9 seviyesinde seyretmiştir. Bu oran bir önceki yılın aynı döneminden 0,6 puan yüksektir. Genel işsizlik oranı, tarım dışı işsizlik oranı ve eğilimler Şekil 1’de gösterilmiştir. Her iki işsizlik oranında da Kasım 2012’den bu yana süregelen artış eğilimi devam etmektedir.

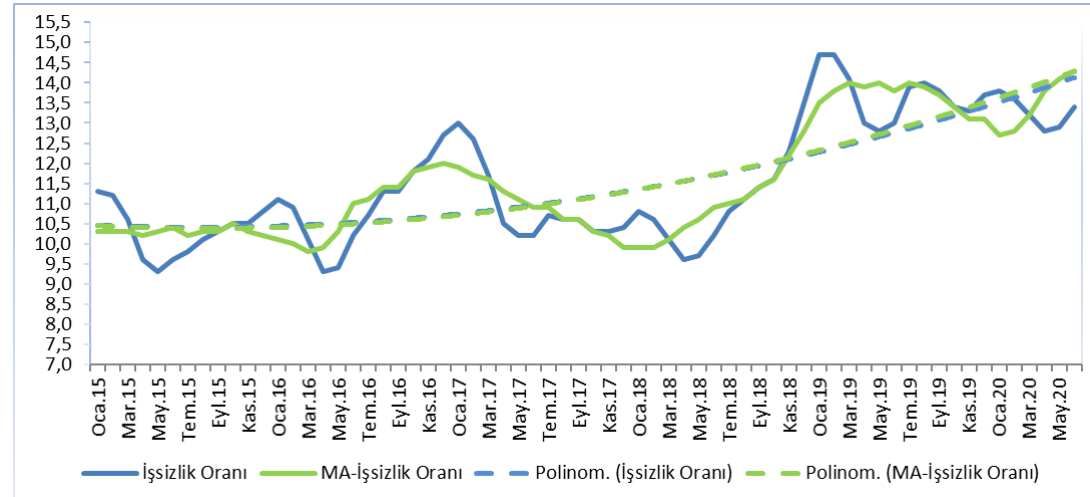
**Şekil 1:** Genel ve Tarım Dışı İşsizlik Oranları



Kaynak: TÜİK.

Genel işsizlik oranlarına paralel olarak, mevsim etkilerinden arındırılmış (MEA) işsizlik oranları da artmıştır. Hem MEA genel hem de tarım dışı işsizlik oranları 0,2 puan artarak sırasıyla %14,3 ve %16,7 düzeylerine çıkmıştır. Şekil 2, MEA genel işsizlik oranı, MEA tarım dışı işsizlik oranı ve eğilimleri göstermektedir.

**Şekil 2:** Genel İşsizlik ve Mevsimsellikten Arındırılmış İşsizlik Oranları



Kaynak: TÜİK.

## Geniş Tanımlı İşsizlik

Yukarıda bahsedilen işsizlik oranları TÜİK tarafından açıklanan resmi işsizlik oranlarıdır. Ne var ki, işsizlikteki gerçek tabloyu görebilmek için geniş tanımlı işsizlik oranlarına da bakılmalıdır. Resmi hesaplarda işsiz olarak nitelendirilenler, verinin toplandığı tarihe kadar olan son dört haftada işe başvurup da iş bulamamış kişilerdir. Fakat, bu kişilerin yanı sıra son dört haftada işe başvurmamış ama çalışmaya hazırım diyen işsizler de vardır. İşte bu kişileri de hesaba katınca (geniş tanımlı) işsizlik oranı %24,6 olarak gerçekleşmektedir. Bu oranın Mayıs dönemine göre 0,2 puan düşük olmakla birlikte, geçen yılın aynı dönemine göre ise 6 puan arttığı görülmektedir.

## İşgücü

Haziran döneminde işgücü, bir önceki döneme göre %3,2 oranında artarak 30 milyon 632 bin kişi düzeyine çıkmıştır. Geçen yılın aynı dönemine göre ise yaklaşık olarak %6,5 oranında bir daralma söz konusudur. Bu da 2 milyon 134 bin kişinin işgücünden çıktığını göstermektedir. Mevsim etkilerinden arındırılmış işgücü bir önceki döneme göre 567 bin kişi artarak 30 milyon 366 bin kişi düzeyine çıkmıştır. Bu da bir önceki döneme göre %1,9 oranında bir artış, geçen yılın aynı dönemine göre ise %6,6 oranında bir daralma olduğuna işaret etmektedir.

## İşgücüne Katılım Oranı

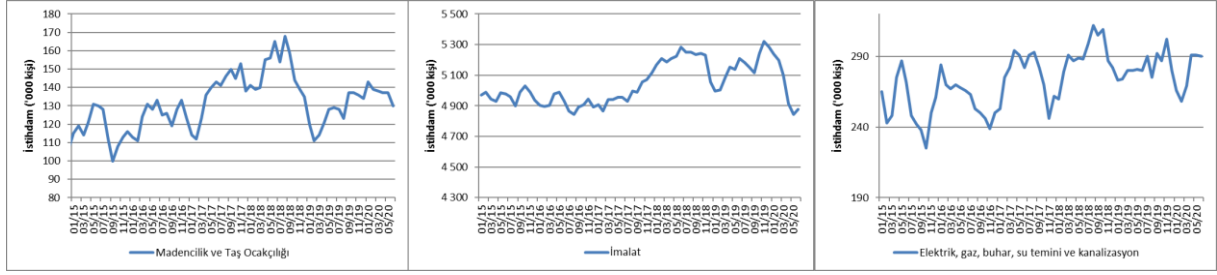
Haziran 2020 toplam işgücüne katılım oranı (İKO) %49 olarak açıklanmıştır. Bu oran, Mayisdöneminden 1,4 puan yüksek olmakla birlikte, geçtiğimiz yılın aynı döneminden ise 4,3 puan düşüktür. Diğer yandan, mevsim etkilerinden arındırılmış işgücüne katılım oranı bir önceki döneme göre 0,9 puan artarak %48,6 olarak seyretmiştir. Bu oran geçen yılın aynı döneminden 4,3 puan düşüktür.

## İstihdam

TÜİK Haziran 2020 istihdam oranını %42,4 olarak açıklamıştır. Bu oran Mayıs döneminden 1 puan yüksek,geçtiğimiz yılın aynı döneminden ise 4 puan düşüktür.İmalat sektöründe istihdam bir önceki döneme göre 33 bin kişi artarak 4 milyon 876 bin kişi seviyesine çıkarken, madencilik ve taş ocakçılığı ile altyapı hizmetleri sektörlerinde toplam istihdam 8 bin kişiazalmıştır. Bunlara paralel olarak, sanayi sektörü istihdamı Mayisdönemine göre 25 bin kişi artmış ve 5 milyon 296 bin kişi olarak açıklanmıştır. Yıllık bazda imalat sektöründeki 332 bin kişilik azalma ile madencilik ve taş ocakçılığı ile altyapı hizmetleri sektöründe meydana gelen 11 bin kişilik artışa mukabil, sanayi istihdamı yıllık olarak 321bin kişi azalmıştır. Şekil 3'te Ocak 2015'ten itibaren sanayi alt sektörlerinde yaratılan istihdam gösterilmektedir.

*Sanayi istihdamı aylık olarak 25bin kişi artarken, yıllık olarak ise 321 bin kişi azalmıştır.*

**Şekil 3:** Sanayi Alt Sektörlerinde İstihdam Değişimi



**Kaynak: TÜİK.**

### Eğreti Olmayan İstihdam

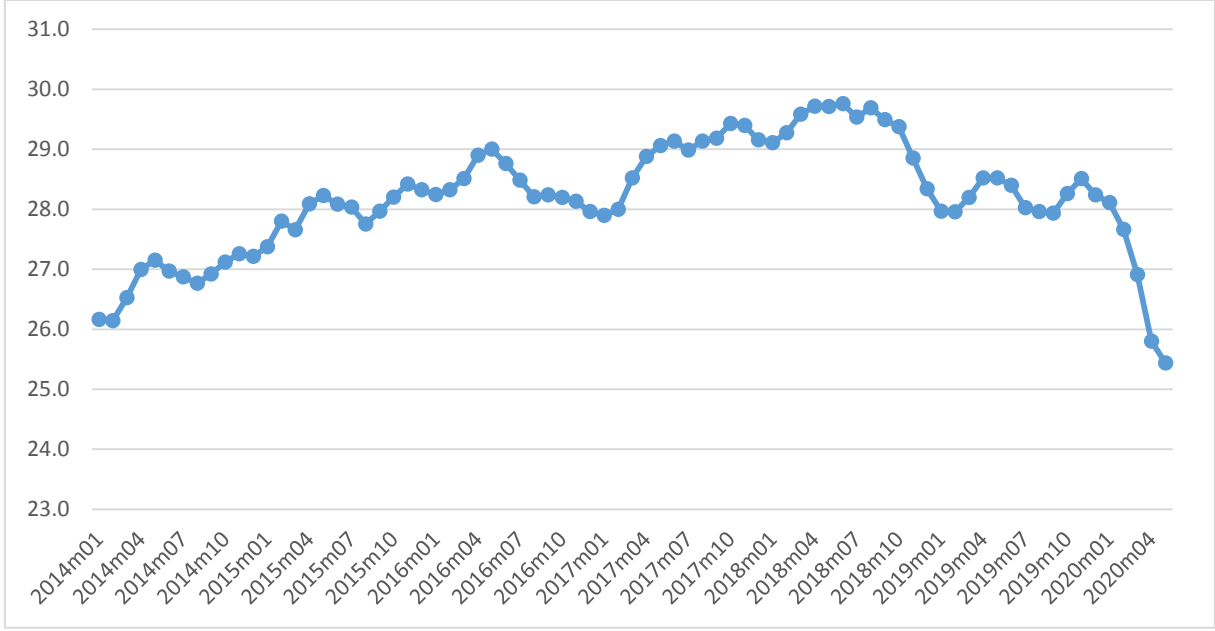
TÜİK'in işsizlik verilerini uluslararası standartlara uygun biçimde toplamasına ve kamuoyunca yakından izlenen göstergeler olan işsizlik oranlarını uluslararası tanımları kullanarak hesaplamasına rağmen, pandeminin işgücü piyasaları üzerinde yarattığı benzeri görülmemiş etkiler işgücü ve işsizlik dinamiklerinde anomalilerin ortaya çıkmasına yol açtı. Bu anomalilere bağlı olarak, Türkiye (ve kimi başka ülkelerde) geleneksel tanımlara dayalı olarak hesaplanan resmi işsizlik oranları işgücü piyasalarındaki tabloyu sağlıklı olarak yansıtamaz hale geldi. Bu gelişmeler sonucunda, Temmuz ayından itibaren SPM Bültenleri'nde "geniş tanımlı işsizlik oranlarını" da duyurmaya başladık. Ancak resmi işsizlik oranlarını anlamsız göstergeler haline getiren bu süreçte, işsizlik dinamiklerini daha doğru değerlendirebilmek için, (geniş tanımlı da olsa) işsizliğin yanı sıra istihdam verilerine de odaklanılması gerektiğini düşünüyoruz. SPM, mevcut literatürde sınırlı bir kullanıma sahip olan "eğreti istihdam" kavramından mülhem yeni bir gösterge tanımlayarak, Eylül ayında yayınlanan bültenden itibaren bu kavrama dayalı hesaplamalarının da yayınlamaya başladı. Bundan böyle bültenlerimizde "eğreti olmayan istihdam oranı" olarak adlandırdığımız bu göstergelyi de düzenli olarak duyuracağız.

*Eğreti olmayan istihdam* kavramını tarım dışı işlerde, sosyal güvenlik kapsamındaki ve tam zamanlı çalışan kişilere atfen kullanacağız.<sup>1</sup> *Eğreti olmayan istihdam oranını* ise "eğreti olmayan istihdam" da olan kişilerin kurumsal olmayan çalışma çağındaki (15 yaş üstü) nüfusa oranlayarak hesaplıyoruz.<sup>2</sup> Aşağıdaki grafikten de görüldüğü gibi, eğreti olmayan istihdam oranının seyri Türkiye işgücü piyasasında, pandemiden önce 2019 sonundan itibaren işgücüne katılım oranlarında (İKO) görülen hızlı daralmayla uyumlu. Ancak pandemiyle kötüleşen durumun gözden kaçırılmasına sebep olan resmi işsizlik oranlarının aksine, eğreti olmayan istihdam oranı göstergemiz istihdamda Mart 2020 döneminden sonra Covid-19'a bağlı olarak hızlanan düşüşü başarıyla yakalıyor. Önerdiğimiz tanımlar ışığında Haziran 2020 dönemine ilişkin eğreti olmayan istihdam oranını %25,5 buluyoruz ki bu oran, geçtiğimiz yılın aynı döneminden 2,9 puan düşük olmakla beraber, Mayıs 2020 döneminden ise 0,1 puan daha yüksek.

<sup>1</sup> Eğreti olmayan istihdam = Toplam istihdam – Tarım sektöründe istihdam edilenler – Kayıt dışı çalışanlar – Zamana bağlı eksik istihdam.

<sup>2</sup> Eğreti olmayan istihdam oranı = Eğreti olmayan istihdam / 15+ yaş kurumsal olmayan nüfus.

**Şekil 4:**Eğreti Olmayan İstihdam Oranı (%)

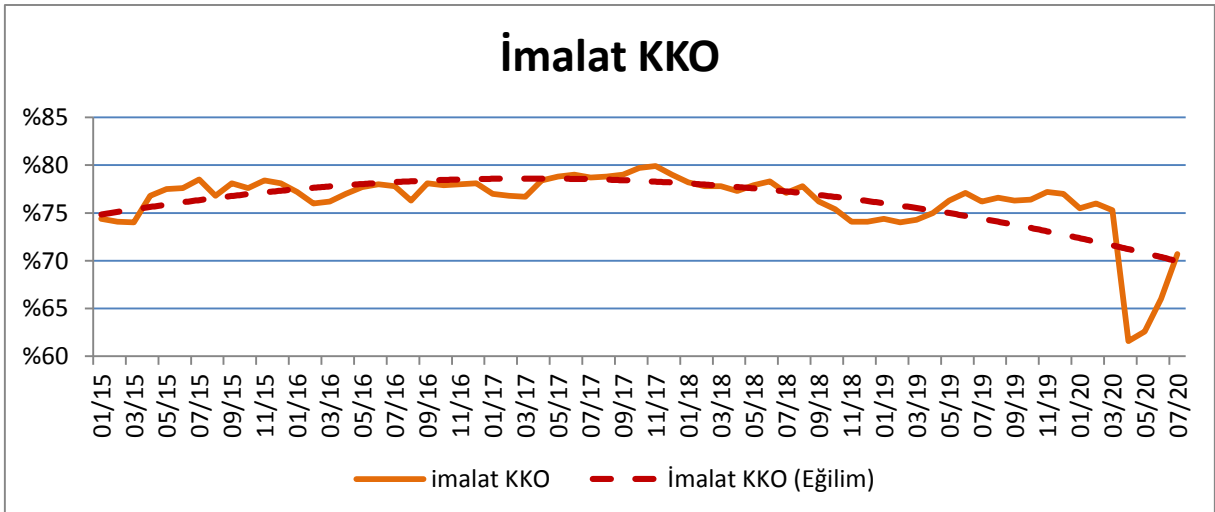


Kaynak: TÜİK ve yazarın hesaplamaları.

### İmalat Sanayi

İmalat sektöründe faaliyet gösteren firmaların yöneticilerinin TCMB İktisadi Yönelim Anketi'ne verdikleri yanıtlara göre hesaplanan "İmalat Sanayi Kapasite Kullanım Oranı" (KKO), Haziran döneminde geçen yılın aynı ayına göre 11,1 puan azalarak %66 düzeyine düşmüştür. Bu rakam Mayıs2020 dönemi imalat sanayi KKO seviyesinden 3,4 puan yüksektir. Haziran 2020 döneminde imalat KKO'daki toparlanmanın devam ettiği görülmektedir.

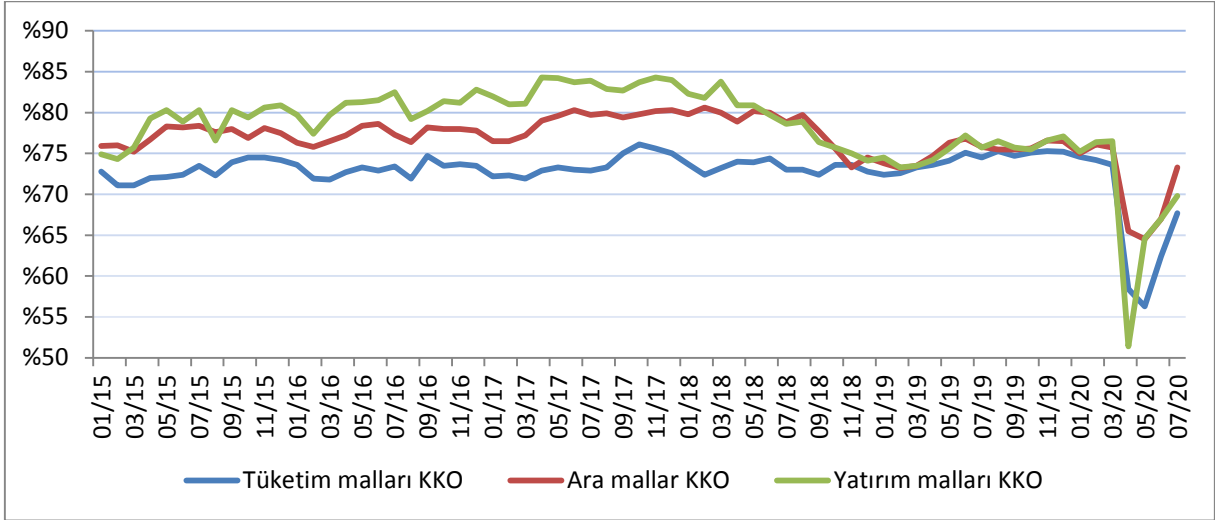
**Şekil 5:** İmalat Sanayinde Kapasite Kullanım Oranları ve Eğilim



Kaynak: TCMB.

İmalat sanayinin üç alt ana dalı olan tüketim malları, ara mallar ve yatırım malları imalatları için kapasite kullanım oranları, Şekil 5'te gösterilmiştir.

**Şekil 6:** İmalat Sanayi Alt Sektörlerinde Kapasite Kullanım Oranı



**Kaynak:** TCMB.

Haziran 2020'de tüketim malları imalatı alt sektöründeki kapasite kullanım oranı bir önceki aya göre 6,1 puan artarak %62,4 seviyesine ulaşmıştır. Yine aynı dönemde ara malları imalatı KKO %64,5'ten %67'ye; yatırım malları imalatı KKO %64,6'dan %67'ye çıkmıştır. Dolayısıyla, yatırım malları KKO'suna ek olarak tüketim ve ara malları KKO'larının da toparlanmaya başladığı gözlemlenmektedir.

### Tahminler<sup>3</sup>

Geçtiğimiz ay yayınlanan bültenimizde işsizlik oranlarında artış beklediğimizi belirtmiştik. 10 Eylül tarihinde açıklanan Haziran 2020 dönemi işsizlik oranları beklentilerimizin de üstünde artmıştır. Genel işsizlik oranı 0,5 puan artarak %13,4 olarak açıklanırken, tarım dışı işsizlik oranı ise 0,7 puan artarak %15,9 olarak açıklanmıştır. Diğer yandan, MEA tarım dışı işsizlik oranı 0,2 puan artmış ve 16,7 seviyesine ulaşmıştır.

Temmuz 2020 dönemine ilişkin tahminlerimiz, işsizlik oranlarının artmaya devam edeceği yönünde. İşsizlik oranının 0,6 puan, tarım dışı işsizlik oranının ise 0,8 puan artarak sırasıyla %14 ve %16,7 oranlarına; MEA tarım dışı işsizlik oranının ise 0,6 puan artarak %17,3 seviyesine çıkmasını bekliyoruz. Diğer yandan, istihdam oranının 1 puan artarak %43,4 düzeyinde seyretmesini; sanayi istihdamının ufak bir artışla 5 milyon 322 bin kişi düzeyine yükselmesini öngörüyoruz. Ancak önceki bültenlerimizde altını çizdiğimiz gibi 2014 yılından bu yana çok başarılı tahminler yapmamıza izin veren modelimiz COVID-19 pandemisi gibi bir şokun işgücü piyasaları üzerindeki etkilerini öngörmeye elverişli değil. Dolayısıyla, COVID-19 şokuna bağlı olarak yayınladığımız tahminlerden sapmalar olması şaşırtıcı olmayacaktır.

Aşağıdaki tabloda Temmuz 2020 dönemine ilişkin tahminlerimiz ve önceki tahminlerimizle gerçekleştirmeleri yer almaktadır.

<sup>3</sup> Gelecek aya ilişkin genel ve tarım dışı işsizlik oranları ile istihdam oranı ve sanayi istihdamı tahminleri ilgili değişkenin kendi geçmiş değerleri ile GYSH ve Sanayi Üretim Endeksi (SÜE)'nin geçmiş değerleri kullanılarak yapılmaktadır.

Gösterge	Temmuz 2020	Hatırlatma			
		Haziran 2020		Mayıs 2020	
	SPM Tahmin	SPM Tahmin	Gerçekleşen	SPM Tahmin	Gerçekleşen
İşsizlik Oranı (%)	14,0	13,0	13,4	14,7	12,9
Tarım Dışı İşsizlik Oranı (%)	16,7	15,4	15,9	17,2	15,2
MEA Tarım Dışı İşsizlik (%)	17,3	17,3	16,7	18,3	16,5
İstihdam Oranı (%)	43,4	42,2	42,4	40,7	41,4
Sanayi İstihdamı (Bin Kişi)	5322	5290	5297	5282	5272

Kaynak: TÜİK ve yazarın hesaplamaları.

## Sonuç

Temmuz 2020 döneminde ihracat, Haziran dönemine göre 10,7 oranında artarken, hammadde ithalatı %7, yatırım malları ithalatı ise %13 oranında artmıştır. Diğer yandan yine aynı dönemde, mevsim ve takvim etkilerinden arındırılmış sanayi üretim endeksi 9,2 puan, imalat KKO 4,7 puan artmıştır. Bu artışlar ekonominin yavaş da olsa canlanmaya devam ettiğinin bir işareti olarak kabul edilebilir olsa da dış ticarete gözlenen artışlar Haziran dönemi artışlarının çok daha aşağısında kalmışlardır. Tüm bunlar ekonominin yavaş da olsa toparlanmaya başlamakla birlikte COVID-19'un hasarlarının halen devam ettiğinin bir göstergesi olarak kabul edilebilir. Temmuz dönemine ilişkin yaptığımız tahminler de bu beklentimizi destekler niteliktedir.