



tobb etü  
**SPM**

Sosyal Politikalar Uygulama ve Araştırma Merkezi  
Center for Social Policy Research

04/07/2020

## SANAYİDE GELİŞMELER VE İSTİHDAM EĞİLİMLERİ

Pınar KAYNAK, Araştırmacı

### Yönetici Özeti

TÜİK, Mart dönemi işsizlik oranını %13,2 olarak açıklamıştır. Diğer yandan, işsiz sayısı Mart dönemine göre %6,1 oranında, bir önceki yıla göre ise %12,6 oranında azalarak 3 milyon 971 bin kişi düzeyinde seyretmiştir. İşgücü ise bir önceki döneme göre %2,8 oranında azalarak 30 milyon 104 bin kişi olarak açıklanmıştır. İşgücüne katılım oranı (İKO) %48,4 seviyesinde gerçekleşmiştir. Bu oran Şubat döneminden 1,5 puan, geçen yılın aynı döneminden ise 4,5 puan düşüktür. Sanayi istihdamı Şubat dönemine göre 85 bin kişi azalmıştır.

Piyasalar normal seyrinde gitseydi işgücü verilerinde iyileşme beklerdik. Fakat, COVID-19'un işgücü piyasalarındaki iyileşmeyi baskılayacağını düşünüyoruz. Diğer yandan, 2014 yılından bu yana çok başarılı tahminler yapmamıza izin veren modelimiz COVID-19 pandemisi gibi bir şokun işgücü piyasaları üzerindeki etkilerini öngörmeye elverişli değil. Elimizdeki veriler ve model ışığında yaptığımız tahminlere göre 10 Temmuz tarihinde açıklanacak Nisan dönemi genel işsizlik oranının 0,1 puan azalarak %13,1, tarım dışı işsizlik oranının ise 0,1 puan artarak %15,1 olarak gerçekleşeceğini tahmin ediyoruz. Diğer yandan, mevsimsellikten arındırılmış tarım dışı işsizlik oranının 0,7 puan artarak %15,8 seviyesine ulaşmasını; istihdam oranının 0,6 puan azalarak %41,4 düzeyine inmesini ve **son 8 yılın en düşük seviyesini görmesini**, sanayi istihdamının ise 5 milyon 456 bin kişi düzeyine inmesini bekliyoruz. Ancak, COVID-19 şokuna bağlı olarak yayınladığımız tahminlerden sapmalar olması şaşırtıcı olmaz.

### TÜİK Verilerinin Seyri (Gerçekleşme)

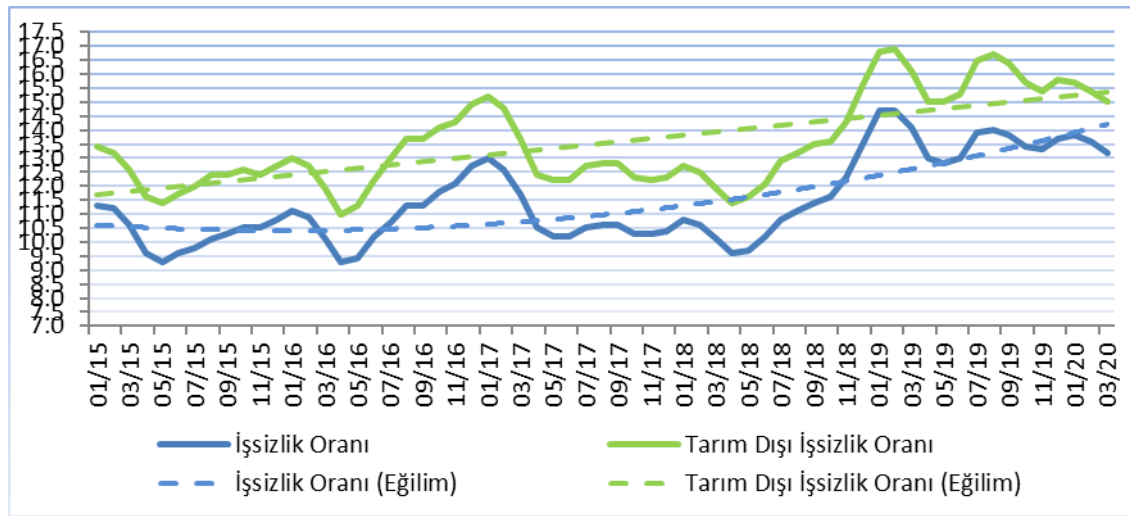
	Mart 2019 (1)	Şubat 2020 (2)	Mart 2020 (3)	Değişim Aylık (3-2)	Değişim Yıllık (3-1)
<b>GÖSTERGE</b>					
İşsizlik oranı (%)	14.1	13.6	13.2	0.4 ↓	0.9 ↓
MA-İşsizlik oranı (%)	13.9	12.7	13.0	0.3 ↑	0.9 ↓
Tarım dışı işsizlik oranı (%)	16.1	15.4	15.0	0.4 ↓	1.1 ↓
MA-Tarım dışı işsizlik oranı (%)	16.2	14.6	15.1	0.5 ↑	1.1 ↓
İşgücü	32 339	30 982	30 104	%2.8 ↓	%6.9 ↓
MA-İşgücü	32 699	31 519	30 484	%3.3 ↓	%6.8 ↓
İşsiz	4 544	4 228	3 971	%6.1 ↓	%12.6 ↓
MA-İşsiz	4 533	4 005	3 972	%0.8 ↓	%12.4 ↓
İşgücüne katılım oranı (%)	52.9	49.9	48.4	1.5 ↓	4.5 ↓
MA-İşgücüne katılım oranı (%)	53.4	50.7	49.0	1.7 ↓	4.4 ↓
İstihdam	27 795	26 753	26 133	%2.3 ↓	%5.98 ↓
MA-İstihdam	28 165	27 515	26 512	%3.6 ↓	%5.87 ↓
Tarım	4 818	4 157	4 280	%3.0 ↑	%11.2 ↓
Sanayi	5 482	5 593	5 508	%1.5 ↓	%0.5 ↑
İnşaat	1 538	1 395	1 290	%7.5 ↓	%16.1 ↓
Hizmet	15 958	15 609	15 055	%3.5 ↓	%5.7 ↓

## İşsizlik

Mart döneminde hem genel hem de tarım dışı işsizlik oranları 0,4 puan azalmıştır. Genel işsizlik oranı 13,2 seviyesine inerken, tarım dışı işsizlik oranı %15 düzeyine gerilemiştir.

TÜİK, Mart 2020 genel işsizlik oranını %13,2 olarak açıklamıştır. Bu oran bir önceki yılın aynı döneminden 0,9 puan, Şubat dönemi işsizlik oranından ise 0,4 puan azdır. İşsiz sayısı ise geçtiğimiz yılın aynı dönemine göre %12,6 oranında daralmıştır. Tarım dışı işsizlik oranı Şubat dönemine göre 0,4 puan azalarak %15 olarak seyretmiştir. Bu oran bir önceki yılın aynı döneminden 1,1 puan düşüktür. Genel işsizlik oranı, tarım dışı işsizlik oranı ve eğilimler Şekil 1’de gösterilmiştir. Her iki işsizlik oranında da Kasım 2012’den bu yana süregelen artış eğilimi devam etmektedir.

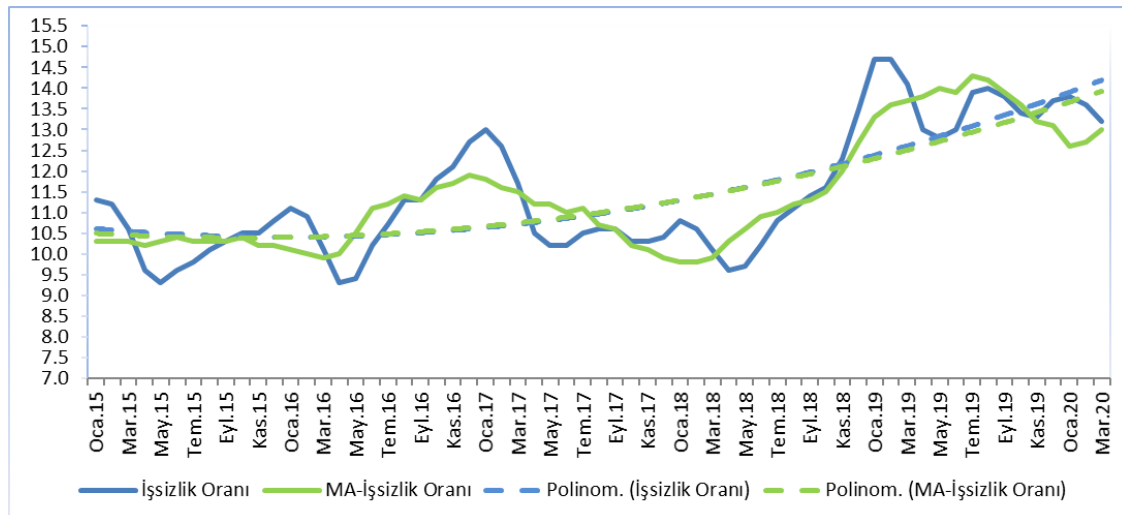
**Şekil 1:** Genel ve Tarım Dışı İşsizlik Oranları



Kaynak: TÜİK

Diğer yandan, mevsim etkilerinden arındırılmış (MEA) işsizlik oranları artmıştır. Genel işsizlik oranı 0,3 puan artarak %13, tarım dışı işsizlik oranı ise 0,5 puan artarak %15,1 düzeylerine çıkmıştır. Şekil 2, MEA genel işsizlik oranı, MEA tarım dışı işsizlik oranı ve eğilimleri göstermektedir.

**Şekil 2:** Genel İşsizlik ve Mevsimsellikten Arındırılmış İşsizlik Oranları



Kaynak: TÜİK

## Geniş Tanımlı İşsizlik

Yukarıda bahsedilen işsizlik oranları TÜİK tarafından açıklanan resmi işsizlik oranlarıdır. Ne var ki, işsizlikteki gerçek tabloyu görebilmek için geniş tanımlı işsizlik oranlarına da bakılmalıdır. Resmi hesaplarda işsiz olarak nitelendirilenler, verinin toplandığı tarihe kadar olan son dört haftada işe başvurup da iş bulamamış kişilerdir. Fakat, bu kişilerin yanı sıra son dört haftada işe başvurmamış ama çalışmaya hazırım diyen işsizler de vardır. İşte bu kişileri de hesaba katınca (geniş tanımlı) işsizlik oranı %22,7 olarak gerçekleşmektedir. Bu oranın Şubat dönemine göre 1 puan, geçen yılın aynı dönemine göre ise 3,1 puan arttığı gözlenmektedir.

## İşgücü

Mart döneminde işgücü, bir önceki döneme göre %2,8 oranında daralarak 30 milyon 104 bin kişi düzeyine inmiştir. Geçen yılın aynı dönemine göre ise yaklaşık olarak %6,9 oranında bir azalma söz konusudur. Bu da 2 milyon 235 bin kişinin işgücünden çıktığını göstermektedir. Mevsim etkilerinden arındırılmış işgücü bir önceki döneme göre 1 milyon 35 in kişi azalarak 30 milyon 484 bin kişi düzeyine inmiştir. Bu da bir önceki döneme göre %3,3 oranında, geçen yılın aynı dönemine göre ise %6,8 oranında bir daralma olduğuna işaret etmektedir.

## İşgücüne Katılım Oranı

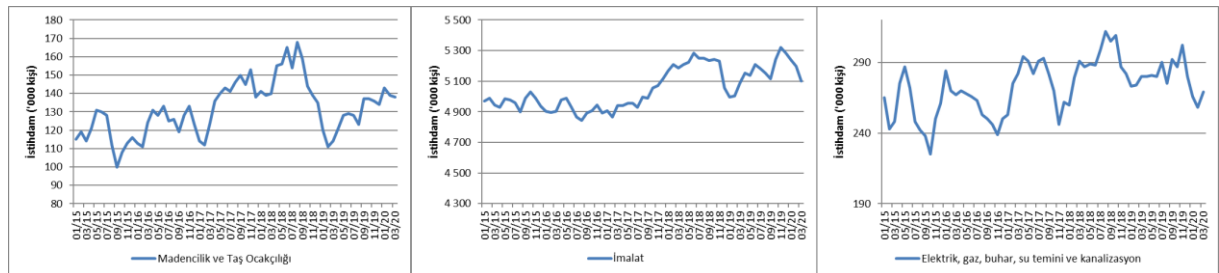
Mart 2020 toplam işgücüne katılım oranı (İKO) %48,4 olarak açıklanmıştır. Bu oran, Şubat döneminden 1,5 puan, geçtiğimiz yılın aynı döneminden ise 4,5 puan düşüktür. Diğer yandan, mevsim etkilerinden arındırılmış işgücüne katılım oranı bir önceki döneme göre 1,7 puan azalarak %49 düzeyine gerilemiştir. Bu oran geçen yılın aynı döneminden 4,4 puan düşüktür.

## İstihdam

TÜİK Mart 2020 istihdam oranını %42 olarak açıklamıştır. Bu oran Şubat döneminden 1,1 puan, geçtiğimiz yılın aynı döneminden ise 3,4 puan düşüktür. İmalat sektöründe istihdam bir önceki döneme göre 96 bin kişi azalarak 5 milyon 100 bin kişi seviyesine gerilerken, madencilik ve taş ocaklığı ile altyapı hizmetleri sektörlerinde toplam istihdam 10 bin kişi artmıştır. Bunlara paralel olarak, sanayi sektörü istihdamı Şubat dönemine göre 85 bin kişi azalmış ve 5 milyon 508 bin kişi olarak açıklanmıştır. Yıllık bazda imalat ile madencilik ve taş ocaklığı ile altyapı hizmetleri sektöründe meydana gelen 13'er bin kişilik artışa mukabil, sanayi istihdamı yıllık olarak 26 bin kişi artmıştır. Şekil 3'te Haziran 2012'den itibaren sanayi alt sektörlerinde yaratılan istihdam gösterilmektedir.

*Sanayi istihdamı aylık olarak 85 bin kişi azalırken, yıllık olarak ise 26 bin kişi artmıştır.*

**Şekil 3:** Sanayi Alt Sektörlerinde İstihdam Değişimi

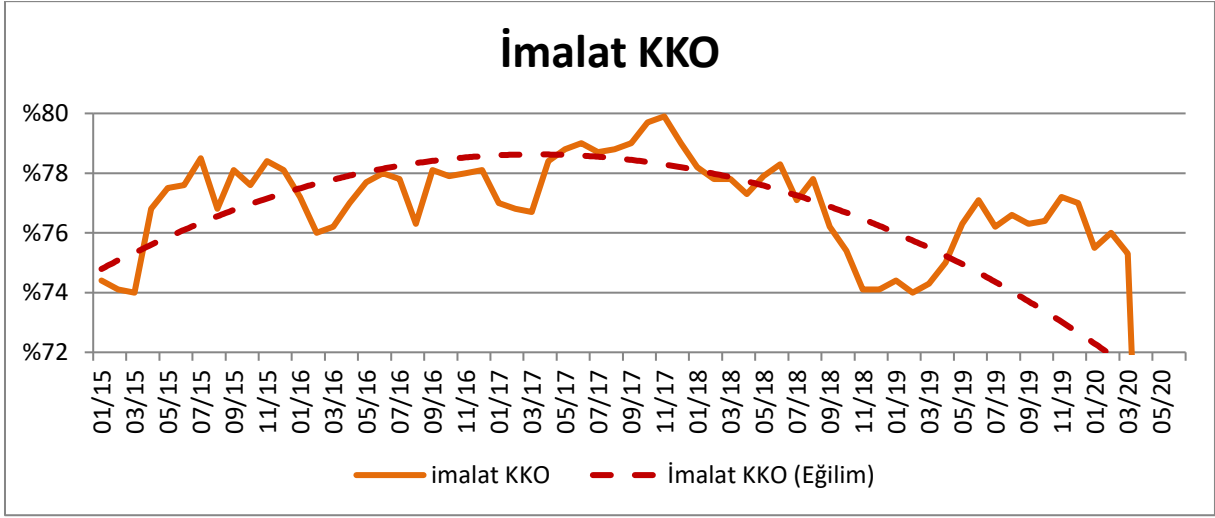


Kaynak: TÜİK

## İmalat Sanayi

İmalat sektöründe faaliyet gösteren firmaların yöneticilerinin TCMB İktisadi Yönelim Anketi'ne verdikleri yanıtlara göre hesaplanan "İmalat Sanayi Kapasite Kullanım Oranı" (KKO), Mart döneminde geçen yılın aynı ayına göre 1 puan artarak %75,3 düzeyinde seyretmiştir. Bu rakam Şubat 2020 dönemi imalat sanayi KKO seviyesinden 0,7 puan düşüktür. **KKO, son 11 aylık dönemin en düşük seviyesini görmüştür.**

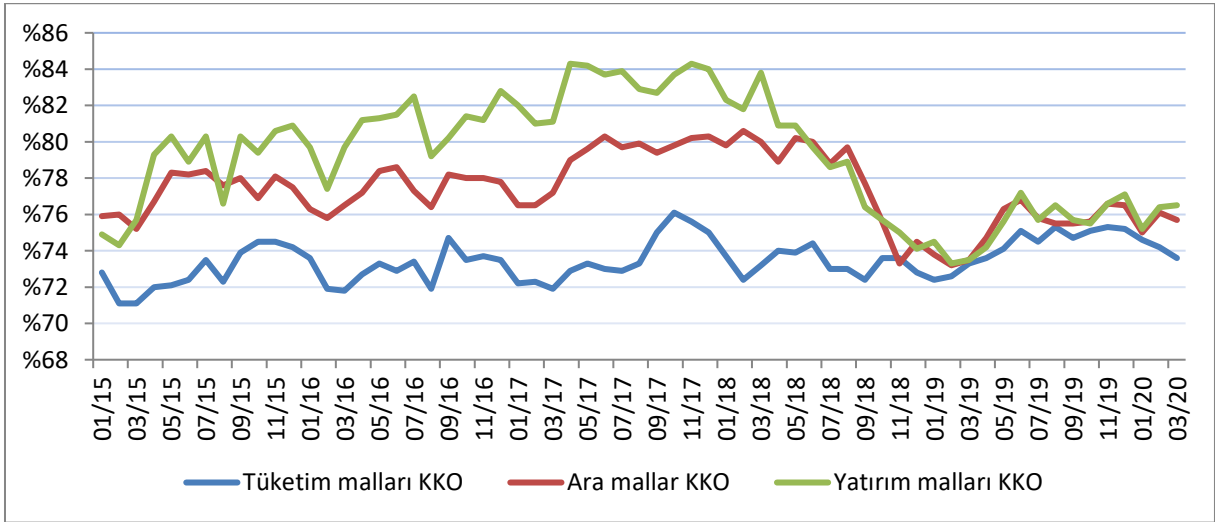
Şekil 4: İmalat Sanayinde Kapasite Kullanım Oranları ve Eğilim



Kaynak: TCMB

İmalat sanayinin üç alt ana dalı olan tüketim malları, ara mallar ve yatırım malları imalatları için kapasite kullanım oranları, Şekil 5'te gösterilmiştir.

Şekil 5: İmalat Sanayi Alt Sektörlerinde Kapasite Kullanım Oranı



Kaynak: TCMB

Mart 2020'de tüketim malları imalatı alt sektöründeki kapasite kullanım oranı bir önceki aya göre 0,6 puan azalarak %73,6 seviyesine inmiştir. Yine aynı dönemde ara malları imalatı KKO %76,1'den %75,7'ye inerken; yatırım malları imalatı KKO ise %76,4'ten %76,5'e çıkmıştır. Dolayısıyla, tüketim ve ara malları KKO'ları azalırken; yatırım malları KKO artmaya devam etmiştir.

## Tahminler<sup>1</sup>

Geçtiğimiz ay yayınlanan bültenimizde genel ve tarım dışı işsizlik verilerinde azalma beklediğimizi belirtmiştik. 10 Haziran tarihinde açıklanan Mart 2020 dönemi işsizlik oranları tahminlerimize paralel olarak azalmış ve sırasıyla %13,2 ve %15 olarak açıklanmıştır. MEA arındırılmamış işsizlik oranlarının aksine, MEA tarım dışı işsizlik oranı ise 0,5 puan artarak %15,1 seviyesine çıkmıştır.

Nisan 2020 dönemine ilişkin tahminlerimiz, işsizlik normal seyrinde gitseydi, işsizlik oranlarının kayda değer biçimde azalması yönünde olacaktı. Ancak COVID-19 şokunun bu azalmayı baskılayacağını düşünüyoruz. Diğer yandan, geliştirdiğimiz model COVID-19 gibi büyük bir şokun etkilerini kusursuz olarak yansıtamamakta. Elimizdeki mevcut veriler ve modeli kullanarak yaptığımız tahminlere göre işsizlik oranının 0,1 puan azalarak %13,1, tarım dışı işsizlik oranının ise 0,1 puan artarak %15,1 olarak gerçekleşeceğini tahmin ediyoruz. Diğer yandan, mevsimsellikten arındırılmış tarım dışı işsizlik oranının 0,7 puan artarak %15,8 seviyesine ulaşmasını; istihdam oranının 0,6 puan azalarak %41,4 düzeyine inmesini ve **son 8 yılın en düşük seviyesini görmesini**, sanayi istihdamının ise 5 milyon 456 bin kişi düzeyine inmesini bekliyoruz. Fakat, belirttiğimiz gibi kullandığımız modelin COVID-19'un etkilerini tam olarak yansıtamamasına bağlı olarak yayınladığımız tahminlerden sapmalar beklediğimizin altı çizilmelidir.

Aşağıdaki tabloda Nisan 2020 dönemine ilişkin tahminlerimiz ve önceki tahminlerimizle gerçekleştirmeleri yer almaktadır.

Gösterge	Nisan 2020	Hatırlatma			
		Mart 2020		Şubat 2020	
		SPM Tahmin	Gerçekleşen	SPM Tahmin	Gerçekleşen
İşsizlik Oranı (%)	13,1	12,6	13,2	13,5	13,6
Tarım Dışı İşsizlik Oranı (%)	15,1	14,2	15,0	15,3	15,4
MEA Tarım Dışı İşsizlik (%)	15,8	14,2	15,1	14,4	14,6
İstihdam Oranı (%)	41,4	44,0	42,0	43,9	43,1
Sanayi İstihdamı (Bin Kişi)	5456	5614	5508	5639	5593

Kaynak: TÜİK, SPM tahminleri

## Sonuç

Nisan 2020 döneminde ihracat, Mart dönemine göre %33 oranında azalırken, hammadde ithalatı %29, yatırım malları ithalatı ise %17 oranında azalmıştır. Yine aynı dönemde, MEA sanayi üretim endeksi 8,1 puan azalmıştır. Tüm bunlar ekonomide bir yavaşlamanın göstergesi olarak sayılabilir. Bu değerlerin ne kadarının COVID-19'a bağlı sapmaları içerdiğini bire bir saptamak mümkün olmasa da, Nisan dönemi işsizlik oranlarını yukarı yönlü etkilemesi ve dolayısıyla işsizlik oranlarındaki iyileşmeyi baskılaması şaşırtıcı olmayacaktır.

<sup>1</sup> Gelecek aya ilişkin genel ve tarım dışı işsizlik oranları ile istihdam oranı ve sanayi istihdamı tahminleri ilgili değişkenin kendi geçmiş değerleri ile GYSH ve Sanayi Üretim Endeksi (SÜE)'nin geçmiş değerleri kullanılarak yapılmaktadır.