



tobb etü
SPM

Sosyal Politikalar Uygulama ve Araştırma Merkezi
Center for Social Policy Research

05/06/2020

SANAYİDE GELİŞMELER VE İSTİHDAM EĞİMLERİ

Pınar KAYNAK, Araştırmacı

Yönetici Özeti

TÜİK Şubat dönemi işsizlik oranını %13,6 olarak açıklamıştır. Diğer yandan, işsiz sayısı Ocak dönemine göre %3,1 oranında, bir önceki yıla göre ise %10,6 oranında azalarak 4 milyon 228 bin kişi düzeyinde seyretmiştir. İşgücü ise bir önceki döneme göre %2 oranında azalarak 30 milyon 982 bin kişi olarak açıklanmıştır. İşgücüne katılım oranı (İKO) %49,9 seviyesinde gerçekleşmiştir. Bu oran Ocak döneminden 1,1 puan, geçen yılın aynı döneminden ise 2,6 puan düşüktür. Sanayi istihdamı Ocak dönemine göre 56 bin kişi azalmıştır.

İşgücü piyasaları COVID-19 şoku olmaksızın normal seyrinde gitseydi, 10 Haziran'da açıklanacak Mart dönemi genel işsizlik oranının 1 puan, tarım dışı işsizlik oranının ise 1,2 puan azalarak sırasıyla %12,6, ve %14,2 seviyelerinde gerçekleşmesini beklerdik. Diğer yandan, mevsimsellikten arındırılmış tarım dışı işsizlik oranının 0,4 puan azalarak %14,2 seviyesinde seyretmesini, istihdam oranının 0,9 puan artarak %44 düzeyinde gerçekleşmesini, sanayi istihdamının ise ufak bir artışla 5 milyon 614 bin kişi seviyesine çıkması yönünde bir beklentimiz olurdu. Ancak, COVID-19 şokuna bağlı olarak tahminlerden kayda değer sapmalar olması beklenmelidir.

TÜİK Verilerinin Seyri (Gerçekleşme)

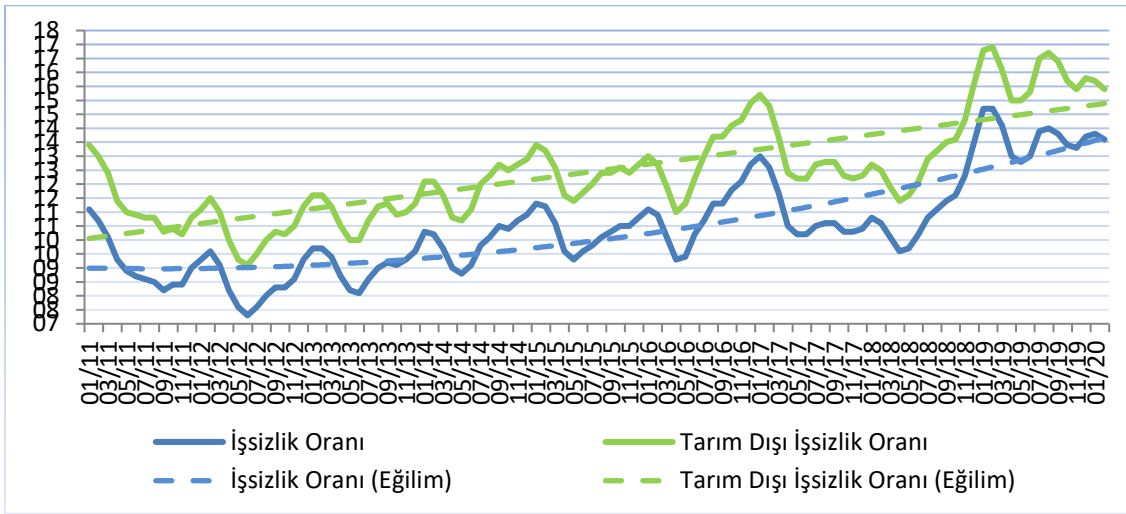
	Şubat 2019 (1)	Ocak 2020 (2)	Şubat 2020 (3)	Değişim Aylık (3-2)	Değişim Yıllık (3-1)
GÖSTERGE					
İşsizlik oranı (%)	14.7	13.8	13.6	0.2 ↓	1.1 ↓
MA-İşsizlik oranı (%)	13.7	12.7	12.7	0.0 ↔	1.0 ↓
Tarım dışı işsizlik oranı (%)	16.9	15.7	15.4	0.3 ↓	1.5 ↓
MA-Tarım dışı işsizlik oranı (%)	16.0	14.7	14.6	0.1 ↓	1.4 ↓
İşgücü	32 084	31 629	30 982	%2.0 ↓	%3.4 ↓
MA-İşgücü	32 567	32 067	31 505	%1.8 ↓	%3.3 ↓
İşsiz	4 730	4 362	4 228	%3.1 ↓	%10.6 ↓
MA-İşsiz	4 462	4 063	3 996	%1.6 ↓	%10.4 ↓
İşgücüne katılım oranı (%)	52.5	51.0	49.9	1.1 ↓	2.6 ↓
MA-İşgücüne katılım oranı (%)	53.3	51.7	50.7	1.0 ↓	2.6 ↓
İstihdam	27 355	27 266	26 753	%1.9 ↓	%2.20 ↓
MA-İstihdam	28 105	28 004	27 509	%1.8 ↓	%2.12 ↓
Tarım	4 687	4 376	4 157	%5.0 ↓	%11.3 ↓
Sanayi	5 388	5 649	5 593	%1.0 ↓	%3.8 ↑
İnşaat	1 488	1 410	1 395	%1.1 ↓	%6.3 ↓
Hizmet	15 792	15 831	15 609	%1.4 ↓	%1.2 ↓

İşsizlik

Şubat döneminde hem genel işsizlik oranı, hem de tarım dışı işsizlik oranı azalmıştır. Genel işsizlik oranı 0,2 puan azalarak 13,6 seviyesine inerken, tarım dışı işsizlik oranı 0,3 puan azalarak %15,4 düzeyine gerilemiştir.

TÜİK, Şubat 2020 genel işsizlik oranını %13,6 olarak açıklamıştır. Bu oran bir önceki yılın aynı döneminden 1,1 puan, Ocak dönemi işsizlik oranından ise 0,2 puan azdır. İşsiz sayısı ise geçtiğimiz yılın aynı dönemine göre %10,6 oranında daralmıştır. Tarım dışı işsizlik oranı Ocak dönemine göre 0,3 puan azalarak %15,4 olarak seyretmiştir. Bu oran bir önceki yılın aynı döneminden 1,5 puan düşüktür. Dolayısıyla, işsizlik oranlarında bir azalma gözlediğimizi söylemek mümkündür. Genel işsizlik oranı, tarım dışı işsizlik oranı ve eğilimler Şekil 1’de gösterilmiştir. Her iki işsizlik oranında da Kasım 2012’den bu yana süregelen artış eğilimi devam etmektedir.

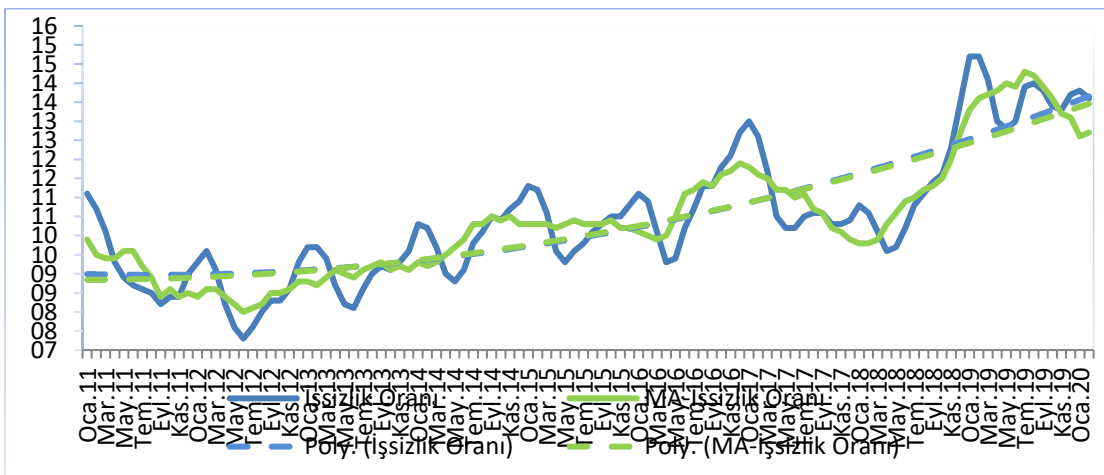
Şekil 1: Genel ve Tarım Dışı İşsizlik Oranları



Kaynak: TÜİK

Diğer yandan, mevsim etkilerinden arındırılmış (MEA) genel işsizlik oranı yatay seyrederek %12,7 düzeyinde kalırken, tarım dışı işsizlik oranı 0,1 puan azalarak %14,6 olarak seyretmiştir. Şekil 2, MEA genel işsizlik oranı, MEA tarım dışı işsizlik oranı ve eğilimleri göstermektedir.

Şekil 2: Genel İşsizlik ve Mevsimsellikten Arındırılmış İşsizlik Oranları



Kaynak: TÜİK

İşgücü

Şubat döneminde işgücü, bir önceki döneme göre %2 oranında daralarak 30 milyon 982 bin kişi düzeyine inmiştir. Geçen yılın aynı dönemine göre ise yaklaşık olarak %3,4 oranında bir azalma söz konusudur. Bu da 1 milyon 102 bin kişinin işgücünden çıktığını göstermektedir. Mevsim etkilerinden arındırılmış işgücü bir önceki döneme göre 562 bin kişi azalarak 31 milyon 505 bin kişi düzeyine inmiştir. Bu da bir önceki döneme göre %1,75 oranında, geçen yılın aynı dönemine göre ise %3,3 oranında bir daralma olduğuna işaret etmektedir.

İşgücüne Katılım Oranı

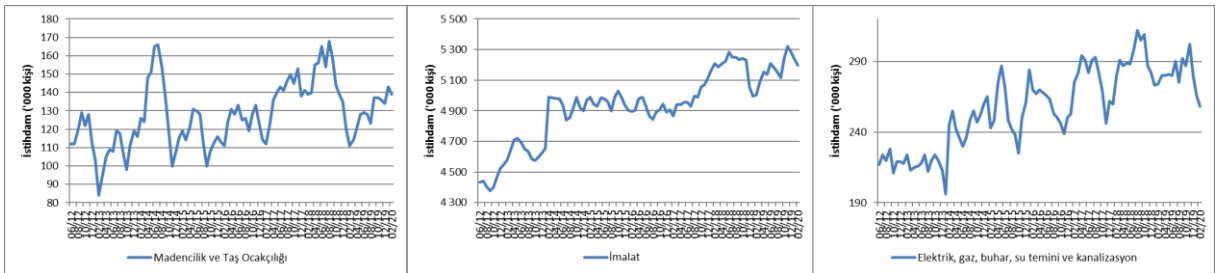
Şubat 2020 toplam işgücüne katılım oranı (İKO) %49,9 olarak açıklanmıştır. Bu oran, Ocak döneminden 1,1 puan, geçtiğimiz yılın aynı döneminden ise 2,6 puan düşüktür. Diğer yandan, mevsim etkilerinden arındırılmış işgücüne katılım oranı bir önceki döneme göre bir puan azalarak %50,7 düzeyinde seyretmiştir. Bu oran geçen yılın aynı döneminden 2,6 puan düşüktür.

İstihdam

TÜİK Şubat 2020 istihdam oranını %43,1 olarak açıklamıştır. Bu oran Ocak döneminden 0,9 puan, geçtiğimiz yılın aynı döneminden ise 1,7 puan düşüktür. İmalat sektöründe istihdam bir önceki döneme göre 44 bin kişi azalarak 5 milyon 196 bin kişi seviyesine inerken, madencilik ve taş ocakçılığı ile altyapı hizmetleri sektörlerinde de toplam istihdam 12 bin kişi azalmıştır. Bunlara paralel olarak, sanayi sektörü istihdamı Ocak dönemine göre 56 bin kişi azalmış ve 5 milyon 593 bin kişi olarak açıklanmıştır. Yıllık bazda imalat sektöründeki 194 bin kişilik; ve madencilik ve taş ocakçılığı ile altyapı hizmetleri sektöründe meydana gelen 12 bin kişilik artışa mukabil, sanayi istihdamı yıllık olarak 205 bin kişi artmıştır. Şekil 3'te Haziran 2012'den itibaren sanayi alt sektörlerinde yaratılan istihdam gösterilmektedir.

Sanayi istihdamı aylık olarak 56 bin kişi azalırken, yıllık olarak ise 205 bin kişi artmıştır.

Şekil 3: Sanayi Alt Sektörlerinde İstihdam Değişimi

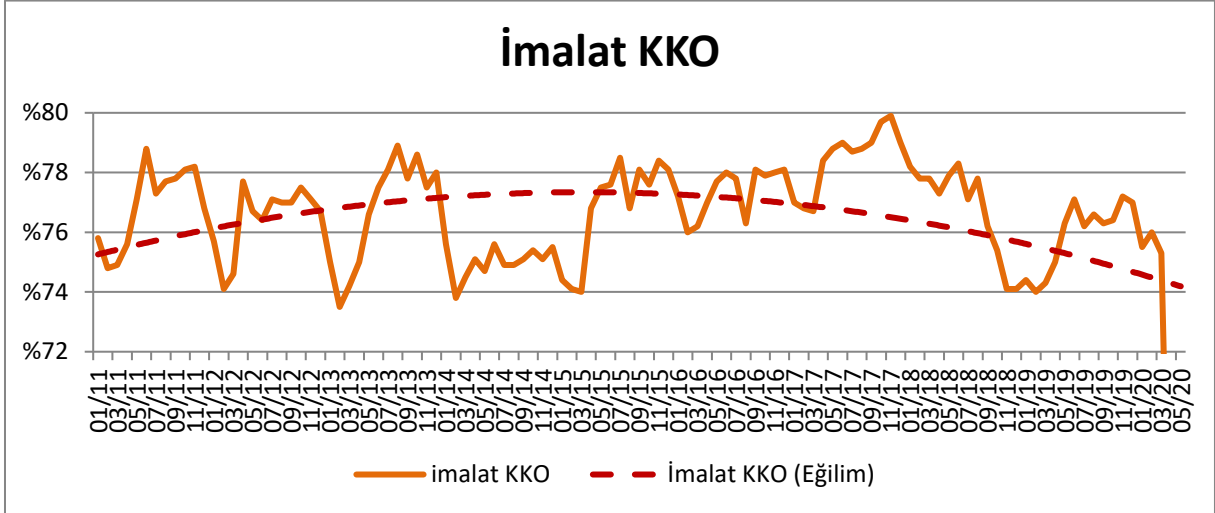


Kaynak: TÜİK

İmalat Sanayi

İmalat sektöründe faaliyet gösteren firmaların yöneticilerinin TCMB İktisadi Yönelim Anketi'ne verdikleri yanıtlara göre hesaplanan "İmalat Sanayi Kapasite Kullanım Oranı" (KKO), Şubat döneminde geçen yılın aynı ayına göre iki puan artarak %76 seviyesine ulaşmıştır. Bu rakam Ocak 2020 dönemi imalat sanayi KKO seviyesinden 0,5 puan yüksektir. Son dokuz aylık dönemde dibi gören KKO Şubat döneminde yeniden artışa geçmiştir.

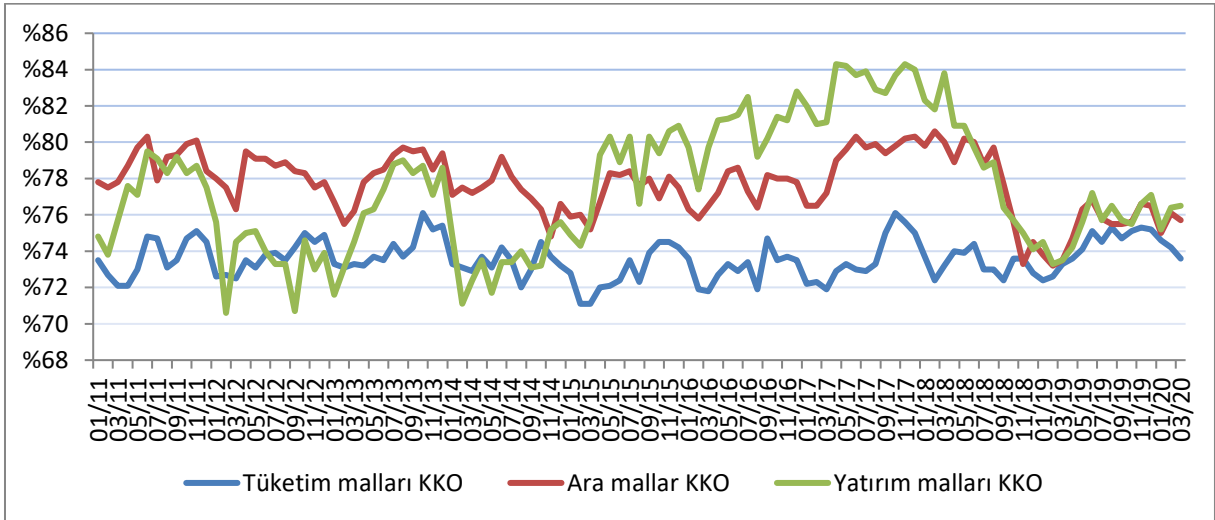
Şekil 4: İmalat Sanayinde Kapasite Kullanım Oranları ve Eğilim



Kaynak: TCMB

İmalat sanayinin üç alt ana dalı olan tüketim malları, ara mallar ve yatırım malları imalatları için kapasite kullanım oranları, Şekil 5'te gösterilmiştir.

Şekil 5: İmalat Sanayi Alt Sektörlerinde Kapasite Kullanım Oranı



Kaynak: TCMB

Ocak 2020'de tüketim malları imalatı alt sektöründeki kapasite kullanım oranı bir önceki aya göre 0,4 puan azalarak %74,2 seviyesine inmiştir. Yine aynı dönemde ara malları imalatı KKO'nun %75'ten %76,1'e; yatırım malları imalatı KKO'nun ise %75,2'den %76,4'e çıktığı görülmektedir. Dolayısıyla, tüketim malları KKO'sunun azalmaya devam ettiği görülürken; ara ve yatırım malları KKO'larının artma eğilimine geçtiği görülmektedir.

Tahminler¹

Geçtiğimiz ay yayınlanan bültenimizde işsizlik verilerinde azalma beklediğimizi belirtmiştik. 11 Mayıs tarihinde açıklanan Şubat 2020 dönemi işsizlik oranı tahminlerimize paralel olarak azalmış ve sırasıyla

¹ Gelecek aya ilişkin genel ve tarım dışı işsizlik oranları ile istihdam oranı ve sanayi istihdamı tahminleri ilgili değişkenin kendi geçmiş değerleri ile GYSH ve Sanayi Üretim Endeksi (SÜE)'nin geçmiş değerleri kullanılarak yapılmaktadır.

%13,6 ve %15,4 olarak açıklanmıştır. Bunlara paralel olarak, MEA tarım dışı işsizlik oranı ise 0,1 puan azalarak %14,6 düzeyine inmiştir.

Mart 2020 dönemine ilişkin tahminlerimiz, işsizlik normal seyrinde gitseydi, işsizlik oranlarının azalması yönünde olacaktı. Fakat, COVID-19 sebebiyle Türkiye ve tüm dünya daha önce benzeri görülmemiş bir şokla karşı karşıya. Dolayısıyla, hem karşı karşıya kalmış olduğumuz şokun bir örneğinin daha önceden görülmemesi, hem de elimizdeki verilerin mevcut durumu yansıtmakta yüzde yüz yeterli olmaması sebebiyle COVID-19'un işgücü piyasalarına yansımalarını kestirmek oldukça güç. Bu sebeple, bu bültende işgücü piyasaları normal seyrinde gitseydi, işsizlik verileri hangi yönde değişirdi sorusunun cevabını vermiş olacağız. Fakat yayınladığımız değerlerden sapmalar olması şaşırtıcı olmayacaktır. Diğer yandan, özellikle işsizlik verilerinin beklenen değerlerden ne kadar saptığını görmenin de ekonomistler ve politika yapımcılar için oldukça ilginç olduğunu düşünüyoruz. Ekonominin "normal" seyrinde gittiği alternatif bir senaryoda, genel işsiz oranının 1 puan, tarım dışı işsizlik oranının ise 1,2 puan azalarak sırasıyla %12,6 ve %14,2 seviyelerinde seyretmesini; mevsimsellikten arındırılmış tarım dışı işsizlik oranının ise 0,4 puan azalarak %14,2 düzeyine inmesini beklerdik. Diğer yandan, istihdam oranının 0,9 puan artarak %44 seviyesine çıkmasını, sanayi istihdamının ise ufak bir artışla 5 milyon 614 bin kişi olarak açıklanmasını beklerdik. Ancak, altını çizdiğimiz gibi, tüm dünyanın içinde bulunduğu sıradışı duruma bağlı olarak açıkladığımız tahminlerden kayda değer sapmalar olması şaşırtıcı olmayacaktır.

Aşağıdaki tabloda Mart 2020 dönemine ilişkin tahminlerimiz ve önceki tahminlerimizle gerçekleştirmeleri yer almaktadır.

Gösterge	Mart 2020	Hatırlatma			
		Şubat 2020		Ocak 2020	
	SPM Tahmin	SPM Tahmin	Gerçekleşen	SPM Tahmin	Gerçekleşen
İşsizlik Oranı (%)	12,6	13,5	13,6	14,1	13,8
Tarım Dışı İşsizlik Oranı (%)	14,2	15,3	15,4	16,2	15,7
MEA Tarım Dışı İşsizlik (%)	14,2	14,4	14,6	14,9	14,7
İstihdam Oranı (%)	44,0	43,9	43,1	44,2	44,0
Sanayi İstihdamı (Bin Kişi)	5614	5639	5593	5635	5649

Kaynak: TÜİK, SPM tahminleri

Sonuç

Mart 2020 döneminde ihracat, Şubat dönemine göre %9 oranında azalırken, yatırım malları ithalatı %5, hammadde ithalatı ise %10 oranında azalmıştır. Yine aynı dönemde, kapasite kullanım oranı imalat sanayinde 0,7 puan azalırken, MEA sanayi üretim endeksi 8,5 puan azalmıştır. Bu değerlerin ne kadarının COVID-19'a bağlı sapmaları içerdiğini bire bir saptamak mümkün olmasa da, Mart dönemi işsizlik oranlarını yukarı yönlü etkilemesi ve dolayısıyla işsizlik oranlarındaki azalma eğilimini yavaşlatması şaşırtıcı olmayacaktır.