

07/05/2020

SANAYİDE GELİŞMELER VE İSTİHDAM EĞİLİMLERİ

Pınar KAYNAK, Araştırmacı

Yönetici Özeti

TÜİK Ocak dönemi işsizlik oranını %13,8 olarak açıklamıştır. Diğer yandan, işsiz sayısı Aralık dönemine göre %0,7 oranında, bir önceki yıla göre ise %6,6 oranında azalarak 4 milyon 362 bin kişi olarak seyretmiştir. İşgücü ise bir önceki döneme göre %1,3 oranında azalarak 31 milyon 629 bin kişi olarak açıklanmıştır. İşgücüne katılım oranı (İKO) %51 seviyesinde gerçekleşmiştir. Bu oran Aralık döneminden 0,8 puan, geçen yılın aynı döneminden ise 1,2 puan düşüktür. Sanayi istihdamı Aralık 2019 dönemine göre 50 bin kişi azalmıştır.

İşgücü piyasaları COVID-19 şoku olmaksızın normal seyrinde gitseydi, 11 Mayıs'ta açıklanacak Şubat 2020 dönemi genel işsizlik oranının 0,3 puan, tarım dışı işsizlik oranının ise 0,4 puan azalarak sırasıyla %13,5, ve %15,3 seviyelerinde gerçekleşmesini beklerdik. Diğer yandan, mevsimsellikten arındırılmış tarım dışı işsizlik oranının 0,2 puan azalarak %14,4 seviyesinde seyretmesini, istihdam oranının 0,1 puan azalarak %43,9 düzeyinde gerçekleşmesini, sanayi istihdamının ise ufak bir azalmayla 5 milyon 639 bin kişi seviyesine inmesi yönünde bir beklentimiz olurdu. Ancak, COVID-19 şokuna bağlı olarak tahminlerden ufak sapmalar olması beklenebilir.

TÜİK Verilerinin Seyri (Gerçekleşme)

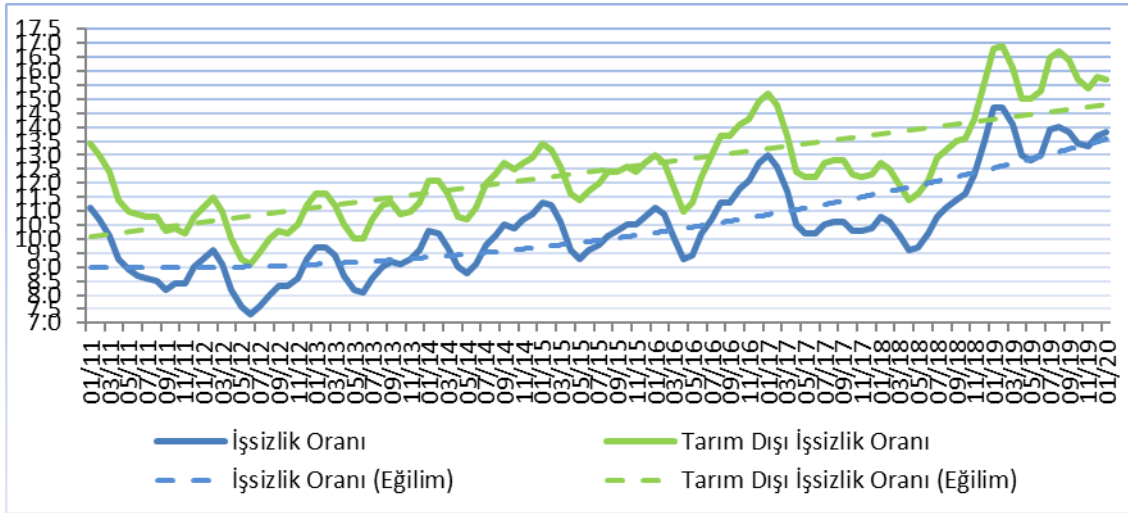
İşsizlik

Ocak döneminde genel işsizlik oranı artarken, tarım dışı işsizlik oranı azalmıştır. Genel işsizlik oranı 0,1 puan artarak 13,8 seviyesine ulaşırken, tarım dışı işsizlik oranı 0,1 puan gerilemiş ve %15,7 olarak açıklanmıştır.

TÜİK, Ocak 2020 genel işsizlik oranını %13,8 olarak açıklamıştır. Bu oran bir önceki yılın aynı döneminden 0,9 puan düşük olmakla beraber, Aralık 2019 dönemi işsizlik oranından 0,1 puan yüksektir. İşsiz sayısı ise geçtiğimiz yılın aynı dönemine göre %6,6 oranında daralmıştır. Tarım dışı işsizlik oranı Aralık dönemine göre 0,1 puan azalarak %15,7 olarak seyretmiştir. Bu oran bir önceki yılın aynı döneminden 1,1 puan düşüktür. Dolayısıyla, işsizlik oranlarının artış hızında bir azalma gözlediğimizi söylemek mümkündür. Genel işsizlik oranı, tarım dışı işsizlik oranı ve eğilimler Şekil 1'de gösterilmiştir. Her iki işsizlik oranında da Kasım 2012'den bu yana süregelen artış eğilimi devam etmektedir.

	Ocak 2019 (1)	Aralık 2019 (2)	Ocak 2020 (3)	Değişim Aylık (3-2)	Değişim Yıllık (3-1)
GÖSTERGE					
İşsizlik oranı (%)	14.7	13.7	13.8	0.1	0.9
MA-İşsizlik oranı (%)	13.4	13.0	12.6	0.4	0.8
Tarım dışı işsizlik oranı (%)	16.8	15.8	15.7	0.1	1.1
MA-Tarım dışı işsizlik oranı (%)	15.7	15.1	14.6	0.5	1.1
İşgücü	31 825	32 052	31 629	%1.3	%0.6
MA-İşgücü	32 325	32 406	32 150	%0.8	%0.5
İşsiz	4 668	4 394	4 362	%0.7	%6.6
MA-İşsiz	4 336	4 215	4 060	%3.7	%6.4
İşgücüne katılım oranı (%)	52.2	51.8	51.0	0.8	1.2
MA-İşgücüne katılım oranı (%)	53.0	52.3	51.8	0.5	1.2
İstihdam	27 157	27 658	27 266	%1.4	%0.40
MA-İstihdam	27 988	28 191	28 090	%0.4	%0.36
Tarım	4 618	4 570	4 376	%4.2	%5.2
Sanayi	5 392	5 699	5 649	%0.9	%4.8
İnşaat	1 478	1 496	1 410	%5.7	%4.6
Hizmet	15 670	15 893	15 831	%0.4	%1.0

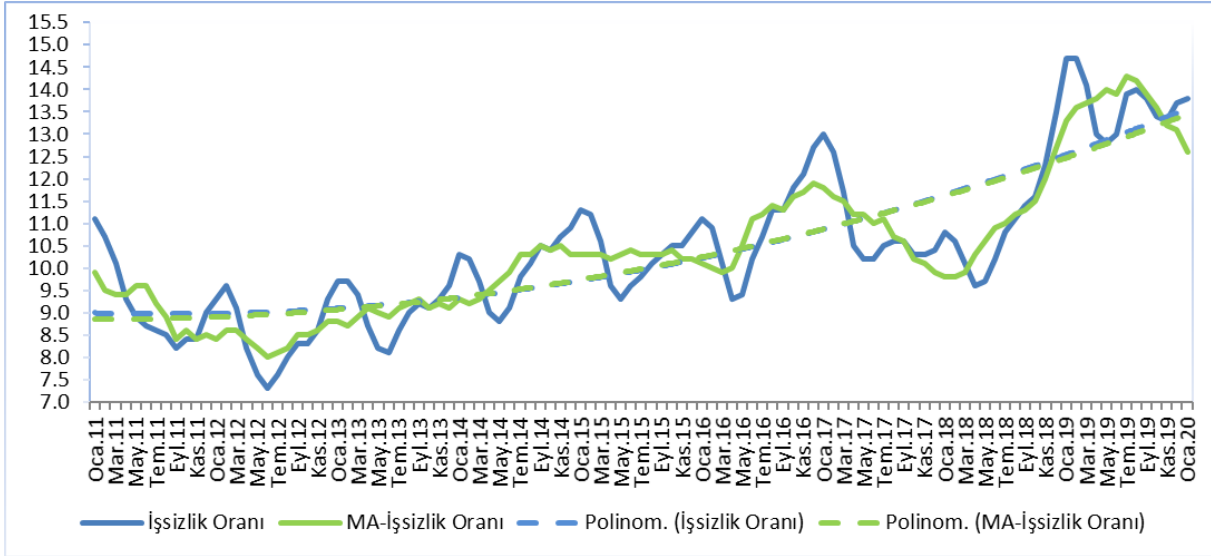
Şekil 1: Genel ve Tarım Dışı İşsizlik Oranları



Kaynak: TÜİK

Diğer yandan, mevsim etkilerinden arındırılmış (MEA) genel ve tarım dışı işsizlik oranları sırasıyla 0,4 ve 0,5 puan azalarak %12,6 ve %14,6 oranlarında seyretmiştir. Şekil 2, MEA genel işsizlik oranı, MEA tarım dışı işsizlik oranı ve eğilimleri göstermektedir.

Şekil 2: Genel İşsizlik ve Mevsimsellikten Arındırılmış İşsizlik Oranları



Kaynak: TÜİK

İşgücü

Ocak döneminde işgücü, bir önceki döneme göre %1,3 oranında azalarak 31 milyon 629 bin kişi düzeyine inmiştir. Geçen yılın aynı dönemine göre ise yaklaşık olarak %0,6 oranında bir azalma söz konusudur. Bu da 196 bin kişinin işgücünden çıktığını göstermektedir. Mevsim etkilerinden arındırılmış işgücü bir önceki döneme göre 256 bin kişi azalarak 32 milyon 150 bin kişi düzeyine inmiştir. Bu da bir önceki döneme göre %0,8 oranında, geçen yılın aynı dönemine göre ise %0,5 oranında bir daralma olduğuna işaret etmektedir.

İşgücüne Katılım Oranı

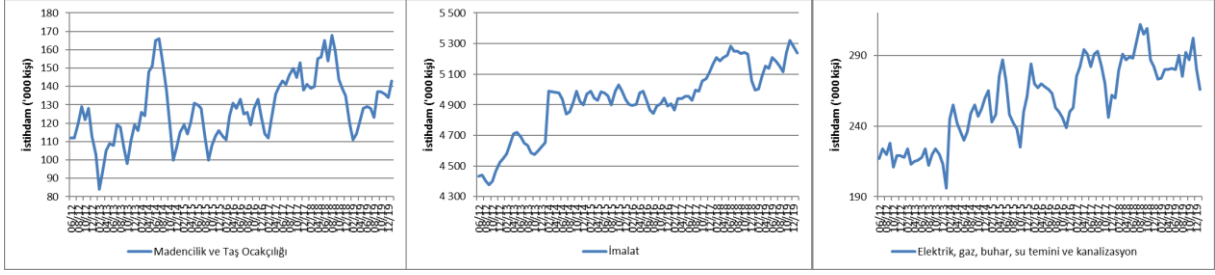
Ocak 2020 toplam işgücüne katılım oranı (İKO) %51 olarak açıklanmıştır. Bu oran, Aralık 2019 döneminden 0,8 puan, geçtiğimiz yılın aynı döneminden ise 1,2 puan düşüktür. Diğer yandan, mevsim etkilerinden arındırılmış işgücüne katılım oranı bir önceki döneme göre 0,5 puan azalarak %51,8 düzeyinde seyretmiştir. Bu oran geçen yılın aynı döneminden 1,2 puan düşüktür.

İstihdam

TÜİK Ocak 2020 istihdam oranını %44 olarak açıklamıştır. Bu oran Aralık döneminden 0,7 puan, geçtiğimiz yılın aynı döneminden ise 0,5 puan düşüktür. İmalat sektöründeki istihdam bir önceki döneme göre 45 bin kişi azalarak 5 milyon 240 bin kişi seviyesine inerken, madencilik ve taş ocaklığı ile altyapı hizmetleri sektörlerinde de toplam istihdam 5 bin kişi azalmıştır. Bunlara paralel olarak, sanayi sektörü istihdamı Aralık dönemine göre 50 bin kişi azalmış ve 5 milyon 649 bin kişi olarak açıklanmıştır. Yıllık bazda imalat sektöründeki 242 bin kişilik; ve madencilik ve taş ocaklığı ile altyapı hizmetleri sektöründe meydana gelen 16 bin kişilik artışa mukabil, sanayi istihdamı yıllık olarak 257 bin kişi artmıştır. Şekil 3'te Haziran 2012'den itibaren sanayi alt sektörlerinde yaratılan istihdam gösterilmektedir.

Sanayi istihdamı aylık olarak 50 bin kişi azalırken, yıllık olarak ise 257 bin kişi artmıştır.

Şekil 3: Sanayi Alt Sektörlerinde İstihdam Değişimi

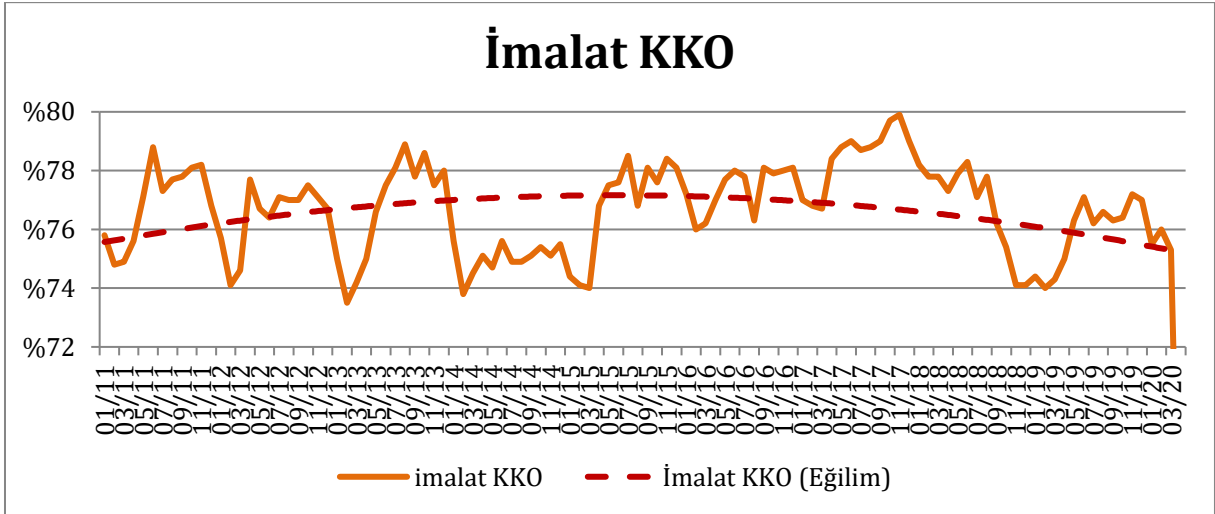


Kaynak: TÜİK

İmalat Sanayi

İmalat sektöründe faaliyet gösteren firmaların yöneticilerinin TCMB İktisadi Yönelim Anketi'ne verdikleri yanıtlara göre hesaplanan "İmalat Sanayi Kapasite Kullanım Oranı" (KKO), Ocak döneminde geçen yılın aynı ayına göre 1,1 puan artarak %75,5 seviyesine ulaşmıştır. Bu rakam Aralık 2019 dönemi imalat sanayi KKO seviyesinden 1,5 puan düşüktür. Aynı zamanda son dokuz ayın da en düşük seviyesidir.

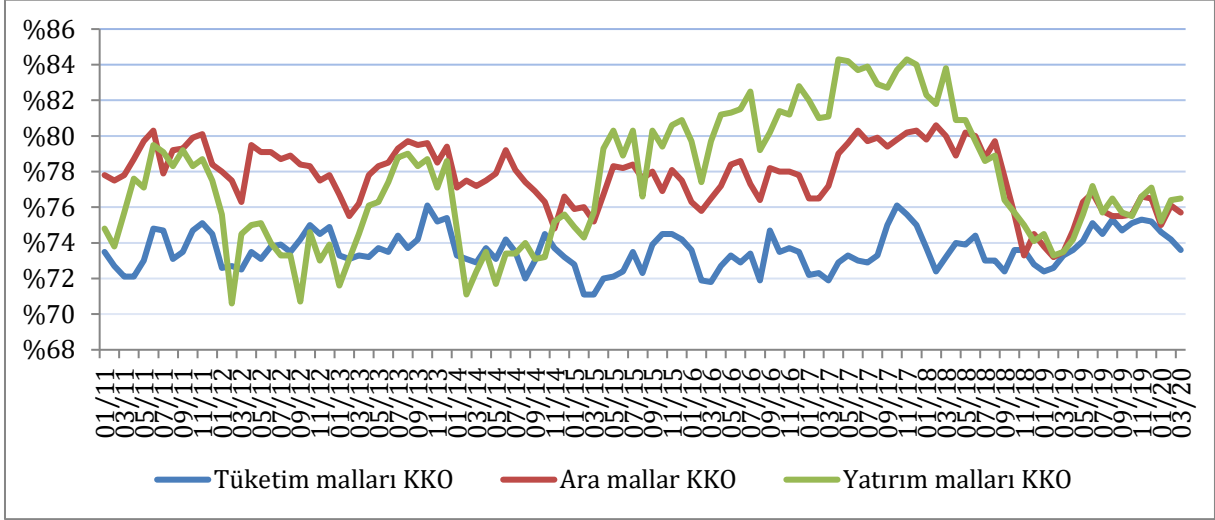
Şekil 4: İmalat Sanayinde Kapasite Kullanım Oranları ve Eğilim



Kaynak: TCMB

İmalat sanayinin üç alt ana dalı olan tüketim malları, ara mallar ve yatırım malları imalatları için kapasite kullanım oranları, Şekil 5'te gösterilmiştir.

Şekil 5: İmalat Sanayi Alt Sektörlerinde Kapasite Kullanım Oranı



Kaynak: TCMB

Ocak 2020’de tüketim malları imalatı alt sektöründeki kapasite kullanım oranı bir önceki aya göre 0,6 puan azalarak %74,6 seviyesine inmiştir. Yine aynı dönemde ara malları imalatı KKO’nun %76,5’ten %75’e; yatırım malları imalatı KKO’nun ise %77,1’den %75,2’ye indiği görülmektedir. Dolayısıyla, tüketim ve ara malları KKO’larının azalmaya devam ettiği görülürken; yatırım malları KKO’nun da artıştan azalma eğilimine geçtiği görülmektedir.

Tahminler¹

Geçtiğimiz ay yayınlanan bültenimizde işsizlik verilerinde artış beklediğimizi belirtmiştik. 10 Nisan tarihinde açıklanan Ocak 2020 dönemi işsizlik oranı tahminlerimize paralel olarak tahminimizden düşük olmakla beraber 0,1 puan artmış ve %13,8 oranına ulaşmıştır. Diğer yandan, tarım dışı işsizlik oranı ise 0,1 puan azalarak %15,7 olarak açıklanmıştır. MEA tarım dışı işsizlik oranı ise 0,5 puan azalarak %14,6 düzeyine inmiştir.

2020 Ocak, Şubat ve Mart aylarının ortalaması olan Şubat dönemine ilişkin tahminlerimiz, işsizlik oranlarının azalması yönünde. Genel işsiz oranının 0,3 puan, tarım dışı işsizlik oranının ise 0,4 puan azalarak sırasıyla %13,5 ve %15,3 seviyelerinde seyretmesini; mevsimsellikten arındırılmış tarım dışı işsizlik oranının ise 0,2 puan azalarak %14,4 düzeyine ineceğini tahmin ediyoruz. Diğer yandan, istihdam oranının 0,1 puan azalarak %43,9 seviyesine inmesini, sanayi istihdamının ise ufak bir azalmayla 5 milyon 639 bin kişi olarak gerçekleşmesini bekliyoruz. Korona virüs tedbirleri kapsamında işgücü piyasasını gözle görünür biçimde etkileyecek olan ilk İçişleri Bakanlığı Genelgesinin 21 Mart’ta (yani Şubat 2020 dönemi sonunda) çıkartılması nedeniyle tahminlerimizde yukarı yönlü sapmalar olabileceğini ancak tedbirlerin etkisinin sadece VE EN FAZLA Mart ayının son haftasında yapılan anketlere yansiyabileceğinden hareketle, bunların büyük olmasını beklemiyoruz.

Şubat 2020 dönemine ilişkin tahminlerimiz ve önceki tahminlerimizle gerçekleşmeler aşağıdaki tabloda yer almaktadır.

¹ Gelecek aya ilişkin genel ve tarım dışı işsizlik oranları ile istihdam oranı ve sanayi istihdamı tahminleri ilgili değişkenin kendi geçmiş değerleri ile GYSH ve Sanayi Üretim Endeksi (SÜE)’nin geçmiş değerleri kullanılarak yapılmaktadır.

Gösterge	Şubat 2020	Hatırlatma			
		Ocak 2020		Aralık 2019	
	SPM Tahmin	SPM Tahmin	Gerçekleşen	SPM Tahmin	Gerçekleşen
İşsizlik Oranı (%)	13,5	14,0	13,8	13,8	13,7
Tarım Dışı İşsizlik Oranı (%)	15,3	16,1	15,7	15,9	15,8
MEA Tarım Dışı İşsizlik (%)	14,4	14,9	14,6	15,5	15,1
İstihdam Oranı (%)	43,9	44,2	44,0	44,9	44,7
Sanayi İstihdamı (Bin Kişi)	5639	5635	5649	5724	5699

Kaynak: TÜİK, SPM tahminleri

Sonuç

Şubat 2020 döneminde ihracat, Ocak dönemine göre %0,3 oranında azalırken, yatırım malları ithalatı %5, hammadde ithalatı ise %10 oranında azalmıştır. Diğer yandan, kapasite kullanım oranı imalat sanayinde 1,5 puan azalırken, MEA sanayi üretim endeksi 0,4 puan azalmıştır. Bu değerlerin ne kadarının COVID-19'a bağlı sapmaları içerdiğini tam olarak saptamak zor olsa da, Şubat dönemi işsizlik oranlarını ufak bir miktar arttırıcı yönde yansımaları ve işsizlik oranlarındaki azalma eğilimini yavaşlatması şaşırtıcı olmayacaktır. Ancak salgının ölçülebilir etkilerini görmeye önümüzdeki aydan itibaren başlayacağımızın altı çizilmelidir.

