



tobb etü  
**SPM**

Sosyal Politikalar Uygulama ve Araştırma Merkezi  
Center for Social Policy Research

06/03/2020

## SANAYİDE GELİŞMELER VE İSTİHDAM EĞİLİMLERİ

Pınar KAYNAK, Araştırmacı

### Yönetici Özeti

TÜİK Kasım dönemi işsizlik oranını %13,3 olarak açıklamıştır. Diğer yandan, işsiz sayısı Ekim dönemine göre %2 oranında azalırken, bir önceki yıla göre ise %8,2 oranında artarak 4 milyon 308 bin kişi olarak seyretmiştir. İşgücü ise bir önceki döneme göre %0,8 oranında azalarak 32 milyon 477 bin kişi olarak açıklanmıştır. İşgücüne katılım oranı (İKO) %52,5 seviyesinde gerçekleşmiştir. Bu oran hem Ekim döneminden, hem de geçen yılın aynı döneminden 0,5 puan düşüktür. Sanayi istihdamı ise Ekim dönemine göre 92 bin kişi artmıştır.

SPM, 10 Mart'ta açıklanacak Aralık dönemi genel ve tarım dışı işsizlik oranlarının 0,5' er puan artarak sırasıyla %13,8, ve %15,9 seviyelerinde gerçekleşmesini beklemektedir. Mevsimsellikten arındırılmış tarım dışı işsizlik oranının ise sabit kalarak %15,5 seviyesinde seyretmesini tahmin etmektedir. Diğer yandan, istihdam oranının 0,7 puan azalarak %44,9 düzeyinde gerçekleşmesini, sanayi istihdamının ise ufak bir azalmayla 5 milyon 724 bin kişi seviyesine inmesini beklenmektedir.

### TÜİK Verilerinin Seyri (Gerçekleşme)

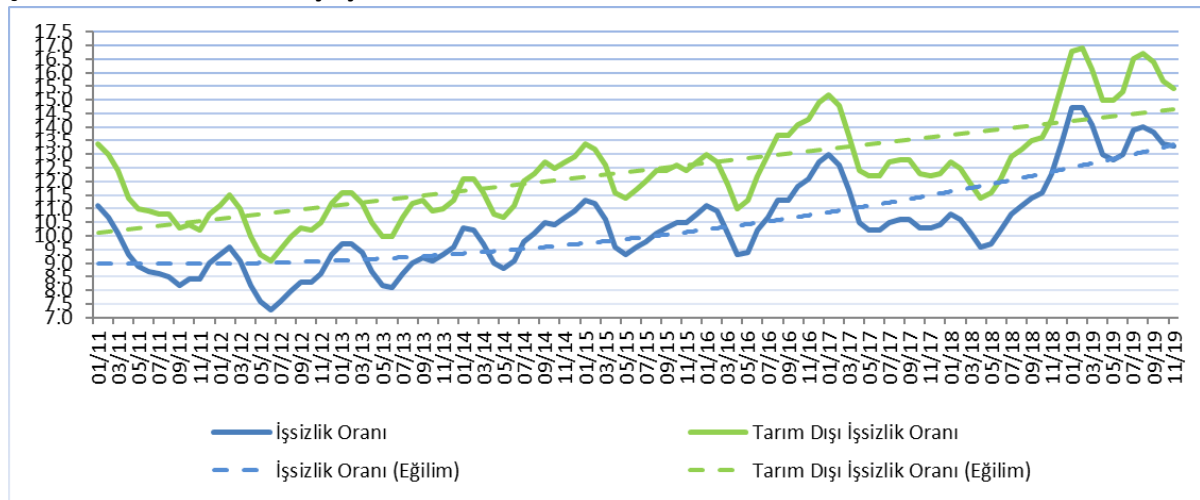
	Kasım 2018 (1)	Ekim 2019 (2)	Kasım 2019 (3)	Değişim Aylık (3-2)	Değişim Yıllık (3-1)
<b>GÖSTERGE</b>					
İşsizlik oranı (%)	12.3	13.4	13.3	0.1 ↓	1.0 ↑
MA-İşsizlik oranı (%)	12.3	13.5	13.2	0.3 ↓	0.9 ↑
Tarım dışı işsizlik oranı (%)	14.3	15.7	15.4	0.3 ↓	1.1 ↑
MA-Tarım dışı işsizlik oranı (%)	14.3	15.8	15.5	0.3 ↓	1.2 ↑
İşgücü	32 295	32 740	32 477	%0.8 ↓	%0.6 ↑
MA-İşgücü	32 488	32 657	32 676	%0.1 ↑	%0.6 ↑
İşsiz	3 981	4 396	4 308	%2.0 ↓	%8.2 ↑
MA-İşsiz	3 981	4 418	4 318	%2.3 ↓	%8.5 ↑
İşgücüne katılım oranı (%)	53.0	53.0	52.5	0.5 ↓	0.5 ↓
MA-İşgücüne katılım oranı (%)	53.4	52.9	52.8	0.1 ↓	0.6 ↓
İstihdam	28 314	28 343	28 169	%0.6 ↓	%0.5 ↓
MA-İstihdam	28 507	28 238	28 358	%0.42 ↑	%0.5 ↓
Tarım	5 023	5 077	4 876	%4.0 ↓	%2.9 ↓
Sanayi	5 656	5 666	5 758	%1.6 ↑	%1.8 ↑
İnşaat	1 838	1 638	1 585	%3.2 ↓	%13.8 ↓
Hizmet	15 797	15 963	15 949	%0.1 ↓	%1.0 ↑

## İşsizlik

Kasım döneminde işsizlik oranları azalmaya devam etmiştir. Genel işsizlik oranı 0,1 puan, tarım dışı işsizlik oranı ise 0,3 puan azalarak sırasıyla %13,3 ve %15,4 olarak açıklanmıştır.

TÜİK, Kasım 2019 genel işsizlik oranını %13,3 olarak açıklamıştır. Bu oran bir önceki yılın aynı döneminden bir puan yüksekken, Ekim dönemi işsizlik oranından 0,1 puan düşüktür. İşsiz sayısı geçtiğimiz yılın aynı dönemine göre %8,2 oranında artmıştır. Tarım dışı işsizlik oranı ise Ekim dönemine göre 0,3 puan azalarak %15,4 olarak seyretmiştir. Bu oran bir önceki yılın aynı döneminden 1,1 puan yüksektir. Dolayısıyla, işsizlik oranlarında son birkaç dönemdir gözlemlediğimiz azalmanın Kasım döneminde de devam ettiği görülmektedir. Genel işsizlik oranı, tarım dışı işsizlik oranı ve eğilimler Şekil 1’de gösterilmiştir. Her iki işsizlik oranında da Kasım 2012’den bu yana süregelen artış eğilimi devam etmektedir.

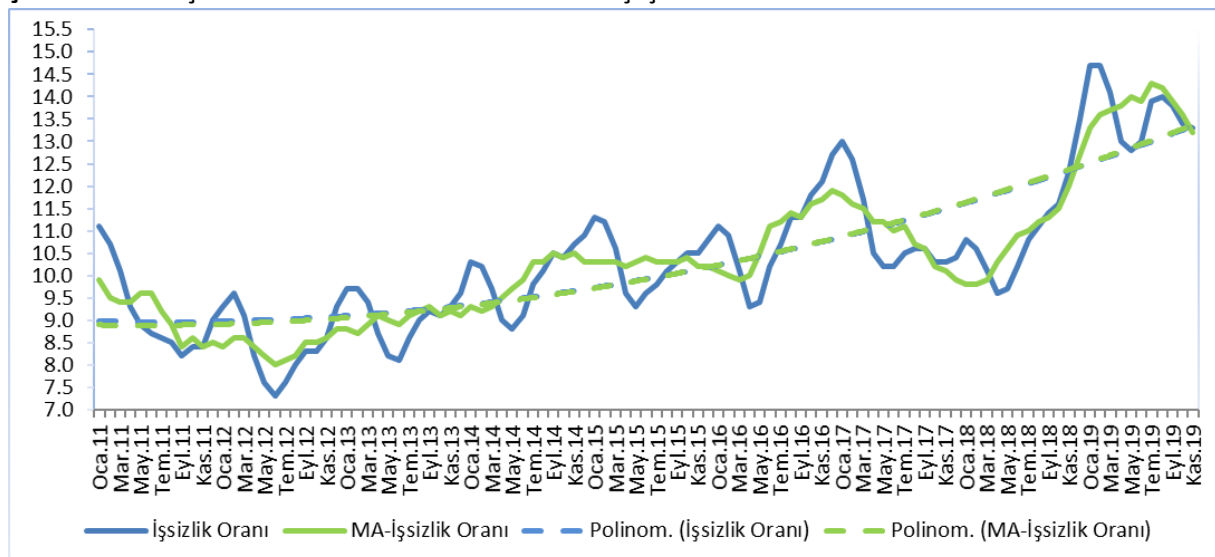
**Şekil 1:** Genel ve Tarım Dışı İşsizlik Oranları



Kaynak: TÜİK

Genel işsizlik oranına paralel olarak, mevsim etkilerinden arındırılmış (MEA) genel ve tarım dışı işsizlik oranları 0,3 puan azalarak sırasıyla %13,2 ve %15,5 oranlarında seyretmiştir. Şekil 2, MEA genel işsizlik oranı, tarım dışı işsizlik oranı ve eğilimleri göstermektedir.

**Şekil 2:** Genel İşsizlik ve Mevsimsellikten Arındırılmış İşsizlik Oranları



Kaynak: TÜİK

## İşgücü

Kasım döneminde işgücü, bir önceki döneme göre %0,8 oranında azalarak 32 milyon 477 bin kişi düzeyine inmiştir. Geçen yılın aynı dönemine göre ise yaklaşık olarak %0,6 oranında bir artış söz konusudur. Bu da 182 bin kişinin daha işgücüne katıldığını göstermektedir. Mevsim etkilerinden arındırılmış işgücü bir önceki döneme göre 19 bin kişi artarak 32 milyon 676 bin kişi düzeyine çıkmıştır. Bu da bir önceki döneme göre %0,1, geçen yılın aynı dönemine göre ise %0,6 oranında bir genişleme olduğuna işaret etmektedir.

## İşgücüne Katılım Oranı

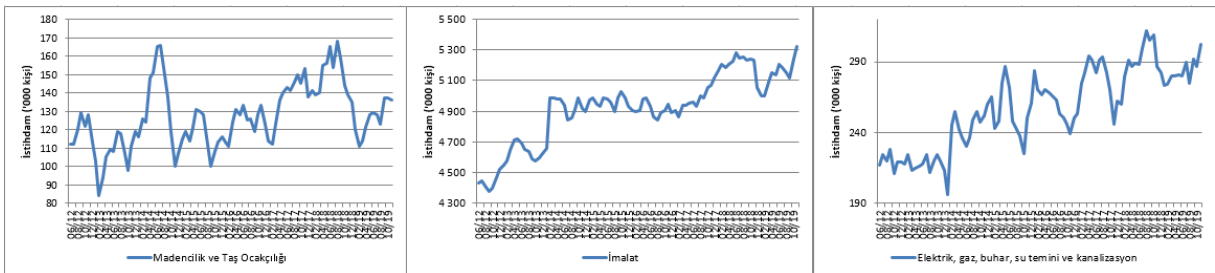
Kasım 2019 toplam işgücüne katılım oranı (İKO) %52,5 olarak açıklanmıştır. Bu oran, hem Ekim döneminden, hem de geçtiğimiz yılın aynı döneminden ise 0,5 puan düşüktür. Diğer yandan, mevsim etkilerinden arındırılmış işgücüne katılım oranı bir önceki döneme göre 0,1 puan azalarak %52,8 düzeyinde seyretmiştir. Bu oran geçen yılın aynı döneminden 0,6 puan düşüktür.

## İstihdam

TÜİK Kasım 2019 istihdam oranını %45,6 olarak açıklamıştır. Bu oran Ekim döneminden 0,3 puan, geçtiğimiz yılın aynı döneminden ise 0,9 puan düşüktür. Diğer yandan, imalat sektöründeki istihdam bir önceki döneme göre 78 bin kişi artarak 5 milyon 320 bin seviyesine çıkarken, madencilik ve taş ocaklığı ile altyapı hizmetleri sektörlerinde de toplam istihdam 14 bin kişi artmıştır. Bunlara paralel olarak, sanayi sektörü istihdamı Ekim dönemine göre 92 bin kişi artmış ve 5 milyon 758 bin kişi olarak açıklanmıştır. Yıllık bazda imalat sektöründeki 90 bin kişilik; ve madencilik ve taş ocaklığı ile altyapı hizmetleri sektöründe meydana gelen 12 bin kişilik artışa mukabil, sanayi istihdamı yıllık olarak 102 bin kişi artmıştır. Şekil 3'te Haziran 2012'den itibaren sanayi alt sektörlerinde yaratılan istihdam gösterilmektedir.

*Sanayi istihdamı aylık olarak 92 bin kişi, yıllık olarak ise 102 bin kişi artmıştır.*

**Şekil 3:** Sanayi Alt Sektörlerinde İstihdam Değişimi

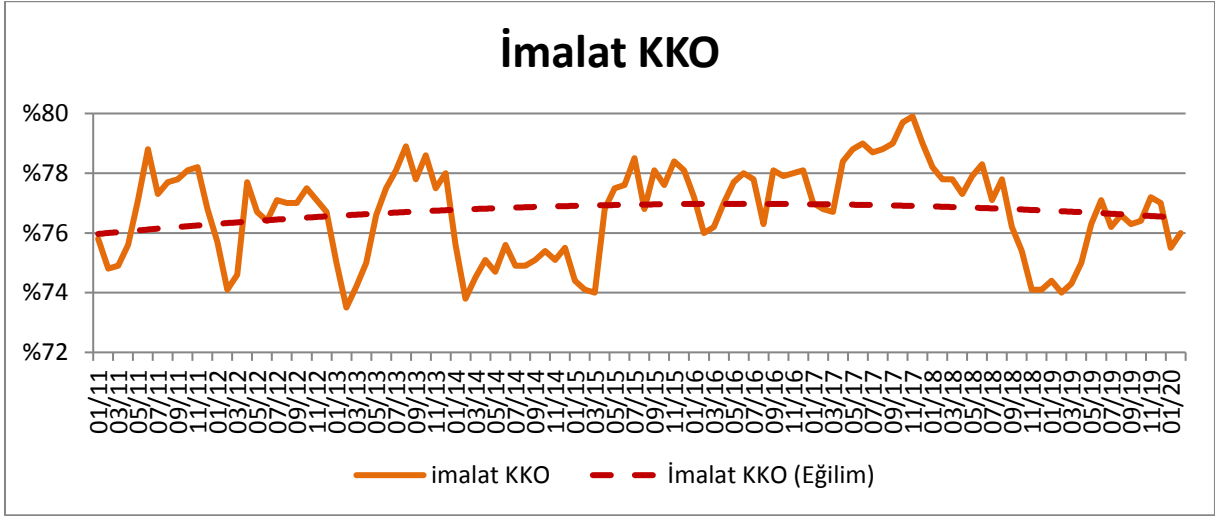


Kaynak: TÜİK

## İmalat Sanayi

İmalat sektöründe faaliyet gösteren firmaların yöneticilerinin TCMB İktisadi Yönelim Anketi'ne verdikleri yanıtlara göre hesaplanan "İmalat Sanayi Kapasite Kullanım Oranı" (KKO), Kasım döneminde geçen yılın aynı ayına göre 3,10 puan artarak %77,2 seviyesinde seyretmiştir. Bu rakam Ekim 2019 dönemi imalat sanayi KKO seviyesinden 0,8 puan yüksektir.

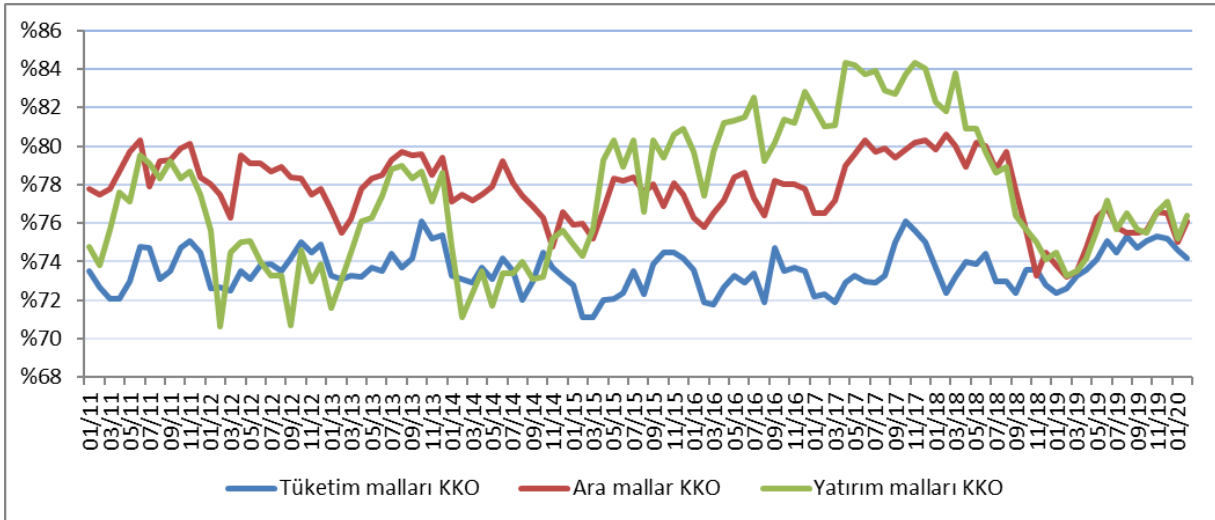
**Şekil 4:** İmalat Sanayinde Kapasite Kullanım Oranları ve Eğilim



Kaynak: TCMB

İmalat sanayinin üç alt ana dalı olan tüketim malları, ara mallar ve yatırım malları imalatları için kapasite kullanım oranları, Şekil 5'te gösterilmiştir.

**Şekil 5:** İmalat Sanayi Alt Sektörlerinde Kapasite Kullanım Oranı



Kaynak: TCMB

Kasım 2019'da tüketim malları imalatı alt sektöründeki kapasite kullanım oranı bir önceki aya göre 0,2 puan artarak %75,3 seviyesine çıkmıştır. Yine aynı dönemde ara malları imalatı KKO'nun %75,6'dan %76,6'ya; yatırım malları imalatı KKO'nun ise %75,5'ten %76,6'ya çıktığı görülmektedir. Dolayısıyla, tüketim ve ara malları KKO'larının artmaya devam ettiği görülürken; bunların aksine yatırım malları KKO'nun da azalma eğiliminden artış eğilimine doğru geçtiği görülmektedir.

## Tahminler<sup>1</sup>

Geçtiğimiz ay yayınlanan bültenimizde işsizlik verilerinde artış beklediğimizi belirtmiştik. Tahminlerimizin aksine 10 Şubat tarihinde açıklanan Kasım 2019 dönemi genel ve tarım dışı işsizlik oranları sırasıyla 0,1 puan ve 0,3 puan azalarak %13,3 ve %15,4 seviyelerinde seyretmiştir. Bunlara paralel olarak, MEA tarım dışı işsizlik oranı da 0,3 puan azalarak %15,5 düzeyine inmiştir.

Aralık dönemine ilişkin tahminlerimiz işsizlik oranlarının yeniden artışa geçeceği yönünde. Hem genel hem de tarım dışı işsizlik oranlarının 0,5'er puan artarak sırasıyla %13,8 ve %15,9 seviyelerine çıkmasını bekliyoruz. Diğer yandan, mevsimsellikten arındırılmış tarım dışı işsizlik oranının %15,5 düzeyinde sabit kalacağını tahmin ediyoruz. İstihdam oranının ise 0,7 puan azalarak %44,9 seviyesine inmesini bekliyoruz.

Sanayi istihdamının Kasım dönemi değerine ilişkin tahmin ettiğimiz rakam 5 milyon 728 bin kişi olurken, gerçekleşme 5 milyon 758 bin kişi olmuştur. Tahminlerimize göre Aralık döneminde bu sayının 5 milyon 724 bin kişi seviyesine inmesi beklenmelidir. Aşağıdaki tabloda Aralık dönemine ilişkin tahminlerimiz ve önceki tahminlerimizle gerçekleştirmeleri yer almaktadır.

Gösterge	Aralık 2019	Hatırlatma			
		Kasım 2019		Ekim 2019	
	SPM Tahmin	SPM Tahmin	Gerçekleşen	SPM Tahmin	Gerçekleşen
İşsizlik Oranı (%)	13,8	13,6	13,3	13,3	13,4
Tarım Dışı İşsizlik Oranı (%)	15,9	15,8	15,4	15,6	15,7
MEA Tarım Dışı İşsizlik (%)	15,5	15,8	15,5	15,8	15,9
İstihdam Oranı (%)	44,9	45,3	45,6	45,8	45,9
Sanayi İstihdamı (Bin Kişi)	5724	5728	5758	5559	5666

Kaynak: TÜİK, SPM tahminleri

## Sonuç

Aralık döneminde ihracat bir önceki döneme göre %5,2 oranında azalmıştır. Diğer yandan, Kasım döneminde sanayi üretim endeksi (SÜE) bir önceki döneme göre 2,1 puan azalmıştır. Bu göstergelerin Aralık dönemi işsizlik oranlarını arttırıcı yönde etki göstermesi şaşırtıcı olmayacaktır. Yaptığımız sayısal tahminler de bu beklentimizi destekler niteliktedir.

<sup>1</sup> Gelecek aya ilişkin genel ve tarım dışı işsizlik oranları ile istihdam oranı ve sanayi istihdamı tahminleri ilgili değişkenin kendi geçmiş değerleri ile GYSH ve Sanayi Üretim Endeksi (SÜE)'nin geçmiş değerleri kullanılarak yapılmaktadır.