



tobb etü
SPM

Sosyal Politikalar Uygulama ve Araştırma Merkezi
Center for Social Policy Research

05/02/2020

SANAYİDE GELİŞMELER VE İSTİHDAM EĞİLİMLERİ

Pınar KAYNAK, Araştırmacı

Yönetici Özeti

TÜİK Ekim dönemi işsizlik oranını %13,4 olarak açıklamıştır. Diğer yandan, işsiz sayısı Eylül dönemine göre %3,7 oranında azalırken, bir önceki yıla göre ise %16,1 oranında artarak 4 milyon 396 bin kişi olarak seyretmiştir. İşgücü ise bir önceki döneme göre %0,8 oranında azalarak 32 milyon 740 bin kişi olarak açıklanmıştır. İşgücüne katılım oranı (İKO) %53 seviyesinde gerçekleşmiştir. Bu oran Eylül döneminden 0,5 puan, geçen yılın aynı döneminden 0,7 puan düşüktür. Sanayi istihdamı ise Eylül dönemine göre 120 bin kişi artmıştır.

SPM, 10 Şubat'ta açıklanacak Kasım dönemi genel işsizlik oranının 0,2 puan, tarım dışı işsizlik oranının ise 0,1 puan artarak sırasıyla %13,6, ve %15,8 seviyelerinde gerçekleşmesini beklemektedir. Mevsimsellikten arındırılmış tarım dışı işsizlik oranının ise 0,1 puan azalarak %15,8 seviyesinde seyredeceğini tahmin etmektedir. Diğer yandan, istihdam oranının 0,6 puan azalarak %45,3 düzeyinde gerçekleşmesini, sanayi istihdamının ise ufak bir artışla 5 milyon 728 bin kişi seviyesine çıkmasını beklemektedir.

TÜİK Verilerinin Seyri (Gerçekleşme)

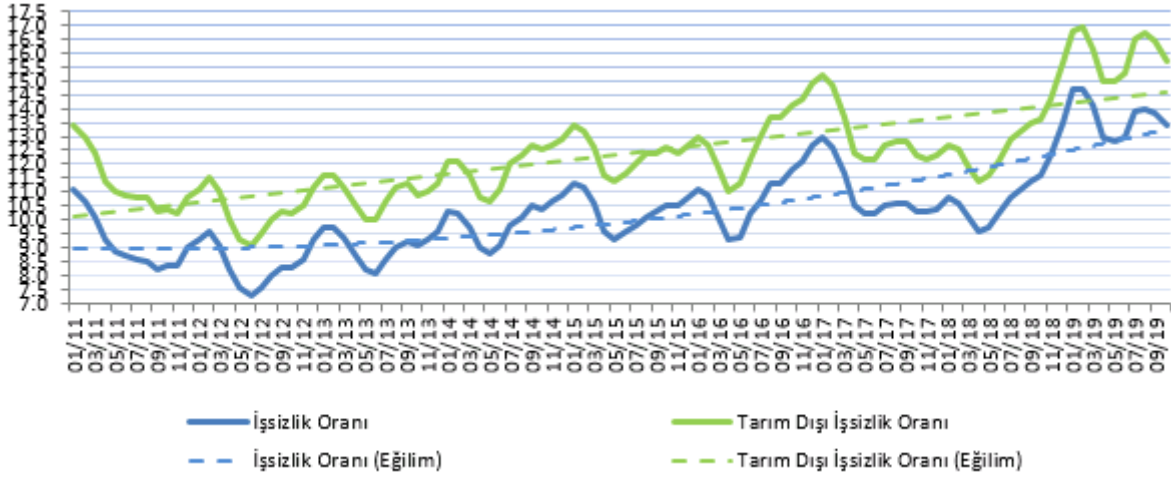
	Ekim 2018 (1)	Eylül 2019 (2)	Ekim 2019 (3)	Değişim Aylık (3-2)	Değişim Yıllık (3-1)
GÖSTERGE					
İşsizlik oranı (%)	11.6	13.8	13.4	0.4 ↓	1.8 ↑
MA-İşsizlik oranı (%)	11.7	13.9	13.6	0.3 ↓	1.9 ↑
Tarım dışı işsizlik oranı (%)	13.6	16.4	15.7	0.7 ↓	2.1 ↑
MA-Tarım dışı işsizlik oranı (%)	13.7	16.2	15.9	0.3 ↓	2.2 ↑
İşgücü	32 658	33 006	32 740	%0.8 ↓	%0.3 ↑
MA-İşgücü	32 569	32 640	32 667	%0.1 ↑	%0.3 ↑
İşsiz	3 788	4 566	4 396	%3.7 ↓	%16.1 ↑
MA-İşsiz	3 817	4 534	4 438	%2.1 ↓	%16.3 ↑
İşgücüne katılım oranı (%)	53.7	53.5	53.0	0.5 ↓	0.7 ↓
MA-İşgücüne katılım oranı (%)	53.5	52.9	52.9	0.0 ↔	0.6 ↓
İstihdam	28 870	28 440	28 343	%0.34 ↓	%1.8 ↓
MA-İstihdam	28 752	28 107	28 229	%0.43 ↑	%1.8 ↓
Tarım	5 347	5 482	5 077	%7.4 ↓	%5.0 ↓
Sanayi	5 696	5 546	5 666	%2.2 ↑	%0.5 ↓
İnşaat	1 943	1 573	1 638	%4.1 ↑	%15.7 ↓
Hizmet	15 885	15 839	15 963	%0.8 ↑	%0.5 ↑

İşsizlik

Ekim döneminde işsizlik oranları azalmaya geçmiştir. Genel işsizlik oranı 0,4 puan azalarak %13,4 olarak açıklanırken; tarım dışı işsizlik oranı 0,7 puan azalarak %15,7 olarak açıklanmıştır.

TÜİK, Ekim 2019 genel işsizlik oranını %13,4 olarak açıklamıştır. Bu oran bir önceki yılın aynı döneminden 1,8 puan yüksekken, Eylül dönemi işsizlik oranından 0,4 puan düşüktür. İşsiz sayısı geçtiğimiz yılın aynı dönemine göre %16,1 oranında artmıştır. Tarım dışı işsizlik oranı ise Eylül dönemine göre 0,7 puan azalarak %15,7 olarak seyretmiştir. Bu oran bir önceki yılın aynı döneminden 2,1 puan yüksektir. Dolayısıyla, işsizlik oranlarındaki artışın yerini azalmaya bıraktığı görülmektedir. Genel işsizlik oranı, tarım dışı işsizlik oranı ve eğilimler Şekil 1’de gösterilmiştir. Her iki işsizlik oranında da Kasım 2012’den bu yana süregelen artış eğilimi devam etmektedir.

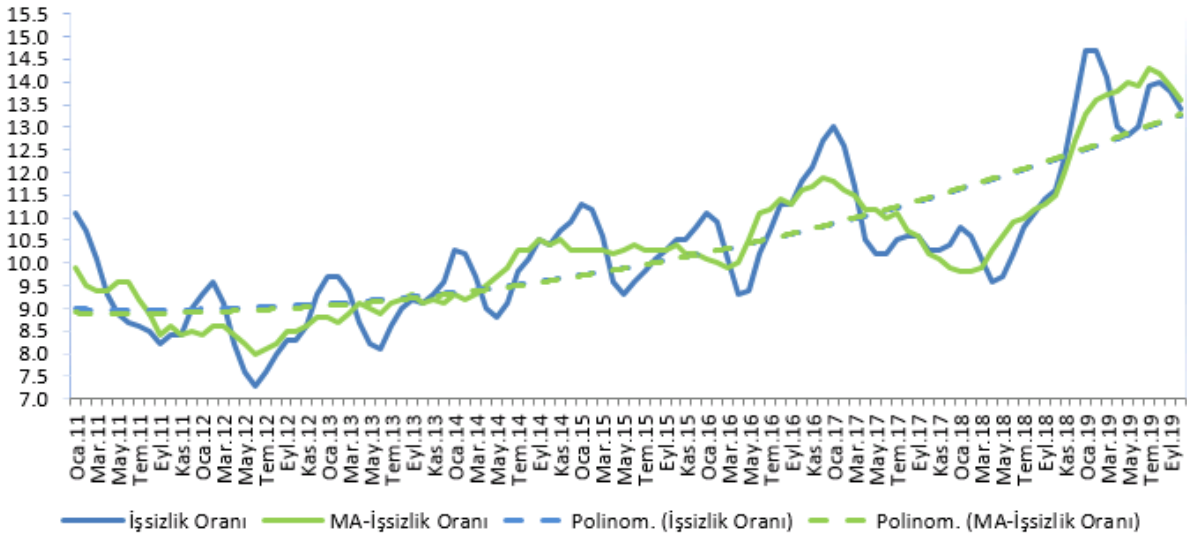
Şekil 1: Genel ve Tarım Dışı İşsizlik Oranları



Kaynak: TÜİK

Genel işsizlik oranına paralel olarak, mevsim etkilerinden arındırılmış (MEA) genel ve tarım dışı işsizlik oranları 0,3 puan azalarak sırasıyla %13,6 ve %15,9 oranlarında seyretmiştir.

Şekil 2: Genel İşsizlik ve Mevsimsellikten Arındırılmış İşsizlik Oranları



Kaynak: TÜİK

İşgücü

Ekim döneminde işgücü, bir önceki döneme göre %0,8 oranında azalarak 32 milyon 740 bin kişi düzeyine inmiştir. Geçen yılın aynı dönemine göre ise yaklaşık olarak %0,3 oranında bir artış görülmektedir. Bu da 82 bin kişinin daha işgücüne katıldığını göstermektedir. Mevsim etkilerinden arındırılmış işgücü bir önceki döneme göre 27 bin kişi artarak 32 milyon 667 bin kişi düzeyine çıkmıştır. Bu da bir önceki döneme göre %0,1, geçen yılın aynı dönemine göre ise %0,3 oranında bir genişleme olduğuna işaret etmektedir.

İşgücüne Katılım Oranı

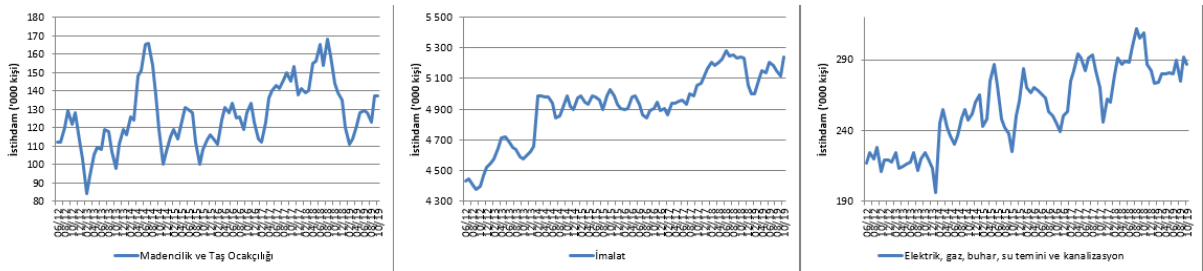
Ekim 2019 toplam işgücüne katılım oranı (İKO) %53 olarak açıklanmıştır. Bu oran Eylül döneminden 0,5 puan, geçtiğimiz yılın aynı döneminden ise 0,7 puan düşüktür. Diğer yandan, mevsim etkilerinden arındırılmış işgücüne katılım oranı bir önceki döneme göre sabit kalarak %52,9 düzeyinde seyretmiştir. Bu oran geçen yılın aynı döneminden 0,6 puan düşüktür.

İstihdam

TÜİK Ekim 2019 istihdam oranını %45,9 olarak açıklamıştır. Bu oran Eylül döneminden 0,2 puan, geçtiğimiz yılın aynı döneminden ise 1,6 puan düşüktür. Diğer yandan, imalat sektöründeki istihdam bir önceki döneme göre 126 bin kişi artarak 5 milyon 242 bin seviyesine çıkarken, madencilik ve taş ocakçılığı ile altyapı hizmetleri sektörlerinde de toplam istihdam 5 bin kişi azalmıştır. Bunlara paralel olarak, sanayi sektörü istihdamı Eylül dönemine göre 120 bin kişi artmış ve 5 milyon 666 bin kişi olarak açıklanmıştır. Yıllık bazda imalat sektöründeki bin kişilik; ve madencilik ve taş ocakçılığı ile altyapı hizmetleri sektöründe meydana gelen 29 bin kişilik azalmaya mukabil, sanayi istihdamı yıllık olarak 30 bin kişi azalmıştır. Şekil 3'te Haziran 2012'den itibaren sanayi alt sektörlerinde yaratılan istihdam gösterilmektedir.

Sanayi istihdamı aylık olarak 120 bin kişi artarken, yıllık olarak 30 bin kişi azalmıştır.

Şekil 3: Sanayi Alt Sektörlerinde İstihdam Değişimi

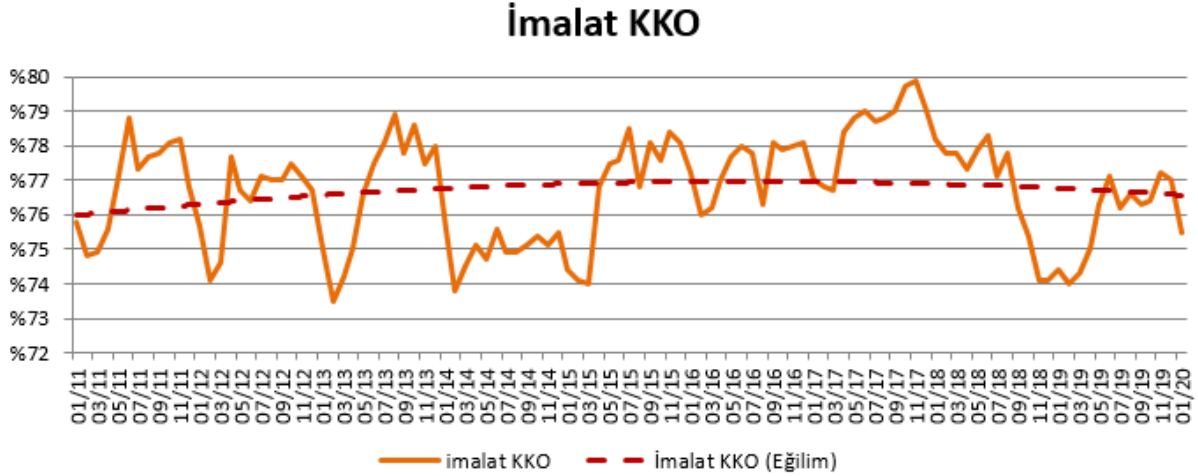


Kaynak: TÜİK

İmalat Sanayi

İmalat sektöründe faaliyet gösteren firmaların yöneticilerinin TCMB İktisadi Yönelim Anketi'ne verdikleri yanıtlara göre hesaplanan "İmalat Sanayi Kapasite Kullanım Oranı" (KKO), Ekim döneminde geçen yılın aynı ayına göre bir puan artarak %76,4 seviyesinde seyretmiştir. Bu rakam Eylül 2019 dönemi imalat sanayi KKO seviyesinden de 0,1 puan yüksektir.

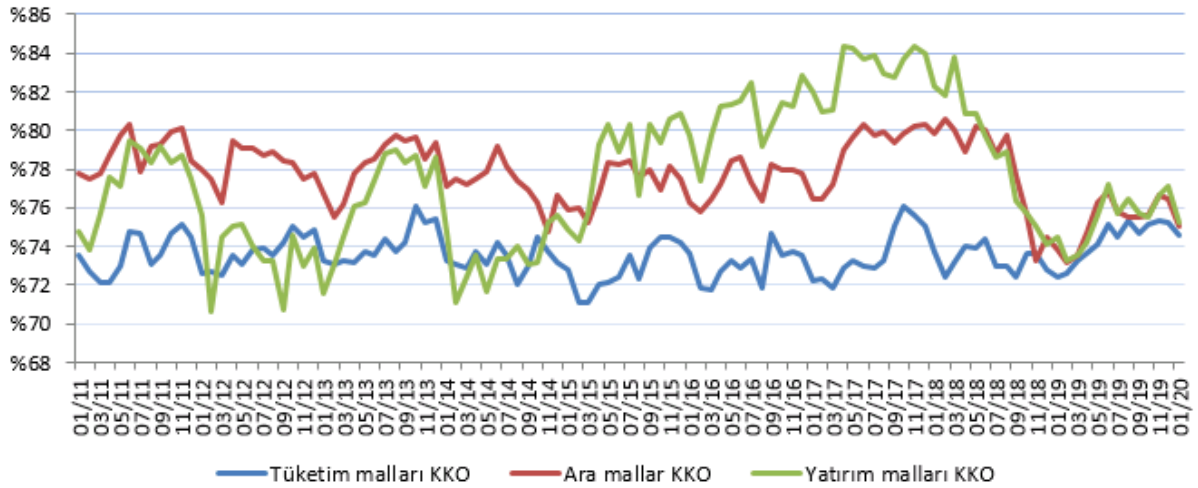
Şekil 4: İmalat Sanayinde Kapasite Kullanım Oranları ve Eğilim



Kaynak: TCMB

İmalat sanayinin üç alt ana dalı olan tüketim malları, ara mallar ve yatırım malları imalatları için kapasite kullanım oranları, Şekil 5'te gösterilmiştir.

Şekil 5: İmalat Sanayi Alt Sektörlerinde Kapasite Kullanım Oranı



Kaynak: TCMB

Eylül 2019'da tüketim malları imalatı alt sektöründeki kapasite kullanım oranı bir önceki aya göre 0,4 puan artarak %75,1 seviyesine çıkmıştır. Yine aynı dönemde ara malları imalatı KKO'nun %75,5'ten %75,6'ya çıktığı; yatırım malları imalatı KKO'nun ise %75,7'den %75,5'e indiği görülmektedir. Dolayısıyla, tüketim ve ara malları KKO'larının artmaya devam ettiği görülürken; bunların aksine yatırım malları KKO'nun azalmaya devam ettiği görülmektedir.

Tahminler¹

Geçtiğimiz ay yayınlanan bültenimizde işsizlik verilerinde frenleme beklediğimizi belirtmiştik. 10 Ocak tarihinde açıklanan Ekim 2019 dönemi genel işsizlik oranı öngördüğümüz orandan 0,1 puan daha az azalarak sırasıyla %13,4 ve %15,7 olarak açıklanmıştır. Diğer yandan, MEA tarım dışı işsizlik oranı 0,3 puan azalarak %15,9 düzeyine inmiştir.

Kasım dönemine ilişkin tahminlerimiz işsizlik oranlarının yeniden artışa geçeceği yönünde. Genel işsizlik oranının 0,2 puan artarak %13,6, tarım dışı işsizlik oranının ise 0,1 puan artarak %15,8 seviyelerinde gerçekleşmesini bekliyoruz. Diğer yandan, mevsimsellikten arındırılmış tarım dışı işsizlik oranının 0,1 puan azalarak %15,8 seviyesine çıkacağını tahmin ediyoruz. İstihdam oranının ise 0,6 puan azalarak %45,3 seviyesine inmesini bekliyoruz.

Sanayi istihdamının Ekim dönemi değerine ilişkin tahmin ettiğimiz rakam 5 milyon 559 bin kişi olurken, gerçekleşme 5 milyon 666 bin kişi olmuştur. Tahminlerimize göre Kasım döneminde bu sayının 5 milyon 728 bin kişi seviyesine çıkması beklenmelidir. Aşağıdaki tabloda Kasım dönemine ilişkin tahminlerimiz ve önceki tahminlerimizle gerçekleştirmeleri yer almaktadır.

Gösterge	Kasım 2019	Hatırlatma			
		Ekim 2019		Eylül 2019	
	SPM Tahmin	SPM Tahmin	Gerçekleşen	SPM Tahmin	Gerçekleşen
İşsizlik Oranı (%)	13,6	13,3	13,4	13,8	13,8
Tarım Dışı İşsizlik Oranı (%)	15,8	15,6	15,7	16,7	16,4
MEA Tarım Dışı İşsizlik (%)	15,8	15,8	15,9	16,8	16,2
İstihdam Oranı (%)	45,3	45,8	45,9	46,0	46,1
Sanayi İstihdamı (Bin Kişi)	5 728	5 559	5 666	5 488	5 546

Kaynak: TÜİK, SPM tahminleri

Sonuç

Kasım döneminde işsizlik verilerinin yeniden artmaya başlaması beklenmelidir. Kasım döneminde ihracat bir önceki döneme göre %1 oranında azalmıştır. Diğer yandan, yatırım malları ve ham madde ithalatı Eylül dönemine göre artmakla beraber; artış oranları bir önceki döneme oranla yarı yarıya düşmüştür. Diğer yandan, takvim ve mevsim etkilerinden arındırılmış sanayi üretim endeksi (SÜE) bir önceki döneme göre bir puan azalmıştır. Bu göstergelerin çok şiddetli olmamakla beraber Kasım dönemi işsizlik oranlarını arttırıcı yönde etki göstermesi şaşırtıcı olmayacaktır. Yaptığımız sayısal tahminler de bu beklentimizi destekler niteliktedir.

¹ Gelecek aya ilişkin genel ve tarım dışı işsizlik oranları ile istihdam oranı ve sanayi istihdamı tahminleri ilgili değişkenin kendi geçmiş değerleri ile GYSH ve Sanayi Üretim Endeksi (SÜE)'nin geçmiş değerleri kullanılarak yapılmaktadır.