

SANAYİDE GELİŞMELER VE İSTİHDAM EĞİMLERİ

Pınar KAYNAK, Araştırmacı

Yönetici Özeti

TÜİK Eylül dönemi işsizlik oranını %13,8 olarak açıklamıştır. Diğer yandan, işsiz sayısı Ağustos dönemine göre %1,8 oranında azalırken, bir önceki yıla göre ise %21,8 oranında artarak 4 milyon 566 bin kişi olarak seyretmiştir. İşgücü ise bir önceki döneme göre %0,5 oranında azalarak 33 milyon 6 bin kişi olarak açıklanmıştır. İşgücüne katılım oranı (İKO) %53,5 seviyesinde gerçekleşmiştir. Bu oran Ağustos döneminden 0,4 puan, geçen yılın aynı döneminden 0,5 puan düşüktür. Sanayi istihdamı ise Ağustos dönemine göre 5 bin kişi azalmıştır.

SPM, 10 Ocak'ta açıklanacak Ekim dönemi genel işsizlik oranınının 0,5 puan, tarım dışı işsizlik oranınının ise 0,8 puan azalarak sırasıyla %13,3, ve %15,6 seviyelerinde gerçekleşmesini beklemektedir. Mevsimsellikten arındırılmış tarım dışı işsizlik oranınının ise 0,5 puan azalarak %15,8 seviyesinde seyredeceğini tahmin etmektedir. Diğer yandan, istihdam oranınının 0,3 puan azalarak %45,8 düzeyinde gerçekleşmesini, sanayi istihdamınının ise ufak bir artışla 5 milyon 559 bin kişi seviyesine çıkmasını beklemektedir.

TÜİK Verilerinin Seyri(Gerçekleşme)

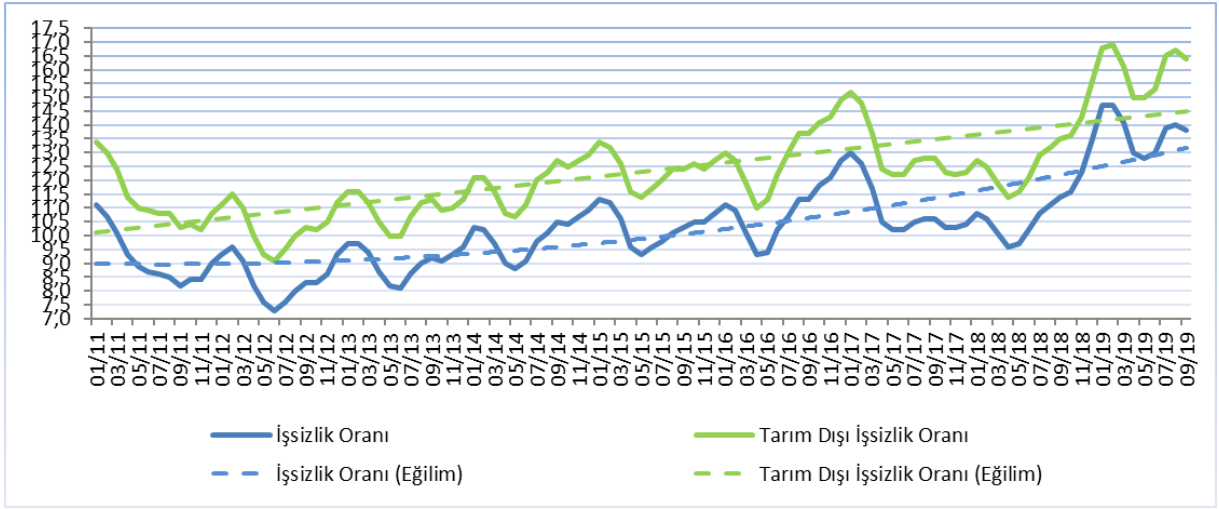
	Eylül 2018 (1)	Ağustos 2019 (2)	Eylül 2019 (3)	Değişim Aylık (3-2)	Değişim Yıllık (3-1)
GÖSTERGE					
İşsizlik oranı (%)	11,4	14,0	13,8	0,2 ↓	2,4 ↑
MA-İşsizlik oranı (%)	11,5	14,1	13,9	0,2 ↓	2,4 ↑
Tarım dışı işsizlik oranı (%)	13,5	16,7	16,4	0,3 ↓	2,9 ↑
MA-Tarım dışı işsizlik oranı (%)	13,5	16,5	16,3	0,2 ↓	2,8 ↑
İşgücü	32 813	33 180	33 006	%0,5 ↓	%0,6 ↑
MA-İşgücü	32 454	32 701	32 664	%0,1 ↓	%0,6 ↑
İşsiz	3 749	4 650	4 566	%1,8 ↓	%21,8 ↑
MA-İşsiz	3 736	4 626	4 553	%1,6 ↓	%21,9 ↑
İşgücüne katılım oranı (%)	54,0	53,9	53,5	0,4 ↓	0,5 ↓
MA-İşgücüne katılım oranı (%)	53,4	53,1	53,0	0,1 ↓	0,4 ↓
İstihdam	29 063	28 529	28 440	%0,31 ↓	%2,1 ↓
MA-İstihdam	28 718	28 075	28 111	%0,13 ↑	%2,1 ↓
Tarım	5 590	5 603	5 482	%2,2 ↓	%1,9 ↓
Sanayi	5 698	5 551	5 546	%0,1 ↓	%2,7 ↓
İnşaat	2 005	1 575	1 573	%0,1 ↓	%21,5 ↓
Hizmet	15 771	15 800	15 839	%0,2 ↑	%0,4 ↑

İşsizlik

Eylül döneminde işsizlik verileri azalma eğilimine geçmiştir. Genel işsizlik oranı 0,2 puan azalarak %13,8 olarak açıklanırken; tarım dışı işsizlik oranı 0,3 puan azalarak %16,4 olarak açıklanmıştır.

TÜİK, Eylül 2019 genel işsizlik oranını %13,8 olarak açıklamıştır. Bu oran bir önceki yılın aynı döneminden 2,4 puan yüksekken, Ağustos dönemi işsizlik oranından 0,2 puan düşüktür. İşsiz sayısı geçtiğimiz yılın aynı dönemine göre %21,8 oranında artmıştır. Tarım dışı işsizlik oranı ise Ağustos dönemine göre 0,3 puan azalarak %16,4 olarak seyretmiştir. Bu oran bir önceki yılın aynı döneminden 2,9 puan yüksektir. Dolayısıyla, işsizlik oranlarındaki artışın yerini azalmaya bıraktığı görülmektedir. Genel işsizlik oranı, tarım dışı işsizlik oranı ve eğilimler Şekil 1’de gösterilmiştir. Her iki işsizlik oranında da Kasım 2012’den bu yana süregelen artış eğilimi devam etmektedir.

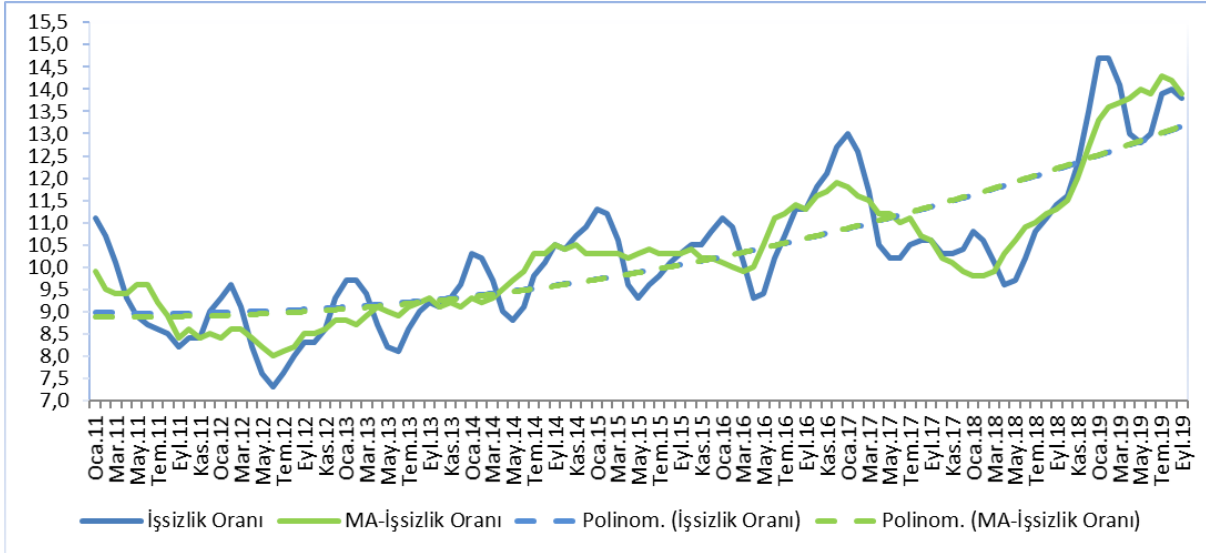
Şekil 1: Genel ve Tarım Dışı İşsizlik Oranları



Kaynak: TÜİK

Genel işsizlik oranına paralel olarak, mevsim etkilerinden arındırılmış (MEA) genel ve tarım dışı işsizlik oranları 0,2 puan azalarak sırasıyla % 13,9 ve %16,3 oranlarında seyretmiştir.

Şekil 2: Genel İşsizlik ve Mevsimsellikten Arındırılmış İşsizlik Oranları



Kaynak: TÜİK

İşgücü

Eylül döneminde işgücü, bir önceki döneme göre %0,5 oranında azalarak 33 milyon 6 bin kişi düzeyine inmiştir. Geçen yılın aynı dönemine göre ise yaklaşık olarak %0,6 oranında bir artış görülmektedir. Bu da 193 bin kişinin daha işgücüne katıldığını göstermektedir. Mevsim etkilerinden arındırılmış işgücü bir önceki döneme göre 37 bin kişi azalarak 32 milyon 664 bin kişi düzeyine inmiştir. Bu da bir önceki döneme göre %0,1 puanlık bir daralma, geçen yılın aynı dönemine göre ise %0,6 oranında bir genişleme olduğuna işaret etmektedir.

İşgücüne Katılım Oranı

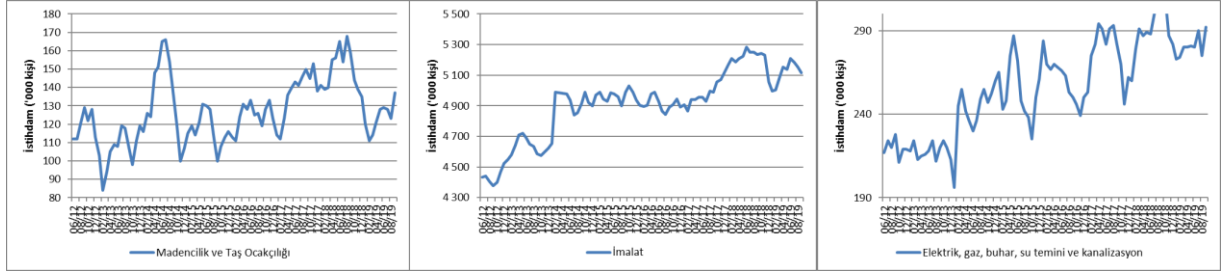
Eylül 2019 toplam işgücüne katılım oranı (İKO) %53,5 olarak açıklanmıştır. Bu oran Ağustos döneminden 0,4 puan, geçtiğimiz yılın aynı döneminden ise 0,5 puan düşüktür. Diğer yandan, mevsim etkilerinden arındırılmış işgücüne katılım oranı bir önceki döneme göre 0,1 puan azalarak %53 olarak açıklanmıştır. Bu oran geçen yılın aynı döneminden 0,4 puan düşüktür.

İstihdam

TÜİK Eylül 2019 istihdam oranını %46,1 olarak açıklamıştır. Bu oran Ağustos döneminden 0,2 puan, geçtiğimiz yılın aynı döneminden 1,7 puan düşüktür. Diğer yandan, imalat sektöründeki istihdam bir önceki döneme göre 36 bin kişi azalarak 5 milyon 116 bin seviyesine düşerken, madencilik ve taş ocakçılığı ile altyapı hizmetleri sektörlerinde de toplam istihdam 31 bin kişi artmıştır. Bunlara paralel olarak, sanayi sektörü istihdamı Ağustos dönemine göre 5 bin kişi azalmış ve 5 milyon 546 bin kişi olarak açıklanmıştır. Yıllık bazda imalat sektöründeki 119 bin kişilik; ve madencilik ve taş ocakçılığı ile altyapı hizmetleri sektöründe meydana gelen 35 bin kişilik azalmaya mukabil, sanayi istihdamı yıllık olarak 152 bin kişi azalmıştır. Şekil 3'te Haziran 2012'den itibaren sanayi alt sektörlerinde yaratılan istihdam gösterilmektedir.

Sanayi istihdamı aylık olarak 5 bin kişi, yıllık olarak ise 152 bin kişi azalmıştır.

Şekil 3: Sanayi Alt Sektörlerinde İstihdam Artışı

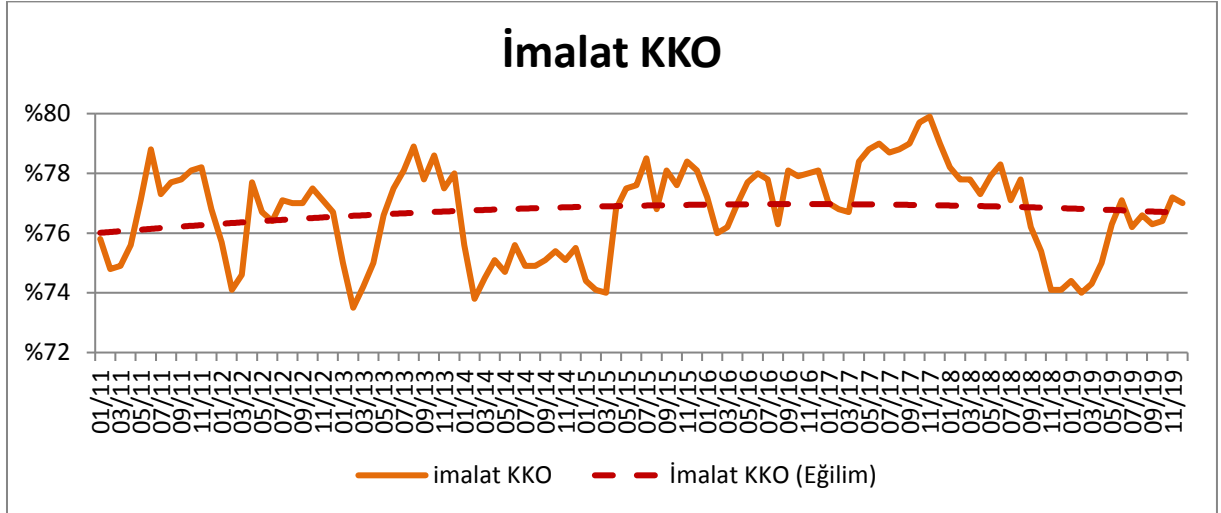


Kaynak: TÜİK

İmalat Sanayi

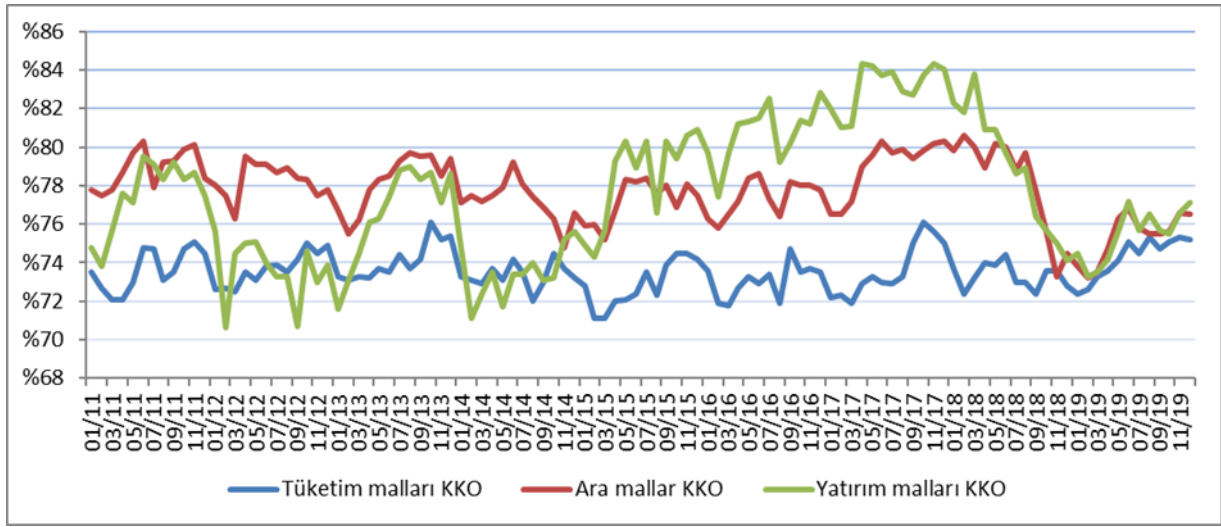
İmalat sektöründe faaliyet gösteren firmaların yöneticilerinin TCMB İktisadi Yönelim Anketi'ne verdikleri yanıtlara göre hesaplanan "İmalat Sanayi Kapasite Kullanım Oranı" (KKO), Eylül döneminde geçen yılın aynı ayına göre 0,10 puan artarak %76,3 seviyesinde seyretmiştir. Bu rakam Ağustos 2019 dönemi imalat sanayi KKO seviyesinden de 0,3 puan düşüktür.

Şekil 4: İmalat Sanayinde Kapasite Kullanım Oranları ve Eğilim



Kaynak: TCMB

İmalat sanayinin üç alt ana dalı olan tüketim malları, ara mallar ve yatırım malları imalatları için kapasite kullanım oranları, Şekil 5'te gösterilmiştir.



Şekil 5: İmalat Sanayi Alt Sektörlerinde Kapasite Kullanım Oranı

Kaynak: TCMB

Eylül 2019’da tüketim malları imalatı alt sektöründeki kapasite kullanım oranı bir önceki aya göre 0,6 puan azalarak %74,7 seviyesine inmiştir. Yine aynı dönemde ara malları imalatındaki KKO %75,5 seviyesinde sabit kalırken; yatırım malları imalatındaki KKO’nun ise %76,5’e %75,7’ye indiği görülmektedir. Dolayısıyla, tüketim ve yatırım malları KKO’larının artıştan azalma eğilimine geçtiği görülürken, ara malları KKO’da azalma eğiliminin durduğu görülmektedir.

Tahminler¹

Geçtiğimiz ay yayınlanan bültenimizde işsizlik verilerinde frenleme beklediğimizi belirtmiştik. 16 Aralık tarihinde açıklanan Eylül 2019 dönemi **genel işsizlik oranı tahminlerimizle bire bir örtüşerek 0,2 puan azalmış ve %13,8 olarak açıklanmıştır**. Diğer yandan, genel ve MEA tarım dışı işsizlik oranları 0,3 ve 0,2 puan azalarak sırasıyla %16,4 ve %16,3 seviyelerinde seyretmiştir.

Ekim dönemine ilişkin tahminlerimiz işsizlik oranının azalmaya devam etmesi yönünde. Genel işsizlik oranının 0,5 puan azalarak %13,3, tarım dışı işsizlik oranının ise 0,8 puan azalarak %15,6 seviyelerinde gerçekleşmesini bekliyoruz. Diğer yandan, mevsimsellikten arındırılmış tarım dışı işsizlik oranının 0,5 puan azalarak %15,8 seviyesine ineceğini tahmin ediyoruz. İstihdam oranının ise 0,3 puan azalarak %45,8 seviyesine inmesini bekliyoruz.

Sanayi istihdamının Eylül dönemi değerine ilişkin tahmin ettiğimiz rakam 5 milyon 488 bin kişi olurken, gerçekleşme 5 milyon 546 bin kişi olmuştur. Tahminlerimize göre Ekim döneminde bu sayının 5 milyon 559 bin kişi seviyesine çıkması beklenmelidir. Aşağıdaki tabloda Ekim dönemine ilişkin tahminlerimiz ve önceki tahminlerimizle gerçekleştirmeleri yer almaktadır.

¹ Gelecek aya ilişkin genel ve tarım dışı işsizlik oranları ile istihdam oranı ve sanayi istihdamı tahminleri ilgili değişkenin kendi geçmiş değerleri ile GYSH ve Sanayi Üretim Endeksi(SÜE)’nin geçmiş değerleri kullanılarak yapılmaktadır.

Gösterge	Ekim 2019	Hatırlatma			
		Eylül 2019		Ağustos 2019	
	SPM Tahmin	SPM Tahmin	Gerçekleşen	SPM Tahmin	Gerçekleşen
İşsizlik Oranı (%)	13,3	13,8	13,8	14,0	14,0
Tarım Dışı İşsizlik Oranı (%)	15,6	16,7	16,4	16,7	16,7
MEA Tarım Dışı İşsizlik (%)	15,8	16,8	16,3	16,7	16,5
İstihdam Oranı (%)	45,8	46,0	46,1	46,5	46,3
Sanayi İstihdamı (Bin Kişi)	5559	5488	5546	5636	5551

Kaynak: TÜİK, SPM tahminleri

Sonuç

Eylül döneminde işsizlik verilerindeki artış eğiliminin yerine azalmaya bırakması beklenmelidir. 2019 yılının 3. çeyreğinde gayrisafi sabit sermaye oluşumu %7 oranında artmıştır. Bir yandan, Eylül döneminde ihracat Ağustos dönemine göre %15 oranında artarken; yatırım malları ithalatı %15, ham madde ithalatı ise %8 oranında artmıştır. Diğer yandan, sanayi üretim endeksi (SÜE) bir önceki döneme göre 20,5 puan artarken, MEA SÜE 3,8 puan artmıştır. Bu göstergeler beraber ele alındığında Ekim dönemi işsizlik oranlarındaki artışı azaltıcı yönde işgücü piyasalarına yansımaları da şaşırtıcı olmayacaktır. Yaptığımız sayısal tahminler de bu beklentimizi destekler niteliktedir.