



tobb etü
SPM

Sosyal Politikalar Uygulama ve Araştırma Merkezi
Center for Social Policy Research

11/06/2019

SANAYİDE GELİŞMELER VE İSTİHDAM EĞİLİMLERİ

Pınar KAYNAK, Araştırmacı

Yönetici Özeti

İşsizlik 2019 yılına hızlı bir giriş yapmıştır. TÜİK, Şubat 2019 işsizlik oranını %14,7 olarak açıklamıştır. Bu oranın Ocak dönemiyle birlikte son sekiz yılın en yüksek rakamıdır ve daha önce de belirttiğimiz gibi 2008-2009 finansal krizi sonrası rekor seviyeyi gören Şubat dönemi işsizlik oranına (%14,8) çok yakındır. Diğer yandan, işsiz sayısı Ocak dönemine göre %1,3 oranında, bir önceki yıla göre ise %41 oranında artarak 4 milyon 730 bin kişi seviyesine çıkmıştır. İşgücü bir önceki döneme göre %0,8 oranında artarak 32 milyon 84 bin kişi olarak açıklanmıştır. İşgücüne katılım oranı (İKO) %52,5 seviyesinde gerçekleşmiştir. Bu oran hem Ocak döneminden, hem de geçen yılın aynı döneminden 0,3 puan yüksektir. Sanayi istihdamı ise Ocak dönemine göre 4 bin kişi azalmıştır.

SPM, 15 Haziran'da açıklanacak Mart dönemi işsizlik verilerindeki artışın son bulup, azalmaya başlamasını beklemektedir. Hem genel işsizlik hem de tarım dışı işsizlik oranlarının 0,8 puan azalarak sırasıyla %13,9 ve %16,1 düzeylerine inmesini beklemektedir. Bu gelişmelere paralel olarak, mevsimsellikten arındırılmış tarım dışı işsizlik oranının 0,1 puan azalarak %15,7'ye inmesini; istihdam oranının ise %45,6 düzeyini görmesini tahmin etmektedir. Bunlara ek olarak, sanayi istihdamının ufak bir artışla 5 milyon 442 bin kişi seviyesine çıkmasını beklemektedir.

TÜİK Verilerinin Seyri(Gerçekleşme)

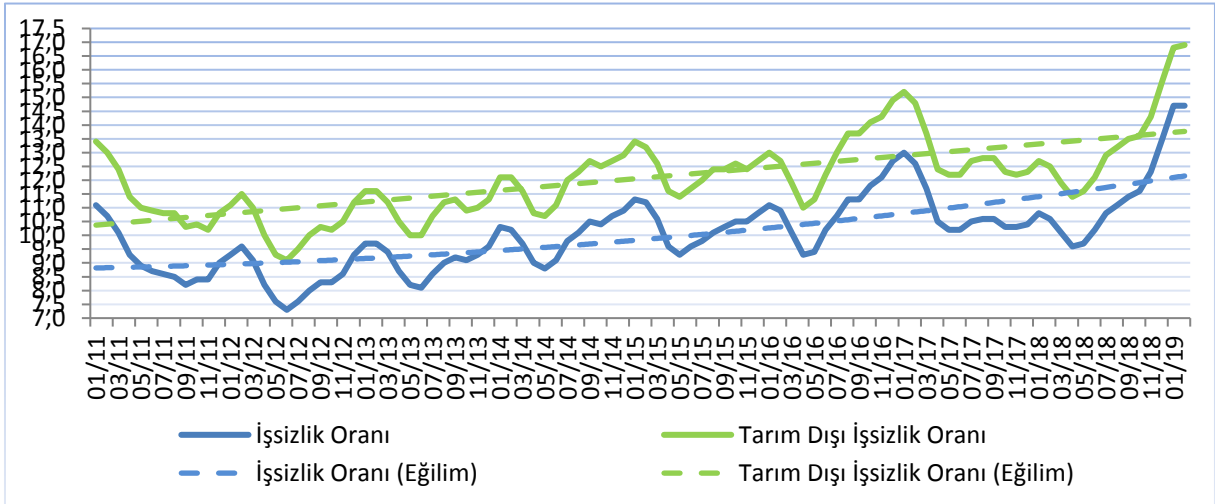
GÖSTERGE	Şubat	Ocak	Şubat	Değişim	Değişim
	2018	2019	2019	Aylık	Yıllık
	(1)	(2)	(3)	(3-2)	(3-1)
İşsizlik oranı (%)	10,6	14,7	14,7	0,0	4,1
MA-İşsizlik oranı (%)	9,8	13,3	13,6	0,3	3,8
Tarım dışı işsizlik oranı (%)	12,5	16,8	16,9	0,1	4,4
MA-Tarım dışı işsizlik oranı (%)	11,6	15,5	15,8	0,3	4,2
İşgücü	31 520	31 825	32 084	%0,8	%1,8
MA-İşgücü	32 086	32 321	32 502	%0,6	%1,3
İşsiz	3 354	4 668	4 730	%1,3	%41,0
MA-İşsiz	3 143	4 304	4 417	%2,6	%40,5
İşgücüne katılım oranı (%)	52,2	52,2	52,5	0,3	0,3
MA-İşgücüne katılım oranı (%)	53,1	53,0	53,2	0,2	0,1
İstihdam	28 166	27 157	27 355	%0,7	%2,9
MA-İstihdam	28 943	28 017	28 085	%0,2	%3,0
Tarım	4 983	4 618	4 687	%1,5	%5,9
Sanayi	5 627	5 392	5 388	%0,1	%4,2
İnşaat	1 969	1 478	1 488	%0,7	%24,4
Hizmet	15 586	15 670	15 792	%0,8	%1,3

İşsizlik

İşsizlik oranları yeni yıla ciddi bir artışla girmiştir. Şubat döneminde bu şiddetli artış devam etmemekle beraber işsizlik oranı son sekiz yılın en yüksek oranı olan %14,7 seviyesini korumuştur; tarım dışı işsizlik oranı ise 0,1 puan artarak %16,9 düzeyini görmüştür.

TÜİK, Şubat 2019 genel işsizlik oranını %14,7 olarak açıklamıştır. Bu oran bir önceki yılın aynı döneminden 4,1 puan yükseken, Ocak dönemi işsizlik oranı ile aynıdır. İşsiz sayısı geçtiğimiz yılın aynı dönemine göre %41 oranında artmıştır. Tarım dışı işsizlik oranı ise Ocak dönemine göre 0,1 puan artmış ve %16,9 seviyesine çıkmıştır. Bu oran bir önceki yılın aynı döneminden 4,4 puan yüksektir. Dolayısıyla, işsizlik oranlarındaki artış eğiliminin devam ettiği görülmektedir. **İşsizlik oranı halen son sekiz yılın rekor statüsünü korumaktadır.** Genel işsizlik oranı, tarım dışı işsizlik oranı ve eğilimler Şekil 1'de gösterilmiştir. Her iki işsizlik oranında da Kasım 2012'den bu yana süregelen artış eğilimi devam etmektedir.

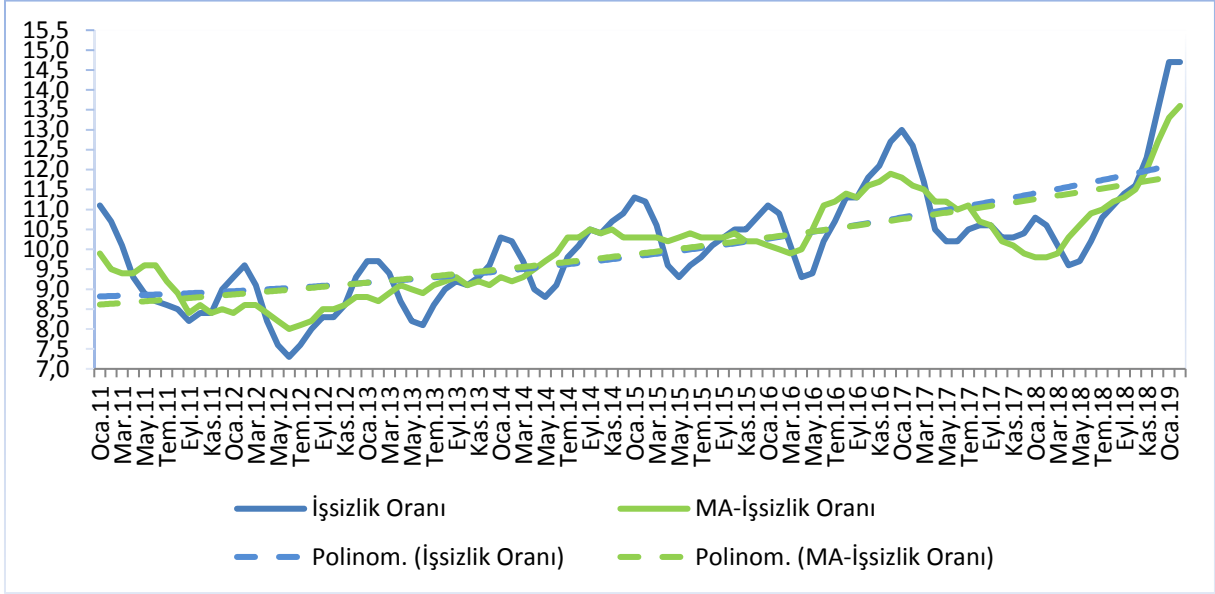
Şekil 1: Genel ve Tarım Dışı İşsizlik Oranları



Kaynak: TÜİK

Bunlara paralel olarak, hem mevsim etkilerinden arındırılmış genel hem de tarım dışı işsizlik oranları bir önceki döneme göre artmaya devam etmiş ve 0,3'er puan artarak sırasıyla %13,6 ve %15,8 seviyelerine ulaşmıştır. **Bu oranlar da yine son sekiz yılın en yüksek oranlarıdır.**

Şekil 2: Genel İşsizlik ve Mevsimsellikten Arındırılmış İşsizlik Oranları



Kaynak: TÜİK

İşgücü

Şubat döneminde işgücü, Ocak dönemine göre %0,8 oranında artarak 32 milyon 84 bin kişi düzeyine çıkmıştır. Geçen yılın aynı dönemine göre ise %1,8 oranında bir artış görülmektedir. Bu da 564 bin kişinin daha işgücüne katıldığını göstermektedir. Mevsim etkilerinden arındırılmış işgücü bir önceki döneme göre 181 bin kişi artarak 32 milyon 502 bin kişi düzeyine yükselmiştir. Bu da bir önceki döneme göre %0,6, geçen yılın aynı dönemine göre ise %1,3 oranında bir genişleme olduğuna işaret etmektedir.

İşgücüne Katılım Oranı

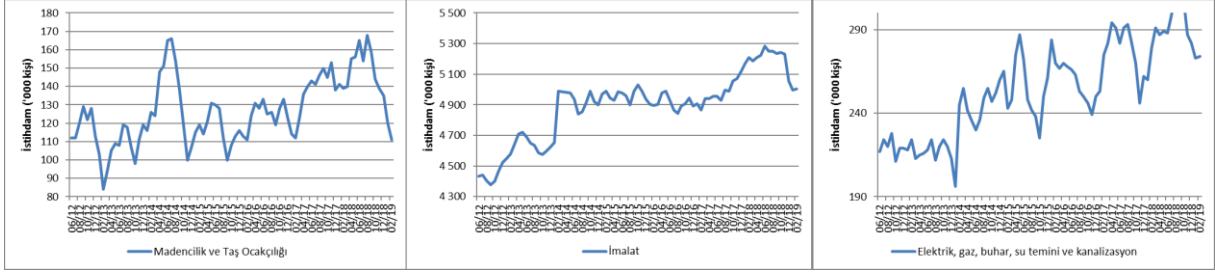
Şubat 2019 toplam işgücüne katılım oranı (İKO) %52,5 olarak açıklanmıştır. Bu oran hem Ocak 2018 döneminden, hem de geçtiğimiz yılın aynı döneminden 0,3 puan yüksektir. Diğer yandan, mevsim etkilerinden arındırılmış işgücüne katılım oranı Ocak dönemine göre 0,2 puan artarak %53,2 olarak açıklanmıştır. Bu oran geçen yılın aynı döneminden de 0,1 puan yüksektir.

İstihdam

TÜİK Şubat 2019 istihdam oranını %44,8 olarak açıklamıştır. Bu oran geçen dönemden 0,3 puan yüksek olmakla beraber, geçtiğimiz yılın aynı döneminden 1,8 puan düşüktür. Diğer yandan, imalat sektöründe istihdam bir önceki döneme göre 4 bin kişi artarak 5 milyon 2 bin seviyesine çıkarken, madencilik ve taş ocakçılığı ile altyapı hizmetleri sektörlerinde de toplam istihdam 8 bin kişi azalmıştır. Bunlara paralel olarak, sanayi sektörü istihdamı Ocak dönemine göre 4 bin kişi azalarak 5 milyon 388 bin kişi seviyesine inmiştir. Yıllık bazda imalat sektöründeki 207 bin kişilik; ve madencilik ve taş ocakçılığı ile altyapı hizmetleri sektöründe meydana gelen 33 bin kişilik azalmaya mukabil, sanayi istihdamı yıllık olarak 239 bin kişi azalmıştır. Şekil 3'te Haziran 2012'den itibaren sanayi alt sektörlerinde yaratılan istihdam gösterilmektedir.

Sanayi istihdamı aylık olarak 4 bin kişi, yıllık olarak ise 239 bin kişi azalmıştır.

Şekil 3: Sanayi Alt Sektörlerinde İstihdam Artışı

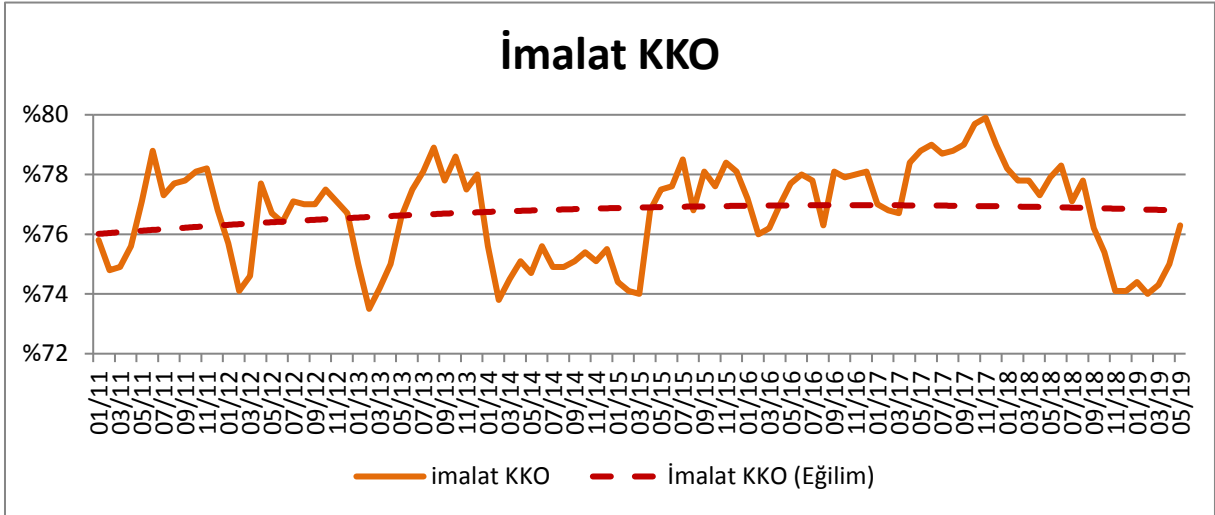


Kaynak: TÜİK

İmalat Sanayi

İmalat sektöründe faaliyet gösteren firmaların yöneticilerinin TCMB İktisadi Yönelim Anketi'ne verdikleri yanıtlara göre hesaplanan "İmalat Sanayi Kapasite Kullanım Oranı" (KKO), Şubat döneminde geçen yılın aynı ayına göre 3,8 puan azalarak %74 seviyesinde seyretmiştir. Bu rakam Ocak 2018 dönemi imalat sanayi KKO seviyesinden 0,4 puan düşüktür.

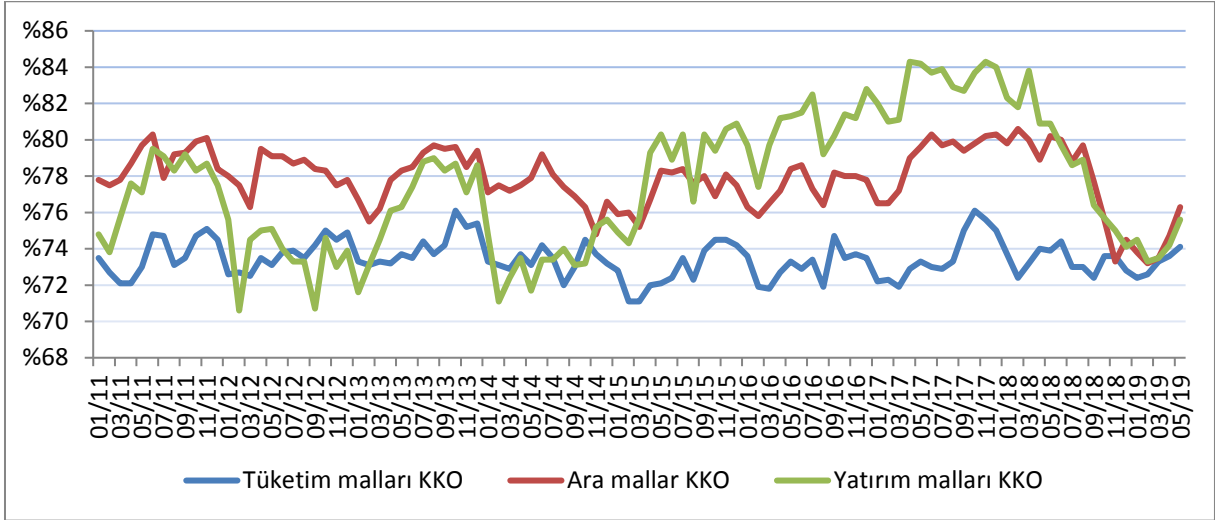
Şekil 4: İmalat Sanayinde Kapasite Kullanım Oranları ve Eğilim



Kaynak: TCMB

İmalat sanayinin üç alt ana dalı olan tüketim malları, ara mallar ve yatırım malları imalatları için kapasite kullanım oranları, Şekil 5'te gösterilmiştir.

Şekil 5: İmalat Sanayi Alt Sektörlerinde Kapasite Kullanım Oranı



Kaynak: TCMB

Şubat 2019'da tüketim malları imalatı alt sektöründeki kapasite kullanım oranı bir önceki aya göre 0,2 puan artarak %72,6 düzeyinde seyretmiştir. Yine aynı dönemde ara malları imalatındaki KKO %73,8'den %73,2'ye; yatırım malları imalatındaki KKO ise %74,5'ten %73,3'e inmiştir. Dolayısıyla, ara malları KKO'sunun azalmaya devam ettiği görülürken; yatırım malları KKO'sunun artıştan azalma, tam tersine tüketim malları KKO'sunun ise düşüş eğiliminden artış eğilimine geçtiği görülmektedir.

Tahminler¹

Geçtiğimiz ay yayımlanan bültenimizde işsizlik verilerindeki artışın devam etmesini beklediğimizi belirtmiştik. 15 Mayıs tarihinde açıklanan Şubat 2019 dönemi işsizlik verileri öngörülerimize paralel olarak artmaya devam etmiştir. Tarımdışı işsizlik oranı 0,1 puan artarak %16,9 olarak açıklanırken, **MEA tarımdışı işsizlik oranı tahminlerimizle bire bir örtüşerek %15,8 olarak açıklanmıştır**. Genel işsizlik oranı ise yine yatay seyrederek %14,7 olarak kalmıştır.

Mart 2018 dönemine ilişkin tahminlerimiz işsizlik verilerindeki artışın yerini azalmaya bırakması yönünde. Hem genel, hem de tarımdışı işsizlik oranlarının 0,8 puan azalarak sırasıyla %13,9 ve %16,1 düzeylerinde seyretmesini öngörüyoruz. Buna paralel olarak mevsimsellikten arındırılmış tarım dışı işsizlik oranının da 0,1 puan azalarak %15,7'e inmesini tahmin ediyoruz. Diğer yandan, istihdam oranının 0,8 puan artarak %45,6 seviyesini görmesini bekliyoruz.

Sanayi istihdamının Şubat dönemi değerine ilişkin tahmin ettiğimiz rakam 5 milyon 360 bin kişi olurken, gerçekleşme 5 milyon 388 bin kişi olmuştur. Tahminlerimize göre Mart döneminde bu sayının 5 milyon 442 bin kişi seviyesinde seyretmesi beklenmelidir. Aşağıdaki tabloda Mart dönemine ilişkin tahminlerimiz ve önceki tahminlerimizle gerçekleşmeleri yer almaktadır.

¹ Gelecek aya ilişkin genel ve tarım dışı işsizlik oranları ile istihdam oranı ve sanayi istihdamı tahminleri ilgili değişkenin kendi geçmiş değerleri ile GYSH ve Sanayi Üretim Endeksi(SÜE)'nin geçmiş değerleri kullanılarak yapılmaktadır.

Gösterge	Mart 2019	Hatırlatma			
		Şubat 2019		Ocak 2019	
	SPM Tahmin	SPM Tahmin	Gerçekleşen	SPM Tahmin	Gerçekleşen
İşsizlik Oranı (%)	13,9	14,9	14,7	14,6	14,7
Tarım Dışı İşsizlik Oranı (%)	16,1	17,1	16,9	16,7	16,8
MEA Tarım Dışı İşsizlik (%)	15,7	15,8	15,8	15,0	15,5
İstihdam Oranı (%)	45,6	44,5	44,8	44,7	44,5
Sanayi İstihdamı (Bin Kişi)	5442	5360	5388	5416	5392

Kaynak: TÜİK, SPM tahminleri

Sonuç

Mart döneminde işsizlik verilerindeki artışın frenlemesi beklenmelidir. Mart döneminde ihracat Şubat dönemine göre %14 oranında, ham madde ithalatı ise %17 oranında artmıştır. Diğer yandan, sanayi üretim endeksi (SÜE) bir önceki döneme göre 1,5 puan artmıştır. Tüm bu veriler ekonomide yeniden bir kıyırandanmanın habercisi sayılabilir ve Mart dönemi işgücü piyasalarına yansımaları şaşırtıcı olmayacaktır. Yaptığımız sayısal tahminler de bu beklentimizi destekler niteliktedir.