



tobb etü
SPM

Sosyal Politikalar Uygulama ve Araştırma Merkezi
Center for Social Policy Research

10/05/2019

SANAYİDE GELİŞMELER VE İSTİHDAM EĞİLİMLERİ

Pınar KAYNAK, Araştırmacı

Yönetici Özeti

İşsizlik 2019 yılına hızlı bir giriş yapmıştır. TÜİK, Ocak 2019 işsizlik oranını %14,7 olarak açıklamıştır. Bu oranın son sekiz yılın en yüksek rakamı olmakla beraber, 2009 krizi sonrası Şubat döneminde %14,9 olarak açıklanan rekora da çok yaklaştığı görülmektedir. İşsiz sayısı Aralık dönemine göre %8,5 oranında artarak 4 milyon 668 bin kişi seviyesine çıkarken, işgücü %0,4 oranında azalarak 31 milyon 825 bin kişi olarak açıklanmıştır. İşgücüne katılım oranı (İKO) %52,2 seviyesinde gerçekleşmiştir. Bu oran Aralık döneminden 0,2 puan düşüken, geçen yılın aynı döneminden 0,1 puan yüksektir. Sanayi istihdamı ise Aralık dönemine göre 82 bin kişi azalmıştır.

SPM, 15 Nisan'da açıklanacak Şubat dönemi işsizlik verilerindeki artışın devam etmesini beklemektedir. Genel işsizlik oranının 0,2 puan artarak %14,9, tarım dışı işsizlik oranının ise 0,3 puan artarak %17,1 düzeylerine çıkmasını beklemektedir. Bu gelişmelere paralel olarak, mevsimsellikten arındırılmış tarım dışı işsizlik oranının 0,3 puan artarak %15,8'e çıkmasını; istihdam oranının ise yatay seyrederek %44,5 düzeyinde kalmasını tahmin etmektedir. Bunlara ek olarak, sanayi istihdamının ufak bir azalmayla 5 milyon 360 bin kişi seviyesine inmesini beklemektedir.

TÜİK Verilerinin Seyri (Gerçekleşme)

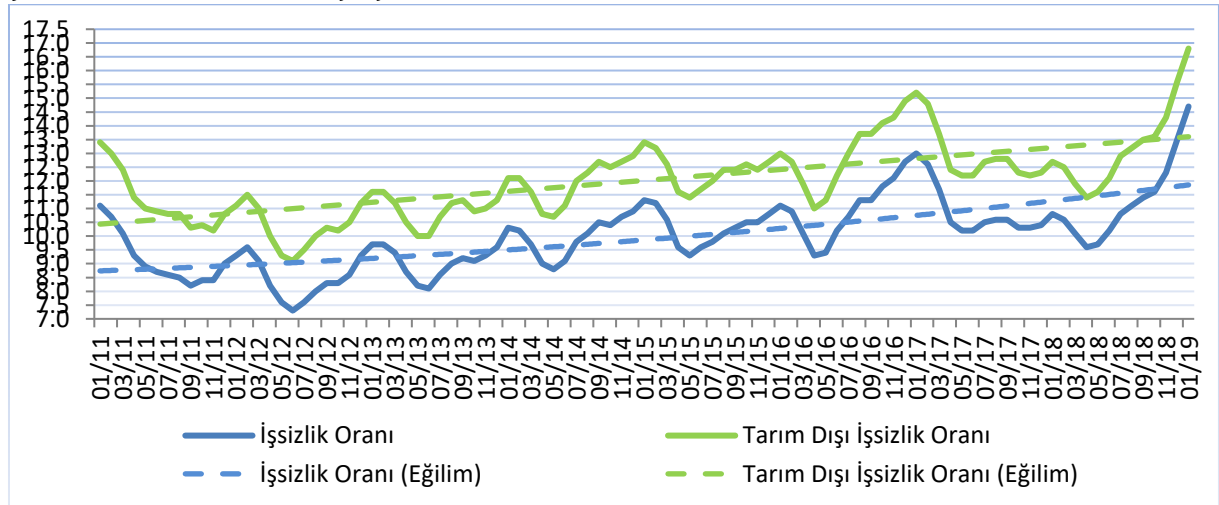
	Ocak 2018 (1)	Aralık 2018 (2)	Ocak 2019 (3)	Değişim Aylık (3-2)	Değişim Yıllık (3-1)
GÖSTERGE					
İşsizlik oranı (%)	10,8	13,5	14,7	1,2 ↑	3,9 ↑
MA-İşsizlik oranı (%)	9,8	12,7	13,3	0,6 ↑	3,5 ↑
Tarım dışı işsizlik oranı (%)	12,7	15,6	16,8	1,2 ↑	4,1 ↑
MA-Tarım dışı işsizlik oranı (%)	11,7	14,9	15,5	0,6 ↑	3,8 ↑
İşgücü	31 438	31 957	31 825	%0,4 ↓	%1,2 ↑
MA-İşgücü	32 081	32 362	32 309	%0,2 ↓	%0,7 ↑
İşsiz	3 409	4 302	4 668	%8,5 ↑	%36,9 ↑
MA-İşsiz	3 146	4 125	4 295	%4,1 ↑	%36,5 ↑
İşgücüne katılım oranı (%)	52,1	52,4	52,2	0,2 ↓	0,1 ↑
MA-İşgücüne katılım oranı (%)	53,1	53,1	52,9	0,2 ↓	-0,2 ↓
İstihdam	28 029	27 655	27 157	%1,8 ↓	%3,1 ↓
MA-İstihdam	28 935	28 237	28 014	%0,8 ↓	%3,2 ↓
Tarım	4 963	4 795	4 618	%3,7 ↓	%7,0 ↓
Sanayi	5 567	5 474	5 391	%1,5 ↓	%3,2 ↓
İnşaat	1 958	1 615	1 478	%8,5 ↓	%24,5 ↓
Hizmet	15 539	15 770	15 671	%0,6 ↓	%0,8 ↑

İşsizlik

İşsizlik oranları yeni yıla ciddi bir artışla girmiştir. Hem genel, hem de tarım dışı işsizlik oranları 1,2 puan artmış ve sırasıyla %14,7 ve %16,8 olarak açıklanmıştır. Bu oranlar son sekiz yılın en yüksek rakamları olmakla beraber, aynı zamanda 2009 krizi sonrası rekor seviyeyi gören işsizlik oranına (%14,9) çok yakındır.

TÜİK, Ocak 2019 genel işsizlik oranını %14,7 olarak açıklamıştır. Bu oran bir önceki yılın aynı döneminden 3,9 puan, Aralık 2018 dönemi işsizlik oranından ise 1,2 puan yüksektir. İşsiz sayısı geçtiğimiz yılın aynı dönemine göre %37 oranında artmıştır. Benzer olarak, tarım dışı işsizlik oranı da Aralık dönemine göre 1,2 puan artmış ve %16,8 seviyesine çıkmıştır. Bu oran bir önceki yılın aynı döneminden 4,1 puan yüksektir. Dolayısıyla, işsizlik oranlarındaki artış eğiliminin devam ettiği görülmektedir. **İşsizliğin geldiği bu seviye son sekiz yılın en yüksek seviyesidir.** Genel işsizlik oranı, tarım dışı işsizlik oranı ve eğilimler Şekil 1’de gösterilmiştir. Her iki işsizlik oranında da Kasım 2012’den bu yana süregelen artış eğilimi devam etmektedir.

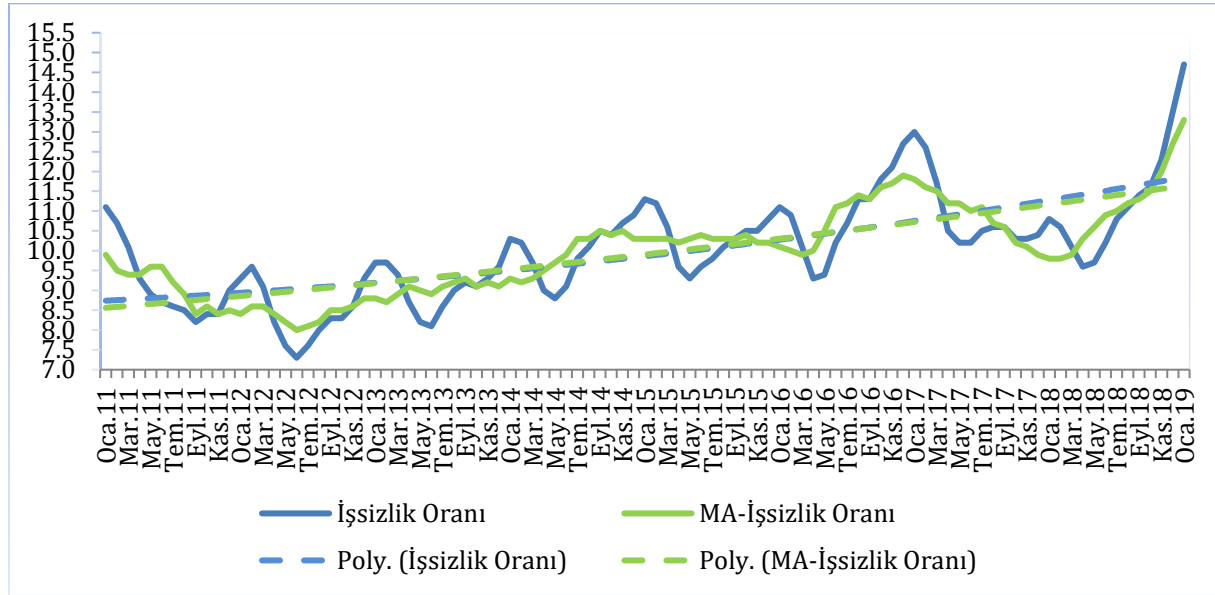
Şekil 1: Genel ve Tarım Dışı İşsizlik Oranları



Kaynak: TÜİK

Bunlara paralel olarak, mevsim etkilerinden arındırılmış genel ve tarım dışı işsizlik oranları da bir önceki döneme göre artmaya devam etmiş ve 0,6’şar puan artarak sırasıyla %13,3 ve %15,5 seviyelerine ulaşmıştır. **Bu oranlar da yine son sekiz yılın en yüksek oranlarıdır.**

Şekil 2: Genel İşsizlik ve Mevsimsellikten Arındırılmış İşsizlik Oranları



Kaynak: TÜİK

İşgücü

Ocak döneminde işgücü, Aralık dönemine göre %0,4 oranında azalarak 31 milyon 825 bin kişi olarak açıklanmıştır. Geçen yılın aynı dönemine göre ise %1,2 oranında bir artış görülmektedir. Bu da 387 bin kişinin daha işgücüne katıldığını göstermektedir. Mevsim etkilerinden arındırılmış işgücü bir önceki döneme göre 53 bin kişi azalarak 32 milyon 309 bin kişi düzeyine gerilemiştir. Bu da bir önceki döneme göre %0,2'lik bir azalma, geçen yılın aynı dönemine göre ise %0,7 oranında bir genişleme olduğuna işaret etmektedir.

İşgücüne Katılım Oranı

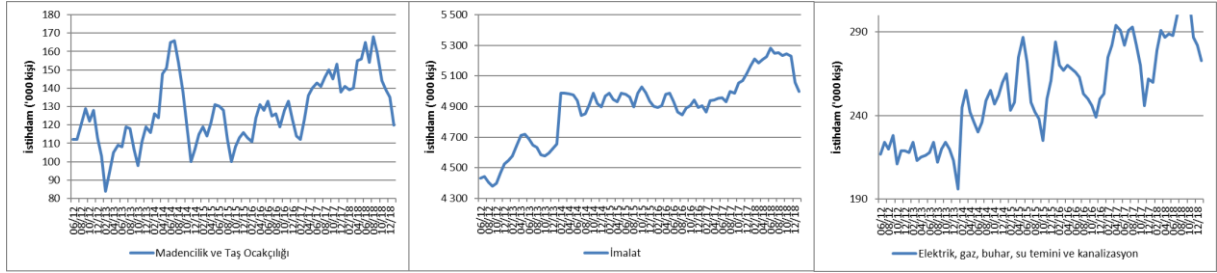
Ocak 2019 toplam işgücüne katılım oranı (İKO) %52,2 olarak açıklanmıştır. Bu oran Aralık 2018 döneminden 0,2 puan düşük olmakla beraber geçen yılın aynı döneminden 0,1 puan yüksektir. Diğer yandan, mevsim etkilerinden arındırılmış işgücüne katılım oranı Aralık dönemine göre 0,2 puan azalarak %52,9 olarak açıklanmıştır. Bu oran geçen yılın aynı döneminden de 0,2 puan düşüktür.

İstihdam

TÜİK Ocak 2019 istihdam oranını %44,5 olarak açıklamıştır. Bu oran geçen dönemden 0,9 puan, geçtiğimiz yılın aynı döneminden ise 1,9 puan düşüktür. Diğer yandan, imalat sektöründe istihdam bir önceki döneme göre 59 bin kişi azalarak 4 milyon 998 bin seviyesine inerken, madencilik ve taş ocakçılığı ile altyapı hizmetleri sektörlerinde de toplam istihdam 24 bin kişi azalmıştır. Bunlara paralel olarak, sanayi sektörü istihdamı Aralık dönemine göre 82 bin kişi azalarak 5 milyon 392 bin kişi seviyesine inmiştir. Yıllık bazda imalat sektöründeki 168 bin kişilik; ve madencilik ve taş ocakçılığı ile altyapı hizmetleri sektöründe meydana gelen 8 bin kişilik azalmaya mukabil, sanayi istihdamı yıllık olarak 175 bin kişi azalmıştır. Şekil 3'te Haziran 2012'den itibaren sanayi alt sektörlerinde yaratılan istihdam gösterilmektedir.

Sanayi istihdamı aylık olarak 82 bin kişi, yıllık olarak ise 175 bin kişi azalmıştır.

Şekil 3: Sanayi Alt Sektörlerinde İstihdam Artışı

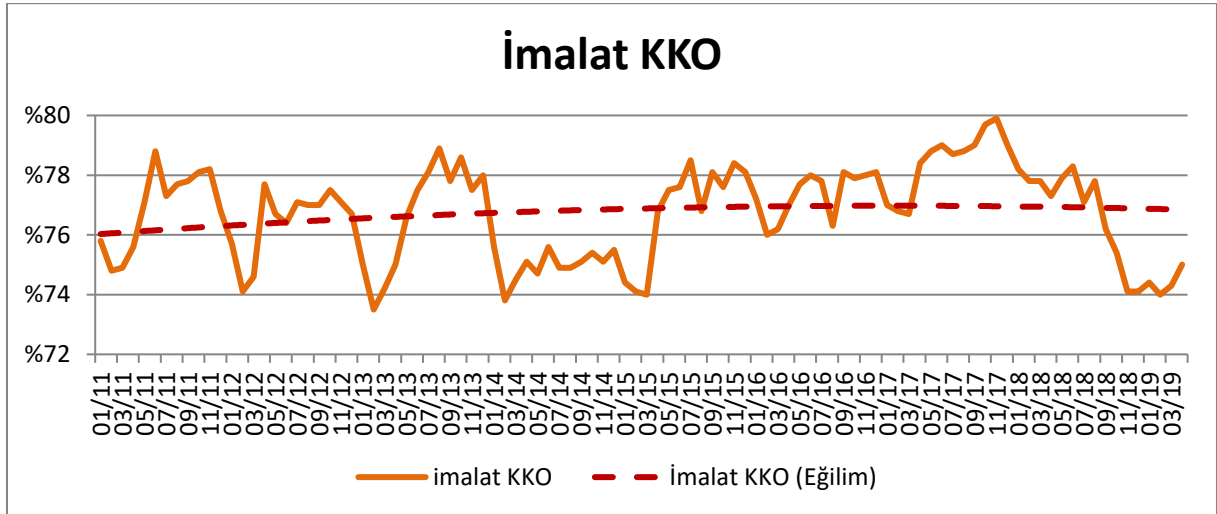


Kaynak: TÜİK

İmalat Sanayi

İmalat sektöründe faaliyet gösteren firmaların yöneticilerinin TCMB İktisadi Yönelim Anketi'ne verdikleri yanıtlara göre hesaplanan "İmalat Sanayi Kapasite Kullanım Oranı" (KKO), Ocak döneminde geçen yılın aynı ayına göre 3,8 puan azalarak %74,4 seviyesinde seyretmiştir. Bu rakam Aralık 2018 dönemi imalat sanayi KKO seviyesinden 0,3 puan yüksektir.

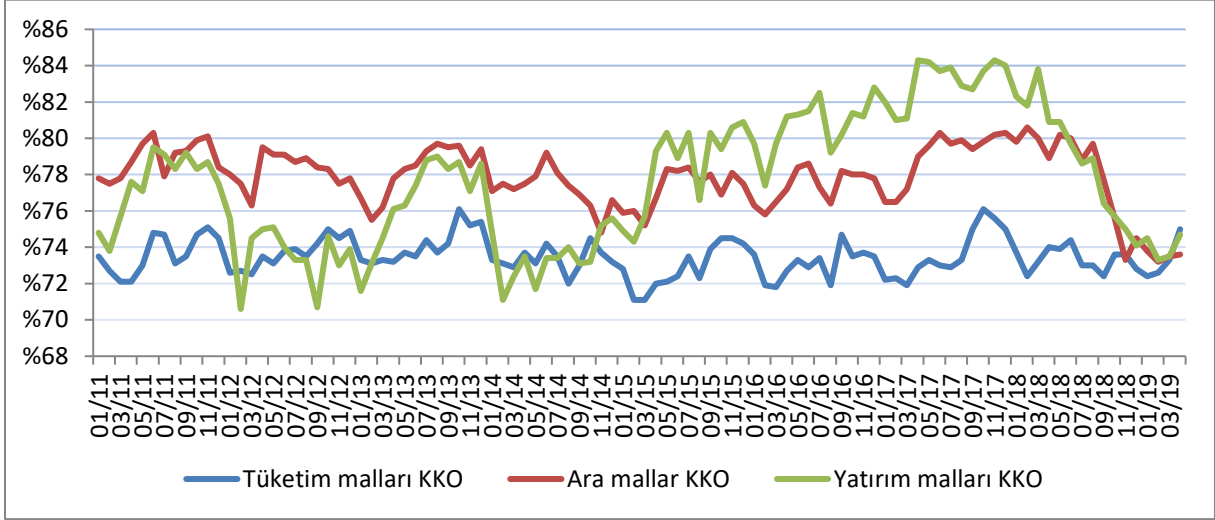
Şekil 4: İmalat Sanayinde Kapasite Kullanım Oranları ve Eğilim



Kaynak: TCMB

İmalat sanayinin üç alt ana dalı olan tüketim malları, ara mallar ve yatırım malları imalatları için kapasite kullanım oranları, Şekil 5'te gösterilmiştir.

Şekil 5: İmalat Sanayi Alt Sektörlerinde Kapasite Kullanım Oranı



Kaynak: TCMB

Ocak 2019'da tüketim malları imalatı alt sektöründeki kapasite kullanım oranı bir önceki aya göre 0,4 puan azalarak %72,4 düzeyinde seyretmiştir. Yine aynı dönemde ara malları imalatındaki KKO %74,5'ten %73,8'e inerken; yatırım malları imalatındaki KKO ise %74,1'den %74,5'e çıkmıştır. Dolayısıyla, tüketim malları KKO'sunun azalmaya devam ettiği görülürken; ara malları KKO'sunun artıştan azalma, tam tersine yatırım malları KKO'sunun ise düşüş eğiliminden artış eğilimine geçtiği görülmektedir.

Tahminler¹

Geçtiğimiz ay yayımlanan bültenimizde işsizlik verilerindeki artışın devam etmesini beklediğimizi belirtmiştik. 15 Nisan tarihinde açıklanan Ocak 2019 dönemi işsizlik verileri öngörülerimize paralel olarak artmıştır. Genel ve tarımdışı işsizlik oranları tahminlerimizi 0,1 puan aşarak sırasıyla %14,7 ve %16,8 olarak açıklanmıştır. Mevsimsellikten arındırılmış tarım dışı işsizlik oranı ise yine beklentimize paralel olarak artmış ve %15,5 olarak gerçekleşmiştir.

Şubat 2018 dönemine ilişkin tahminlerimiz işsizlik verilerindeki artışın devam etmesi yönünde. Genel işsizlik oranının 0,2 puan artarak %14,9, tarım dışı işsizlik oranının ise 0,3 puan artarak %17,1 seviyesinde seyretmesini öngörüyoruz. Buna paralel olarak mevsimsellikten arındırılmış tarım dışı işsizlik oranının da 0,3 puan artarak %15,8 olarak gerçekleşmesini tahmin ediyoruz. Diğer yandan, istihdam oranının yatay seyrederek %44,5 düzeyinde kalmasını bekliyoruz.

Sanayi istihdamının Ocak dönemi değerine ilişkin tahmin ettiğimiz rakam 5 milyon 416 bin kişi olurken, gerçekleşme 5 milyon 392 bin kişi olmuştur. Tahminlerimize göre Şubat döneminde bu sayının 5 milyon 360 bin kişi seviyesinde seyretmesi beklenmelidir. Aşağıdaki tabloda Şubat dönemine ilişkin tahminlerimiz ve önceki tahminlerimizle gerçekleştirmeleri yer almaktadır.

¹ Gelecek aya ilişkin genel ve tarım dışı işsizlik oranları ile istihdam oranı ve sanayi istihdamı tahminleri ilgili değişkenin kendi geçmiş değerleri ile GYSH ve Sanayi Üretim Endeksi (SÜE)'nin geçmiş değerleri kullanılarak yapılmaktadır.

Gösterge	Şubat 2019	Hatırlatma			
		Ocak 2019		Aralık 2018	
	SPM Tahmin	SPM Tahmin	Gerçekleşen	SPM Tahmin	Gerçekleşen
İşsizlik Oranı (%)	14,9	14,6	14,7	13,0	13,5
Tarım Dışı İşsizlik Oranı (%)	17,1	16,7	16,8	15,1	15,6
MEA Tarım Dışı İşsizlik (%)	15,8	15,0	15,5	14,5	14,9
İstihdam Oranı (%)	44,5	44,7	44,5	45,9	45,4
Sanayi İstihdamı (Bin Kişi)	5360	5416	5392	5661	5474

Kaynak: TÜİK, SPM tahminleri

Sonuç

Şubat döneminde işsizlik verilerindeki artışın devam ederek 2008-2009 krizi sonrası zirve yapan oranlara çıkması beklenmelidir. Daha önceki bültenimizde belirttiğimiz gibi 2018 yılının 3. çeyreğinde gayrisafi sabit sermaye oluşumu %4 küçülmüştür. Ocak döneminde ihracatın bir önceki döneme göre %3 oranında artmasıyla birlikte, ham madde ithalatı %6 oranında küçülmüştür. Diğer yandan, sanayi üretim endeksi (SÜE) bir önceki döneme göre 1,1 puan azalmıştır. Tüm bu veriler ekonomide bir yavaşlamanın habercisi sayılabilir ve Şubat dönemi işgücü piyasalarına yansımaları beklenmelidir. Yaptığımız sayısal tahminler de bu beklentimizi destekler niteliktedir.