

SANAYİDE GELİŞMELER VE İSTİHDAM EĞİLİMLERİ

Pınar KAYNAK, Araştırmacı

Yönetici Özeti

TÜİK, Ekim 2018 işsizlik oranını %11,6 olarak açıklamıştır. İşsiz sayısı Eylül dönemine göre %1 oranında artarak 3 milyon 788 bin kişi seviyesine çıkarken, işgücü %0,5 oranında azalarak 32 milyon 658 bin kişi olarak açıklanmıştır. İşgücüne katılım oranı (İKO) %53,7 seviyesinde gerçekleşmiştir. Bu oran Eylül döneminden 0,3 puan düşüken, geçen yılın aynı döneminden 0,6 puan yüksektir. Sanayi istihdamı ise Eylül dönemine göre 2 bin kişi azalmıştır.

SPM, 15 Şubat'ta açıklanacak Kasım dönemi işsizlik verilerindeki artışın devam etmesini beklemektedir. Genel işsizlik oranının 0,3 puan artarak %11,9, tarım dışı işsizlik oranının ise 0,4 puan artarak %14 düzeyinde seyretmesini beklemektedir. Bu gelişmelere paralel olarak, mevsimsellikten arındırılmış tarım dışı işsizlik oranının 0,5 puan artarak %14; istihdam oranının ise 0,5 puan azalarak %47 seviyelerinde gerçekleşmelerini tahmin etmektedir. Sanayi istihdamının ise ufak bir azalmayla 5 milyon 652 bin kişi seviyesine inmesini beklemektedir.

TÜİK Verilerinin Seyri(Gerçekleşme)

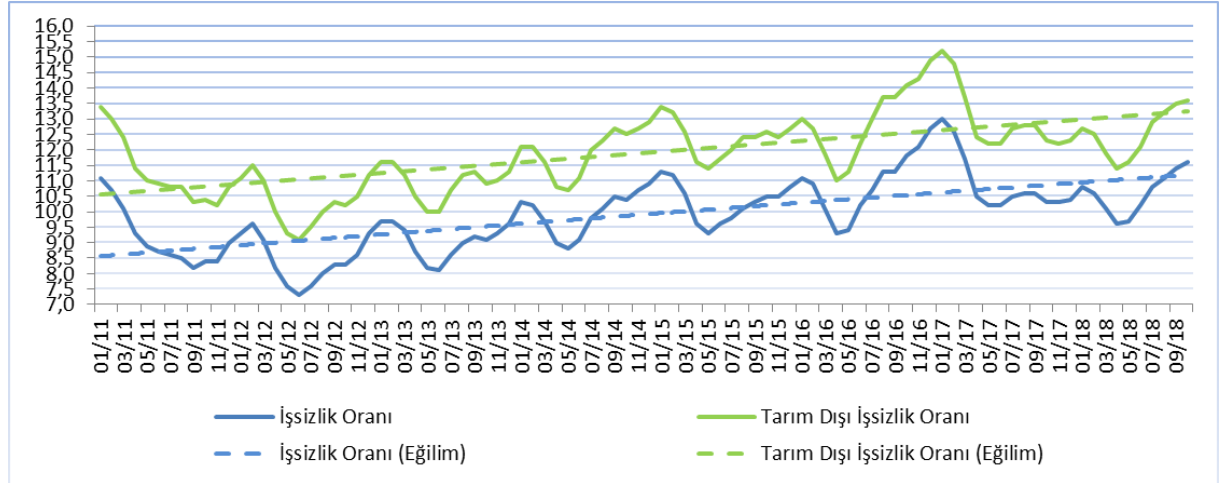
GÖSTERGE	Ekim 2017	Eylül 2018	Ekim 2018	Değişim		Değişim	
	(1)	(2)	(3)	Aylık		Yıllık	
				(3-2)		(3-1)	
İşsizlik oranı (%)	10,3	11,4	11,6	0,2	↑	1,3	↑
MA-İşsizlik oranı (%)	10,2	11,3	11,5	0,2	↑	1,3	↑
Tarım dışı işsizlik oranı (%)	12,3	13,5	13,6	0,1	↑	1,3	↑
MA-Tarım dışı işsizlik oranı (%)	12,1	13,3	13,5	0,2	↑	1,4	↑
İşgücü	31 932	32 813	32 658	%0,5	↓	%2,3	↑
MA-İşgücü	31 873	32 483	32 604	%0,4	↓	%2,3	↑
İşsiz	3 287	3 749	3 788	%1,0	↑	%15,2	↑
MA-İşsiz	3 253	3 684	3 742	%1,6	↑	%15,0	↑
İşgücüne katılım oranı (%)	53,1	54,0	53,7	0,3	↓	0,6	↑
MA-İşgücüne katılım oranı (%)	53,0	53,4	53,6	0,2	↓	0,6	↑
İstihdam	28 645	29 063	28 870	%0,7	↓	%0,8	↓
MA-İstihdam	28 621	28 799	28 863	%0,2	↓	%0,8	↑
Tarım	5 534	5 590	5 347	%4,3	↓	%3,4	↓
Sanayi	5 470	5 699	5 696	%0,1	↓	%4,1	↑
İnşaat	2 186	2 005	1 943	%3,1	↓	%11,1	↓
Hizmet	15 455	15 771	15 886	%0,7	↓	%2,8	↑

İşsizlik

Ekim döneminde işsizlik oranları artmaya devam etmiştir. Genel işsizlik oranı 0,2 puan artarken, tarım dışı işsizlik oranı 0,1 puan artarak sırasıyla %11,6 ve %13,6 olarak gerçekleşmiştir.

TÜİK, Ekim 2018 genel işsizlik oranını %11,6 olarak açıklamıştır. Bu oran bir önceki yılın aynı döneminden 1,3 puan, Eylül 2018 dönemi işsizlik oranından ise 0,2 puan yüksektir. İşsiz sayısı geçtiğimiz yılın aynı dönemine göre %15 oranında artmıştır. Diğer yandan, tarım dışı işsizlik oranı ise Eylül dönemine göre 0,1 puan artmış ve %13,6 seviyesine çıkmıştır. Bu oran bir önceki yılın aynı döneminden 1,3 puan yüksektir. Dolayısıyla, işsizlik oranlarındaki artış eğiliminin devam ettiği görülmektedir. Bu oranlar son bir buçuk yılın en yüksek oranlarıdır. Genel işsizlik oranı, tarım dışı işsizlik oranı ve eğilimler Şekil 1’de gösterilmiştir. Her iki işsizlik oranında da Kasım 2012’den bu yana süregelen artış eğilimi devam etmektedir.

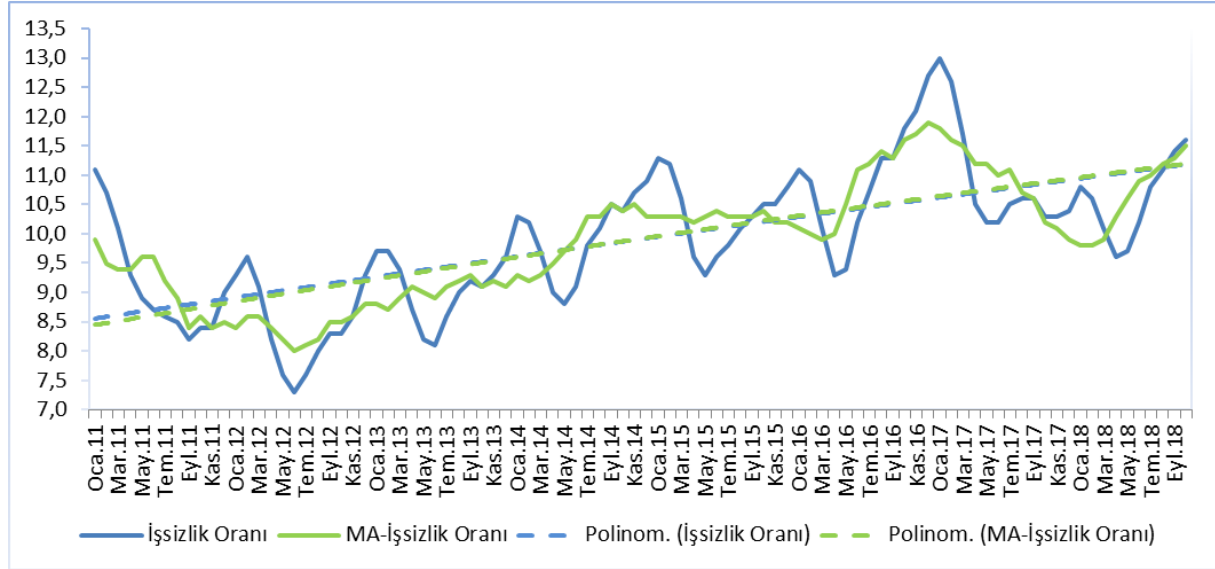
Şekil 1: Genel ve Tarım Dışı İşsizlik Oranları



Kaynak: TÜİK

Diğer yandan, hem mevsim etkilerinden arındırılmış genel işsizlik oranı hem de mevsim etkilerinden arındırılmış tarım dışı işsizlik oranı bir önceki döneme göre 0,2 puan artarak sırasıyla %11,5 ve %13,5 oranlarına ulaşmıştır.

Şekil 2: Genel İşsizlik ve Mevsimsellikten Arındırılmış İşsizlik Oranları



Kaynak: TÜİK

İşgücü

Ekim döneminde işgücü, Eylül dönemine göre %0,5 oranında azalarak 32 milyon 658 bin kişi olarak açıklanmıştır. Geçen yılın aynı dönemine göre ise %2,3 oranında bir artış görülmektedir. Bu da 726 bin kişinin daha işgücüne katıldığını göstermektedir. Mevsim etkilerinden arındırılmış işgücü bir önceki döneme göre 121 bin kişi artarak 32 milyon 604 bin kişi seviyesine inmiştir. Bu da bir önceki döneme göre %0,4, geçen yılın aynı dönemine göre ise %2,3 oranında bir genişleme olduğuna işaret etmektedir.

İşgücüne Katılım Oranı

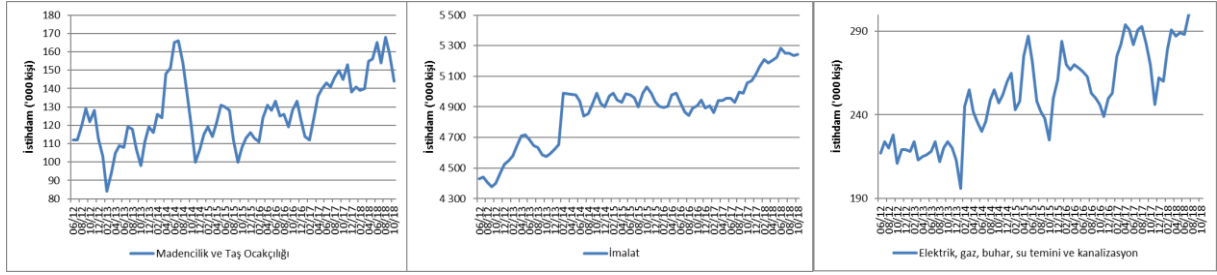
Ekim 2018 toplam işgücüne katılım oranı (İKO) %53,7 olarak açıklanmıştır. Bu oran Eylül döneminden 0,3 puan düşük olmakla beraber geçen yılın aynı döneminden 0,6 puan yüksektir. Diğer yandan, mevsim etkilerinden arındırılmış işgücüne katılım oranı Eylül dönemine göre 0,2 puan artarak %53,6 olarak açıklanmıştır. Bu oran geçen yılın aynı döneminden 0,6 puan yüksektir.

İstihdam

Ekim 2018'de imalat sektöründe istihdam bir önceki döneme göre 8 bin kişi artarak 5 milyon 243 bin seviyesinde seyrederken, madencilik ve taş ocakçılığı ile altyapı hizmetleri sektörlerinde de toplam istihdam 11 bin kişi azalmıştır. Bunlara paralel olarak sanayi sektörü istihdamı Eylül dönemine göre 2 bin kişi azalarak 5 milyon 696 bin kişi seviyesine inmiştir. Yıllık bazda hem imalat sektöründeki 188 bin, hem de madencilik ve taş ocakçılığı ile altyapı hizmetleri sektöründe meydana gelen 38 bin kişilik artışa mukabil, sanayi istihdamı yıllık olarak 226 bin kişi artmıştır. Şekil 3'te Haziran 2012'den itibaren sanayi alt sektörlerinde yaratılan istihdam gösterilmektedir.

Sanayi istihdamı aylık olarak 2 bin kişi azalırken, yıllık olarak 226 bin kişi artmıştır.

Şekil 3: Sanayi Alt Sektörlerinde İstihdam Artışı

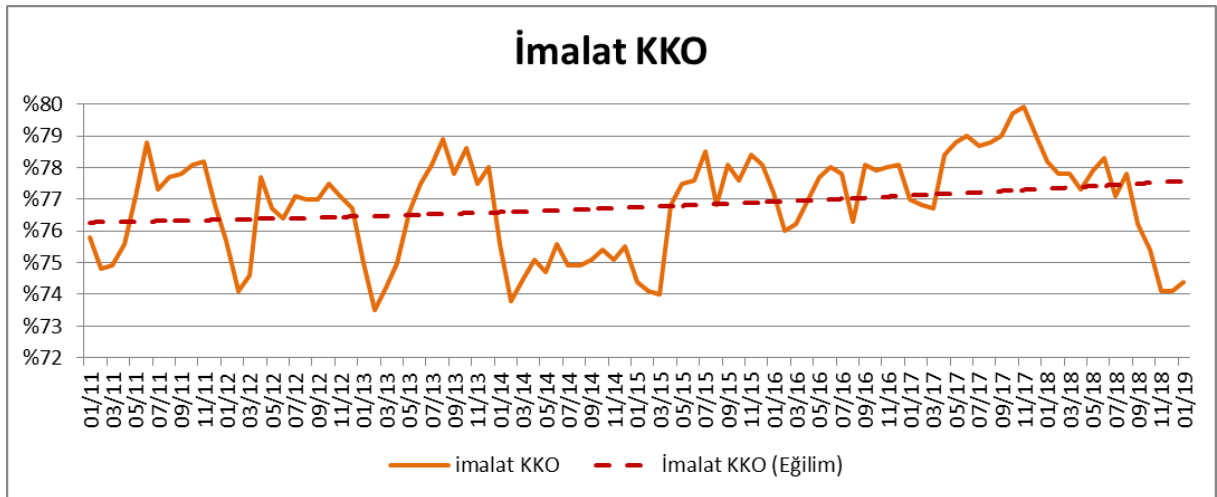


Kaynak: TÜİK

İmalat Sanayi

İmalat sektöründe faaliyet gösteren firmaların yöneticilerinin TCMB İktisadi Yönelim Anketi'ne verdikleri yanıtlara göre hesaplanan "İmalat Sanayi Kapasite Kullanım Oranı" (KKO), Ekim döneminde geçen yılın aynı ayına göre 4,3 puan azalarak %75,4 seviyesine düşmüştür. Bu rakam Eylül 2018 dönemi imalat sanayi KKO seviyesinden 0,8 puan düşüktür.

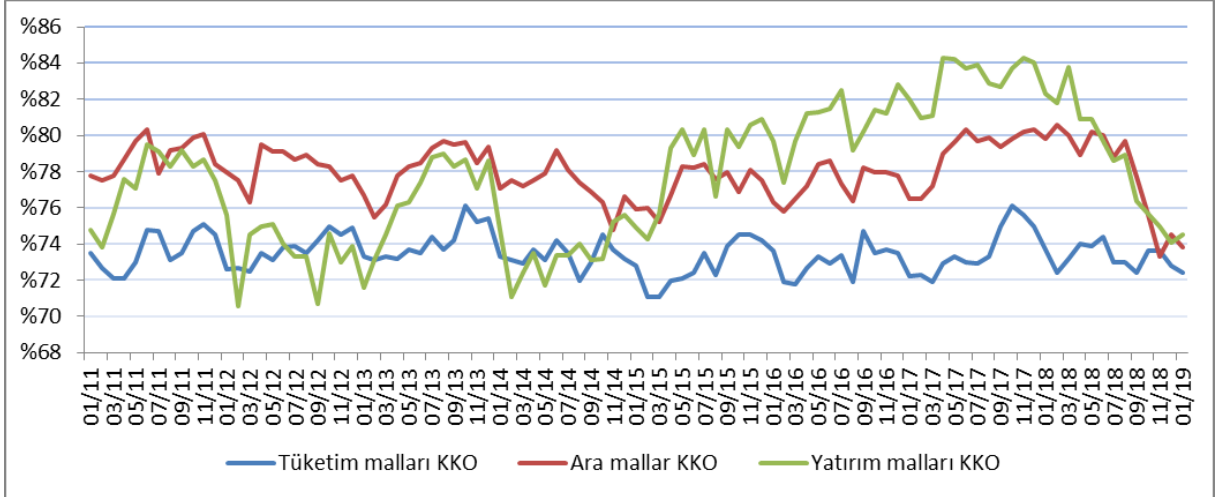
Şekil 4: İmalat Sanayinde Kapasite Kullanım Oranları ve Eğilim



Kaynak: TCMB

İmalat sanayinin üç alt ana dalı olan tüketim malları, ara mallar ve yatırım malları imalatları için kapasite kullanım oranları, Şekil 5'te gösterilmiştir.

Şekil 5: İmalat Sanayi Alt Sektörlerinde Kapasite Kullanım Oranı



Kaynak: TCMB

Ekim 2018'de tüketim malları imalatı alt sektöründeki kapasite kullanım oranı bir önceki aya göre 1,2 puan artarak %73,6 düzeyinde seyretmiştir. Yine aynı dönemde ara malları imalatındaki KKO %77,7'den %75,6'ya; yatırım malları imalatındaki KKO ise %76,4'ten %75,7'ye inmiştir. Dolayısıyla, ara ve yatırım malları KKO'larının azalma eğiliminin devam ettiği gözlenirken, tüketim malları KKO'sunun artış eğilimine geçtiği görülmektedir.

Tahminler¹

Geçtiğimiz ay yayımlanan bültenimizde işsizlik verilerindeki artışın devam etmesini beklediğimizi belirtmiştik. 15 Ocak tarihinde açıklanan Ekim 2018 dönemi tarım dışı işsizlik oranı tahminimizle *bire bir örtüşerek* %13,6 olarak açıklanmıştır. Diğer yandan genel işsizlik oranı beklentimizi aşarak %11,6 olarak açıklanmıştır. Mevsimsellikten arındırılmış tarım dışı işsizlik oranı ise yine beklentimize paralel olarak artmış ve %13,5 olarak açıklanmıştır.

Kasım 2018 dönemine ilişkin tahminlerimiz işsizlik verilerindeki artışın azalarak da olsa devam etmesi yönünde. Genel işsizlik oranının 0,3 puan artarak %11,9, tarım dışı işsizlik oranının ise 0,4 puan artarak %14 seviyesinde seyretmesini öngörüyoruz. Buna paralel olarak mevsimsellikten arındırılmış tarım dışı işsizlik oranının da 0,5 puan artarak %14 olarak gerçekleşmesini tahmin ediyoruz. Diğer yandan, istihdam oranının 0,5 puan azalarak %47 olarak açıklanmasını bekliyoruz.

Sanayi istihdamının Eylül dönemi değerine ilişkin tahmin ettiğimiz rakam 5 milyon 696 bin kişi olurken, gerçekleşme *tahminlerimizle bire bir örtüşerek* 5 milyon 696 bin kişi olarak açıklanmıştır ve *SPM ilk defa sanayi istihdamını bire bir doğru tahmin eden* kuruluş olmuştur. Tahminlerimize göre Kasım döneminde bu sayının 5 milyon 652 bin kişi seviyesinde seyretmesi beklenmelidir. Aşağıdaki tabloda Kasım dönemine ilişkin tahminlerimiz ve önceki tahminlerimizle gerçekleştirmeleri yer almaktadır.

¹ Gelecek aya ilişkin genel ve tarım dışı işsizlik oranları ile istihdam oranı ve sanayi istihdamı tahminleri ilgili değişkenin kendi geçmiş değerleri ile GYSH ve Sanayi Üretim Endeksi(SÜE)'nin geçmiş değerleri kullanılarak yapılmaktadır.

Gösterge	Kasım 2018	Hatırlatma			
		Ekim 2018		Eylül 2018	
	SPM Tahmin	SPM Tahmin	Gerçekleşen	SPM Tahmin	Gerçekleşen
İşsizlik Oranı (%)	11,9	11,4	11,6	11,0	11,4
Tarım Dışı İşsizlik Oranı (%)	14,0	13,6	13,6	13,2	13,5
MEA Tarım Dışı İşsizlik (%)	14,0	13,6	13,5	13,4	13,3
İstihdam Oranı (%)	47,0	47,6	47,5	48,1	47,8
Sanayi İstihdamı (Bin Kişi)	5652	5696	5696	5719	5699

Kaynak: TÜİK, SPM tahminleri

Sonuç

Kasım döneminde işsizlik verilerindeki artışın azalarak da olsa devam etmesi beklenmelidir. 2018 yılının 3. çeyreğinde gayrisafi sabit sermaye oluşumu %4 küçülmüştür. Diğer yandan Kasım döneminde ihracat bir önceki döneme göre %1 oranında azalırken, ithalat çok ufak bir miktarda (%0,03) olsa da artmaya devam etmiştir. Sanayi üretim endeksine (SÜE) bakılacak olursa ise 3,8 puan düştüğü görülmektedir. Mevsim ve takvim etkilerinden arındırılmış sanayi üretim endeksi ise (SÜE) 0,3 puan azalmıştır. Tüm bu gelişmelerin Kasım dönemi işgücü piyasalarına yansımaları şaşırtıcı olmayacaktır. Yaptığımız sayısal tahminler de bu beklentimizi destekler niteliktedir.

