



tobb etü  
**SPM**

Sosyal Politikalar Uygulama ve Araştırma Merkezi  
Center for Social Policy Research

10/01/2019

## SANAYİDE GELİŞMELER VE İSTİHDAM EĞİLİMLERİ

Pınar KAYNAK, Araştırmacı

### Yönetici Özeti

TÜİK, Eylül 2018 işsizlik oranını %11,4 olarak açıklamıştır. İşsiz sayısı Ağustos dönemine göre %2,2 oranında artarak 3 milyon 749 bin kişi seviyesine çıkarken, işgücü %0,5 oranında azalarak 32 milyon 813 bin kişi olarak açıklanmıştır. İşgücüne katılım oranı (İKO) %54 seviyesinde gerçekleşmiştir. Bu oran Ağustos döneminden 0,3 puan düşüken, geçen yılın aynı döneminden 0,4 puan yüksektir. Sanayi istihdamı ise Ağustos dönemine göre 32 bin kişi azalmıştır.

SPM, 15 Ocak'ta açıklanacak Ekim dönemi işsizlik verilerinde genel işsizlik oranının yatay seyrederek %11,4, tarım dışı işsizlik oranının ise 0,1 puan artarak %13,6 düzeyinde seyretmesini beklemektedir. Diğer yandan, mevsimsellikten arındırılmış tarım dışı işsizlik oranının ise 0,3 puan artarak %13,6; istihdam oranının ise 0,2 puan azalarak %47,6 seviyesinde gerçekleşmesini tahmin etmektedir. Sanayi istihdamının ise ufak bir azalmayla 5 milyon 696 bin kişi seviyesine inmesini beklemektedir.

### TÜİK Verilerinin Seyri(Gerçekleşme)

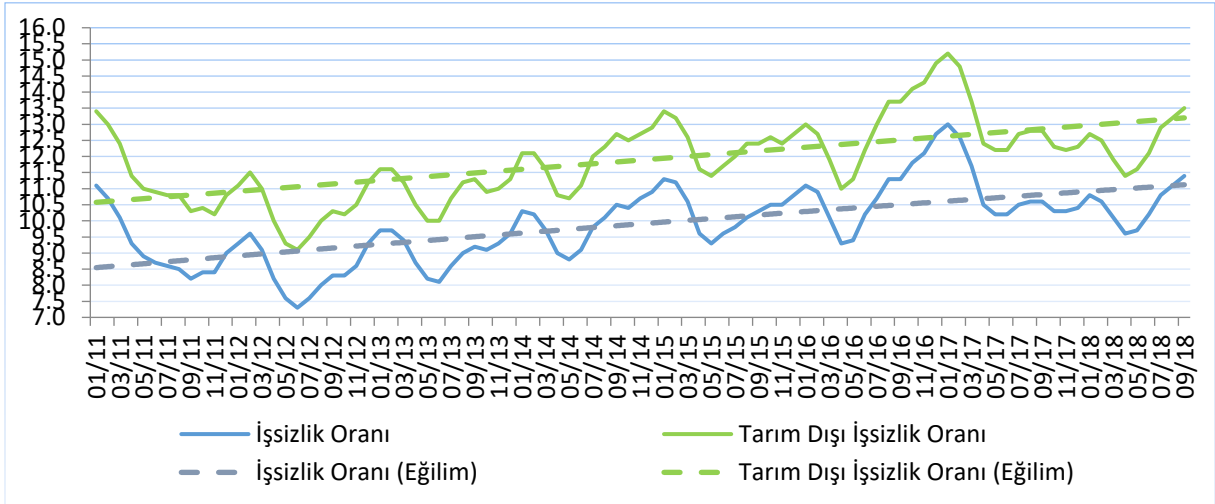
	Eylül 2017 (1)	Ağustos 2018 (2)	Eylül 2018 (3)	Değişim Aylık (3-2)	Değişim Yıllık (3-1)
<b>GÖSTERGE</b>					
İşsizlik oranı (%)	10,6	11,1	11,4	0,3 ↑	0,8 ↑
MA-İşsizlik oranı (%)	10,5	11,2	11,3	0,1 ↑	0,8 ↑
Tarım dışı işsizlik oranı (%)	12,8	13,2	13,5	0,3 ↑	0,7 ↑
MA-Tarım dışı işsizlik oranı (%)	12,6	13,1	13,3	0,2 ↑	0,7 ↑
İşgücü	32 215	32 989	32 813	%0,5 ↓	%1,9 ↑
MA-İşgücü	31 865	32 508	32 474	%0,1 ↓	%1,9 ↑
İşsiz	3 419	3 670	3 749	%2,2 ↑	%9,7 ↑
MA-İşsiz	3 360	3 631	3 676	%1,2 ↑	%9,4 ↑
İşgücüne katılım oranı (%)	53,6	54,3	54,0	0,3 ↓	0,4 ↑
MA-İşgücüne katılım oranı (%)	53,0	53,5	53,4	0,1 ↓	0,4 ↑
İstihdam	28 797	29 318	29 063	%0,9 ↓	%0,9 ↓
MA-İstihdam	28 505	28 878	28 797	%0,3 ↓	%1,0 ↑
Tarım	5 854	5 697	5 590	%1,9 ↓	%4,5 ↓
Sanayi	5 421	5 731	5 699	%0,6 ↓	%5,1 ↑
İnşaat	2 228	2 071	2 005	%3,2 ↓	%10,0 ↓
Hizmet	15 293	15 818	15 771	%0,3 ↓	%3,1 ↑

## İşsizlik

Eylül döneminde işsizlik oranları artmaya devam etmiştir. Hem genel hem de tarım dışı işsizlik oranları 0,3 puan artarak sırasıyla %11,4 ve %13,5 olarak açıklanmıştır.

TÜİK, Eylül 2018 genel işsizlik oranını %11,4 olarak açıklamıştır. Bu oran bir önceki yılın aynı döneminden 0,8 puan, Ağustos 2018 dönemi işsizlik oranından ise 0,3 puan yüksektir. İşsiz sayısı geçtiğimiz yılın aynı dönemine göre %9,7 oranında artmıştır. Genel işsizlik oranına paralel olarak tarım dışı işsizlik oranı da Ağustos dönemine göre 0,3 puan artmış ve %13,5 seviyesine çıkmıştır. Bu oran bir önceki yılın aynı döneminden 0,7 puan yüksektir. Dolayısıyla, işsizlik oranlarındaki artış eğiliminin devam ettiği görülmektedir. Bu oranlar son bir buçuk yılın en yüksek oranlarıdır. Genel işsizlik oranı, tarım dışı işsizlik oranı ve eğilimler Şekil 1’de gösterilmiştir. Her iki işsizlik oranında da Kasım 2012’den bu yana süregelen artış eğilimi devam etmektedir.

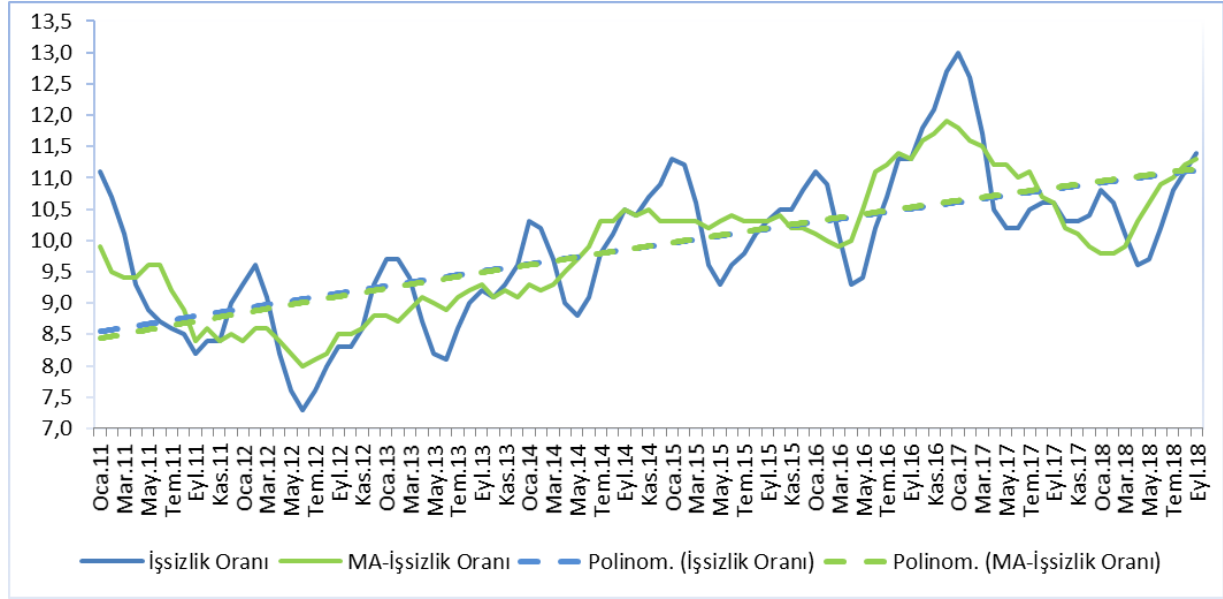
**Şekil 1:** Genel ve Tarım Dışı İşsizlik Oranları



Kaynak: TÜİK

Diğer yandan, mevsim etkilerinden arındırılmış genel işsizlik oranı bir önceki döneme göre 0,1 puan artarak %11,3 oranına ulaşırken, mevsim etkilerinden arındırılmış tarım dışı işsizlik oranı 0,2 puan artarak %13,3 seviyesinde gerçekleşmiştir.

**Şekil 2:** Genel İşsizlik ve Mevsimsellikten Arındırılmış İşsizlik Oranları



Kaynak: TÜİK

## İşgücü

Eylül döneminde işgücü, Ağustos dönemine göre %0,5 oranında azalarak 32 milyon 813 bin kişi olarak açıklanmıştır. Geçen yılın aynı dönemine göre ise %1,9 oranında bir artış görülmektedir. Bu da 598 bin kişinin daha işgücüne katıldığını göstermektedir. Mevsim etkilerinden arındırılmış işgücü bir önceki döneme göre 34 bin kişi azalarak 32 milyon 474 bin kişi seviyesine inmiştir. Bu da bir önceki döneme göre %0,1 oranında bir daralma, geçen yılın aynı dönemine göre ise %1,9 oranında bir genişleme olduğuna işaret etmektedir.

## İşgücüne Katılım Oranı

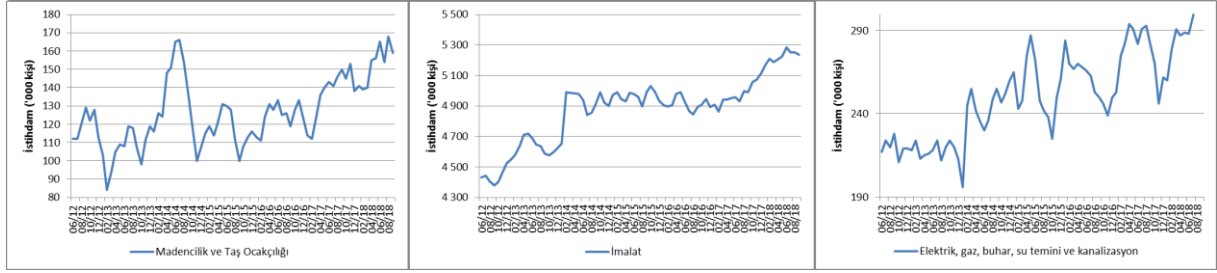
Eylül 2018 toplam işgücüne katılım oranı (İKO) %54 olarak açıklanmıştır. Bu oran Ağustos döneminden 0,3 puan düşük olmakla beraber geçen yılın aynı döneminden 0,4 puan yüksektir. Diğer yandan, mevsim etkilerinden arındırılmış işgücüne katılım oranı da Ağustos dönemine göre 0,1 puan azalarak %53,4 olarak açıklanmıştır. Bu oran geçen yılın aynı döneminden 0,4 puan yüksektir.

## İstihdam

Eylül 2018'de imalat sektöründe istihdam bir önceki döneme göre 16 bin kişi azalarak 5 milyon 235 bin seviyesinde seyrederken, madencilik ve taş ocakçılığı ile altyapı hizmetleri sektörlerinde de toplam istihdam 16 bin kişi azalmıştır. Bunlara paralel olarak sanayi sektörü istihdamı Ağustos dönemine göre 32 bin kişi azalarak 5 milyon 698 bin kişi seviyesine inmiştir. Yıllık bazda hem imalat sektöründeki 246 bin, hem de madencilik ve taş ocakçılığı ile altyapı hizmetleri sektöründe meydana gelen 32 bin kişilik artışa mukabil, sanayi istihdamı yıllık olarak 277 bin kişi artmıştır. Şekil 3'te Haziran 2012'den itibaren sanayi alt sektörlerinde yaratılan istihdam gösterilmektedir.

*Sanayi istihdamı aylık olarak 32 bin kişi azalırken, yıllık olarak 277 bin kişi artmıştır.*

**Şekil 3: Sanayi Alt Sektörlerinde İstihdam Artışı**

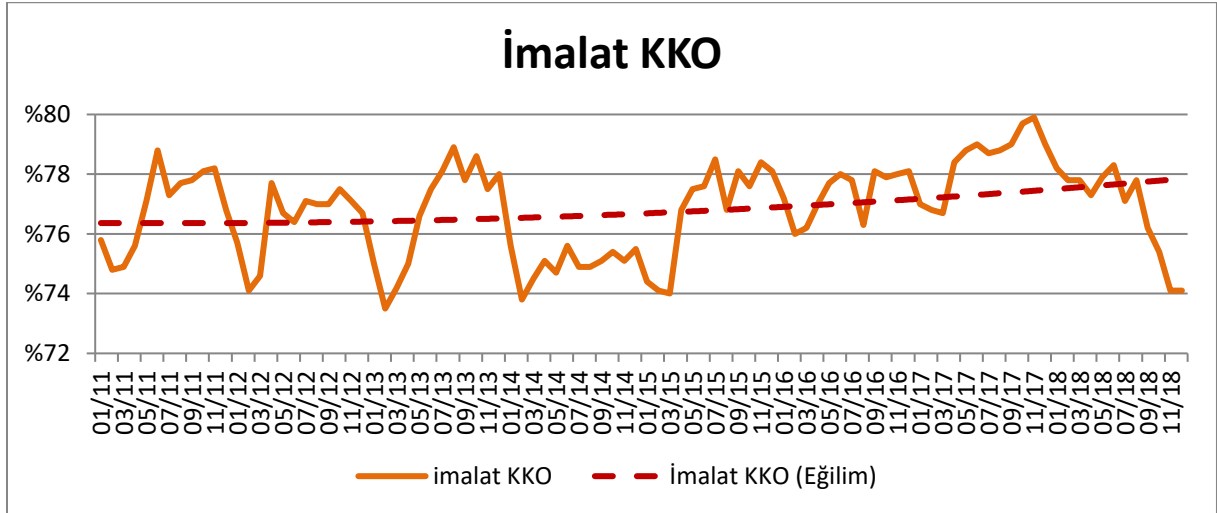


**Kaynak: TÜİK**

### İmalat Sanayi

İmalat sektöründe faaliyet gösteren firmaların yöneticilerinin TCMB İktisadi Yönelim Anketi'ne verdikleri yanıtlara göre hesaplanan "İmalat Sanayi Kapasite Kullanım Oranı" (KKO), Eylül döneminde geçen yılın aynı ayına göre 2,8 puan azalarak %76,2 seviyesine düşmüştür. Bu rakam Ağustos 2018 dönemi imalat sanayi KKO seviyesinden 1,6 puan düşüktür.

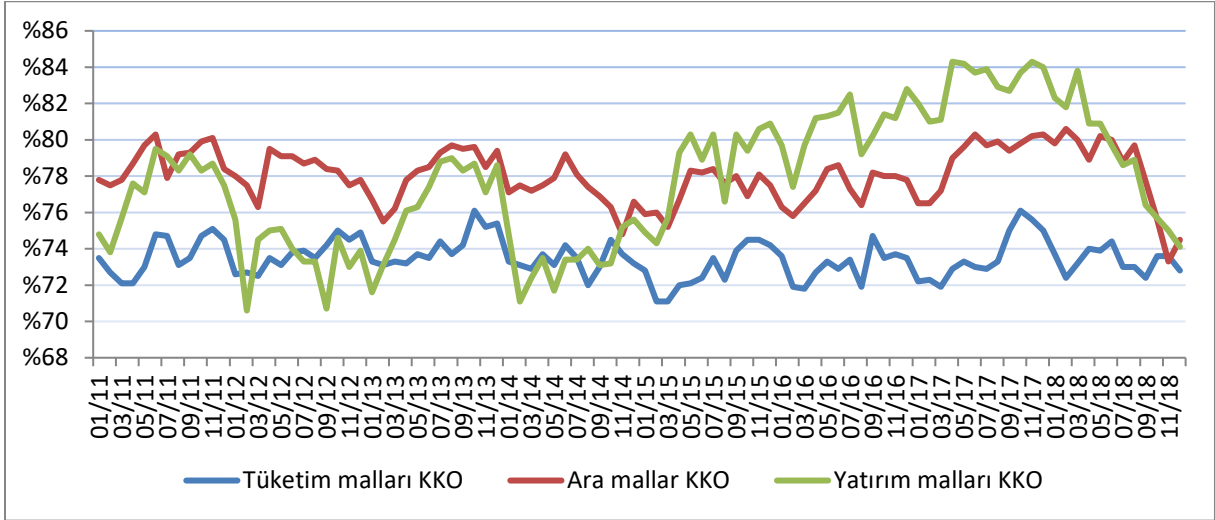
**Şekil 4: İmalat Sanayinde Kapasite Kullanım Oranları ve Eğilim**



**Kaynak: TCMB**

İmalat sanayinin üç alt ana dalı olan tüketim malları, ara mallar ve yatırım malları imalatları için kapasite kullanım oranları, Şekil 5'te gösterilmiştir.

**Şekil 5:** İmalat Sanayi Alt Sektörlerinde Kapasite Kullanım Oranı



**Kaynak:** TCMB

Eylül 2018'de tüketim malları imalatı alt sektöründeki kapasite kullanım oranı bir önceki aya göre 0,6 puan azalarak %72,4 düzeyinde seyretmiştir. Yine aynı dönemde ara malları imalatındaki KKO %79,7'den %77,7'ye; yatırım malları imalatındaki KKO ise %78,9'dan %76,4'e inmiştir. Dolayısıyla, tüketim ve yatırım malları KKO'larının yeniden düşüşe geçtiği; ara malları KKO'sundaki azalma eğiliminin ise devam ettiği görülmektedir.

#### Tahminler<sup>1</sup>

Geçtiğimiz ay yayımlanan bültenimizde işsizlik verilerindeki artışın son bulmasını beklediğimizi belirtmiştik. 17 Aralık tarihinde açıklanan Eylül 2018 dönemi işsizlik oranı beklentilerimizin aksine artmaya devam etmiştir. Hem genel, hem de tarım dışı işsizlik oranları 0,3 puan artarak sırasıyla %11,4 ve %13,5 olarak açıklanmıştır. Mevsimsellikten arındırılmış tarım dışı işsizlik oranı ise 0,2 puan artarak %13,3 oranında gerçekleşmiştir.

Ekim 2018 dönemine ilişkin tahminlerimiz işsizlik verilerindeki artışın azalarak da olsa devam etmesi yönünde. Genel işsizlik oranının yatay seyrederek %11,4, tarım dışı işsizlik oranının ise 0,1 puan artarak %13,6 seviyesinde seyretmesini öngörüyoruz. Mevsimsellikten arındırılmış tarım dışı işsizlik oranının ise 0,3 puan artarak %13,6 olarak gerçekleşmesini bekliyoruz. Diğer yandan, istihdam oranının 0,2 puan azalarak %47,6 olarak açıklanmasını bekliyoruz.

Sanayi istihdamının Eylül dönemi değerine ilişkin tahmin ettiğimiz rakam 5 milyon 719 bin kişi olurken, gerçekleşme 5 milyon 698 bin kişi olmuştur. Tahminlerimize göre Ekim döneminde bu sayının 5 milyon 696 bin kişi seviyesinde seyretmesi beklenmelidir. Aşağıdaki tabloda Ekim dönemine ilişkin tahminlerimiz ve önceki tahminlerimizle gelişmelerini görmek mümkündür.

<sup>1</sup> Gelecek aya ilişkin genel ve tarım dışı işsizlik oranları ile istihdam oranı ve sanayi istihdamı tahminleri ilgili değişkenin kendi geçmiş değerleri ile GYSH ve Sanayi Üretim Endeksi(SÜE)'nin geçmiş değerleri kullanılarak yapılmaktadır.

Gösterge	Ekim 2018	Hatırlatma			
		Eylül 2018		Ağustos 2018	
	SPM Tahmin	SPM Tahmin	Gerçekleşen	SPM Tahmin	Gerçekleşen
İşsizlik Oranı (%)	11,4	11,0	11,4	11,0	11,1
Tarım Dışı İşsizlik Oranı (%)	13,6	13,2	13,5	13,0	13,2
MEA Tarım Dışı İşsizlik (%)	13,6	13,4	13,3	13,0	13,1
İstihdam Oranı (%)	47,6	48,1	47,8	48,2	48,3
Sanayi İstihdamı (Bin Kişi)	5696	5719	5699	5708	5731

Kaynak: TÜİK, SPM tahminleri

### Sonuç

Ekim döneminde işsizlik verilerindeki artışın azalarak da olsa devam etmesi beklenmelidir. Eylül döneminde ihracat bir önceki döneme göre %17 oranında artarken Ekim döneminde %9 oranında artmıştır. Dolayısıyla ihracat artışında ciddi bir düşüş söz konusudur. Diğer yandan, yatırım malları ithalatı sadece %1 oranında artarken, hammadde ithalatı %1 oranında azalmıştır. Yine aynı dönemde takvim ve mevsim etkilerinden arındırılmış sanayi üretim endeksi (SÜE) 2,2 puan azalmıştır. Tüm bu gelişmeler ekonomide durgunluğun işareti olarak kabul edilebilir ve Ekim dönemi işgücü piyasalarına yansımaları şaşırtıcı olmayacaktır. Yaptığımız sayısal tahminler de bu beklentimizi destekler niteliktedir.

