



tobb etü  
**SPM**

Sosyal Politikalar Uygulama ve Araştırma Merkezi  
Center for Social Policy Research

10/12/2018

## SANAYİDE GELİŞMELER VE İSTİHDAM EĞİLİMLERİ

Pınar KAYNAK, Araştırmacı

### Yönetici Özeti

TÜİK, Ağustos 2018 işsizlik oranını %11,1 olarak açıklamıştır. İşsiz sayısı Temmuz dönemine göre %3,9 oranında artarak 3 milyon 670 bin kişi seviyesine çıkarken, işgücü %0,6 oranında artarak 32 milyon 989 bin kişi olarak açıklanmıştır. İşgücüne katılım oranı (İKO) %54,3 seviyesinde gerçekleşmiştir. Bu oran Temmuz döneminden 0,3 puan, geçen yılın aynı döneminden 0,6 puan yüksektir. Sanayi istihdamı ise Temmuz dönemine göre 27 bin kişi artmıştır.

SPM, 17 Aralık'ta açıklanacak Eylül dönemi işsizlik verilerinde genel işsizlik oranının 0,1 puan azalarak %11, tarım dışı işsizlik oranının ise sabit kalarak %13,2 düzeyinde seyretmesini beklemektedir. Diğer yandan, mevsimsellikten arındırılmış tarım dışı işsizlik oranının ise 0,4 puan artarak %13,4 oranında gerçekleşmesini tahmin etmektedir. İstihdam oranının 0,2 puan azalarak %48,1 seviyesine inmesini, sanayi istihdamının ise ufak bir azalmayla 5 milyon 719 bin kişi seviyesinde seyretmesini tahmin etmektedir.

### TÜİK Verilerinin Seyri(Gerçekleşme)

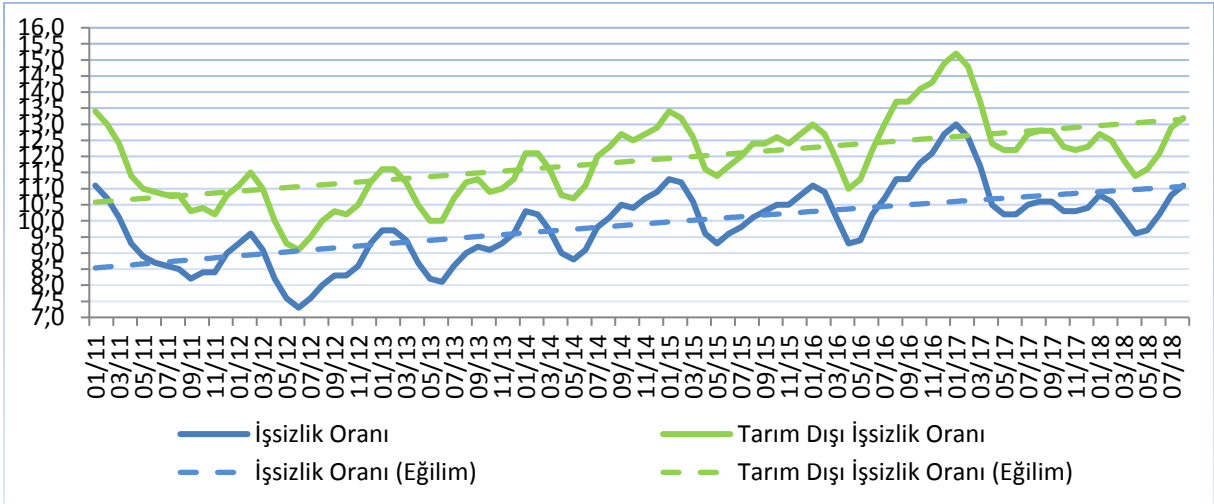
GÖSTERGE	Ağustos	Temmuz	Ağustos	Değişim	Değişim
	2017	2018	2018		
	(1)	(2)	(3)	Aylık	Yıllık
				(3-2)	(3-1)
İşsizlik oranı (%)	10,6	10,8	11,1	0,3 ↑	0,5 ↑
MA-İşsizlik oranı (%)	10,6	11,0	11,2	0,2 ↑	0,6 ↑
Tarım dışı işsizlik oranı (%)	12,8	12,9	13,2	0,3 ↑	0,4 ↑
MA-Tarım dışı işsizlik oranı (%)	12,6	13,0	13,0	0,0 ↔	0,4 ↑
İşgücü	32 233	32 796	32 989	%0,6 ↑	%2,3 ↑
MA-İşgücü	31 742	32 310	32 518	%0,6 ↑	%2,4 ↑
İşsiz	3 404	3 531	3 670	%3,9 ↑	%7,8 ↑
MA-İşsiz	3 371	3 570	3 627	%1,6 ↑	%7,6 ↑
İşgücüne katılım oranı (%)	53,7	54,0	54,3	0,3 ↑	0,6 ↑
MA-İşgücüne katılım oranı (%)	52,9	53,2	53,5	0,3 ↑	0,6 ↑
İstihdam	28 828	29 265	29 318	%0,2 ↑	%1,7 ↑
MA-İstihdam	28 371	28 740	28 891	%0,5 ↑	%1,8 ↑
Tarım	5 953	5 774	5 697	%1,3 ↓	%4,3 ↓
Sanayi	5 437	5 703	5 730	%0,5 ↑	%5,4 ↑
İnşaat	2 279	2 020	2 071	%2,5 ↑	%9,1 ↓
Hizmet	15 159	15 768	15 820	%0,3 ↑	%4,4 ↑

## İşsizlik

Ağustos döneminde genel işsizlik oranının artışa devam ederek %11,1 seviyesine çıktığı görülmüştür. Buna paralel olarak, tarım dışı işsizlik oranı da 0,3 puan artarak %13,2 seviyesini görmüştür.

TÜİK, Ağustos 2018 genel işsizlik oranını %11,1 olarak açıklamıştır. Bu oran bir önceki yılın aynı döneminden 0,5 puan, Temmuz 2018 dönemi işsizlik oranından ise 0,3 puan yüksektir. İşsiz sayısı ise geçtiğimiz yılın aynı dönemine göre %7,8 oranında artmıştır. Genel işsizlik oranına paralel olarak tarım dışı işsizlik oranı da Temmuz dönemine göre 0,3 puan artmış ve %13,2 seviyesinde seyretmiştir. Bu oran bir önceki yılın aynı döneminden 0,4 puan yüksektir. Dolayısıyla, işsizlik oranlarındaki artış eğiliminin devam ettiği görülmektedir. Bu oranlar son bir buçuk yılın en yüksek oranlarıdır. Genel işsizlik oranı, tarım dışı işsizlik oranı ve eğilimler Şekil 1’de gösterilmiştir. Her iki işsizlik oranında da Kasım 2012’den bu yana süregelen artış eğilimi devam etmektedir.

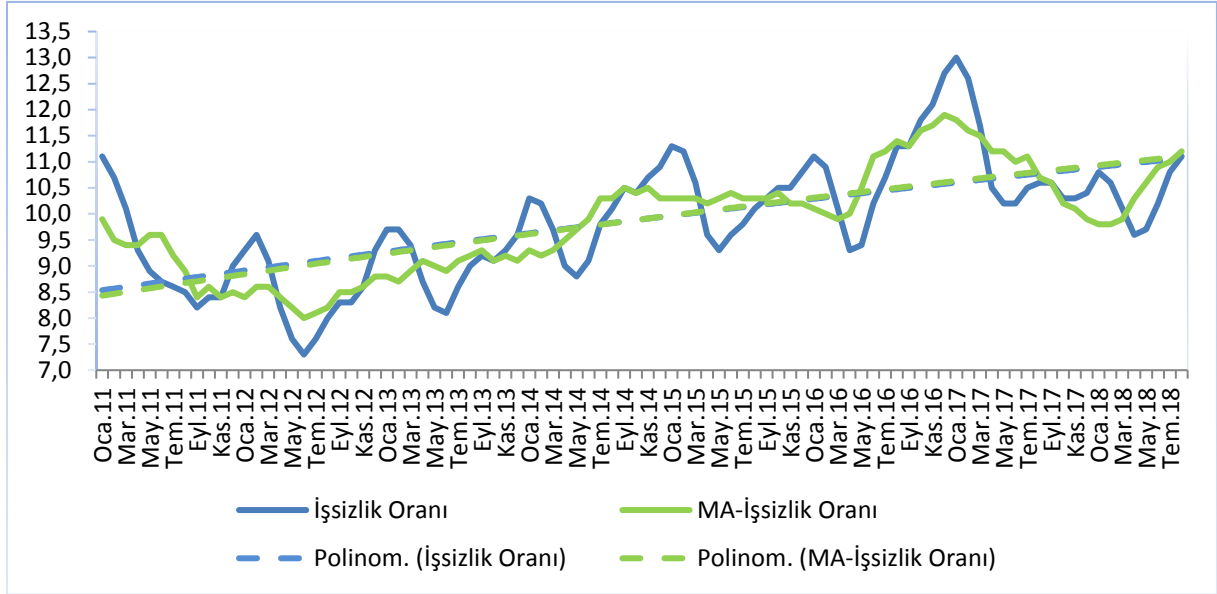
**Şekil 1:** Genel ve Tarım Dışı İşsizlik Oranları



Kaynak: TÜİK

Diğer yandan, hem mevsim etkilerinden arındırılmış genel işsizlik oranı bir önceki döneme göre 0,2 puan artarken, mevsim etkilerinden arındırılmış tarım dışı işsizlik oranı sabit kalarak sırasıyla %11,2 ve %13 seviyelerinde gerçekleşmiştir.

**Şekil 2:** Genel İşsizlik ve Mevsimsellikten Arındırılmış İşsizlik Oranları



Kaynak: TÜİK

### İşgücü

Ağustos döneminde işgücü, Temmuz dönemine göre %0,6 oranında artarak 32 milyon 989 bin kişi olarak açıklanmıştır. Geçen yılın aynı dönemine göre ise %2,3 oranında bir artış görülmektedir. Bu da 756 bin kişinin daha işgücüne katıldığını göstermektedir. Mevsim etkilerinden arındırılmış işgücü bir önceki döneme göre 208 bin kişi artarak 32 milyon 518 bin kişi seviyesine yükselmiştir. Bu da bir önceki döneme göre %0,6 oranında, geçen yılın aynı dönemine göre ise %2,4 oranında bir genişleme olduğuna işaret etmektedir.

### İşgücüne Katılım Oranı

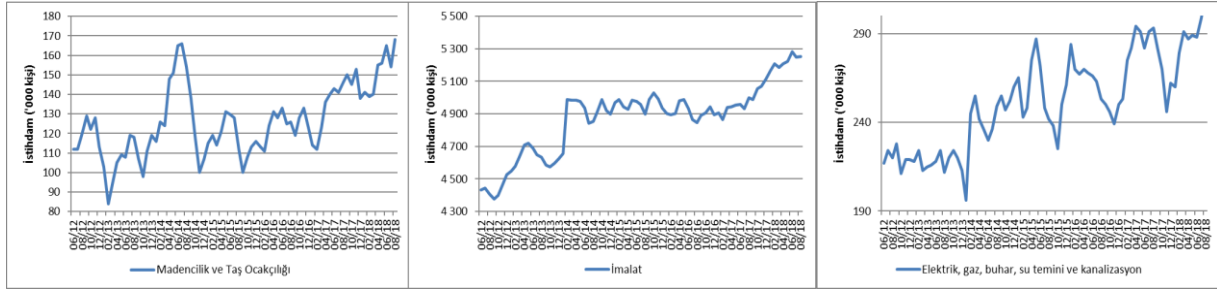
Ağustos 2018 toplam işgücüne katılım oranı (İKO) %54,3 olarak açıklanmıştır. Bu oran Temmuz döneminden 0,3 puan, geçen yılın aynı döneminden ise 0,6 puan yüksektir. Benzer şekilde mevsim etkilerinden arındırılmış işgücüne katılım oranı da Temmuz dönemine göre 0,3 puan artarak %53,5 olarak açıklanmıştır. Bu oran geçen yılın aynı döneminden 0,6 puan yüksektir.

### İstihdam

Ağustos 2018'de imalat sektöründe istihdam bir önceki döneme göre bin kişi artarak 5 milyon 251 bin seviyesinde seyrederken, madencilik ve taş ocakçılığı ile altyapı hizmetleri sektörlerinde toplam istihdam 27 bin kişi artmıştır. Bunlara paralel olarak sanayi sektörü istihdamı Temmuz dönemine göre 27 bin kişi artarak 5 milyon 730 bin seviyesine ulaşmıştır. Yıllık bazda hem imalat sektöründeki 253 bin, hem de madencilik ve taş ocakçılığı ile altyapı hizmetleri sektöründe meydana gelen 41 bin kişilik artışa mukabil, sanayi istihdamı yıllık olarak 293 bin kişi artmıştır. Şekil 3'te Haziran 2012'den itibaren sanayi alt sektörlerinde yaratılan istihdam gösterilmektedir.

*Sanayi istihdamı aylık olarak 27 bin kişi, yıllık olarak 293 bin kişi artmıştır.*

**Şekil 3: Sanayi Alt Sektörlerinde İstihdam Artışı**

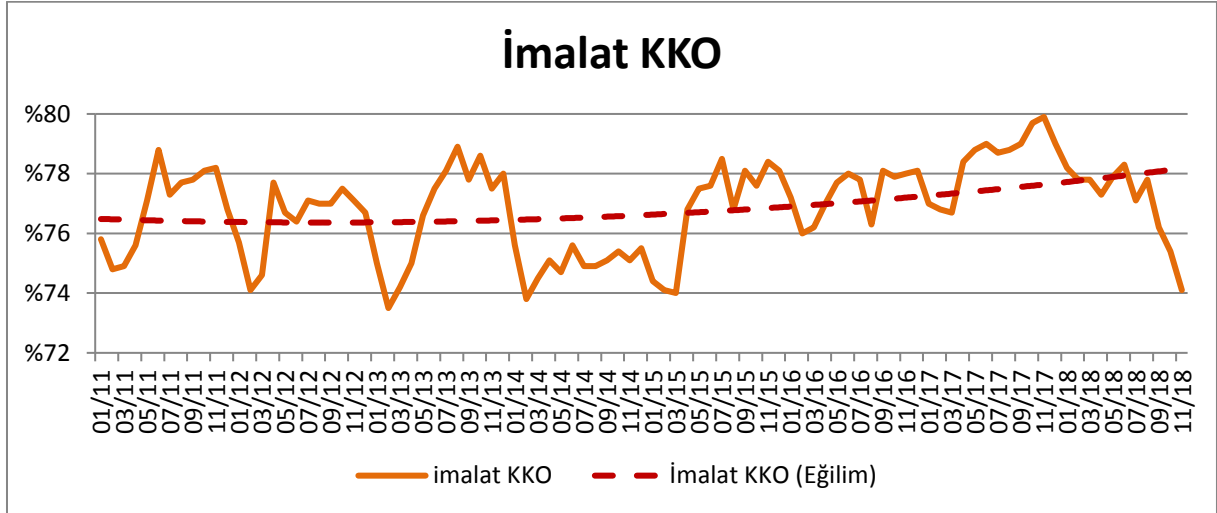


Kaynak: TÜİK

### İmalat Sanayi

İmalat sektöründe faaliyet gösteren firmaların yöneticilerinin TCMB İktisadi Yönelim Anketi'ne verdikleri yanıtlara göre hesaplanan "İmalat Sanayi Kapasite Kullanım Oranı" (KKO), Ağustos döneminde geçen yılın aynı ayına göre bir puan azalarak %77,8 seviyesine düşmüştür. Bu rakam Temmuz 2018 dönemi imalat sanayi KKO seviyesinden 0,7 puan yüksektir.

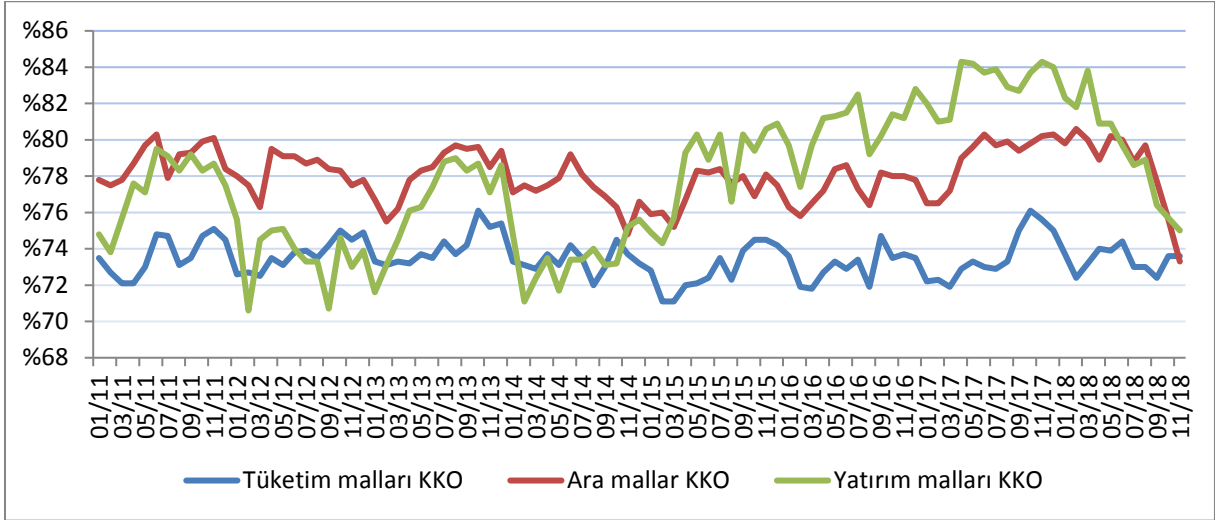
**Şekil 4: İmalat Sanayinde Kapasite Kullanım Oranları ve Eğilim**



Kaynak: TCMB

İmalat sanayinin üç alt ana dalı olan tüketim malları, ara mallar ve yatırım malları imalatları için kapasite kullanım oranları, Şekil 5'te gösterilmiştir.

**Şekil 5:** İmalat Sanayi Alt Sektörlerinde Kapasite Kullanım Oranı



Kaynak: TCMB

Ağustos 2018’de tüketim malları imalatı alt sektöründeki kapasite kullanım oranı bir önceki ayla aynı kalarak %73 düzeyinde seyretmiştir. Yine aynı dönemde ara malları imalatındaki KKO %78,8’den %79,7’ye; yatırım malları imalatındaki KKO ise %78,6’dan %78,9’a çıkmıştır. Dolayısıyla, ara ve yatırım malları KKO’larındaki azalma eğiliminin durulduğu görülmektedir.

#### Tahminler<sup>1</sup>

Geçtiğimiz ay yayımlanan bültenimizde işsizlik verilerinde artış beklediğimizi belirtmiştik. 15 Kasım tarihinde açıklanan Ağustos 2018 dönemi işsizlik oranı beklentilerimizin de üstünde artmıştır. Hem genel hem de tarım dışı işsizlik oranı 0,3 puan artarak sırasıyla %11,1 ve %13,2 olarak açıklanmıştır. Mevsimsellikten arındırılmış tarım dışı işsizlik oranı ise yatay seyrederek %13 düzeyinde gerçekleşmiştir.

Eylül 2018 dönemine ilişkin tahminlerimiz işsizlik verilerindeki artışın şiddetini azaltarak da olsa devam etmesi yönünde. Genel işsizlik oranının 0,1 puan azalarak %11, tarım dışı işsizlik oranının ise yatay seyrederek %13,2 seviyesine seyretmesini öngörüyoruz. Mevsimsellikten arındırılmış tarım dışı işsizlik oranının 0,4 puan artarak %13,4; istihdam oranının ise 0,2 puan azalarak %48,1 seviyelerinde gerçekleşmesini bekliyoruz.

Sanayi istihdamının Ağustos dönemi değerine ilişkin tahmin ettiğimiz rakam 5 milyon 708 bin kişi olurken, gerçekleşme 5 milyon 730 bin kişi olmuştur. Tahminlerimize göre Eylül döneminde bu sayının 5 milyon 719 bin kişi seviyesinde seyretmesi beklenmelidir. Aşağıdaki tabloda Eylül dönemine ilişkin tahminlerimiz ve önceki tahminlerimizle gerçekleşmeleri yer almaktadır.

<sup>1</sup> Gelecek aya ilişkin genel ve tarım dışı işsizlik oranları ile istihdam oranı ve sanayi istihdamı tahminleri ilgili değişkenin kendi geçmiş değerleri ile GYSH ve Sanayi Üretim Endeksi(SÜE)’nin geçmiş değerleri kullanılarak yapılmaktadır.

Gösterge	Eylül 2018	Hatırlatma			
		Ağustos 2018		Temmuz 2018	
	SPM Tahmin	SPM Tahmin	Gerçekleşen	SPM Tahmin	Gerçekleşen
İşsizlik Oranı (%)	11,0	11,0	11,1	10,6	10,8
Tarım Dışı İşsizlik Oranı (%)	13,2	13,0	13,2	12,7	12,9
MEA Tarım Dışı İşsizlik (%)	13,4	13,0	13,0	13,1	13,0
İstihdam Oranı (%)	48,1	48,2	48,3	48,5	48,2
Sanayi İstihdamı (Bin Kişi)	5719	5708	5730	5733	5703

Kaynak: TÜİK, SPM tahminleri

### Sonuç

İşsizlik verilerinde Ağustos döneminde gözlediğimiz yukarı yönlü eğilimin Eylül döneminde dizginlenmesi beklenmelidir. Eylül döneminde ihracat bir önceki döneme göre %17 oranında artarken; yatırım malları ithalatı %10, hammadde ithalatı ise %11 oranında artmıştır. Yine aynı dönemde sanayi üretim endeksi ise (SÜE) 14,1 puan artmıştır. Tüm bu gelişmeler ekonomide yeniden bir kıpırdanmanın işareti olarak kabul edilebilir ve Eylül dönemi işgücü piyasasına da yansımaları beklenmelidir. Yaptığımız sayısal tahminler de bu beklentimizi destekler niteliktedir.