



tobb etü  
**SPM**

Sosyal Politikalar Uygulama ve Araştırma Merkezi  
Center for Social Policy Research

12/11/2018

## SANAYİDE GELİŞMELER VE İSTİHDAM EĞİLİMLERİ

Pınar KAYNAK, Araştırmacı

### Yönetici Özeti

TÜİK, Temmuz 2018 işsizlik oranını %10,8 olarak açıklamıştır. İşsiz sayısı Haziran dönemine göre %6,5 oranında artarak 3 milyon 531 bin kişi seviyesine çıkarken, işgücü %0,5 oranında artarak 32 milyon 796 bin kişi seviyesine çıkmıştır. İşgücüne katılım oranı (İKO) ise %54 olarak açıklanmıştır. Bu oran Haziran döneminden 0,2 puan, geçen yılın aynı döneminden 0,3 puan yüksektir. Sanayi istihdamı ise Haziran dönemine göre 34 bin kişi azalmıştır.

SPM, 15 Kasım'da açıklanacak Temmuz dönemi genel işsizlik oranınının 0,2 puan artarak %11 düzeyine, tarım dışı işsizlik oranınının ise 0,1 puan artarak %13 seviyesine çıkmasını beklemektedir. Mevsimsellikten arındırılmış tarım dışı işsizlik ve istihdam oranlarınının ise sabit kalarak sırasıyla %13 ve %48,2 oranlarında seyretmesini tahmin etmektedir. Sanayi istihdamınının ufak bir artışla 5 milyon 708 bin kişi seviyesinde gerçekleşmesini beklemektedir.

### TÜİK Verilerinin Seyri(Gerçekleşme)

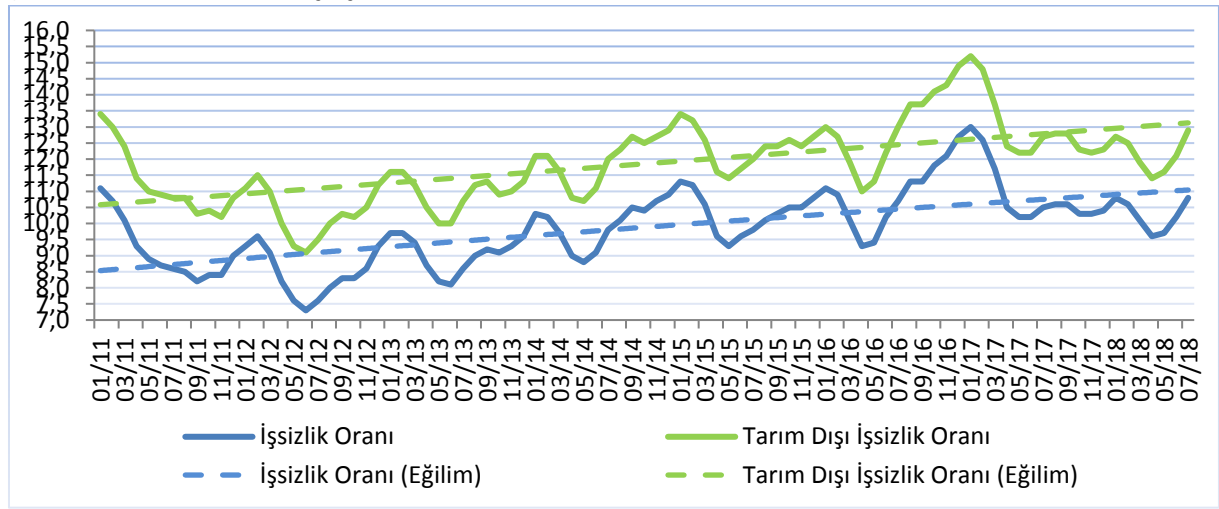
GÖSTERGE	Temmuz	Haziran	Temmuz	Değişim	Değişim
	2017	2018	2018	Aylık	Yıllık
	(1)	(2)	(3)	(3-2)	(3-1)
İşsizlik oranı (%)	10,7	10,2	10,8	0,6 ↑	0,1 ↑
MA-İşsizlik oranı (%)	11,0	10,9	11,0	0,1 ↑	0,0 ↔
Tarım dışı işsizlik oranı (%)	13,0	12,1	12,9	0,8 ↑	0,1 ↓
MA-Tarım dışı işsizlik oranı (%)	13,1	12,8	13,0	0,2 ↑	0,1 ↓
İşgücü	32 200	32 629	32 796	%0,5 ↑	%1,9 ↑
MA-İşgücü	31 681	32 248	32 295	%0,5 ↑	%1,9 ↑
İşsiz	3 443	3 315	3 531	%6,5 ↑	%2,6 ↑
MA-İşsiz	3 484	3 509	3 562	%1,5 ↑	%2,2 ↑
İşgücüne katılım oranı (%)	53,7	53,8	54,0	0,2 ↑	0,3 ↑
MA-İşgücüne katılım oranı (%)	52,9	53,2	53,2	0,0 ↔	0,3 ↑
İstihdam	28 758	29 314	29 265	%0,2 ↓	%1,8 ↑
MA-İstihdam	28 197	28 739	28 733	%0,02 ↓	%1,9 ↑
Tarım	6 021	5 624	5 774	%2,7 ↑	%4,1 ↓
Sanayi	5 363	5 737	5 703	%0,6 ↓	%6,3 ↑
İnşaat	2 184	2 110	2 020	%4,3 ↓	%7,5 ↓
Hizmet	15 189	15 843	15 768	%0,5 ↓	%3,8 ↑

## İşsizlik

Temmuz döneminde de işsizlik oranının çift hanelerde kaldığı görülmüştür. Genel işsizlik oranı Haziran dönemine göre 0,6 puan artarak %10,8 seviyesine çıkarken, tarım dışı işsizlik oranı 0,8 puan artarak %12,9 seviyesini görmüştür.

TÜİK, Temmuz 2018 genel işsizlik oranını %10,8 olarak açıklamıştır. Bu oran bir önceki yılın aynı döneminden 0,1 puan, Haziran 2018 dönemi işsizlik oranından ise 0,6 puan yüksektir. İşsiz sayısı ise geçtiğimiz yılın aynı dönemine göre %2,6 oranında artmıştır. Genel işsizlik oranına paralel olarak tarım dışı işsizlik oranı da Haziran dönemine göre 0,8 puan artmış ve %12,9 seviyesinde seyretmiştir. Bu oran bir önceki yılın aynı döneminden 0,1 puan düşüktür. Dolayısıyla, işsizlik oranlarındaki artış eğiliminin daha da güçlenerek devam ettiği görülmektedir. Genel işsizlik oranı, tarım dışı işsizlik oranı ve eğilimler Şekil 1’de gösterilmiştir. Her iki işsizlik oranında da Kasım 2012’den bu yana süregelen artış eğilimi devam etmektedir.

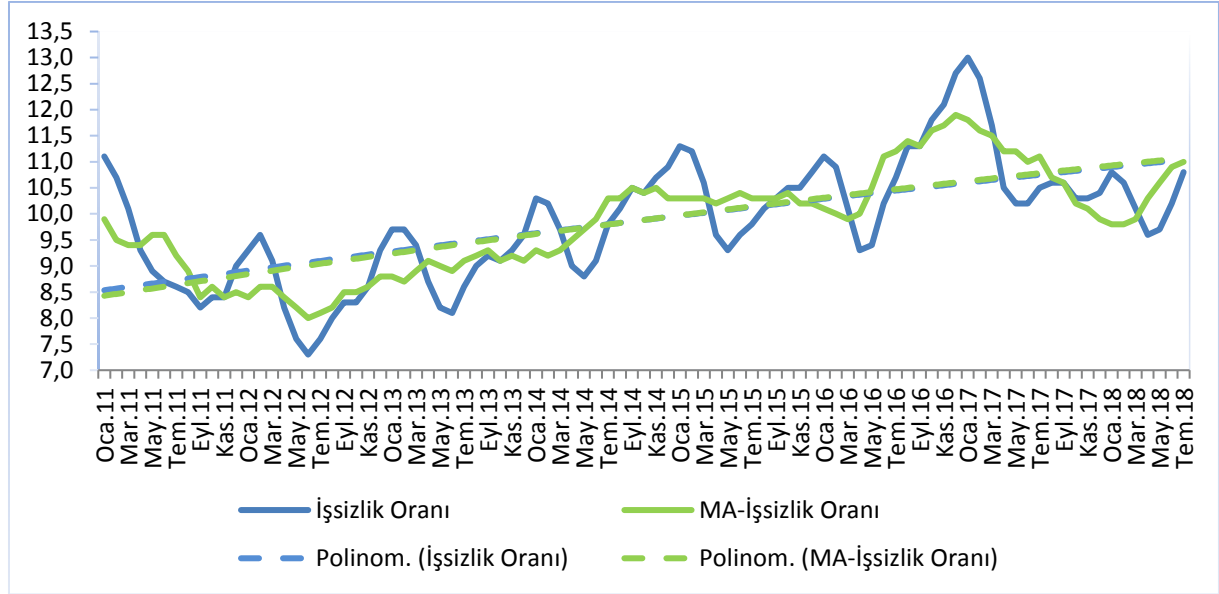
**Şekil 1:** Genel ve Tarım Dışı İşsizlik Oranları



Kaynak: TÜİK

Diğer yandan, hem mevsim etkilerinden arındırılmış genel işsizlik oranı bir önceki döneme göre 0,1 puan artarken, mevsim etkilerinden arındırılmış tarım dışı işsizlik oranı 0,2 puan artarak sırasıyla %11 ve %13 seviyelerinde gerçekleşmiştir.

**Şekil 2:** Genel İşsizlik ve Mevsimsellikten Arındırılmış İşsizlik Oranları



Kaynak: TÜİK

### İşgücü

Temmuz döneminde işgücü, Haziran dönemine göre %0,5 oranında artarak 32 milyon 796 bin kişi olarak açıklanmıştır. Geçen yılın aynı dönemine göre ise yaklaşık %2 oranında bir artış görülmektedir. Bu da 596 bin kişinin daha işgücüne katıldığını göstermektedir. Mevsim etkilerinden arındırılmış işgücü bir önceki döneme göre 47 bin kişi artarak 32 milyon 295 bin kişi seviyesine yükselmiştir. Bu da bir önceki döneme göre %0,1 oranında, geçen yılın aynı dönemine göre ise %1,9 oranında bir genişleme olduğuna işaret etmektedir.

### İşgücüne Katılım Oranı

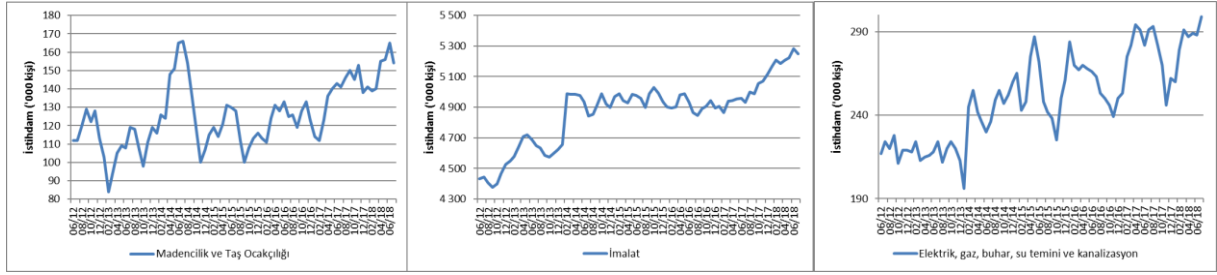
Temmuz 2018 toplam işgücüne katılım oranı (İKO) %54 olarak açıklanmıştır. Bu oran Haziran döneminden 0,2 puan, geçen yılın aynı döneminden ise 0,3 puan yüksektir. Mevsim etkilerinden arındırılmış işgücüne katılım oranı ise Haziran dönemine göre aynı kalarak %53,2 olarak açıklanmıştır. Bu oran geçen yılın aynı döneminden 0,3 puan yüksektir.

### İstihdam

Temmuz 2018’de imalat sektöründe istihdam bir önceki döneme göre 33 bin kişi azalarak 5 milyon 250 bin seviyesinde seyrederken, madencilik ve taş ocaklığı ile altyapı hizmetleri sektörlerinde toplam istihdam değişmemiştir. Bunlara paralel olarak sanayi sektörü istihdamı Haziran dönemine göre 34 bin kişi azalarak 5 milyon 703 bin seviyesine ulaşmıştır. Yıllık bazda hem imalat sektöründeki 319 bin, hem de madencilik ve taş ocaklığı ile altyapı hizmetleri sektöründe meydana gelen 21 bin kişilik artışa mukabil, sanayi istihdamı yıllık olarak 340 bin kişi artmıştır. Şekil 3’te Haziran 2012’den itibaren sanayi alt sektörlerinde yaratılan istihdam gösterilmektedir.

*Sanayi istihdamı aylık olarak 34 bin kişi azalırken, yıllık olarak 340 bin kişi artmıştır.*

**Şekil 3: Sanayi Alt Sektörlerinde İstihdam Artışı**

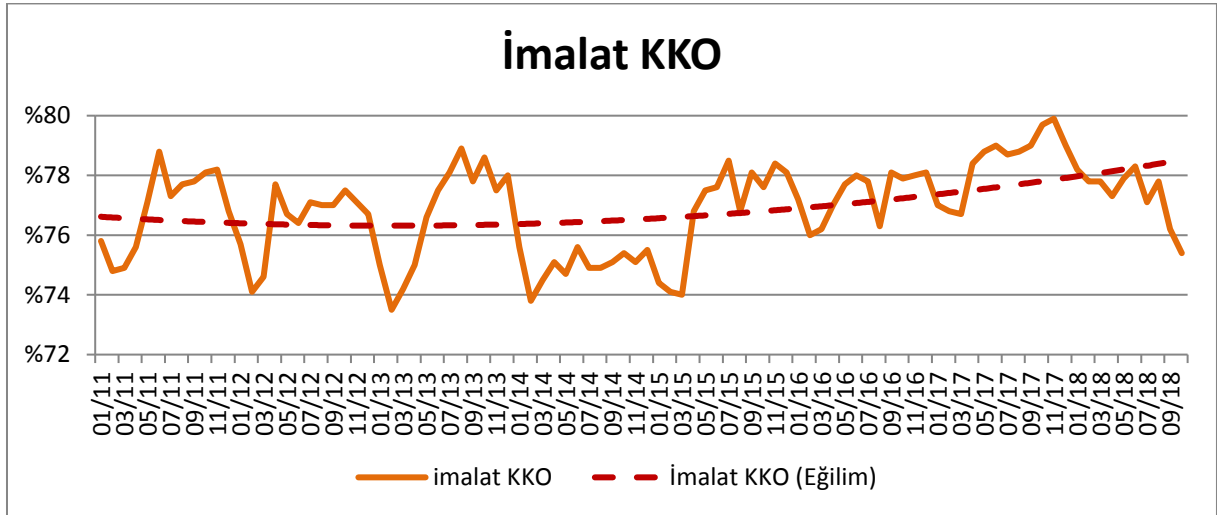


Kaynak: TÜİK

### İmalat Sanayi

İmalat sektöründe faaliyet gösteren firmaların yöneticilerinin TCMB İktisadi Yönelim Anketi'ne verdikleri yanıtlara göre hesaplanan "İmalat Sanayi Kapasite Kullanım Oranı" (KKO), Temmuz döneminde geçen yılın aynı ayına göre 1,6 puan azalarak %77,1 seviyesine düşmüştür. Bu rakam Haziran 2018 dönemi imalat sanayi KKO seviyesinden 1,2 puan düşüktür.

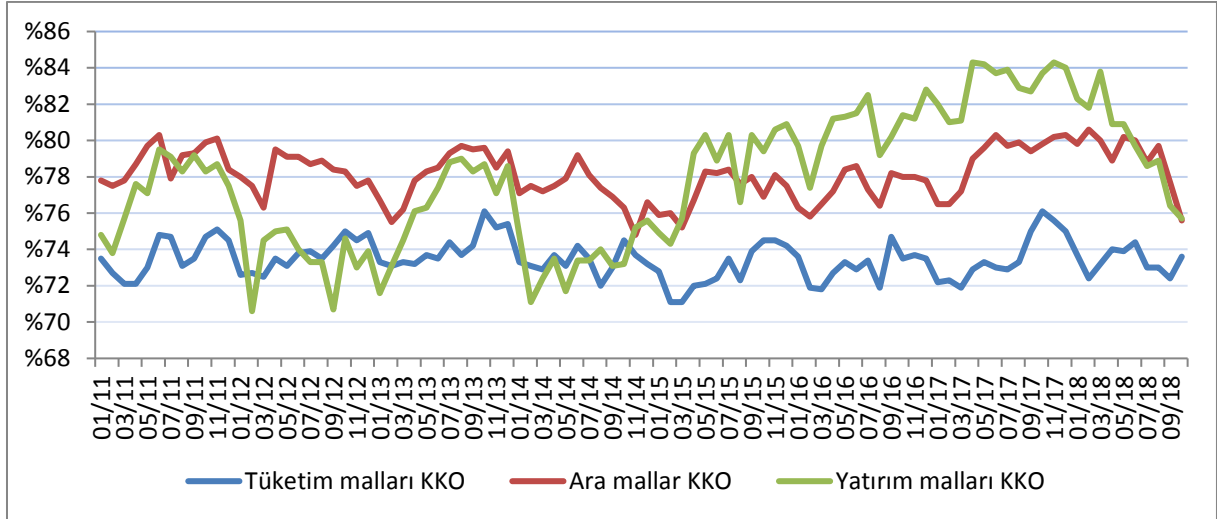
**Şekil 4: İmalat Sanayinde Kapasite Kullanım Oranları ve Eğilim**



Kaynak: TCMB

İmalat sanayinin üç alt ana dalı olan tüketim malları, ara mallar ve yatırım malları imalatları için kapasite kullanım oranları, Şekil 5'te gösterilmiştir.

**Şekil 5:** İmalat Sanayi Alt Sektörlerinde Kapasite Kullanım Oranı



Kaynak: TCMB

Temmuz 2018'de tüketim malları imalatı alt sektöründeki kapasite kullanım oranı bir önceki aya göre 1,4 puan azalarak %73 düzeyine inmiştir. Yine aynı dönemde ara malları imalatındaki KKO %80'den %78,8'e; yatırım malları imalatındaki KKO ise %79,7'den %78,6'ya inmiştir. Dolayısıyla, tüketim, ara ve yatırım malları KKO'larının hepsinde azalma eğiliminin devam ettiği görülmektedir.

#### Tahminler<sup>1</sup>

Geçtiğimiz ay yayımlanan bültenimizde işsizlik verilerinde artış beklediğimizi belirtmiştik. 15 Ekim tarihinde açıklanan Temmuz 2018 dönemi işsizlik oranı beklentilerimizin de üstünde artmıştır. Genel işsizlik oranı 0,6 puan, tarım dışı işsizlik oranı ise 0,8 puan artarak sırasıyla %10,8 ve %12,9 olarak açıklanmıştır. Benzer şekilde, mevsimsellikten arındırılmış tarım dışı işsizlik oranı da tahminimizin üstünde artarak %13 düzeyinde seyretmiştir.

Ağustos 2018 dönemine ilişkin tahminlerimiz işsizlik verilerindeki artışın şiddetini azaltarak da olsa devam etmesi yönünde. Genel işsizlik oranının 0,2 puan artarak %11, tarım dışı işsizlik oranının ise 0,1 puan artarak %13 seviyesine çıkmasını öngörüyoruz. Mevsimsellikten arındırılmış tarım dışı işsizlik oranı ve istihdam oranının ise sabit kalarak sırasıyla %13 ve %48,2 düzeyinde seyreteceklerini bekliyoruz.

Sanayi istihdamının Temmuz dönemi değerine ilişkin tahmin ettiğimiz rakam 5 milyon 733 bin kişi olurken, gerçekleşme 5 milyon 703 bin kişi olmuştur. Tahminlerimize göre Ağustos döneminde bu sayının 5 milyon 708 bin kişi seviyesinde seyreteceği beklenmelidir. Aşağıdaki tabloda Ağustos dönemine ilişkin tahminlerimiz ve önceki tahminlerimizle gerçekleştirmeleri yer almaktadır.

<sup>1</sup> Gelecek aya ilişkin genel ve tarım dışı işsizlik oranları ile istihdam oranı ve sanayi istihdamı tahminleri ilgili değişkenin kendi geçmiş değerleri ile GYSH ve Sanayi Üretim Endeksi(SÜE)'nin geçmiş değerleri kullanılarak yapılmaktadır.

Gösterge	Ağustos 2018	Hatırlatma			
		Temmuz 2018		Haziran 2018	
	SPM Tahmin	SPM Tahmin	Gerçekleşen	SPM Tahmin	Gerçekleşen
İşsizlik Oranı (%)	11,0	10,6	10,8	10,0	10,2
Tarım Dışı İşsizlik Oranı (%)	13,0	12,7	12,9	12,0	12,1
MEA Tarım Dışı İşsizlik (%)	13,0	13,1	13,0	12,8	12,8
İstihdam Oranı (%)	48,2	48,5	48,2	48,2	48,4
Sanayi İstihdamı (Bin Kişi)	5708	5733	5703	5731	5737

Kaynak: TÜİK, SPM tahminleri

### Sonuç

İşsizlik verilerinde Temmuz döneminde gözlediğimiz yukarı yönlü eğilimin Ağustos döneminde de devam etmesi beklenmelidir. Ağustos döneminde ihracat bir önceki döneme göre %12 azalırken; yatırım malları ithalatı %34, hammadde ithalatı ise %24 oranında azalmıştır. Yine aynı dönemde sanayi üretim endeksi (SÜE) 20,1 puan, mevsim ve takvim etkilerinde arındırılmış SÜE ise 1,6 puan azalmıştır. Tüm bu gelişmeler ekonomide bir durgunluğun işareti olarak kabul edilebilir ve Ağustos dönemi işgücü piyasasına da yansması beklenmelidir. Yaptığımız sayısal tahminler de bu beklentimizi destekler niteliktedir.