

SANAYİDE GELİŞMELER VE İSTİHDAM EĞİLİMLERİ

Pınar KAYNAK, Araştırmacı

Yönetici Özeti

TÜİK, Aralık 2017 işsizlik oranını %10,4 olarak açıklamıştır. İşsiz sayısı Kasım 2017 dönemine göre %0,5 oranında artarak 3 milyon 291 bin kişi seviyesine çıkarken, işgücü %0,7 oranında azalarak 31 milyon 579 bin kişi olmuştur. İşgücüne katılım oranı (İKO) ise %52,4 olarak açıklanmıştır. Bu oran Kasım dönemine nazaran 0,4 puan düşüken, geçen yılın aynı döneminden 0,8 puan yüksektir. Sanayi istihdamı ise Kasım dönemine göre 44 bin kişi artmıştır.

SPM, 16 Nisan'da açıklanacak Ocak dönemi genel işsizlik oranının 0,1 puan, tarım dışı işsizlik oranının ise 0,2 puan artarak sırasıyla %10,5 ve %12,5 seviyelerinde gerçekleşmesini beklemektedir. Mevsimsellikten arındırılmış tarım dışı işsizlik oranının ise 0,1 puan azalarak %11,7 seviyesine inmesini tahmin etmektedir. İstihdam oranının 0,2 puan azalarak %46,7 düzeyinde gerçekleşmesini, sanayi istihdamının ise ufak bir azalmayla 5 milyon 357 bin kişi seviyesine inmesini beklemektedir.

TÜİK Verilerinin Seyri(Gerçekleşme)

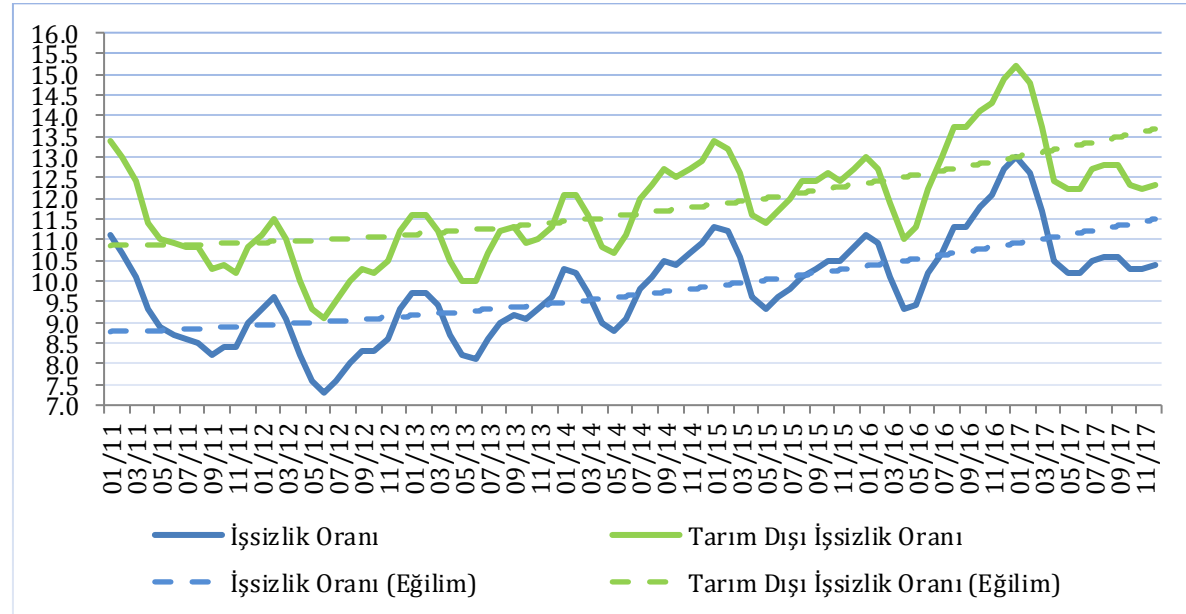
GÖSTERGE	Aralık	Kasım	Aralık	Değişim	Değişim
	2016	2017	2017	Aylık	Yıllık
	(1)	(2)	(3)	(3-2)	(3-1)
İşsizlik oranı (%)	12,7	10,3	10,4	0,1 ↑	2,3 ↓
MA-İşsizlik oranı (%)	12,0	10,1	9,9	0,2 ↓	1,9 ↓
Tarım dışı işsizlik oranı (%)	14,9	12,2	12,3	0,1 ↑	2,6 ↓
MA-Tarım dışı işsizlik oranı (%)	14,2	12,1	11,8	0,3 ↓	2,4 ↓
İşgücü	30 540	31 790	31 579	%0,7 ↓	%3,4 ↑
MA-İşgücü	31 002	32 017	32 088	%0,2 ↑	%3,5 ↑
İşsiz	3 872	3 275	3 291	%0,5 ↑	%15,0 ↓
MA-İşsiz	3 706	3 229	3 162	%2,1 ↓	%14,7 ↓
İşgücüne katılım oranı (%)	51,6	52,8	52,4	0,4 ↓	0,8 ↑
MA-İşgücüne katılım oranı (%)	52,4	53,2	53,2	0,0 →	0,8 ↑
İstihdam	26 669	28 515	28 288	%0,8 ↓	%6,1 ↑
MA-İstihdam	27 296	28 780	28 925	%0,5 ↑	%6,0 ↑
Tarım	4 915	5 297	5 170	%2,4 ↓	%5,2 ↑
Sanayi	5 265	5 470	5 514	%0,8 ↑	%4,7 ↑
İnşaat	1 836	2 168	2 057	%5,1 ↓	%12,0 ↑
Hizmet	14 652	15 580	15 547	%0,2 ↓	%6,1 ↑

İşsizlik

Aralık döneminde işsizlik verilerinde yeniden bir artış söz konusudur. Hem genel, hem de tarım dışı işsizlik oranları Kasım dönemine göre 0,1 puan artarak sırasıyla %10,4 ve %12,3 (%12,4'ten revize) olarak açıklanmıştır.

TÜİK, Aralık 2017 genel işsizlik oranını %10,4 olarak açıklamıştır. Bu oran bir önceki yılın aynı döneminden 2,3 puan düşükken, Kasım dönemi işsizlik oranından 0,1 puan yüksektir. İşsiz sayısı ise geçtiğimiz yılın aynı dönemine göre %15 oranında azalmıştır. Genel işsizlik oranına paralel olarak tarım dışı işsizlik oranı da Kasım dönemine göre 0,1 puan artmış ve %12,3 (%12,4'ten revize) seviyesinde seyretmiştir. Bu oran bir önceki yılın aynı dönemine göre 2,6 puan düşüktür. Dolayısıyla, işsizlik oranlarında yeniden bir artış olduğu görülmektedir. Genel işsizlik oranı, tarım dışı işsizlik oranı ve eğilimler Şekil 1'de gösterilmiştir. Her iki işsizlik oranında da Kasım 2012'den bu yana süregelen artış eğilimi devam etmektedir.

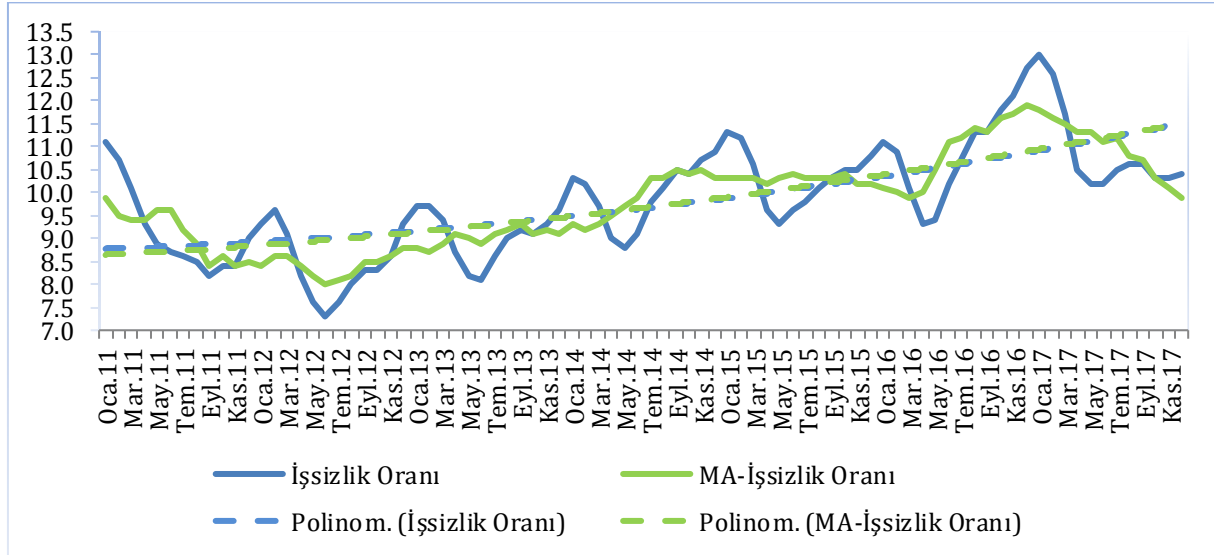
Şekil 1: Genel ve Tarım Dışı İşsizlik Oranları



Kaynak: TÜİK

Diğer yandan, mevsim etkilerinden arındırılmış genel işsizlik oranı bir önceki döneme göre 0,2 puan, mevsim etkilerinden arındırılmış tarım dışı işsizlik oranı ise 0,3 puan azalarak sırasıyla %9,9 ve %11,8 seviyelerinde gerçekleşmiştir.

Şekil 2: Genel İşsizlik ve Mevsimsellikten Arındırılmış İşsizlik Oranları



Kaynak: TÜİK

İşgücü

Aralık döneminde işgücü, Kasım dönemine göre %0,7 oranında daralmış ve 31 milyon 579 bin kişi olarak açıklanmıştır. Geçen yılın aynı dönemine göre ise %3,4 oranında bir artış görülmektedir. Bu da 1 milyon 39 bin kişinin daha işgücüne katıldığını göstermektedir. Mevsim etkilerinden arındırılmış işgücü bir önceki döneme göre 71 bin kişi artarak 32 milyon 88 bin kişi seviyesine çıkmıştır. Bu da bir önceki döneme göre %0,2 oranında, geçen yılın aynı dönemine göre ise %3,5 oranında bir genişleme olduğuna işaret etmektedir.

İşgücüne Katılım Oranı

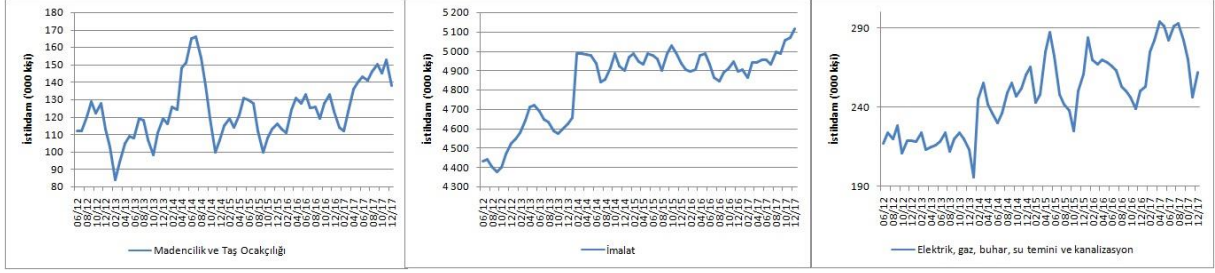
Aralık 2017 toplam işgücüne katılım oranı (İKO) %52,4 olarak açıklanmıştır. Bu oran Kasım dönemine göre 0,4 puan düşükken, geçen yılın aynı dönemine göre 0,8 puanlık bir artış olduğunu göstermektedir. Mevsim etkilerinden arındırılmış işgücüne katılım oranı, Kasım dönemi ile aynı kalırken geçen yılın aynı dönemine göre 0,8 puan artmış ve %53,2 olarak açıklanmıştır.

İstihdam

Aralık 2017'de imalat sektöründe istihdam bir önceki döneme göre 43 bin kişi artarak 5 milyon 114 bin seviyesine ulaşırken, madencilik ve taş ocaklığı ile altyapı hizmetleri sektörlerinde toplam istihdam bin kişi artmıştır. Bu değişimlere paralel olarak sanayi sektörü istihdamı Kasım dönemine göre 44 bin kişi artmıştır. Yıllık bazda hem imalat sektöründeki 221 bin, hem de madencilik ve taş ocaklığı ile altyapı hizmetleri sektöründe meydana gelen 27 bin kişilik artışa mukabil, sanayi istihdamı yıllık olarak 248 bin kişi artmıştır. Şekil 3'te Haziran 2012'den itibaren sanayi alt sektörlerinde yaratılan istihdam gösterilmektedir.

Sanayi istihdamı aylık olarak 44 bin kişi, yıllık olarak ise 248 bin kişi artmıştır.

Şekil 3: Sanayi Alt Sektörlerinde İstihdam Artışı

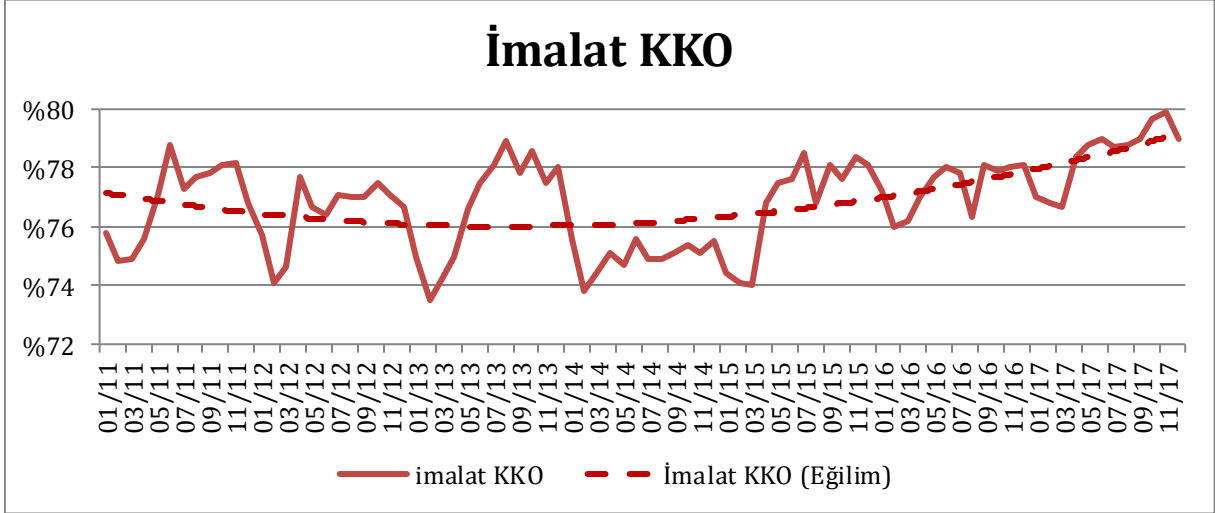


Kaynak: TÜİK

İmalat Sanayi

İmalat sektöründe faaliyet gösteren firmaların yöneticilerinin TCMB İktisadi Yönelim Anketi'ne verdikleri yanıtlara göre hesaplanan "İmalat Sanayi Kapasite Kullanım Oranı" (KKO), Aralık döneminde geçen yılın aynı ayına göre 0,9 puan artarak %79 seviyesinde seyretmiştir. Bu rakam Kasım dönemi imalat sanayi KKO seviyesinden 0,9 puan düşüktür.

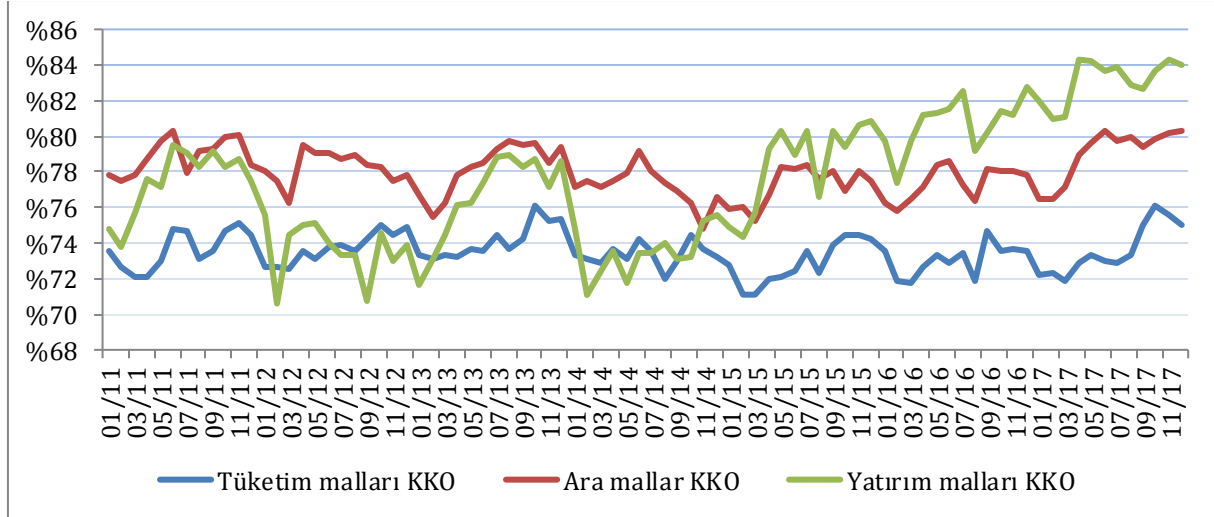
Şekil 4: İmalat Sanayinde Kapasite Kullanım Oranları ve Eğilim



Kaynak: TCMB

İmalat sanayinin üç alt ana dalı olan tüketim malları, ara mallar ve yatırım malları imalatları için kapasite kullanım oranları, Şekil 5'te gösterilmiştir.

Şekil 5: İmalat Sanayi Alt Sektörlerinde Kapasite Kullanım Oranı



Kaynak: TCMB

Aralık 2017’de yatırım malları imalatı alt sektöründeki kapasite kullanım oranı bir önceki aya göre 0,3 puan azalarak %84 seviyesine inmiştir. Yine aynı dönemde tüketim malları imalatındaki KKO %75,6’dan %75’e inerken; ara malları imalatındaki KKO %80,2’den %80,3’e çıkmıştır. Dolayısıyla, tüketim malları KKO’sundaki azalma ve ara malları KKO’sundaki artış eğiliminin devam ettiği görülürken, yatırım malları KKO’sunun artıştan azalma eğilimine geçtiği görülmektedir.

Tahminler¹

Geçtiğimiz ay yayınlanan bültenimizde işsizlik verilerinde artış beklediğimizi belirtmiştik. 15 Mart tarihinde açıklanan Aralık 2017 dönemi işsizlik oranları beklentilerimize paralel olarak artmıştır. Hem genel hem de tarım dışı işsizlik oranları 0,1’er puan artarak sırasıyla %10,4 ve %12,3(%12,4’ten revize) oranlarında seyretmiştir.

Ocak 2018 dönemine ilişkin tahminlerimiz işsizlik oranlarındaki artışın devam edeceği yönünde. Genel işsizlik oranının 0,1 puan artarak %10,5, tarım dışı işsizlik oranının ise 0,2 puan artarak %12,5 seviyelerinde gerçekleşeceğini öngörüyoruz. Diğer yandan, mevsimsellikten arındırılmış tarım dışı işsizlik oranının 0,1 puan azalarak %11,7 oranına ineceğini tahmin ediyoruz. İstihdam oranının ise 0,2 puan azalarak %46,7 seviyesine inmesini bekliyoruz.

Sanayi istihdamının Aralık dönemi değerine ilişkin tahmin ettiğimiz rakam 5 milyon 453 bin kişi olurken, gerçekleşme 5 milyon 514 bin kişi olmuştur. Tahminlerimize göre Ocak döneminde bu sayının 5 milyon 357 bin kişi seviyesine inmesi beklenmelidir. Aşağıdaki tabloda Ocak dönemine ilişkin tahminlerimiz ve önceki tahminlerimizle gerçekleştirmeleri yer almaktadır.

¹ Gelecek aya ilişkin genel ve tarım dışı işsizlik oranları ile istihdam oranı ve sanayi istihdamı tahminleri ilgili değişkenin kendi geçmiş değerleri ile GYSH ve Sanayi Üretim Endeksi(SÜE)’nin geçmiş değerleri kullanılarak yapılmaktadır.

Gösterge	Ocak 2018	Hatırlatma			
		Aralık 2017		Kasım 2017	
	SPM Tahmin	SPM Tahmin	Gerçekleşen	SPM Tahmin	Gerçekleşen
İşsizlik Oranı (%)	10,5	10,5	10,4	10,5	10,3
Tarım Dışı İşsizlik Oranı (%)	12,5	12,4	12,4	12,5	12,2
MEA Tarım Dışı İşsizlik (%)	11,7	11,9	11,8	12,1	12,1
İstihdam Oranı (%)	46,7	46,8	46,9	47,0	47,3
Sanayi İstihdamı (Bin Kişi)	5357	5453	5514	5466	5470

Kaynak: TÜİK, SPM tahminleri

Sonuç

İşsizlik verilerinde Aralık döneminde gözlediğimiz yukarı yönlü trendin devam etmesi beklenmelidir. Ocak döneminde ihracat bir önceki döneme göre %10, yatırım malları ithalatı %30 oranında azalmıştır. Bu gelişmeler ekonomide bir durgunluk olduğunun göstergesidir. Dolayısıyla, bu göstergelerin Ocak dönemi işsizlik verilerine yansımaları şaşırtıcı olmayacaktır. Nitekim, yaptığımız sayısal tahminler de bu beklentimizi destekler niteliktedir.