

## SANAYİDE GELİŞMELER VE İSTİHDAM EĞİMLERİ

Pınar KAYNAK, Araştırmacı

### Yönetici Özeti

TÜİK, Kasım 2017 işsizlik oranını %10,3 olarak açıklamıştır. İşsiz sayısı Ekim 2017 dönemine göre %0,4 oranında azalarak 3 milyon 275 bin kişi seviyesine düşerken, işgücü %0,4 oranında azalarak 31 milyon 790 bin kişi olmuştur. İşgücüne katılım oranı (İKO) ise %52,8 olarak açıklanmıştır. Bu oran Ekim 2017 dönemine nazaran 0,3 puan düşüken, geçen yılın aynı döneminden 0,7 puan yüksektir. Sanayi istihdamı ise Kasım dönemine göre sabit kalmıştır.

SPM, 15 Mart'ta açıklanacak Aralık dönemi genel ve tarım dışı işsizlik oranlarının 0,2'şer puan artarak sırasıyla %10,5 ve %12,4 seviyelerinde gerçekleşmesini beklemektedir. Mevsimsellikten arındırılmış tarım dışı işsizlik oranının ise 0,2 puan azalarak %11,9 seviyesine inmesini tahmin etmektedir. İstihdam oranının 0,5 puan azalarak %46,8 düzeyinde gerçekleşmesini, sanayi istihdamının ise ufak bir azalmayla 5 milyon 453 bin kişi seviyesine inmesini beklemektedir.

### TÜİK Verilerinin Seyri(Gerçekleşme)

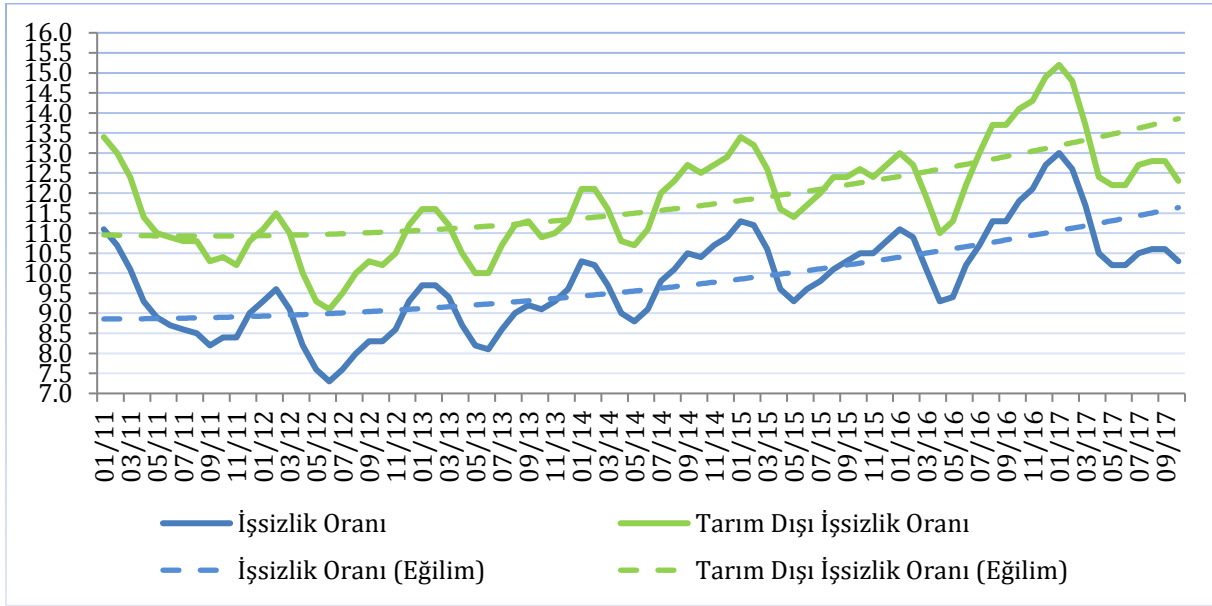
	Kasım 2016 (1)	Ekim 2017 (2)	Kasım 2017 (3)	Değişim Aylık (3-2)	Değişim Yıllık (3-1)
<b>GÖSTERGE</b>					
İşsizlik oranı (%)	12,1	10,3	10,3	0,0	1,8
MA-İşsizlik oranı (%)	11,8	10,3	10,1	0,2	1,5
Tarım dışı işsizlik oranı (%)	14,3	12,3	12,2	0,1	2,1
MA-Tarım dışı işsizlik oranı (%)	14,1	12,2	12,1	0,1	2,0
İşgücü	30 781	31 932	31 790	%0,4	%3,3
MA-İşgücü	31 009	31 910	32 023	%0,4	%3,3
İşsiz	3 715	3 287	3 275	%0,4	%11,8
MA-İşsiz	3 672	3 273	3 243	%0,9	%11,7
İşgücüne katılım oranı (%)	52,1	53,1	52,8	0,3	0,7
MA-İşgücüne katılım oranı (%)	52,5	53,1	53,2	0,1	0,7
İstihdam	27 067	28 645	28 515	%0,5	%5,3
MA-İstihdam	27 337	28 637	28 780	%0,5	%5,3
Tarım	5 053	5 534	5 297	%4,3	%4,8
Sanayi	5 316	5 470	5 470	%0,0	%2,9
İnşaat	2 015	2 186	2 168	%0,8	%7,6
Hizmet	14 682	15 455	15 580	%0,8	%6,1

## İşsizlik

Kasım döneminde işsizlik verilerinde bir frenleme söz konusudur. Genel işsizlik oranı Ekim dönemine göre sabit kalırken, tarım dışı işsizlik oranı 0,1 puan azalarak sırasıyla %10,3 ve %12,2 seviyelerinde açıklanmıştır.

TÜİK, Kasım 2017 genel işsizlik oranını %10,3 olarak açıklamıştır. Bu oran bir önceki yılın aynı döneminden 1,8 puan düşükken, Ekim dönemi işsizlik oranı ile aynıdır. İşsiz sayısı ise geçtiğimiz yılın aynı dönemine göre %11,8 oranında azalmıştır. Genel işsizlik oranına paralel olarak tarım dışı işsizlik oranı da Ekim dönemine göre azalmış ve %12,2 oranında seyretmiştir. Bu oran bir önceki yılın aynı dönemine göre 2,1 puan düşüktür. Dolayısıyla, işsizlik oranlarında yeniden bir frenleme olduğu görülmektedir. Genel işsizlik oranı, tarım dışı işsizlik oranı ve eğilimler Şekil 1’de gösterilmiştir. Her iki işsizlik oranında da Kasım 2012’den bu yana süregelen artış eğilimi devam etmektedir.

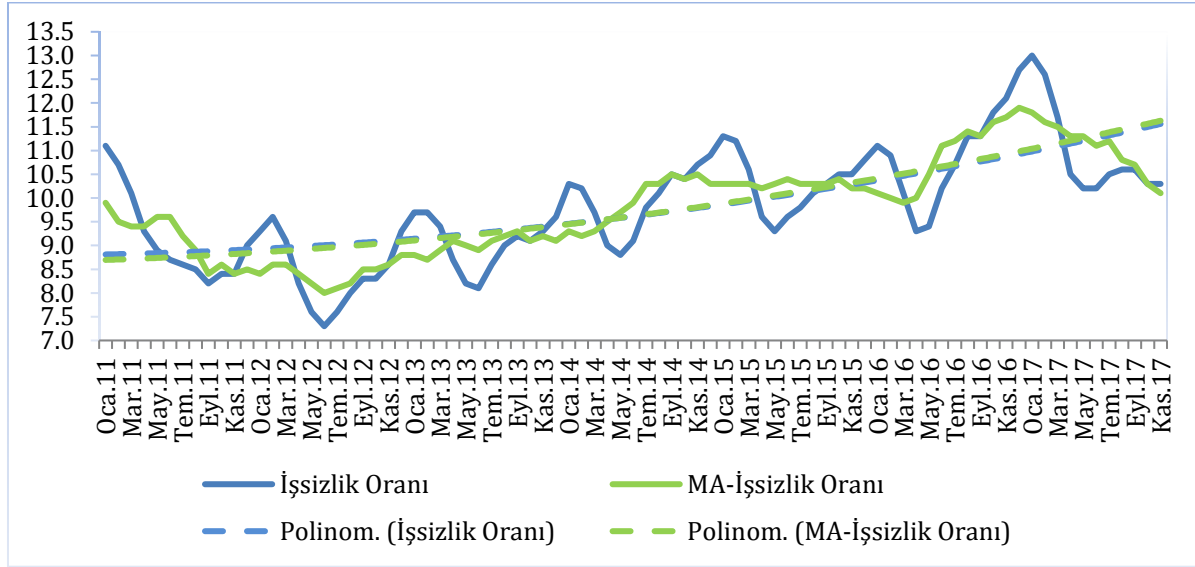
**Şekil 1:** Genel ve Tarım Dışı İşsizlik Oranları



Kaynak: TÜİK

Bu gelişmelere bire bir paralel olarak, mevsim etkilerinden arındırılmış işsizlik oranı bir önceki döneme göre 0,2 puan, mevsim etkilerinden arındırılmış tarım dışı işsizlik oranı ise 0,1 puan düşerek sırasıyla %10,1 ve %12,1 seviyelerinde gerçekleşmiştir.

**Şekil 2:** Genel İşsizlik ve Mevsimsellikten Arındırılmış İşsizlik Oranları



Kaynak: TÜİK

## İşgücü

Kasım döneminde işgücü, Ekim dönemine göre %0,4 oranında daralmış ve 31 milyon 790 bin kişi olarak açıklanmıştır. Geçen yılın aynı dönemine göre ise %3,3 oranında bir artış görülmektedir. Bu da 1 milyon 9 bin kişinin daha işgücüne katıldığını göstermektedir. Mevsim etkilerinden arındırılmış işgücü bir önceki döneme göre 30 bin kişi artarak 32 milyon 23 bin kişi seviyesine çıkmıştır. Bu da bir önceki döneme göre %0,4 oranında, geçen yılın aynı dönemine göre ise %3,3 oranında bir genişleme olduğuna işaret etmektedir.

## İşgücüne Katılım Oranı

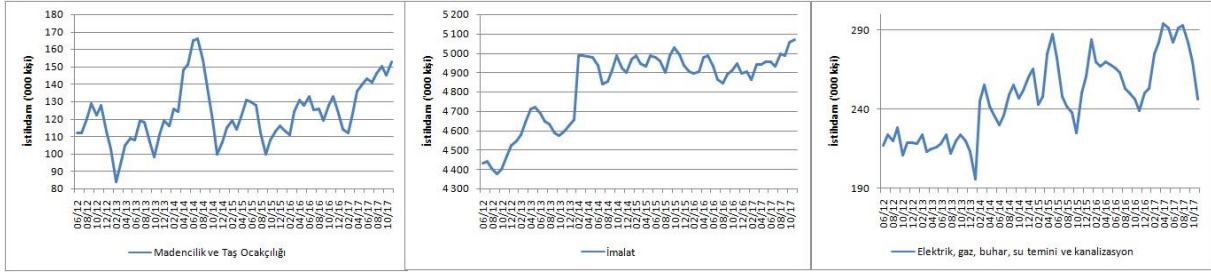
Kasım 2017 toplam işgücüne katılım oranı (İKO) %52,8 olarak açıklanmıştır. Bu oran Ekim dönemine göre 0,3 puan düşüken, geçen yılın aynı dönemine göre 0,7 puanlık bir artış olduğunu göstermektedir. Mevsim etkilerinden arındırılmış işgücüne katılım oranı, Ekim dönemine göre 0,1 puan artmış ve %53,2 seviyesinde seyretmiştir. Bu oran geçen yılın aynı döneminden 0,7 puan yüksektir.

## İstihdam

Kasım 2017'de imalat sektöründe istihdam bir önceki döneme göre 16 bin kişi artarak 5 milyon 71 bin seviyesine ulaşırken, madencilik ve taş ocakçılığı ile altyapı hizmetleri sektörlerinde toplam istihdam 16 bin kişi azalmıştır. Bu değişimlere paralel olarak sanayi sektörü istihdamında Ekim dönemine göre sabit kalmıştır. Yıllık bazda hem imalat sektöründeki 127 bin, hem de madencilik ve taş ocakçılığı ile altyapı hizmetleri sektöründe meydana gelen 27 bin kişilik artışa mukabil, sanayi istihdamı yıllık olarak 154 bin kişi artmıştır. Şekil 3'te Haziran 2012'den itibaren sanayi alt sektörlerinde yaratılan istihdam gösterilmektedir.

*Sanayi istihdamı aylık olarak sabit kalırken, yıllık olarak ise 154 bin kişi artmıştır.*

**Şekil 3: Sanayi Alt Sektörlerinde İstihdam Artışı**

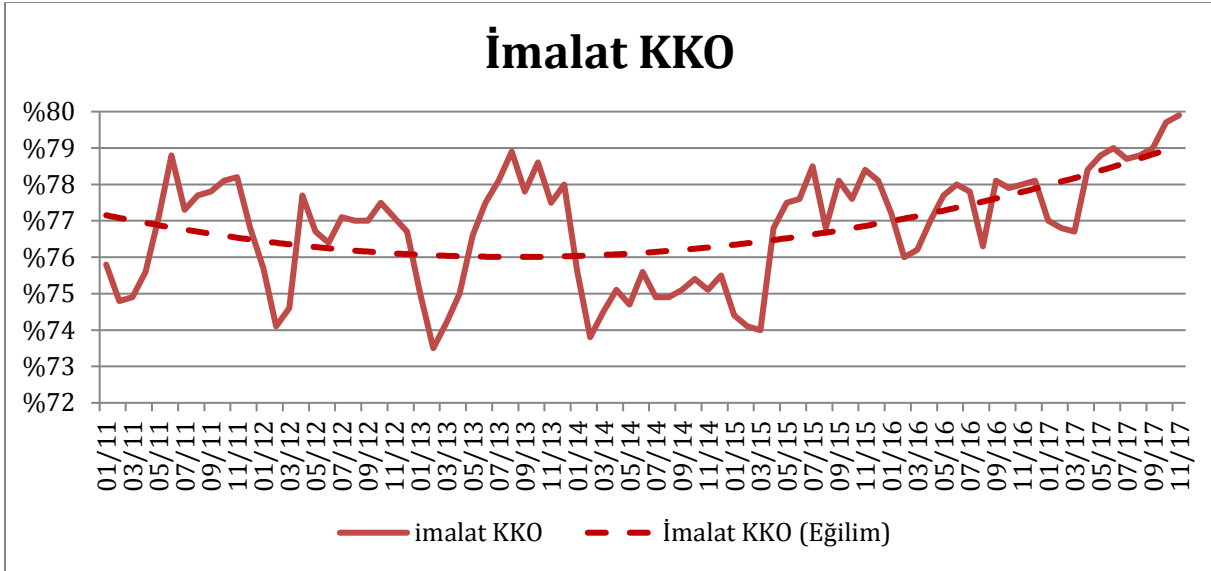


**Kaynak: TÜİK**

### İmalat Sanayi

İmalat sektöründe faaliyet gösteren firmaların yöneticilerinin TCMB İktisadi Yönelim Anketi'ne verdikleri yanıtlara göre hesaplanan "İmalat Sanayi Kapasite Kullanım Oranı" (KKO), Kasım döneminde geçen yılın aynı ayına göre 1,9 puan artarak %79,9 seviyesine çıkmıştır. Bu rakam Ekim dönemi imalat sanayi KKO seviyesinden 0,2 puan yüksektir.

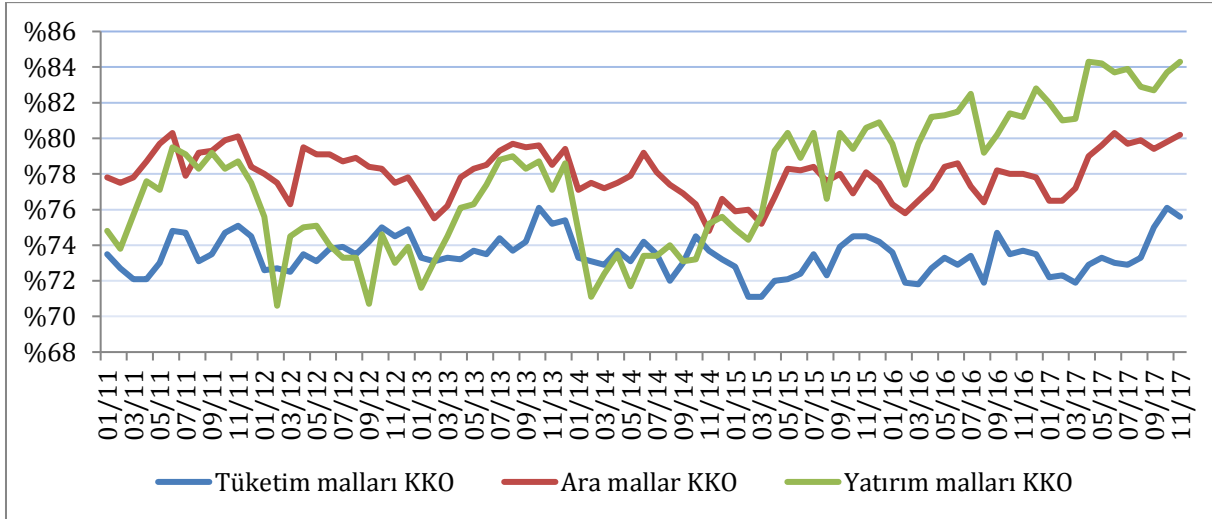
**Şekil 4: İmalat Sanayinde Kapasite Kullanım Oranları ve Eğilim**



**Kaynak: TCMB**

İmalat sanayinin üç alt ana dalı olan tüketim malları, ara mallar ve yatırım malları imalatları için kapasite kullanım oranları, Şekil 5'te gösterilmiştir.

**Şekil 5:** İmalat Sanayi Alt Sektörlerinde Kapasite Kullanım Oranı



Kaynak: TCMB

Kasım 2017’de yatırım malları imalatı alt sektöründeki kapasite kullanım oranı bir önceki aya göre 0,6 puan artarak %84,3 düzeyine çıkmıştır. Yine aynı dönemde tüketim malları imalatındaki KKO %76,1’den %75,6’ya inerken; ara malları imalatındaki KKO ise %79,8’den %80,2’ye çıkmıştır. Dolayısıyla, bütün yatırım ve ara malları KKO’larındaki artışın devam ettiği görülürken, tüketim malları KKO’sunun azalma eğilimine geçtiği görülmektedir.

#### Tahminler<sup>1</sup>

Geçtiğimiz ay yayınlanan bültenimizde işsizlik verilerinde artış beklediğimizi belirtmiştik. 15 Şubat tarihinde açıklanan Kasım 2017 dönemi işsizlik oranları beklentilerimizin tersine durağan seyretmiştir. Genel işsizlik oranı %10,3 olarak sabit kalırken, tarım dışı işsizlik oranı 0,1 puan azalarak %12,2 oranında seyretmiştir.

Aralık dönemine ilişkin tahminlerimizde hem genel hem de tarım dışı işsizlik oranlarının 0,2’şer puan artarak sırasıyla %10,5 ve %12,4 seviyelerinde gerçekleşmesini bekliyoruz. Diğer yandan, mevsimsellikten arındırılmış tarım dışı işsizlik oranının 0,2 puan azalarak %11,9 oranına ineceğini tahmin ediyoruz. İstihdam oranının ise 0,5 puan azalarak %46,8 olarak açıklanmasını bekliyoruz.

Sanayi istihdamının Kasım dönemi değerine ilişkin tahmin ettiğimiz rakam 5 milyon 466 bin kişi olurken, gerçekleşme 5 milyon 470 bin kişi olmuştur. Tahminlerimize göre Aralık döneminde bu sayının 5 milyon 453 bin kişi seviyesine inmesi beklenmelidir. Aşağıdaki tabloda Aralık dönemine ilişkin tahminlerimiz ve önceki tahminlerimizle gerçekleştirmeleri yer almaktadır.

<sup>1</sup> Gelecek aya ilişkin genel ve tarım dışı işsizlik oranları ile istihdam oranı ve sanayi istihdamı tahminleri ilgili değişkenin kendi geçmiş değerleri ile GYSH ve Sanayi Üretim Endeksi(SÜE)’nin geçmiş değerleri kullanılarak yapılmaktadır.

Gösterge	Aralık 2017	Hatırlatma			
		Kasım 2017		Ekim 2017	
	SPM Tahmin	SPM Tahmin	Gerçekleşen	SPM Tahmin	Gerçekleşen
İşsizlik Oranı (%)	10,5	10,5	10,3	10,6	10,3
Tarım Dışı İşsizlik Oranı (%)	12,4	12,5	12,2	12,6	12,3
MEA Tarım Dışı İşsizlik (%)	11,9	12,1	12,1	12,4	12,2
İstihdam Oranı (%)	46,8	47,0	47,3	47,5	47,6
Sanayi İstihdamı (Bin Kişi)	5453	5466	5470	5438	5470

Kaynak: TÜİK, SPM tahminleri

### Sonuç

İşsizlik verilerinde Kasım döneminde gözlediğimiz aşağı yönlü trendin yerini yeniden artış eğilimine bırakması beklenmelidir. Kasım döneminde yatırım malları ithalatı %8, hammadde ithalatı %2 oranında azalmıştır. Diğer yandan Aralık döneminde ihracat %2,4 oranında düşmüştür. Sanayi üretim endeksi ise Kasım dönemi itibariyle 0,8 puan azalmıştır. Bu göstergelerin Aralık dönemi işsizlik verilerine 1 dönem gecikmeyle de olsa yansıtacağını düşünüyoruz. Nitekim, yaptığımız sayısal tahminler de bu beklentimizi destekler niteliktedir.