

## SANAYİDE GELİŞMELER VE İSTİHDAM EĞİLİMLERİ

Pınar KAYNAK, Araştırmacı

### Yönetici Özeti

TÜİK, Haziran 2017 işsizlik oranını %10,2 olarak açıklamıştır. İşsiz sayısı Mayıs 2017 dönemine göre %0,8 oranında artarak 3 milyon 251 bin kişi seviyesine çıkarken, işgücü %0,7 oranında artarak 31 milyon 953 bin kişi olmuştur. İşgücüne katılım oranı (İKO) ise %53,4 olarak açıklanmıştır. Bu oran Mayıs 2017 dönemine göre 0,4 puan, geçen yılın aynı dönemine göre ise 1 puan yüksektir. Sanayi istihdamında Mayıs dönemine göre 3 bin kişilik bir azalma görülmektedir. Bir önceki yıla kıyasla ise 53 bin kişilik bir artış söz konusudur.

SPM, 16 Ekim’de açıklanacak Temmuz dönemi genel ve tarım dışı işsizlik oranlarının sırasıyla 0,3 ve 0,5 puan artarak sırasıyla %10,5 ve %12,7 seviyelerinde gerçekleşmesini beklemektedir. Mevsimsellikten arındırılmış tarım dışı işsizlik oranının da artarak %13,5 seviyesinde seyretmesini tahmin etmektedir. İstihdam oranının yatay seyrederek %48 düzeyinde gerçekleşmesini, sanayi istihdamının ise ufak bir azalmayla 5 milyon 379 bin kişi seviyesine inmesini tahmin etmektedir.

### TÜİK Verilerinin Seyri(Gerçekleşme)

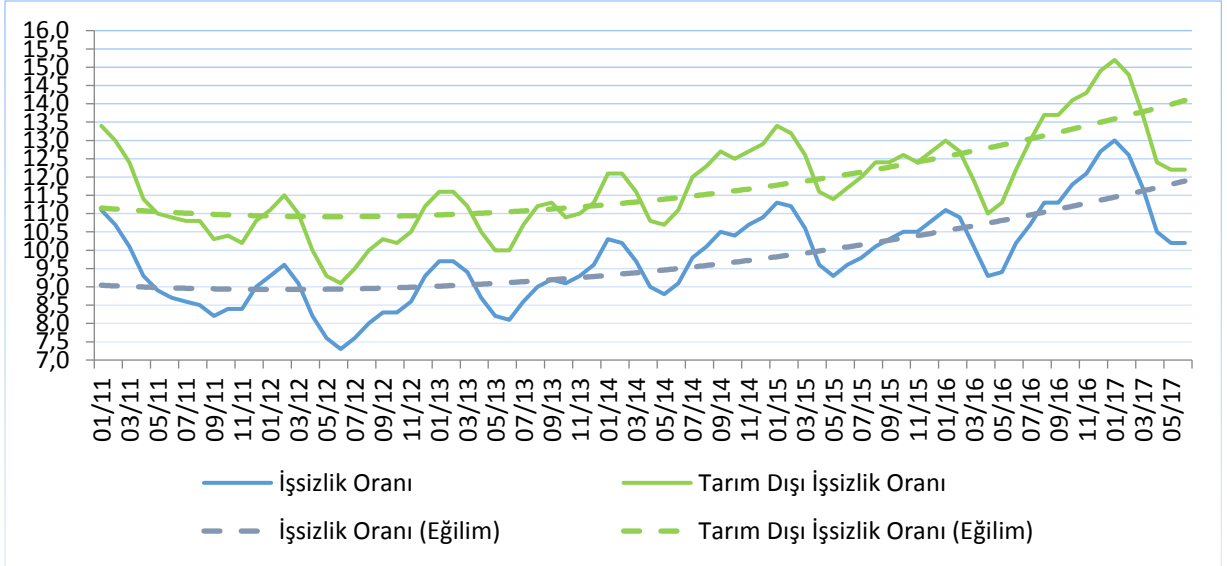
	Haziran 2016 (1)	Mayıs 2017 (2)	Haziran 2017 (3)	Değişim Aylık (3-2)	Değişim Yıllık (3-1)
<b>GÖSTERGE</b>					
İşsizlik oranı (%)	10,2	10,2	10,2	0,0	0,0
MA-İşsizlik oranı (%)	11,1	11,3	11,1	0,2	0,0
Tarım dışı işsizlik oranı (%)	12,2	12,2	12,2	0,0	0,0
MA-Tarım dışı işsizlik oranı (%)	13,1	13,4	13,2	0,2	0,1
İşgücü	30 778	31 713	31 954	%0,8	%3,8
MA-İşgücü	30 337	31 459	31 515	%0,2	%3,9
İşsiz	3 127	3 225	3 251	%0,8	%4,0
MA-İşsiz	3 359	3 540	3 498	%1,2	%4,1
İşgücüne katılım oranı (%)	52,4	53,0	53,4	0,4	1,0
MA-İşgücüne katılım oranı (%)	51,7	52,6	52,7	0,1	1,0
İstihdam	27 651	28 488	28 703	%0,8	%3,8
MA-İstihdam	26 978	27 920	28 017	%0,3	%3,9
Tarım	5 577	5 577	5 757	%3,2	%3,2
Sanayi	5 330	5 386	5 383	%0,1	%1,0
İnşaat	2 065	2 146	2 171	%1,2	%5,1
Hizmet	14 679	15 380	15 392	%0,1	%4,9

### İşsizlik

Haziran dönemi itibariyle işsizlik verilerindeki azalmanın durulduğu görülmektedir. Hem genel işsizlik hem de tarım dışı işsizlik oranları bir önceki döneme göre sabit kalmış, ve sırasıyla %10,2 ve %12,2 seviyelerinde gerçekleşmiştir.

TÜİK, Haziran 2017 genel işsizlik oranını %10,2 olarak açıklamıştır. Bu oran hem bir önceki yılın aynı dönemine göre, hem de Mayıs dönemi işsizlik oranına göre ise sabit kalmıştır. İşsiz sayısında geçtiğimiz yılın aynı dönemine göre %4 oranında bir artış meydana gelmiştir. Aynı şekilde, tarım dışı işsizlik oranı da hem Mayıs dönemine göre, hem de bir önceki yılın aynı dönemine göre ise sabit kalmış ve %12,2 oranında seyretmiştir. Dolayısıyla, hem işsizlik hem de tarım dışı işsizlik oranlarında Şubat dönemi itibariyle kendini gösteren ve Nisan döneminde iyice keskinleşen düşüş eğiliminin Haziran döneminde frenlediği görülmektedir. Genel işsizlik oranı, tarım dışı işsizlik oranı ve eğilimler Şekil 1’de gösterilmiştir. Her iki işsizlik oranında da Kasım 2012’den bu yana süregelen artış eğilimi devam etmektedir.

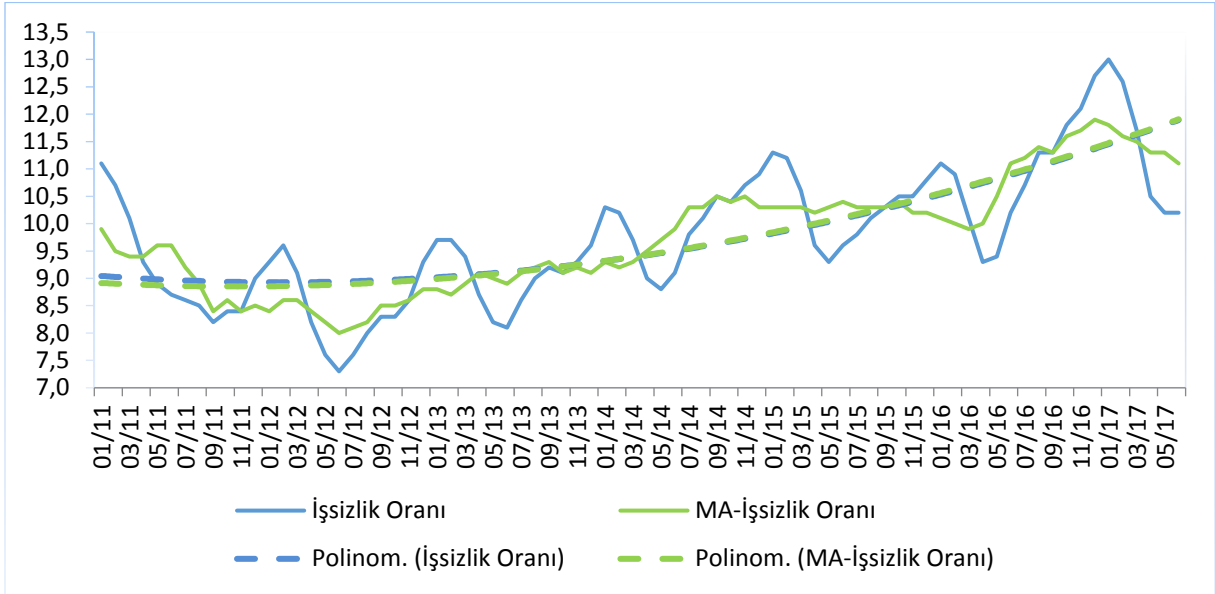
**Şekil 1:** Genel ve Tarım Dışı İşsizlik Oranları



**Kaynak:** TÜİK

Diğer yandan, hem mevsim etkilerinden arındırılmış işsizlik oranı hem de mevsim etkilerinden arındırılmış tarım dışı işsizlik oranı bir önceki döneme göre 0,2 puan düşerek sırasıyla %11,1 ve %13,2 seviyelerinde gerçekleşmiştir.

**Şekil 2:** Genel İşsizlik ve Mevsimsellikten Arındırılmış İşsizlik Oranları



Kaynak: TÜİK

## İşgücü

Haziran döneminde işgücü, Mayıs dönemine göre %0,7 oranında genişlemiş ve 31 milyon 954 bin kişi olarak açıklanmıştır. Geçen yılın aynı dönemine göre ise %3,8 oranında bir artış görülmektedir. Bu da 1 milyon 176 bin kişinin daha işgücüne katıldığını göstermektedir. Mevsim etkilerinden arındırılmış işgücü bir önceki döneme göre 56 bin kişi artarak 31 milyon 515 bin kişi seviyesine çıkmıştır. Bu da bir önceki döneme göre %0,18 oranında, geçen yılın aynı dönemine göre ise %3,9 oranında bir genişleme olduğuna işaret etmektedir.

## İşgücüne Katılım Oranı

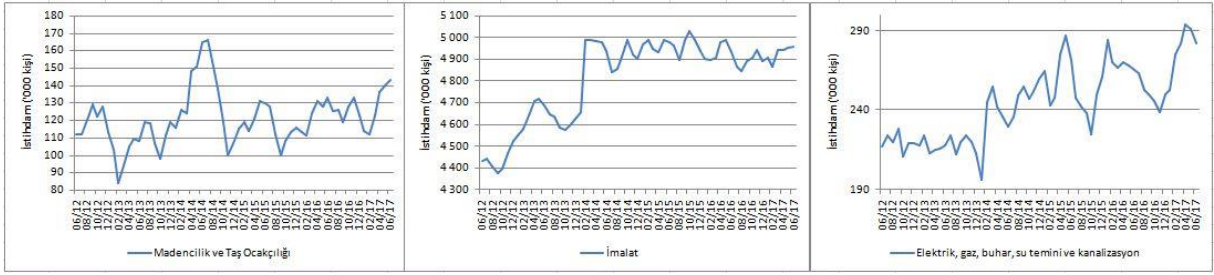
Haziran 2017 toplam işgücüne katılım oranı (İKO) %53,4 olarak açıklanmıştır. Bu oran Mayıs dönemine göre 0,4, geçen yılın aynı dönemine göre ise 1 puanlık bir artış olduğunu göstermektedir. Mevsim etkilerinden arındırılmış işgücüne katılım oranı, Mayıs dönemine göre 0,1 puan artmış ve %52,7 seviyesinde seyretmiştir. Bu oran geçen yılın aynı döneminden 1 daha puan yüksektir.

## İstihdam

Haziran 2017'de imalat sektöründe istihdam bir önceki döneme göre 3 bin kişi artarak 4 milyon 957 bin seviyesine çıkarken, madencilik ve taş ocaklığı ile altyapı hizmetleri sektörlerinde toplam istihdam 6 bin kişi azalmıştır. Bu değişimlere binaen sanayi sektörü istihdamında Mayıs dönemine göre 4 bin kişilik bir azalma meydana gelmiştir. Yıllık bazda hem imalat sektöründe hem de madencilik ve taş ocaklığı ile altyapı hizmetleri sektöründe meydana gelen 26 bin kişilik artışa mukabil, sanayi istihdamı yıllık olarak 53 bin kişi artmıştır. Şekil 3'te Haziran 2012'den itibaren sanayi alt sektörlerinde yaratılan istihdam gösterilmektedir.

*Sanayi istihdamı aylık olarak 4 bin kişiazalmış, yıllık olarak ise 53 bin kişi artmıştır.*

**Şekil 3: Sanayi Alt Sektörlerinde İstihdam Artışı**

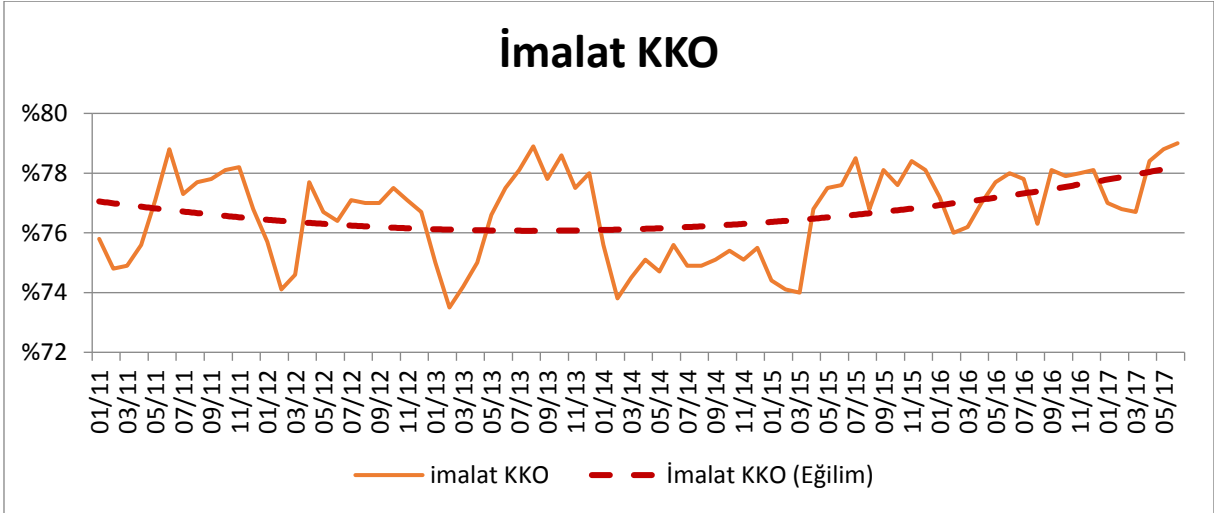


Kaynak: TÜİK

### İmalat Sanayi

İmalat sektöründe faaliyet gösteren firmaların yöneticilerinin TCMB İktisadi Yönelim Anketi'ne verdikleri yanıtlara göre hesaplanan "İmalat Sanayi Kapasite Kullanım Oranı" (KKO), Haziran döneminde geçen yılın aynı ayına göre 2,9 puan artarak %79 seviyesine çıkmıştır. Bu rakam Mayıs dönemi imalat sanayi KKO seviyesinden 0,2 puan yüksektir.

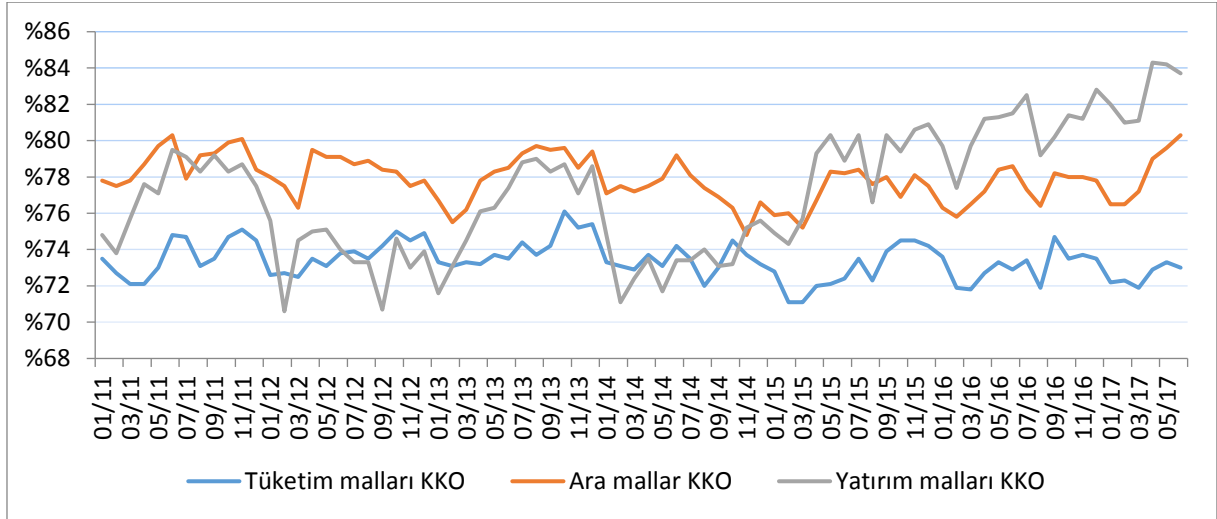
**Şekil 4: İmalat Sanayinde Kapasite Kullanım Oranları ve Eğilim**



Kaynak: TCMB

İmalat sanayinin üç alt ana dalı olan tüketim malları, ara mallar ve yatırım malları imalatları için kapasite kullanım oranları, Şekil 5'te gösterilmiştir.

**Şekil 5:** İmalat Sanayi Alt Sektörlerinde Kapasite Kullanım Oranı



Kaynak: TCMB

Haziran 2017'de yatırım malları imalatı alt sektöründeki kapasite kullanım oranı bir önceki aya göre 0,5 puan azalarak %83,7 düzeyine inmiştir. Yine aynı dönemde tüketim malları imalatındaki KKO %73,3'ten %73'e inmiş; ara malları imalatındaki KKO ise %79,6'dan %80,3'e çıkmıştır. Dolayısıyla, ara malları KKO'sundaki artış eğiliminin ve yatırım malları KKO'sundaki azalma eğiliminin devam ettiği görülmektedir. Diğer yandan, tüketim malları KKO'sundaki artış ise yerini azalma eğilimine bırakmıştır.

### Tahminler<sup>1</sup>

Geçtiğimiz ay yayınlanan bültenimizde işsizlik verilerindeki aşağı yönlü trendin durulmasını beklediğimizi ve işsizlik verilerinde artış beklediğimizi belirtmiştik. 15 Eylül tarihinde açıklanan Haziran 2017 dönemi işsizlik oranlarındaki aşağı yönlü trendde beklentimize paralel olarak bir frenleme olmakla beraber işsizlik verileri yatay seyrederek artışa geçmemiştir.

Temmuz dönemine ilişkin tahminlerimiz işsizlik verilerinde artış eğiliminin bir dönem gecikmeyle de olsa kendini göstermesi yönünde. İşsizlik oranının 0,3 puan artarak %10,5 ve tarım dışı işsizlik oranının 0,5 puan artarak %12,7 seviyelerinde gerçekleşmesini bekliyoruz. Diğer yandan mevsimsellikten arındırılmış tarım dışı işsizlik oranının 0,3 puan artarak %13,5 oranına çıkacağını tahmin ediyoruz. İstihdam oranının ise yatay seyrederek %48 seviyesinde seyretmesini bekliyoruz.

Sanayi istihdamının Mayıs dönemi değerine ilişkin tahmin ettiğimiz rakam 5 milyon 347 bin kişi olurken, gerçekleşme 5 milyon 382 bin kişi olmuştur. Tahminlerimize göre Temmuz döneminde bu sayının 5 milyon 379 bin kişi seviyesinde gerçekleşmesi beklenmelidir. Aşağıdaki tabloda Temmuz dönemine ilişkin tahminlerimiz ve önceki tahminlerimizle gerçekleştirmeleri yer almaktadır.

<sup>1</sup> Gelecek aya ilişkin genel ve tarım dışı işsizlik oranları ile istihdam oranı ve sanayi istihdamı tahminleri ilgili değişkenin kendi geçmiş değerleri ile GYSH ve Sanayi Üretim Endeksi(SÜE)'nin geçmiş değerleri kullanılarak yapılmaktadır.

Gösterge	Temmuz 2017	Hatırlatma			
		Haziran 2017		Mayıs 2017	
	SPM Tahmin	SPM Tahmin	Gerçekleşen	SPM Tahmin	Gerçekleşen
İşsizlik Oranı (%)	10,5	10,5	10,2	10,2	10,2
Tarım Dışı İşsizlik Oranı (%)	12,7	12,7	12,2	12,1	12,2
MEA Tarım Dışı İşsizlik (%)	13,5	13,4	13,2	13,2	13,4
İstihdam Oranı (%)	48,0	47,8	48,0	47,5	47,7
Sanayi İstihdamı (Bin Kişi)	5379	5347	5382	5269	5386

Kaynak: TÜİK, SPM tahminleri

## Sonuç

Haziran döneminde frenleyen artış eğiliminin Temmuz döneminde yerini artış eğilimine bırakması beklenmelidir. Haziran döneminde ihracat %4 oranında azalırken, yatırım malları ithalatı (taşımacılık hariç) %2, ara malları ithalatı ise %11 oranında azalmıştır. Diğer yandan sanayi üretim endeksinin 10,4 puan azaldığı görülmektedir. Haziran dönemi itibarıyla gerçekleşen tüm bu gelişmelerin yansımalarının Temmuz dönemi işsizlik verilerinde kendini hissettirmesi beklenmelidir. Nitekim, yaptığımız sayısal tahminler de bu beklentimizi destekler niteliktedir.