



tobb etü
SPM

Sosyal Politikalar Uygulama ve Araştırma Merkezi
Center for Social Policy Research

11/09/2017

SANAYİDE GELİŞMELER VE İSTİHDAM EĞİLİMLERİ

Pınar KAYNAK, Araştırmacı

Yönetici Özeti

TÜİK, Mayıs 2017 işsizlik oranını %10,2 olarak açıklamıştır. İşsiz sayısı Nisan 2017 dönemine göre %1,9 oranında azalarak 3 milyon 225 bin kişi seviyesine inerken, işgücü %0,9 oranında artarak 31 milyon 713 bin kişi olmuştur. İşgücüne katılım oranı (İKO) ise %53 olarak açıklanmıştır. Bu oran Nisan 2017 dönemine göre 0,3 puan, geçen yılın aynı dönemine göre ise 0,5 puanlık bir artış göstermektedir. Sanayi istihdamında Nisan dönemine göre 14 bin kişilik bir artış görülmektedir. Bir önceki yıla kıyasla ise sabit kalmıştır.

SPM, 15 Eylül'de açıklanacak Haziran dönemi genel ve tarım dışı işsizlik oranlarının sırasıyla 0,3 ve 0,5 puan artarak sırasıyla %10,5 ve %12,7 seviyelerinde gerçekleşmesini beklemektedir. Mevsimsellikten arındırılmış tarım dışı işsizlik oranının ise sabit kalarak %13,4 seviyesinde seyretmesini tahmin etmektedir. İstihdam oranının 0,1 puan artarak %47,8 düzeyinde gerçekleşmesini, sanayi istihdamının ise ufak bir azalmayla 5 milyon 347 bin kişi seviyesine inmesini tahmin etmektedir.

TÜİK Verilerinin Seyri(Gerçekleşme)

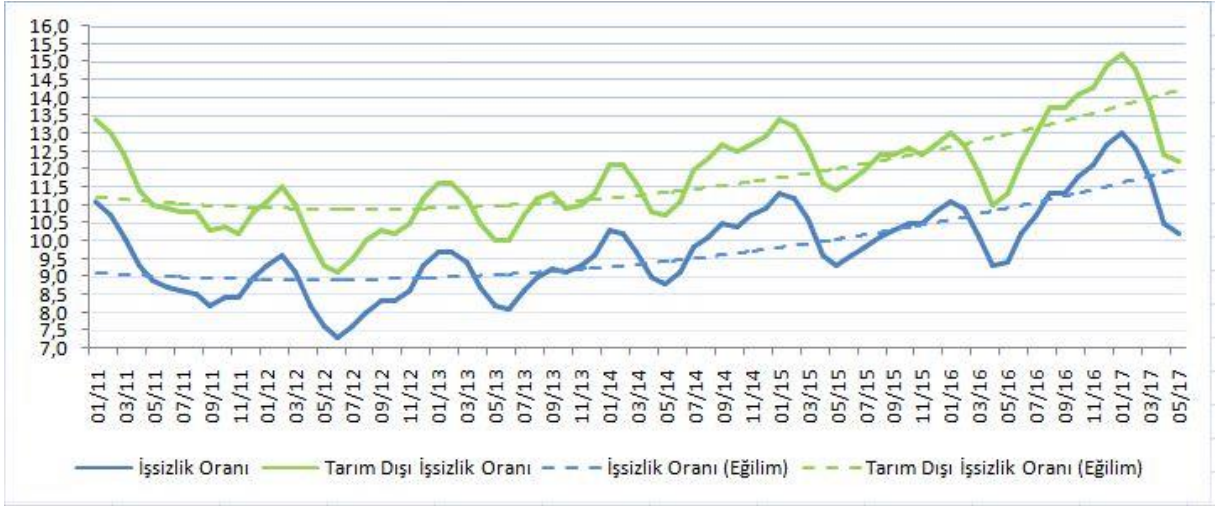
	Mayıs 2016 (1)	Nisan 2017 (2)	Mayıs 2017 (3)	Değişim Aylık (3-2)	Değişim Yıllık (3-1)
GÖSTERGE					
İşsizlik oranı (%)	9,4	10,5	10,2	0,3 ↓	0,8 ↑
MA-İşsizlik oranı (%)	10,5	11,3	11,3	0,0 →	0,8 ↑
Tarım dışı işsizlik oranı (%)	11,3	12,4	12,2	0,2 ↓	0,9 ↑
MA-Tarım dışı işsizlik oranı (%)	12,2	13,4	13,4	0,0 →	1,2 ↑
İşgücü	30 763	31 444	31 713	%0,9 ↑	%3,1 ↑
MA-İşgücü	30 492	31 435	31 474	%0,1 ↑	%3,2 ↑
İşsiz	2 895	3 287	3 225	%1,9 ↓	%11,4 ↑
MA-İşsiz	3 188	3 550	3 560	%0,3 ↑	%11,7 ↑
İşgücüne katılım oranı (%)	52,5	52,7	53,0	0,3 ↑	0,5 ↑
MA-İşgücüne katılım oranı (%)	52,0	52,6	52,6	0,0 →	0,6 ↑
İstihdam	27 867	28 157	28 488	%1,2 ↑	%2,2 ↑
MA-İstihdam	27 304	27 885	27 914	%0,1 ↑	%2,2 ↑
Tarım	5 540	5 320	5 577	%4,8 ↑	%0,7 ↑
Sanayi	5 386	5 372	5 386	%0,3 ↑	%0,0 →
İnşaat	2 132	2 187	2 146	%1,9 ↓	%0,7 ↑
Hizmet	14 809	15 277	15 380	%0,7 ↑	%3,9 ↑

İşsizlik

Nisan dönemi itibariyle iyice keskinleşen azalma eğiliminin Mayıs döneminde hız kesmekle beraber devam ettiği görülmektedir. İşsizlik oranı bir önceki döneme göre 0,3 puan azalırken, tarım dışı işsizlik oranı 0,2 puan azalmış ve sırasıyla %10,2 ve %12,2 seviyelerinde gerçekleşmiştir.

TÜİK, Mayıs 2017 genel işsizlik oranını %10,2 olarak açıklamıştır. Bu oran bir önceki yılın aynı dönemine göre 0,8 puan artış, Nisan dönemi işsizlik oranına göre ise 0,3 puanlık bir düşüş işaret etmektedir. İşsiz sayısında geçtiğimiz yılın aynı dönemine göre %11,4 oranında bir artış meydana gelmiştir. Diğer yandan, tarım dışı işsizlik oranı Nisan dönemine göre 0,2 puan azalmış, bir önceki yılın aynı dönemine göre ise 0,9 puan artmış ve %12,2 olarak gerçekleşmiştir. Dolayısıyla, hem işsizlik hem de tarım dışı işsizlik oranlarında Şubat dönemi itibariyle kendini gösteren ve Nisan döneminde iyice keskinleşen düşüş eğiliminin Mayıs döneminde yavaşlayarak da olsa devam ettiği görülmektedir. Genel işsizlik oranı, tarım dışı işsizlik oranı ve eğilimler Şekil 1’de gösterilmiştir. Her iki işsizlik oranında da Kasım 2012’den bu yana süregelen artış eğilimi devam etmektedir.

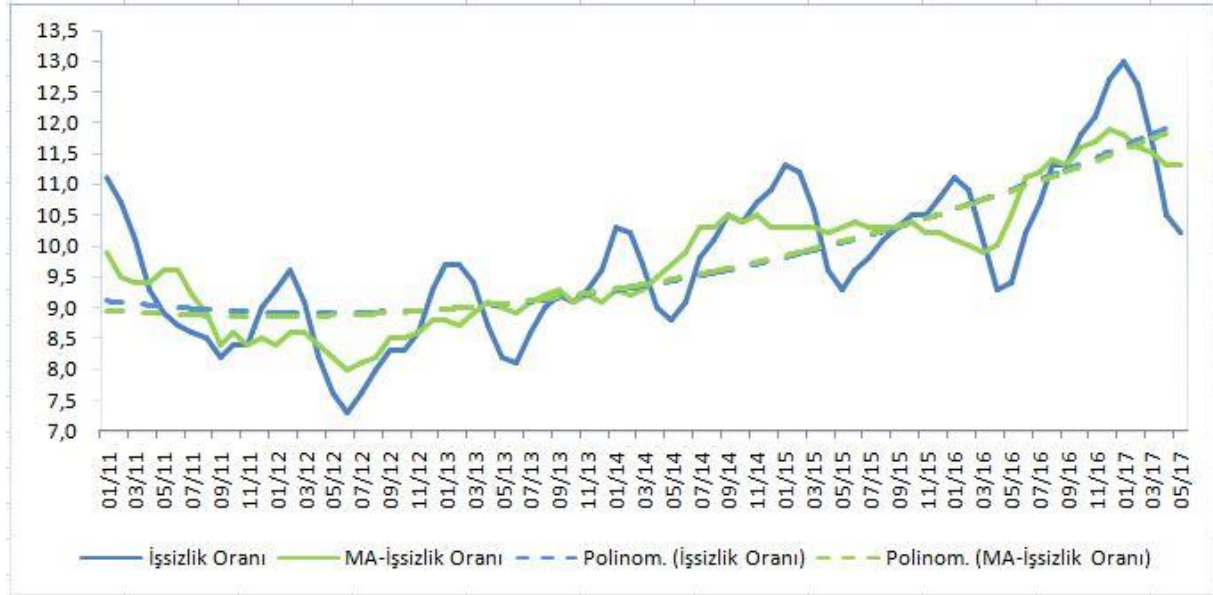
Şekil 1: Genel ve Tarım Dışı İşsizlik Oranları



Kaynak: TÜİK

Diğer yandan, hem mevsim etkilerinden arındırılmış işsizlik oranı hem de mevsim etkilerinden arındırılmış tarım dışı işsizlik oranı bir önceki döneme göre sabit kalarak sırasıyla %11,3 ve %13,4 seviyelerinde gerçekleşmiştir.

Şekil 2: Genel İşsizlik ve Mevsimsellikten Arındırılmış İşsizlik Oranları



Kaynak: TÜİK

İşgücü

Mayıs döneminde işgücü, Nisan dönemine göre %0,9 oranında genişlemiş ve 31 milyon 713 bin kişi olarak açıklanmıştır. Geçen yılın aynı dönemine göre ise %3,1 oranında bir artış görülmektedir. Bu da 950 bin kişinin daha işgücüne katıldığı anlamına gelmektedir. Mevsim etkilerinden arındırılmış işgücü bir önceki döneme göre 39 bin kişi artarak 31 milyon 474 bin kişi seviyesine çıkmıştır. Bu da bir önceki döneme göre %0,1 oranında, geçen yılın aynı dönemine göre ise %3,2 oranında bir genişleme olduğuna işaret etmektedir.

İşgücüne Katılım Oranı

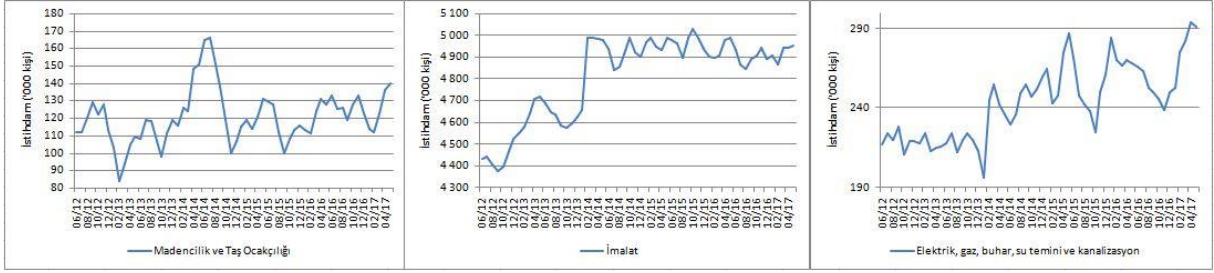
Mayıs 2017 toplam işgücüne katılım oranı (İKO) %53 olarak açıklanmıştır. Bu oran Nisan dönemine göre 0,3, geçen yılın aynı dönemine göre ise 0,5 puanlık bir artış olduğunu göstermektedir. Mevsim etkilerinden arındırılmış genel işgücüne katılım oranı, Nisan dönemine göre sabit kalmış ve %52,6 seviyesinde seyretmiştir. Bu oran geçen yılın aynı döneminden 0,6 puan yüksektir.

İstihdam

Mayıs 2017’de imalat sektöründe istihdam bir önceki döneme göre 12 bin kişi artarak 4 milyon 954 bin seviyesine çıkarken, madencilik ve taş ocakçılığı ile altyapı hizmetleri sektörlerinde toplam istihdam bin kişi artmıştır. Bu değişimlere binaen sanayi sektörü istihdamında Nisan dönemine göre 14 bin kişilik bir artış meydana gelmiştir. Yıllık bazda imalat sektöründe 35 bin kişilik düşüş ve madencilik ve taş ocakçılığı ile altyapı hizmetleri sektöründeki 35 bin kişilik artışa mukabil, sanayi istihdamı yıllık olarak sabit kalmıştır. Şekil 3’te Haziran 2012’den itibaren sanayi alt sektörlerinde yaratılan istihdam gösterilmektedir.

Sanayi istihdamı aylık olarak 14 bin kişi artmış, yıllık olarak ise sabit kalmıştır.

Şekil 3: Sanayi Alt Sektörlerinde İstihdam Artışı

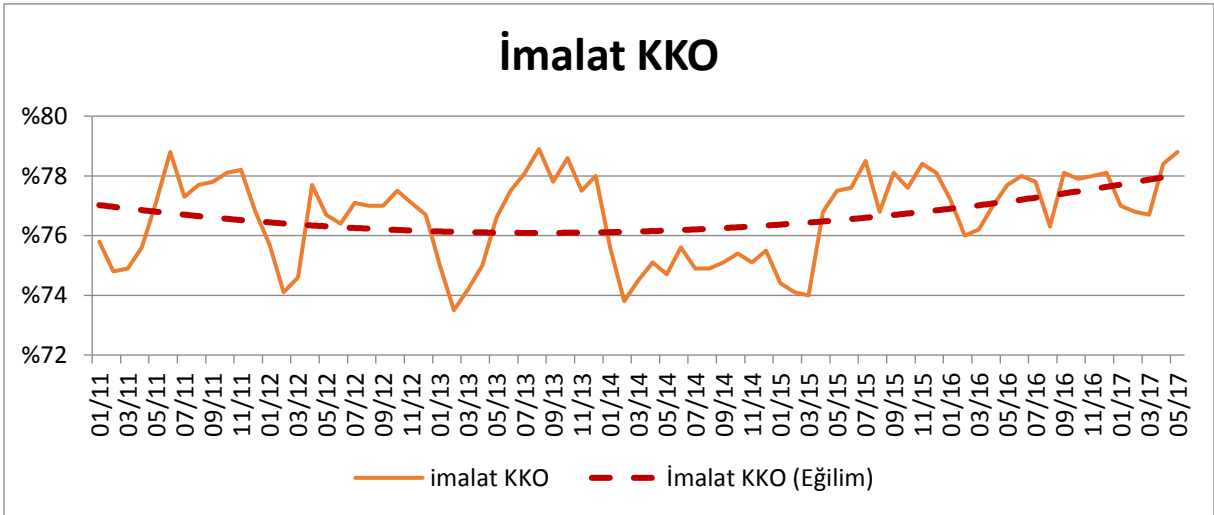


Kaynak: TÜİK

İmalat Sanayi

İmalat sektöründe faaliyet gösteren firmaların yöneticilerinin TCMB İktisadi Yönelim Anketi'ne verdikleri yanıtlara göre hesaplanan "İmalat Sanayi Kapasite Kullanım Oranı" (KKO), Mayıs döneminde geçen yılın aynı ayına göre 1,1 puan artarak %78,8 seviyesine çıkmıştır. Bu rakam Nisan dönemi imalat sanayi KKO seviyesinden 0,4 puan yüksektir.

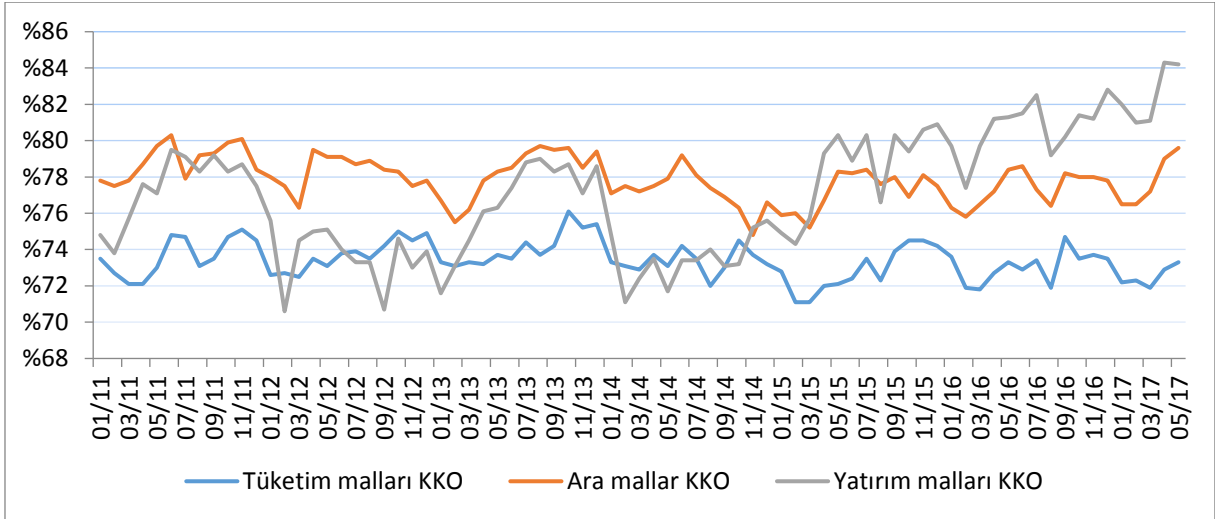
Şekil 4: İmalat Sanayinde Kapasite Kullanım Oranları ve Eğilim



Kaynak: TCMB

İmalat sanayinin üç alt ana dalı olan tüketim malları, ara mallar ve yatırım malları imalatları için kapasite kullanım oranları, Şekil 5'te gösterilmiştir.

Şekil 5: İmalat Sanayi Alt Sektörlerinde Kapasite Kullanım Oranı



Kaynak: TCMB

Mayıs 2017’de yatırım malları imalatı alt sektöründeki kapasite kullanım oranı bir önceki aya göre 0,1 puan azalarak %84,2 düzeyine inmiştir. Yine aynı dönemde tüketim malları imalatındaki KKO %72,9’dan %73,3’e; ara malları imalatındaki KKO ise %79’dan %79,6’ya çıkmıştır. Dolayısıyla, ara ve tüketim malları KKO’sundaki artış eğiliminin devam ettiği, yatırım malları KKO’sundaki artış eğiliminin ise yerini azalma eğilimine bıraktığı görülmektedir.

Tahminler¹

Geçtiğimiz ay yayınlanan bültenimizde, hem ekonomideki dönemsel canlanma hem de yürürlüğe giren istihdam teşviklerinin etkisiyle işsizlik verilerindeki aşağı yönlü eğilimin Mayıs döneminde de devam etmesini beklediğimizi belirtmiştik. 15 Ağustos tarihinde açıklanan Mayıs 2017 dönemi işsizlik oranı beklentimizi karşılamış ve tahminlerimizle bire bir örtüşerek %10,2 olarak açıklanmıştır. Tarım dışı işsizlik oranı ise 0,2 puan düşmüş ve %12,2 seviyesinde gerçekleşmiştir. Buna paralel olarak istihdam oranı 0,5 puan artmış ve %47,7 düzeyine çıkmıştır.

Haziran dönemine ilişkin tahminlerimiz işsizlik verilerinde azalma eğiliminin yerini yeniden artış eğilimine bırakması yönünde. İşsizlik oranının 0,3 puan artarak %10,5 ve tarım dışı işsizlik oranının 0,5 puan artarak %12,7 seviyelerinde gerçekleşmesini bekliyoruz. Diğer yandan mevsimsellikten arındırılmış tarım dışı işsizlik oranının yatay seyrederek %13,4 düzeyinde kalacağını tahmin ediyoruz. İstihdam oranının ise 0,1 puanlık bir artışla %47,8 seviyesine ulaşmasını bekliyoruz.

Sanayi istihdamının Mayıs dönemi değerine ilişkin tahmin ettiğimiz rakam 5 milyon 269 bin kişi olurken, gerçekleşme 5 milyon 386 bin kişi olmuştur. Tahminlerimize göre Haziran döneminde bu sayının 5 milyon 347 bin kişi seviyesinde gerçekleşmesi beklenmelidir. Aşağıdaki tabloda Haziran dönemine ilişkin tahminlerimiz ve önceki tahminlerimizle gerçekleştirmeleri yer almaktadır.

¹ Gelecek aya ilişkin genel ve tarım dışı işsizlik oranları ile istihdam oranı ve sanayi istihdamı tahminleri ilgili değişkenin kendi geçmiş değerleri ile GYSH ve Sanayi Üretim Endeksi (SÜE)’nin geçmiş değerleri kullanılarak yapılmaktadır.

Gösterge	Haziran 2017	Hatırlatma			
		Mayıs 2017		Nisan 2017	
	SPM Tahmin	SPM Tahmin	Gerçekleşen	SPM Tahmin	Gerçekleşen
İşsizlik Oranı (%)	10,5	10,2	10,2	10,8	10,5
Tarım Dışı İşsizlik Oranı (%)	12,7	12,1	12,2	12,6	12,4
MEA Tarım Dışı İşsizlik (%)	13,4	13,2	13,4	13,5	13,4
İstihdam Oranı (%)	47,8	47,5	47,7	47,0	47,2
Sanayi İstihdamı (Bin Kişi)	5347	5269	5386	5382	5372

Kaynak: TÜİK, SPM tahminleri

Sonuç

Mayıs döneminde ivmesini azaltarak da olsa devam azalma eğiliminin Haziran döneminde yön değiştirerek yeniden artış eğilimine geçmesi beklenmelidir. Haziran döneminde ihracat %3 oranında azalırken, yatırım malları ithalatı (taşımacılık hariç) %2, ara malları ithalatı ise %11 oranında azalmıştır. Diğer yandan sanayi üretim endeksinin 10,4 puan azaldığı görülmektedir. Tüm bu gelişmelerin ekonomiyi yavaşlatıcı etkisinin Haziran dönemi işsizlik verilerine yansımaları beklenmelidir. Nitekim, yaptığımız sayısal tahminler de bu beklentimizi destekler niteliktedir.