



tobb etü
SPM

Sosyal Politikalar Uygulama ve Araştırma Merkezi
Center for Social Policy Research

12/05/2017

SANAYİDE GELİŞMELER VE İSTİHDAM EĞİLİMLERİ

Pınar KAYNAK, Araştırmacı

Yönetici Özeti

TÜİK, Ocak 2017 işsizlik oranını %13 olarak açıklamıştır. İşsiz sayısı Aralık 2016 dönemine göre %2,9 oranında artarak 3 milyon 985 bin kişi seviyesine çıkarken, işgücü %0,4 oranında artarak 30 milyon 658 bin kişi olmuştur. İşgücüne katılım oranı (İKO) ise %51,5 olarak açıklanmıştır. Bu oran Aralık 2016 dönemine göre 0,1 puanlık bir düşüş, geçen yılın aynı dönemine göre ise 0,8 puanlık bir artış göstermektedir. Sanayi istihdamında Aralık dönemine göre 9 bin kişilik bir artış, bir önceki yıla kıyasla ise toplam 26 bin kişilik bir azalma görülmektedir.

SPM, önümüzdeki hafta açıklanacak Şubat dönemi işsizlik oranının 0,9 puan, tarım dışı işsizlik oranının ise 1,4 puan azalarak sırasıyla %12,1 ve %13,8 seviyelerinde gerçekleşmesini beklemektedir. Mevsimsellikten arındırılmış tarım dışı işsizlik oranının ise 0,3 puan artarak %14,4 seviyesine çıkmasını tahmin etmektedir. İstihdam oranının 0,7 puan artarak %45,5 düzeyinde gerçekleşmesini, sanayi istihdamının ise artarak 5 milyon 327 bin kişi seviyesinde seyretmesini tahmin etmektedir.

TÜİK Verilerinin Seyri(Gerçekleşme)

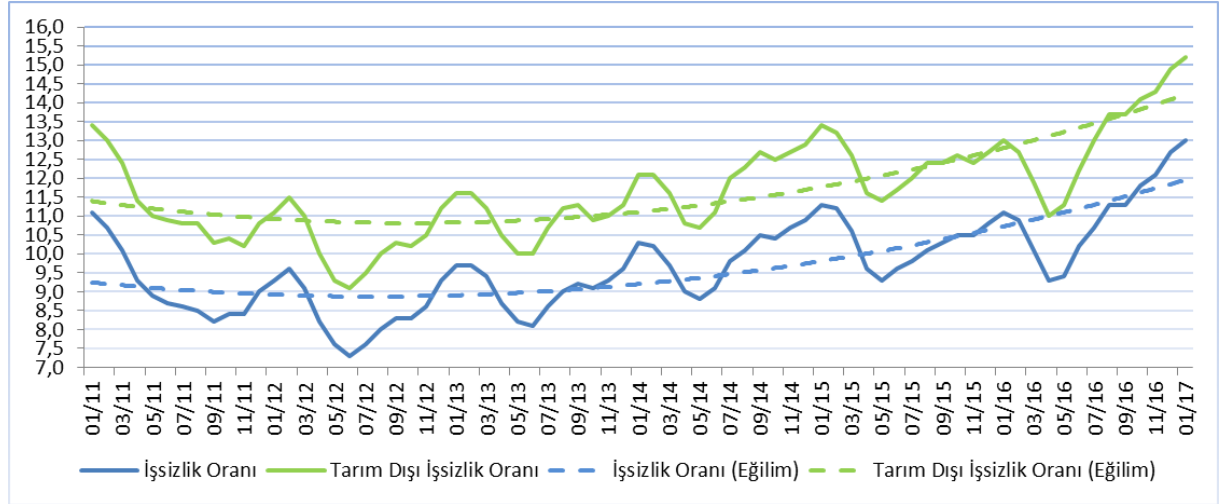
	Ocak 2016 (1)	Aralık 2016 (2)	Ocak 2017 (3)	Değişim Aylık (3-2)	Değişim Yıllık (3-1)
GÖSTERGE					
İşsizlik oranı (%)	11,1	12,7	13,0	0,3 ↑	1,9 ↑
MA-İşsizlik oranı (%)	10,1	12,0	11,8	0,2 ↓	1,7 ↑
Tarım dışı işsizlik oranı (%)	13,0	14,9	15,2	0,3 ↑	2,2 ↑
MA-Tarım dışı işsizlik oranı (%)	12,1	14,2	14,1	0,1 ↓	2,0 ↑
İşgücü	29 565	30 540	30 658	%0,4 ↑	%3,7 ↑
MA-İşgücü	30 195	31 011	31 231	%0,7 ↑	%3,4 ↑
İşsiz	3 290	3 872	3 985	%2,9 ↑	%21,1 ↑
MA-İşsiz	3 053	3 707	3 697	%0,3 ↓	%21,1 ↑
İşgücüne katılım oranı (%)	50,7	51,6	51,5	0,1 ↓	0,8 ↑
MA-İşgücüne katılım oranı (%)	51,7	52,4	52,5	0,1 ↑	0,8 ↑
İstihdam	26 275	26 669	26 672	%0,0 ↔	%1,5 ↑
MA-İstihdam	27 142	27 304	27 534	%0,8 ↑	%1,4 ↑
Tarım	4 812	4 915	4 893	%0,4 ↓	%1,7 ↑
Sanayi	5 300	5 265	5 274	%0,2 ↑	%0,5 ↓
İnşaat	1 765	1 836	1 731	%5,7 ↓	%1,9 ↓
Hizmet	14 397	14 652	14 775	%0,8 ↑	%2,6 ↑

İşsizlik

Mayıs döneminden beri kendini gösteren ve Aralık döneminde iyice şiddetlenen artış eğiliminin Ocak 2017 döneminde de devam ettiği görülmektedir. İşsizlik oranı bir önceki döneme göre 0,3 puan artarken, tarım dışı işsizlik oranı 0,3 puan artmış ve sırasıyla %13 ve %15,2 seviyelerini bulmuştur. Dolayısıyla, her iki oran da Aralık döneminin rekorunu aşmış ve **son 7,5 yılın zirvesine ulaşmıştır**.

TÜİK, Ocak 2017 genel işsizlik oranını %13 olarak açıklamıştır. Bu oran bir önceki yılın aynı dönemine göre 1,9 puan, Aralık dönemi işsizlik oranına göre ise 0,3 puanlık bir artış göstermiştir. İşsiz sayısında geçtiğimiz yılın aynı dönemine göre %21,1 oranında bir artış meydana gelmiştir. Diğer yandan, tarım dışı işsizlik oranı Aralık 2016'ya göre 0,3 puan, bir önceki yılın aynı dönemine göre ise 2,2 puan artmış ve %15,2 oranına çıkmıştır. Dolayısıyla, hem işsizlik hem de tarım dışı işsizlik oranlarının Aralık 2016 dönemi rekorunu da geçerek **son 7,5 yılın zirvesine oturduğu görülmektedir**. Genel işsizlik oranı, tarım dışı işsizlik oranı ve eğilimler Şekil 1'de gösterilmiştir. Her iki işsizlik oranında da Kasım 2012'den bu yana süregelen artış eğilimi devam etmektedir.

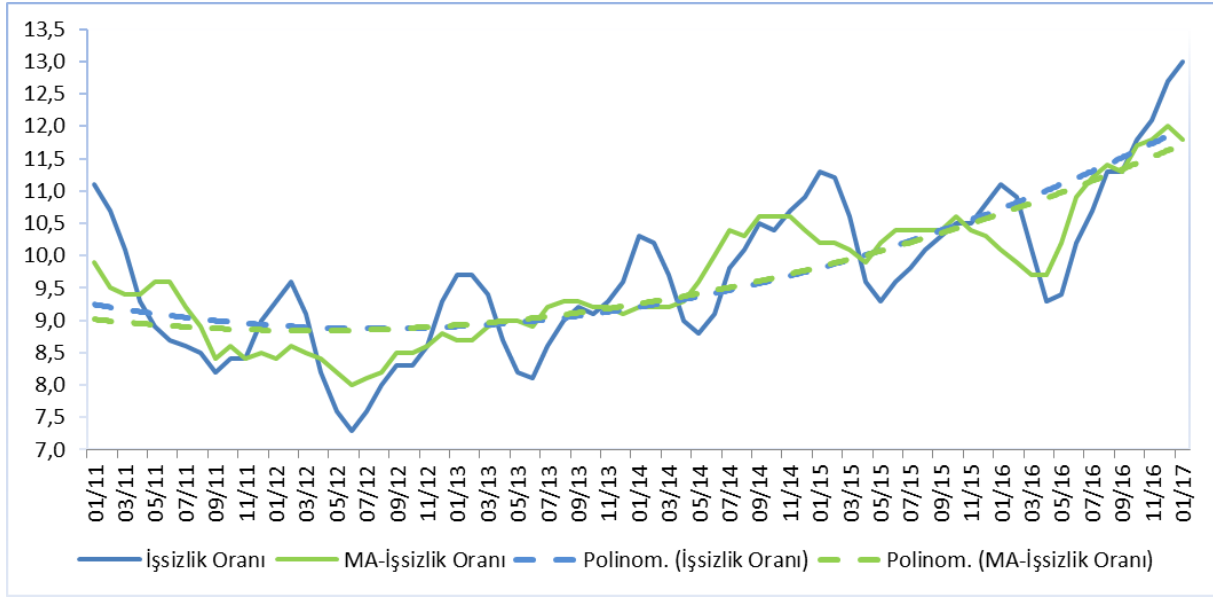
Şekil 1: Genel ve Tarım Dışı İşsizlik Oranları



Kaynak: TÜİK

Diğer yandan, mevsim etkilerinden arındırılmış işsizlik oranı bir önceki döneme göre 0,2 puan azalırken, mevsim etkilerinden arındırılmış tarım dışı işsizlik oranı 0,1 puan azalmış ve sırasıyla %11,8 ve %14,1 seviyelerinde gerçekleşmiştir.

Şekil 2: Genel İşsizlik ve Mevsimsellikten Arındırılmış İşsizlik Oranları



Kaynak: TÜİK

İşgücü

Ocak döneminde işgücü, Aralık dönemine göre %0,4 oranında genişlemiş ve 30 milyon 658 bin kişi olarak açıklanmıştır. Geçen yılın aynı dönemine göre ise %3,7 oranında bir artış görülmektedir. Bu da 1 milyon 93 bin kişinin daha işgücüne katıldığı anlamına gelmektedir. Mevsim etkilerinden arındırılmış işgücü bir önceki döneme göre 220 bin kişi artarak 31 milyon 231 bin kişi seviyesine çıkmıştır. Bu da bir önceki döneme göre %0,7 oranında, geçen yılın aynı dönemine göre ise %3,4 oranında bir genişleme olduğuna işaret etmektedir.

İşgücüne Katılım Oranı

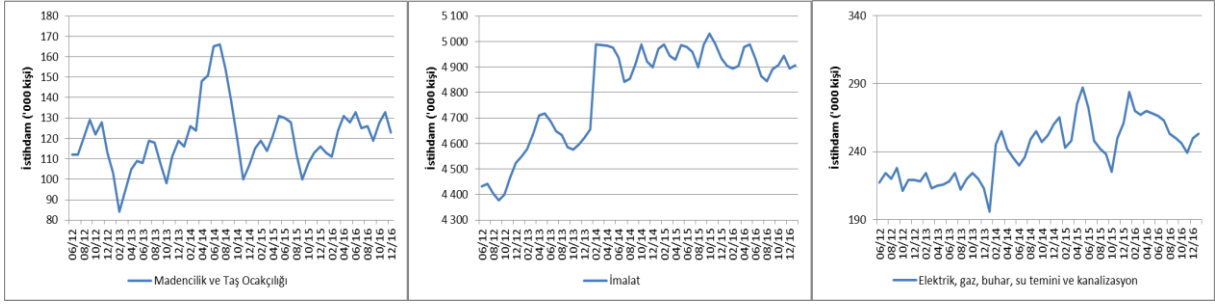
Ocak 2017 toplam işgücüne katılım oranı (İKO) %51,5 olarak açıklanmıştır. Bu oran Aralık dönemine göre 0,1 puanlık bir düşüş, geçen yılın aynı dönemine göre ise 0,8 puanlık bir artış olduğunu göstermektedir. Mevsim etkilerinden arındırılmış genel işgücüne katılım oranı, Aralık dönemine göre 0,1 puan artmış ve %52,5 seviyesinde seyretmiştir. Bu oran geçen yılın aynı döneminden 0,8 puan yüksektir.

İstihdam

Ocak 2017'de imalat sektöründe istihdam bir önceki döneme göre 13 bin kişi artarak 4 milyon 906 bin seviyesine çıkarken, madencilik ve taş ocakçılığı ile altyapı hizmetleri sektörlerinde toplam istihdam 6 bin kişi azalmıştır. Bu değişimlere binaen sanayi sektörü istihdamında Aralık dönemine göre 9 bin kişilik bir artış meydana gelmiştir. Yıllık bazda imalat sektöründe 3 bin kişilik bir artış, madencilik ve taş ocakçılığı ile altyapı hizmetleri sektöründeki 30 bin kişilik düşüşe mukabil, sanayi istihdamı yıllık olarak toplam 26 bin kişi azalmıştır. Şekil 3'te Haziran 2012'den itibaren sanayi alt sektörlerinde yaratılan istihdam gösterilmektedir.

Sanayi istihdamı aylık olarak 9 bin kişi artmış, yıllık olarak ise 26 bin kişi azalmıştır.

Şekil 3: Sanayi Alt Sektörlerinde İstihdam Artışı

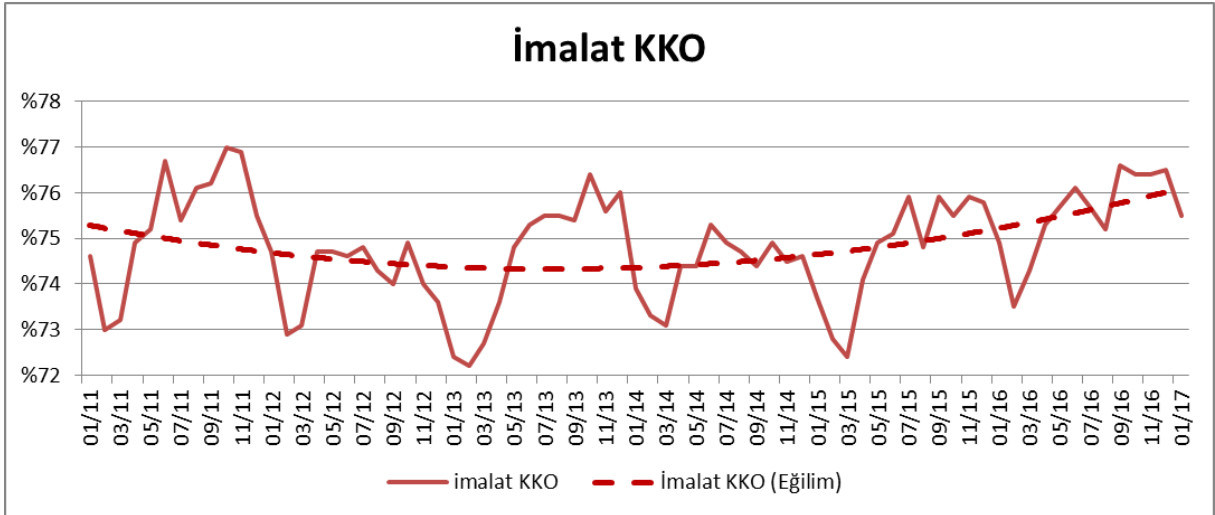


Kaynak: TÜİK

İmalat Sanayi

İmalat sektöründe faaliyet gösteren firmaların yöneticilerinin TCMB İktisadi Yönelim Anketi'ne verdikleri yanıtlara göre hesaplanan "İmalat Sanayi Kapasite Kullanım Oranı" (KKO), Ocak döneminde geçen yılın aynı ayına göre 0,6 puan artarak %75,5 seviyesine çıkmıştır. Bu rakam Aralık 2016 imalat sanayi KKO seviyesinden 1 puan düşüktür.

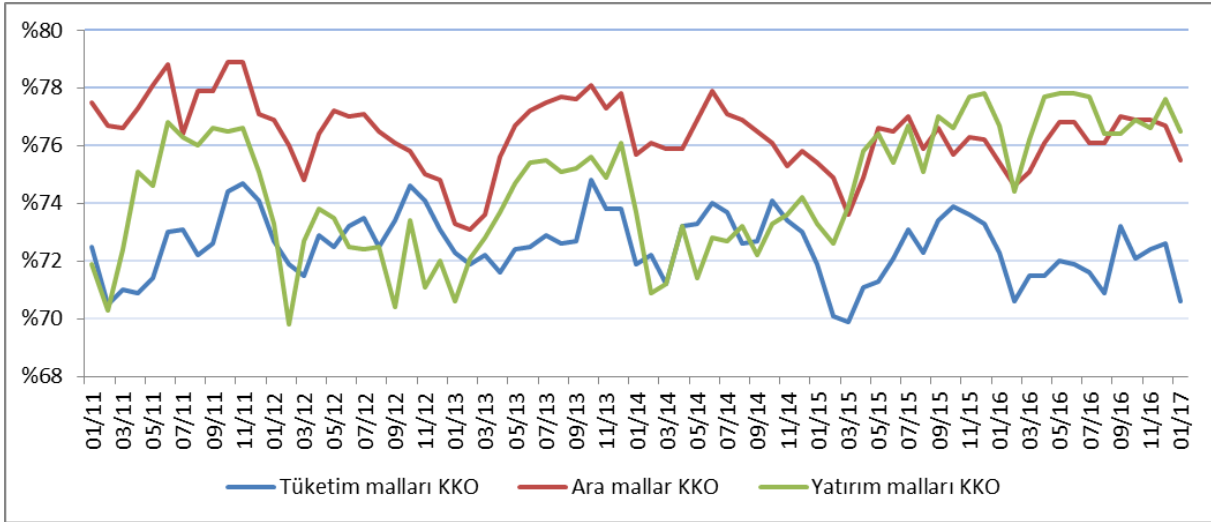
Şekil 4: İmalat Sanayinde Kapasite Kullanım Oranları ve Eğilim



Kaynak: TCMB

İmalat sanayinin üç alt ana dalı olan tüketim malları, ara mallar ve yatırım malları imalatları için kapasite kullanım oranları, Şekil 5'te gösterilmiştir.

Şekil 5: İmalat Sanayi Alt Sektörlerinde Kapasite Kullanım Oranı



Kaynak: TCMB

Ocak 2017’de yatırım malları imalatı alt sektöründeki kapasite kullanım oranı bir önceki aya göre 1,1 puan azalarak %76,5 düzeyine düşmüştür. Yine aynı dönemde tüketim malları imalatındaki KKO %72,6’dan %70,6’ya; ara malları imalatındaki KKO ise %76,7’den %75,5’e inmiştir. Dolayısıyla, tüketim ve yatırım malları KKO’sundaki artış eğiliminin yerini azalma eğilimine bıraktığı görülürken, ara malları imalatı KKO’sundaki azalma eğiliminin devam ettiği görülmektedir.

Tahminler¹

Geçtiğimiz ay yayınlanan bültenimizde, işsizlik verilerindeki artışın Ocak döneminde yavaşlayarak da olsa devam etmesini beklediğimizi belirtmiştik. 17 Nisan tarihinde açıklanan Ocak 2017 dönemi işsizlik verileri öngörülerimizi aşarak artmaya devam etmiş, sırasıyla %13 ve %15,2 oranlarına ulaşarak Aralık 2016 döneminin rekorunu kırmış ve son 7,5 yılın en yüksek seviyelerine ulaşmıştır. İstihdam oranı ise tahminlerimizle bire bir örtüşerek %44,8 düzeyinde gerçekleşmiştir.

Şubat dönemine ilişkin tahminlerimiz işsizlik verilerinde azalma eğiliminin baş göstereceğine işaret ediyor. Kamuoyu tarafından da bilindiği üzere Şubat ayı itibariyle istihdam teşvikleri yürürlüğe girmişti. Bu teşviklerin işsizlik verilerinde bir miktar iyileşmeye yol açmasını bekliyoruz. 15 Mayıs tarihinde açıklanacak Şubat dönemi işgücü verileri şayet bahsi geçen bir dış “şok” olmaksızın normal trendinde seyretmeye devam etmiş olsaydı, genel işsizlik oranınının 0,3 puan azalarak %12,7, tarım dışı işsizlik oranınının ise 0,6 puan azalarak %14,6 seviyesinde gerçekleşeceğini bekliyorduk. Ancak, sözü edilen istihdam teşvikleri ışığında tahminlerimizi genel işsizlik oranı için %12,1, tarım dışı işsizlik oranını ise %13,8 olarak aşağı yönlü revize ediyoruz. Yine aynı şekilde, herhangi bir teşvik olmaksızın Ocak dönemine göre 0,3 puan artarak %45,1 seviyesinde gerçekleşmesini beklediğimiz istihdam oranını ise yukarı yönlü revize ediyoruz ve teşviklerle beraber %45,5 seviyesine ulaşmasını bekliyoruz. Mevsimsellikten arındırılmış tarım dışı işsizlik oranınının ise 0,3 puan artarak %14,4 düzeyine çıkacağını tahmin ediyoruz.

Sanayi istihdamının Ocak dönemi değerine ilişkin tahmin ettiğimiz rakam 5 milyon 252 bin kişi olurken, gerçekleşme 5 milyon 274 bin kişi olmuştur. Yine istihdam teşvikleri dikkate alındığında tahminlerimiz

¹ Gelecek aya ilişkin genel ve tarım dışı işsizlik oranları ile istihdam oranı ve sanayi istihdamı tahminleri ilgili değişkenin kendi geçmiş değerleri ile GYSH ve Sanayi Üretim Endeksi (SÜE)’nin geçmiş değerleri kullanılarak yapılmaktadır.

göre Şubat döneminde bu sayının 5 milyon 327 bin kişi seviyesinde gerçekleşmesi beklenmelidir. Aşağıdaki tabloda Şubat dönemine ilişkin tahminlerimiz ve önceki tahminlerimizle gerçekleştirmeleri yer almaktadır.

Gösterge	Şubat 2017	Hatırlatma			
		Ocak 2017		Aralık 2016	
	SPM Tahmin	SPM Tahmin	Gerçekleşen	SPM Tahmin	Gerçekleşen
İşsizlik Oranı (%)	12,1	12,8	13,0	12,6	12,7
Tarım Dışı İşsizlik Oranı (%)	13,8	14,9	15,2	14,8	14,9
MEA Tarım Dışı İşsizlik (%)	14,4	14,2	14,1	14,0	14,3
İstihdam Oranı (%)	45,5	44,8	44,8	45,3	45,1
Sanayi İstihdamı (Bin Kişi)	5327	5252	5274	5307	5265

Kaynak: TÜİK, SPM tahminleri

Sonuç

Geçtiğimiz ay yayınlanan notumuzda işsizlik verilerindeki artışın ivmesini azaltarak devam etmesini tahmin ettiğimizi belirtmiştik. Nisan ayında açıklanan Ocak 2017 dönemi genel ve tarım dışı işsizlik oranları sırasıyla %13 ve %15,2 oranlarında gerçekleşerek hem tahminlerimizi, hem de Aralık dönemi işsizlik oranlarını aşarak son 7,5 yılın zirvesine oturmuştur. İşsiz sayısı ise 113 bin kişi artarak 3 milyon 985 bin seviyesine çıkmıştır. İstihdam oranı kayda değer miktarda düşmeye devam etmiş ve %44,8 seviyesine ulaşmıştır. Sanayi istihdamı Aralık dönemine göre 9 bin kişi artarak 5 milyon 274 bin kişi olarak gerçekleşmiştir.

Diğer yandan, bir önceki döneme kıyasla MEA işsizlik oranı 0,2 puan, MEA tarım dışı işsizlik oranı ise 0,1 puan azalmış ve sırasıyla %11,8 ve %14,1 seviyelerinde gerçekleşmiştir. Mevsim etkilerinden arındırılmış işsiz sayısı 10 bin kişi düşerken, mevsim etkilerinden arındırılmış istihdam oranı 0,1 puan artmıştır.

Aralık döneminde canlanan ve Ocak döneminde frenleyerek de olsa devam eden artış eğiliminin Şubat döneminde yön değiştirmesi beklenmelidir. Şubat döneminde ihracatın, Ocak dönemine göre %8 oranında arttığı görülmektedir. Diğer yandan, yatırım malları ithalatı %7 oranında artmıştır. Sanayi üretim endeksinin ise Aralık-Ocak döneminde 1,7 puan arttığı görülmektedir. Tüm bu veriler ekonomide hafif de olsa bir kıpırdanma olduğuna işaret etmektedir. Nitekim, yaptığımız sayısal tahminler de bu beklentimizi destekler niteliktedir.