

## SANAYİDE GELİŞMELER VE İSTİHDAM EĞİLİMLERİ

Pınar KAYNAK, Araştırmacı

### Yönetici Özeti

TÜİK, Ağustos 2016 işsizlik oranını %11,3 olarak açıklamıştır. İşsiz sayısı Temmuz 2016 dönemine göre %5 oranında artarak 3 milyon 493 bin kişi seviyesine çıkarken, işgücü %0,02 oranında artarak 30 milyon 967 bin kişi olmuştur. İşgücüne katılım oranı (İKO) ise %52,6 olarak açıklanmıştır. Bu oran Temmuz dönemine göre 0,1 puan düşük olmakla beraber, geçen yılın aynı dönemine göre 0,5 puanlık bir artış göstermektedir. Sanayi istihdamında Temmuz dönemine göre 30 bin kişilik, bir önceki yıla kıyasla ise toplam 28 bin kişilik bir azalma görülmektedir.

SPM, önümüzdeki hafta açıklanacak Eylül dönemi işsizlik oranının 0,1 puan artarak %11,4 ulaşmasını, tarım dışı işsizlik oranının ise yatay seyrederek %13,7 seviyesine kalmasını beklemektedir. Mevsimsellikten arındırılmış tarım dışı işsizlik oranının ise 0,2 puan azalarak %13,3 seviyesinde seyretmesini tahmin etmektedir. İstihdam oranının 0,1 puan azalarak %46,6 düzeyinde gerçekleşmesini, sanayi istihdamının ise azalarak 4 milyon 888 bin kişi seviyesine inmesini tahmin etmektedir.

### TÜİK Verilerinin Seyri(Gerçekleşme)

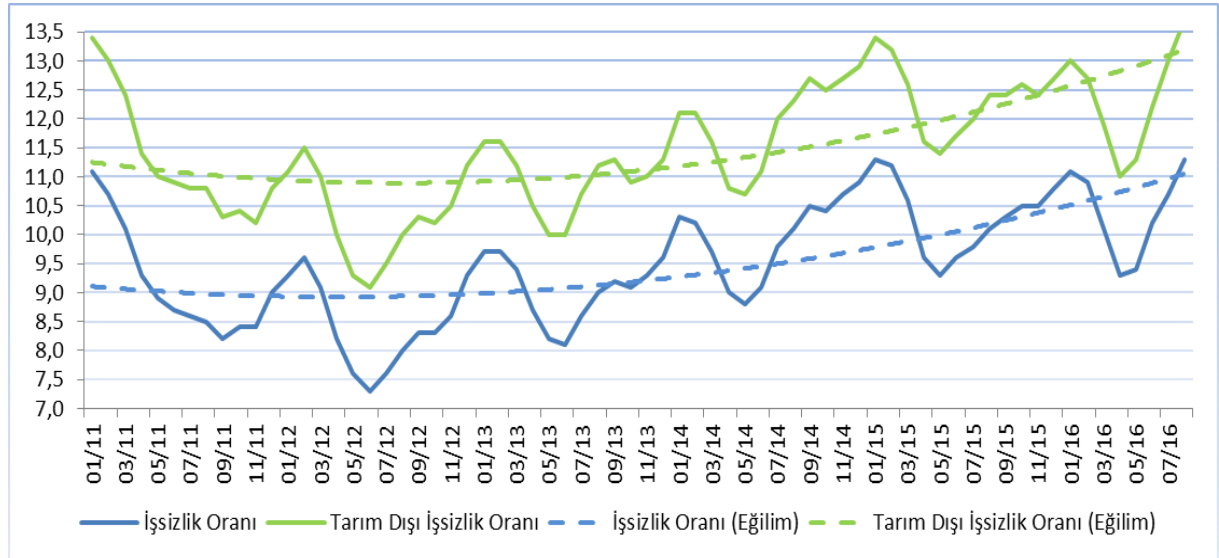
GÖSTERGE	Ağustos	Temmuz	Ağustos	Değişim		Değişim	
	2015	2016	2016	Aylık		Yıllık	
	(1)	(2)	(3)	(3-2)		(3-1)	
İşsizlik oranı (%)	10,1	10,7	11,3	0,6	↑	1,2	↑
MA-İşsizlik oranı (%)	10,3	11,2	11,4	0,2	↑	1,1	↑
Tarım dışı işsizlik oranı (%)	12,4	13,0	13,7	0,7	↑	1,3	↑
MA-Tarım dışı işsizlik oranı (%)	12,3	13,3	13,5	0,2	↑	1,2	↑
İşgücü	30 208	30 961	30 967	%0,0	↔	%2,5	↑
MA-İşgücü	29 767	30 456	30 556	%0,3	↑	%2,7	↑
İşsiz	3 058	3 324	3 493	%5,1	↑	%14,2	↑
MA-İşsiz	3 054	3 409	3 475	%1,9	↑	%13,8	↑
İşgücüne katılım oranı (%)	52,1	52,7	52,6	0,1	↓	0,5	↑
MA-İşgücüne katılım oranı (%)	51,3	51,8	51,9	0,1	↑	0,6	↑
İstihdam	27 150	27 636	27 473	%0,6	↓	%1,2	↑
MA-İstihdam	26 713	27 047	27 081	%0,1	↑	%1,4	↑
Tarım	6 017	5 727	5 760	%0,6	↑	%4,3	↓
Sanayi	5 252	5 254	5 224	%0,6	↓	%0,5	↓
İnşaat	2 028	2 044	2 036	%0,4	↓	%0,4	↑
Hizmet	13 853	14 612	14 453	%1,1	↓	%4,3	↑

## İşsizlik

Haziran döneminde belirginleşen artış eğiliminin Ağustos döneminde hemen hemen aynı süratle devam ettiği görülmektedir. İşsizlik oranı 0,6 puan artarak %11,3 seviyesinde çift hanelere ulaşırken, tarım dışı işsizlik oranı 0,7 puan artmış ve %13,7 seviyesini görmüştür. İşsizlik oranı son 1,5 yılın en yüksek rakamına tırmanırken, tarım dışı işsizlik oranı son 5 yılın en yüksek seviyesine ulaşmıştır.

TÜİK, Ağustos 2016 genel işsizlik oranını %11,3 olarak açıklamıştır. Bu oran bir önceki yılın aynı dönemine göre 1,2 puan, Temmuz dönemi işsizlik oranına göre 0,6 puanlık bir artış göstermektedir. İşsiz sayısında ise geçtiğimiz yılın aynı dönemine göre %14,2 oranında bir artış meydana gelmiştir. Diğer yandan, tarım dışı işsizlik oranı Temmuz 2016'ya göre 0,7 puan, bir önceki yılın aynı dönemine göre ise 1,3 puan artarak %13,7 oranına çıkmıştır. Dolayısıyla, hem işsizlik hem de tarım dışı işsizlik oranlarında Haziran dönemi itibariyle belirginleşen yükseliş eğiliminin Ağustos döneminde de hız kesmeden devam ettiği görülmektedir. Genel işsizlik oranı, tarım dışı işsizlik oranı ve eğilimler Şekil 1'de gösterilmiştir. Her iki işsizlik oranında da Kasım 2012'den bu yana süregelen artış eğilimi devam etmektedir.

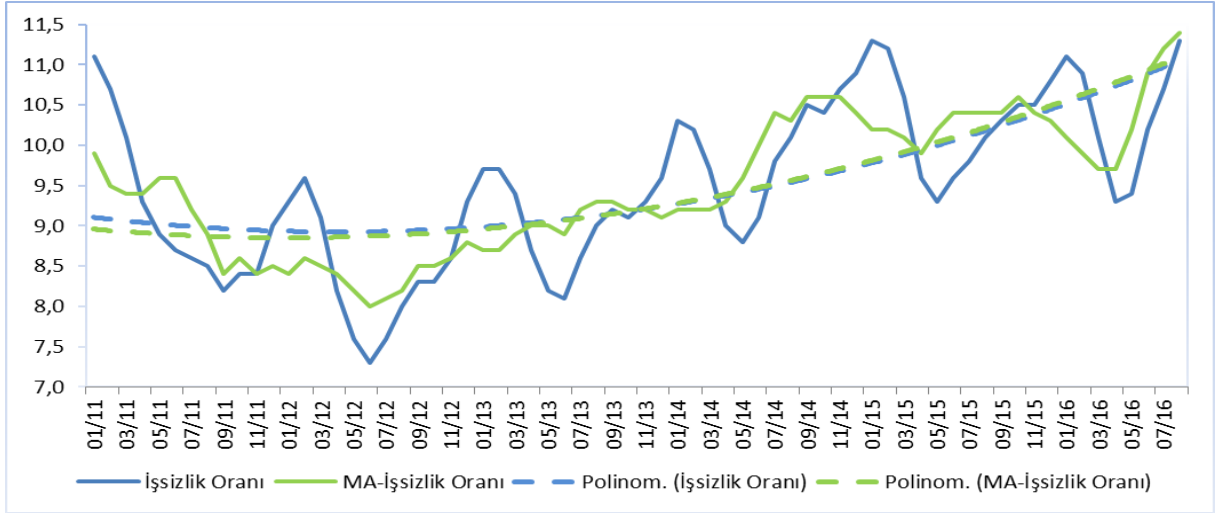
**Şekil 1:** Genel ve Tarım Dışı İşsizlik Oranları



Kaynak: TÜİK

Mevsim etkilerinden arındırılmış işsizlik oranı bir önceki döneme göre 0,2, geçen yılın aynı dönemine göre ise 1,1 puan artmış ve %11,4 seviyesinde gerçekleşmiştir. Benzer şekilde, mevsim etkilerinden arındırılmış tarım dışı işsizlik oranı da geçtiğimiz döneme kıyasla 0,2 puan artmış ve %13,5 olarak açıklanmıştır. Bu rakam bir önceki yılın aynı döneminden ise 1,2 puan yüksektir. Mevsim etkilerinden arındırılmamış işsizlik oranlarına paralel olarak, hem MEA işsizlik hem de MEA tarım dışı işsizlik oranı son 5 yılın en yüksek seviyesine ulaşmışlardır.

**Şekil 2:** Genel İşsizlik ve Mevsimsellikten Arındırılmış İşsizlik Oranları



**Kaynak: TÜİK  
İşgücü**

Ağustos döneminde işgücü, Temmuz dönemine göre çok ufak bir oranda artmış ve 30 milyon 967 bin kişi olarak açıklanmıştır. Geçen yılın aynı dönemine göre ise %2,5 oranında bir artış görülmektedir. Bu da 759 bin kişinin daha işgücüne katıldığı anlamına gelmektedir. Mevsim etkilerinden arındırılmış işgücü bir önceki döneme göre 100 bin kişi artarak 30 milyon 556 bin kişi seviyesinde seyretmiştir. Bu da bir önceki döneme göre %0,32 oranında, geçen yılın aynı dönemine göre ise %2,65 oranında bir genişleme olduğuna işaret etmektedir.

### İşgücüne Katılım Oranı

Ağustos 2016 toplam işgücüne katılım oranı (İKO) %52,6 olarak açıklanmıştır. Bu oran Temmuz dönemine göre 0,1 puanlık bir düşüş, geçen yılın aynı dönemine göre ise 0,5 puanlık bir artış olduğunu göstermektedir. Mevsim etkilerinden arındırılmış genel işgücüne katılım oranı, Temmuz dönemine göre 0,1 puan, geçen yılın aynı dönemine göre ise 0,6 puan yükselmiş ve %51,9 seviyesinde seyretmiştir.

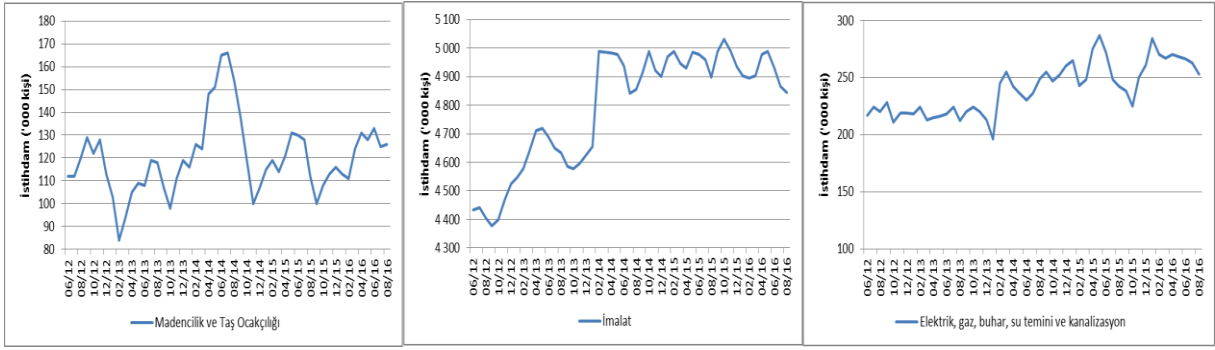
### İstihdam

Ağustos 2016 döneminde istihdam oranı %46,7 olarak açıklanmıştır. Bu oran Temmuz döneminden 0,3 puan, geçen yılın aynı döneminden ise 0,1 puan düşüktür.

İmalat sektöründe istihdam bir önceki döneme göre 20 bin kişi azalarak 4 milyon 845 bin seviyesine inerken, madencilik ve taş ocakçılığı ile altyapı hizmetleri sektörlerinde toplam istihdam 9 bin kişi azalmıştır. Buna paralel olarak sanayi sektörü istihdamında Temmuz dönemine göre 30 bin kişilik bir düşüş meydana gelmiştir. Yıllık bazda imalat sektöründe 53 bin kişilik azalma ve madencilik ve taş ocakçılığı ile altyapı hizmetleri sektöründeki 25 bin kişilik artışa mukabil, sanayi istihdamı yıllık olarak toplam 28 bin kişi azalmıştır. Şekil 3'te Haziran 2012'den itibaren sanayi alt sektörlerinde yaratılan istihdam gösterilmektedir.

*Sanayi istihdamı aylık olarak 30 bin kişi, yıllık olarak ise 28 bin kişi azalmıştır.*

**Şekil 3:** Sanayi Alt Sektörlerinde İstihdam Artışı

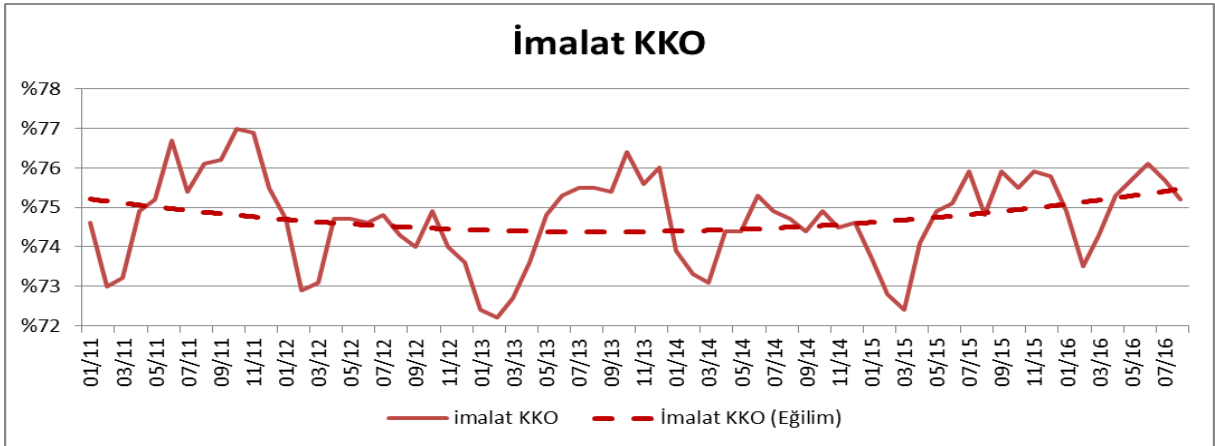


Kaynak: TÜİK

### İmalat Sanayi

İmalat sektöründe faaliyet gösteren firmaların yöneticilerinin TCMB İktisadi Yönelim Anketi'ne verdikleri yanıtlara göre hesaplanan "İmalat Sanayi Kapasite Kullanım Oranı" (KKO), Ağustos döneminde geçen yılın aynı ayına göre 0,4 puan artarak %75,2 seviyesine çıkmıştır. Bu rakam Temmuz 2016 imalat sanayi KKO'dan 0,5 puan düşüktür.

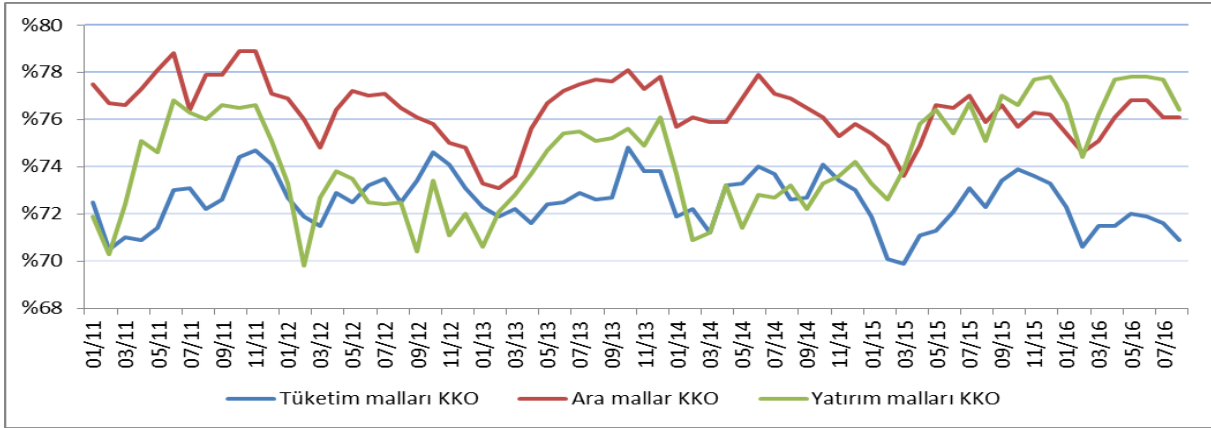
**Şekil 4:** İmalat Sanayinde Kapasite Kullanım Oranları ve Eğilim



Kaynak: TCMB

İmalat sanayinin üç alt ana dalı olan tüketim malları, ara mallar ve yatırım malları imatları için kapasite kullanım oranları, Şekil 5'te gösterilmiştir.

**Şekil 5:** İmalat Sanayi Alt Sektörlerinde Kapasite Kullanım Oranı



**Kaynak:** TCMB

Ağustos 2016'da yatırım malları imalatı alt sektöründeki kapasite kullanım oranı bir önceki aya göre 1,3 puan azalmış ve %76,4'e seviyesine inmiştir. Yine aynı dönemde tüketim malları imalatındaki KKO %71,6'dan %70,9'a düşerken; ara malları imalatındaki KKO ise %76,1 seviyesinde yatay seyretmiştir. Dolayısıyla, tüketim ve yatırım malları KKO'larındaki azalma eğiliminin devam ettiği görülürken, ara malları imalatı KKO'sundaki düşüşün durulduğu görülmektedir.

### Tahminler<sup>1</sup>

Geçtiğimiz ay yayınlanan bültenimizde, Ağustos dönemi işsizlik verilerinde yukarı yönlü trendin devam etmesini beklediğimizi belirtmiştik. 15 Kasım tarihinde açıklanan Ağustos dönemi işsizlik oranı beklediğimiz de üzerinde bir artış sergileyerek %11,3'e çıkmış ve yeniden çift hanelerde kalmaya devam etmiştir. Buna paralel olarak, tarım dışı işsizlik oranı 0,7 puan artarak %13,7 seviyesini görmüştür. Diğer yandan istihdam oranı düşmüş ve %46,7 seviyesinde gerçekleşmiştir. İşsizlik verilerindeki bu artış mevsimsellikten arındırılmış (MEA) işsizlik verilerine de büyük ölçüde yansımıştır. MEA işsizlik ve MEA tarım dışı işsizlik oranları 0,2'şer puan artarak sırasıyla %11,4 ve %13,5 seviyelerinde gerçekleşmiştir.

Eylül dönemine ilişkin tahminlerimiz Temmuz itibarıyla şiddetlenen artış eğiliminin devam edeceğine işaret ediyor. 15 Aralık tarihinde açıklanacak Eylül dönemi verilerinde işsizlik oranının 0,1 puan artarak %11,4 seviyesine çıkacağını, tarım dışı işsizlik oranının ise değişmeyerek %13,7 seviyesinde kalacağını öngörüyoruz. Mevsimsellikten arındırılmış tarım dışı işsizlik oranının ise 0,2 puan azalarak %13,3 düzeyinde seyretmesini tahmin ediyoruz. İstihdam oranındaki aşağı yönlü trendin sürmesini ve Ağustos dönemine göre 0,1 puan azalarak %46,6 seviyesinde gerçekleşmesini bekliyoruz.

Sanayi istihdamının Ağustos dönemi değerine ilişkin tahmin ettiğimiz rakam 5 milyon 241 bin kişi olurken, gerçekleşme 5 milyon 224 bin kişi olmuştur. Tahminlerimize göre Eylül döneminde bu sayının 4 milyon 888 bin seviyesine inmesi beklenmelidir. Aşağıdaki tabloda Eylül dönemine ilişkin tahminlerimiz ve önceki tahminlerimizle gerçekleştirmeleri yer almaktadır.

<sup>1</sup> Gelecek aya ilişkin genel ve tarım dışı işsizlik oranları ile istihdam oranı ve sanayi istihdamı tahminleri ilgili değişkenin kendi geçmiş değerleri ile GYSH ve Sanayi Üretim Endeksi (SÜE)'nin geçmiş değerleri kullanılarak yapılmaktadır.

Gösterge	Eylül 2016	Hatırlatma			
		Ağustos 2016		Temmuz 2016	
	SPM Tahmin	SPM Tahmin	Gerçekleşen	SPM Tahmin	Gerçekleşen
İşsizlik Oranı (%)	11,4	10,8	11,3	10,9	10,7
Tarım Dışı İşsizlik Oranı (%)	13,7	13,2	13,7	13,0	13,0
MEA Tarım Dışı İşsizlik (%)	13,3	13,6	13,5	13,2	13,2
İstihdam Oranı (%)	46,6	47,0	46,7	46,7	47,0
Sanayi İstihdamı (Bin Kişi)	4888	5241	5224	5281	5254

Kaynak: TÜİK, SPM tahminleri

## Sonuç

Geçtiğimiz ay yayınlanan notumuzda işsizlik artışının belirginleşeceğini tahmin ettiğimizi belirtmiştik. Bu ay açıklanan işsizlik oranı tahminlerimizin de üstünde artmış ve son 1,5 yılın en yüksek seviyesine çıkmıştır. İşsiz sayısı ise 169 bin kişi artarak 3 milyon 493 bin seviyesine tırmanmıştır. Keza, istihdam da düşüşe geçmiş ve 163 bin kişi azalarak 27 milyon 473 bin kişi seviyesinde gerçekleşmiştir. Sanayi istihdamı ise Temmuz dönemine göre 30 bin kişi azalarak 5 milyon 224 bin kişi olarak gerçekleşmiştir.

Bu gelişmelere paralel olarak MEA işsizlik ve MEA tarım dışı işsizlik oranları bir önceki döneme göre sırasıyla 0,2'şer puan yükselmiştir. Mevsim etkilerinden arındırılmış işsiz sayısı ise 66 bin kişi artmıştır. Mevsim etkilerinden arındırılmış istihdam oranı da 34 bin kişi artmıştır.

İşsizlikte Haziran döneminden bu yana belirgin bir şekilde kendini gösteren artış eğiliminin yavaşlayarak Eylül döneminde de sürmesi beklenmektedir. Bir önceki ay yayınlanan bültenimizde de belirttiğimiz gibi 2016'nın ikinci çeyreğinde toplam yatırımlar %17, özel sektör yatırımları ise %15 oranında artmıştır. Diğer yandan ihracat Ağustos ayında %20,4; bu ay açıklanacak işsizlik oranlarının hesaplandığı Eylül döneminin tümünde %9,3 artmıştır. Tüm bu gelişmeler ekonominin yavaşlayan bir hızda da olsa büyümeye devam ettiğine işaret etmektedir ve bu durumun Eylül dönemi işgücü verilerine yansması beklenmelidir. Yaptığımız sayısal tahminler de bu beklentimizi destekler niteliktedir.