



tobb etü
SPM

Sosyal Politikalar Uygulama ve Araştırma Merkezi
Center for Social Policy Research

09/06/2016

SANAYİDE GELİŞMELER VE İSTİHDAM EĞİLİMLERİ

Pınar KAYNAK, Araştırmacı

Ozan Acar, Misafir Araştırmacı

Yönetici Özeti

TÜİK, Şubat 2016 işsizlik oranını %10,9 olarak açıklamıştır. İşsiz sayısı Ocak 2016 dönemine göre %2,0 oranında azalarak 3 milyon 224 bin kişi seviyesine inerken, işgücü %0,4 oranında artarak 29 milyon 680 bin kişi seviyesine çıkmıştır. İşgücüne katılım oranı (İKO) ise %50,8 olarak açıklanmıştır. Bu oran Ocak dönemine göre 0,1, geçen yılın aynı dönemine göre ise 0,7 puanlık bir artış göstermektedir. Sanayi istihdamında Ocak dönemine göre 24 bin kişilik, bir önceki yıla kıyasla ise toplam 75 bin kişilik bir azalma görülmektedir.

SPM, önümüzdeki hafta açıklanacak Mart dönemi işsizlik oranınının 1,1 puan azalarak %9,8, tarım dışı işsizlik oranınının ise 0,8 puan azalarak %11,9 seviyesine inmesini beklemektedir. Benzer şekilde, mevsimsellikten arındırılmış tarım dışı işsizlik oranınının da 0,2 puan azalarak %11,7 seviyesini görmesini tahmin etmektedir. İstihdam oranınının 0,6 puan artarak %45,9 seviyesine çıkmasını, sanayi istihdamınının ise 5 milyon 238 bin kişi seviyesine inmesini tahmin etmektedir.

TÜİK Verilerinin Seyri(Gerçekleşme)

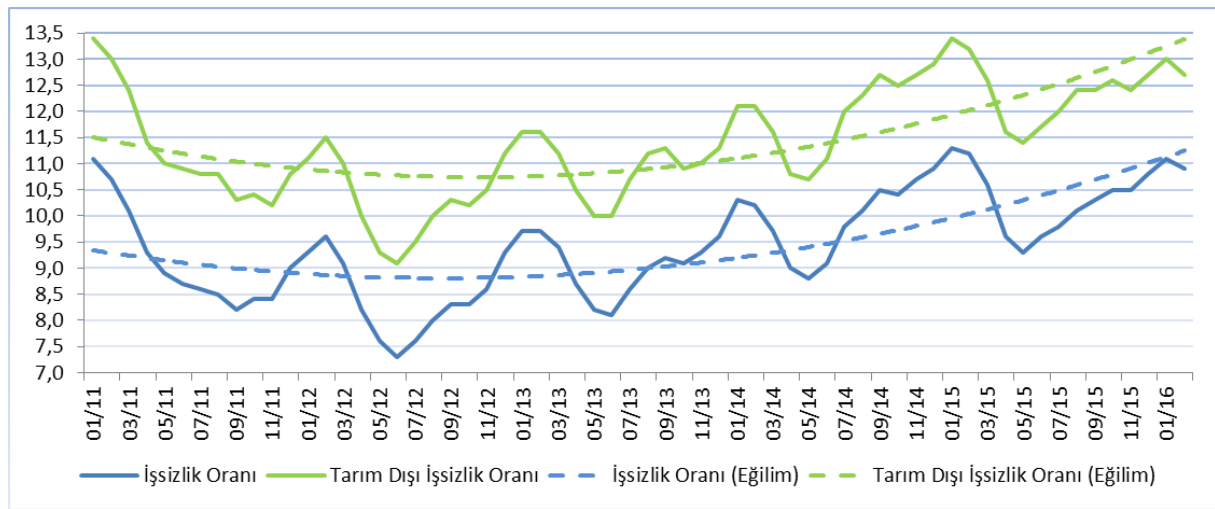
	Şubat 2015 (1)	Ocak 2016 (2)	Şubat 2016 (3)	Değişim Aylık (3-2)	Değişim Yıllık (3-1)
GÖSTERGE					
İşsizlik oranı (%)	11,2	11,1	10,9	0,2 ↓	0,3 ↓
MA-İşsizlik oranı (%)	10,2	10,1	9,9	0,2 ↓	0,3 ↓
Tarım dışı işsizlik oranı (%)	13,2	13,0	12,7	0,3 ↓	0,5 ↓
MA-Tarım dışı işsizlik oranı (%)	12,3	12,1	11,9	0,2 ↓	0,4 ↓
İşgücü	28 803	29 565	29 680	%0,4 ↑	%3,0 ↑
MA-İşgücü	29 263	30 111	30 109	%0,01 ↓	%2,9 ↑
İşsiz	3 226	3 290	3 224	%2,0 ↓	%0,1 ↓
MA-İşsiz	2 991	3 038	2 991	%1,5 ↓	%0,0 →
İşgücüne katılım oranı (%)	50,1	50,7	50,8	0,1 ↑	0,7 ↑
MA-İşgücüne katılım oranı (%)	50,9	51,6	51,5	0,1 ↓	0,6 ↑
İstihdam	25 576	26 275	26 456	%0,7 ↑	%3,4 ↑
MA-İstihdam	26 271	27 073	27 118	%0,2 ↑	%3,2 ↑
Tarım	4 783	4 812	4 876	%1,3 ↑	%1,9 ↑
Sanayi	5 351	5 300	5 276	%0,5 ↓	%1,4 ↓
İnşaat	1 640	1 765	1 764	%0,1 ↓	%7,6 ↑
Hizmet	13 802	14 397	14 540	%1,0 ↑	%5,3 ↑

İşsizlik

Son 8 dönemdir artma eğiliminde olan işsizlik tarım dışı işsizlik oranları Şubat döneminde azalma eğilimine girmiş ve sırasıyla 0,2 ve 0,3 puan azalarak %10,9 ve %12,7 düzeyinde seyretmiştir.

TÜİK, Şubat 2016 genel işsizlik oranını %10,9 olarak açıklamıştır. Bu oran, bir önceki yılın aynı dönemine göre 0,3 puanlık, Ocak dönemi işsizlik oranına göre ise 0,2 puanlık bir düşüş göstermektedir. İşsiz sayısında ise geçtiğimiz yılın aynı dönemine göre %0,1 oranında bir düşüş meydana gelmiştir. Diğer yandan, tarım dışı işsizlik oranı Ocak 2016'ya göre 0,3 puan, bir önceki yılın aynı dönemine göre ise 0,5 puan azalarak %12,7 oranında gerçekleşmiştir. Genel işsizlik oranı, tarım dışı işsizlik oranı ve eğilimler Şekil 1'de gösterilmiştir. Her iki işsizlik oranında da Kasım 2012'den bu yana süregelen artış eğilimi devam etmektedir.

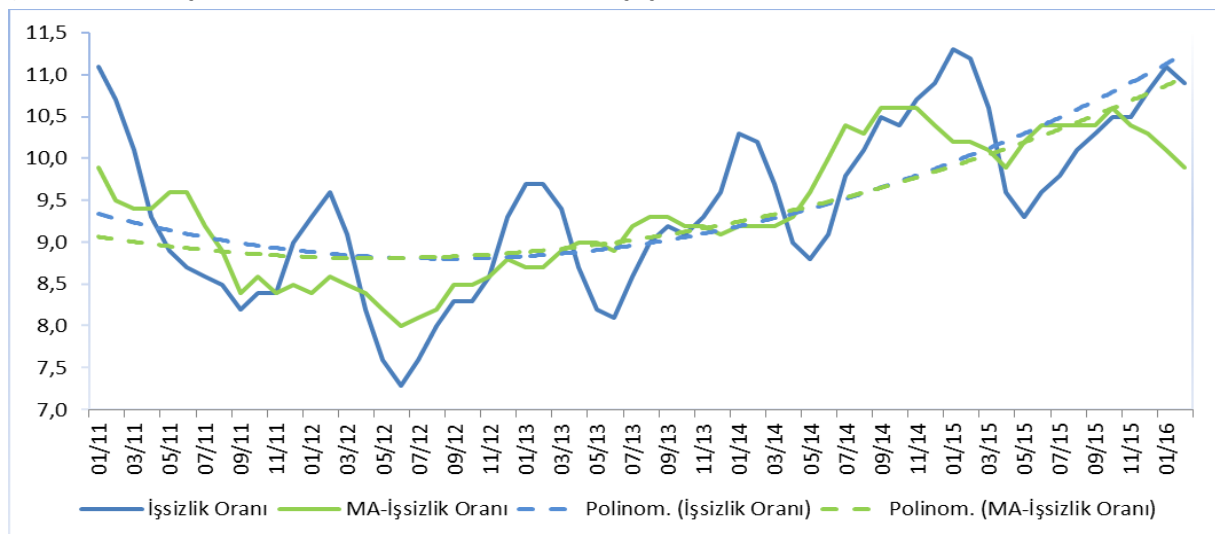
Şekil 1: Genel ve Tarım Dışı İşsizlik Oranları



Kaynak: TÜİK

Mevsim etkilerinden arındırılmış işsizlik oranı hem bir önceki döneme 0,2 puan, hem de geçen yılın aynı dönemine göre ise 0,3 puan azalmış ve %9,9 seviyesinde gerçekleşmiştir. Benzer şekilde, mevsim etkilerinden arındırılmış tarım dışı işsizlik oranı da geçtiğimiz döneme kıyasla 0,2 puan azalmış ve %11,9 seviyesine inmiştir. Bu rakam bir önceki yılın aynı dönemine göre ise 0,4 puan düşüktür.

Şekil 2: Genel İşsizlik ve Mevsimsellikten Arındırılmış İşsizlik Oranları



Kaynak: TÜİK

İşgücü

Şubat 2016 döneminde işgücü, Ocak dönemine göre %0,4 oranında artmış ve 29 milyon 680 bin kişi olarak açıklanmıştır. Geçen yılın aynı dönemine göre ise %3'lük bir artış görülmektedir. Bu da 877 bin kişinin daha işgücüne katıldığı anlamına gelmektedir. Mevsim etkilerinden arındırılmış işgücü bir önceki döneme göre 2 bin kişi azalmış ve 30 milyon 109 bin kişi seviyesine inmiştir. Bu da geçen yılın aynı dönemine göre ise %2,9 oranında bir genişleme olduğuna işaret etmektedir.

İşgücüne Katılım Oranı

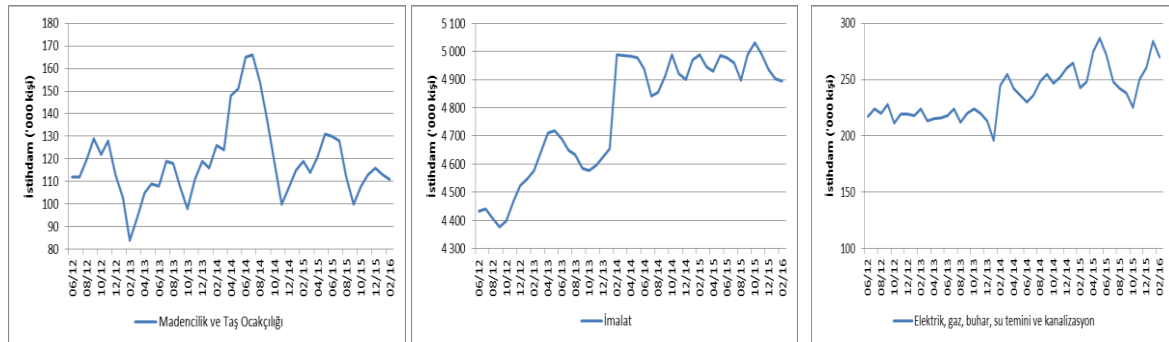
Şubat 2016 toplam işgücüne katılım oranı (İKO) %50,8 olarak açıklanmıştır. Bu oran Ocak dönemine göre 0,1 puanlık, geçen yılın aynı dönemine göre ise 0,7 puanlık bir artış olduğunu göstermektedir. Mevsim etkilerinden arındırılmış genel işgücüne katılım oranı, Ocak dönemine göre 0,1 puan azalırken, geçen yılın aynı dönemine göre 0,6 puanlık bir artış sergileyerek %51,5 olarak gerçekleşmiştir.

İstihdam

Şubat 2016'da imalat sektöründe istihdam bir önceki döneme göre 8 bin kişi azalarak 4 milyon 895 bin seviyesine inerken, madencilik ve taş ocaklığı ile altyapı hizmetleri sektörlerinde toplam istihdam 16 bin kişi azalmıştır. Sanayi sektörü istihdamında ise Ocak dönemine göre 24 bin kişilik bir düşüş meydana gelmiştir. Yıllık bazda imalat sektöründe 94 bin kişilik düşüş ve madencilik ve taş ocaklığı ile altyapı hizmetleri sektöründeki 19 bin kişilik artışa mukabil, sanayi istihdamı yıllık olarak toplam 75 bin kişi azalmıştır. Şekil 3'te Haziran 2012'den itibaren sanayi alt sektörlerinde yaratılan istihdam gösterilmektedir.

Sanayi istihdamı aylık olarak 24 bin, yıllık olarak ise 75 bin kişi azalmıştır.

Şekil 3: Sanayi Alt Sektörlerinde İstihdam Artışı

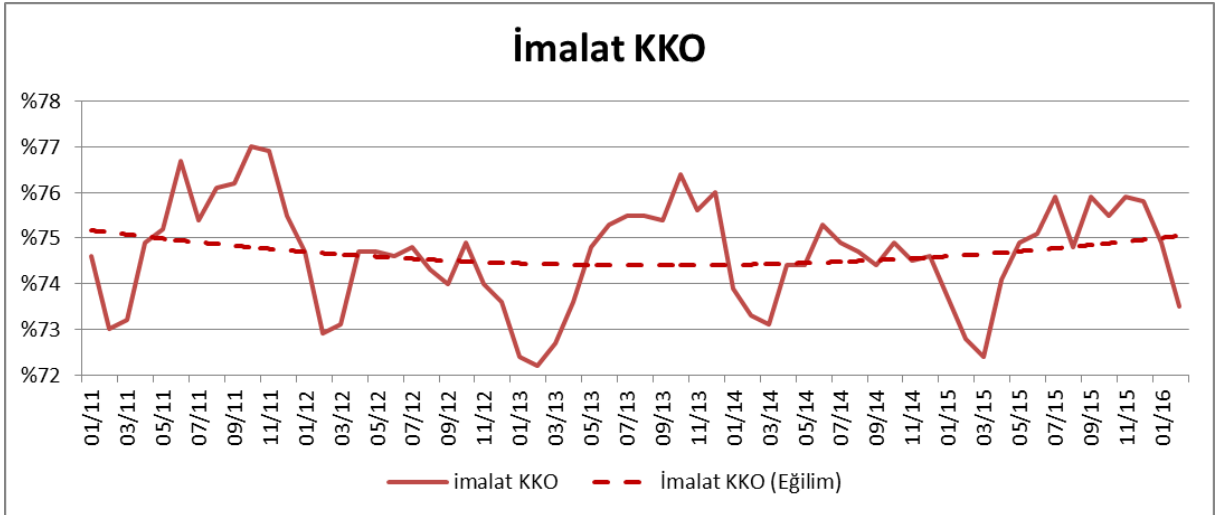


Kaynak: TÜİK

İmalat Sanayi

İmalat sektöründe faaliyet gösteren firmaların yöneticilerinin TCMB İktisadi Yönelim Anketi'ne verdikleri yanıtlara göre hesaplanan "İmalat Sanayi Kapasite Kullanım Oranı" (KKO), Şubat döneminde geçen yılın aynı ayına göre 0,7 puan artarak %73,5 seviyesine çıkmıştır. Bu rakam Ocak 2016 imalat sanayi KKO'dan 1,4 puan daha düşüktür.

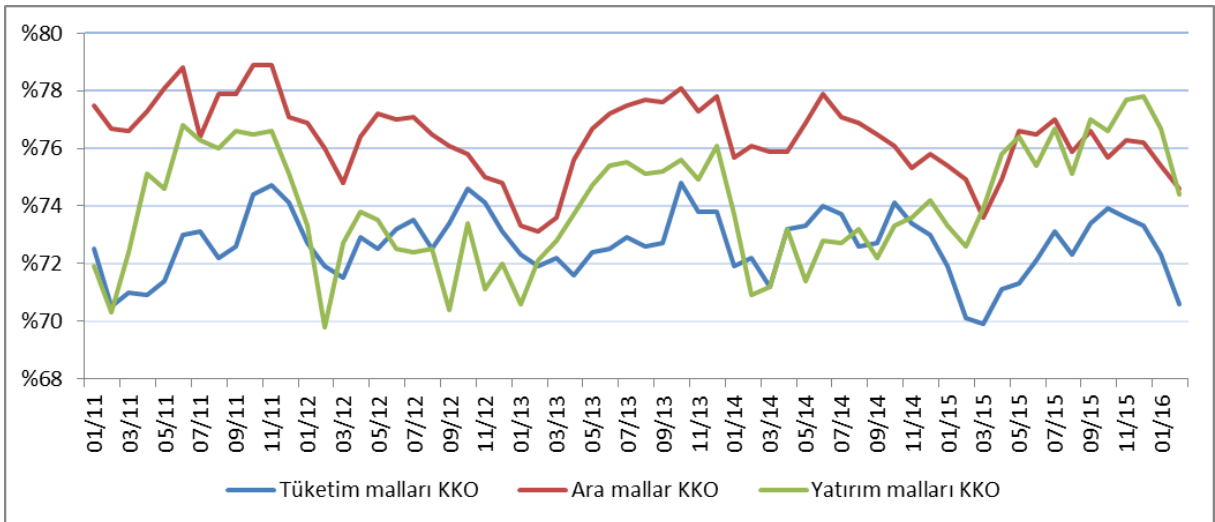
Şekil 4: İmalat Sanayinde Kapasite Kullanım Oranları ve Eğilim



Kaynak: TCMB

İmalat sanayinin üç alt ana dalı olan tüketim malları, ara mallar ve yatırım malları imalatları için kapasite kullanım oranları, Şekil 5'te gösterilmiştir.

Şekil 5: İmalat Sanayi Alt Sektörlerinde Kapasite Kullanım Oranı



Kaynak: TCMB

Şubat 2016'da yatırım malları imalatı alt sektöründeki kapasite kullanım oranı bir önceki aya göre 2,3 puan azalarak %74,4'e inmiştir. Yine aynı dönemde tüketim malları imalatındaki KKO %72,3'den %70,6'ya; ara malları imalatındaki KKO ise %75,4'e %74,6'ya inmiştir. Dolayısıyla, gerek yatırım malları gerekse tüketim ile ara malları imalatı KKO'larındaki azalma eğiliminin devam ettiği görülmektedir.

Tahminler¹

Geçtiğimiz ay yayınlanan bültenimizde, Şubat dönemi işsizlik verilerindeki artış eğiliminin yerini azalma eğilimine bırakmasını beklediğimizi belirtmiştik. 15 Mayıs tarihinde açıklanan Şubat dönemi işsizlik verileri tahminimize paralel olarak açıklanmış, işsizlik oranı 0,2 puan azalarak %10,9 seviyesine inerken tarım dışı işsizlik oranı 0,3 puan azalarak %12,7 seviyesine düşmüştür. İşsizlik verilerindeki bu azalmaya paralel olarak hem mevsimsellikten arındırılmış (MEA) işsizlik oranı, hem de MEA tarım dışı işsizlik oranı 0,2'şer puan azalarak sırasıyla %9,9 ve %11,9 seviyelerinde gerçekleşmiştir.

Mart dönemine ilişkin tahminlerimiz Şubat itibariyle kendini gösteren iyileşme eğiliminin iyice belirginleşeceğine işaret etmektedir. 15 Haziran tarihinde açıklanacak Mart dönemi verilerinde işsizlik oranının 1,1 puan azalarak %9,8, tarım dışı işsizlik oranının ise 0,8 puan azalarak %11,9 seviyesinde seyredeceğini öngörüyoruz. Benzer şekilde, mevsimsellikten arındırılmış tarım dışı işsizlik oranının da 0,2 puan azalarak %11,7 düzeyine inmesini tahmin ediyoruz. İstihdam oranındaki artış eğiliminin de keskinleşmesini ve Şubat dönemine göre 0,6 artarak %45,9 seviyesine çıkmasını bekliyoruz.

Sanayi istihdamının Şubat dönemi değerine ilişkin tahmin ettiğimiz rakam 5 milyon 318 bin kişi olurken, gerçekleşme 5 milyon 276 bin kişi olmuştur. Tahminlerimize göre Mart döneminde bu sayının 5 milyon 238 bin seviyesinde gerçekleşmesi beklenmektedir. Aşağıdaki tabloda Mart dönemine ilişkin tahminlerimiz ve önceki tahminlerimizle gerçekleştirmeleri yer almaktadır.

Gösterge	Mart 2016	Hatırlatma			
		Şubat 2016		Ocak 2016	
	SPM Tahmin	SPM Tahmin	Gerçekleşen	SPM Tahmin	Gerçekleşen
İşsizlik Oranı (%)	9,8	11,0	10,9	11,1	11,1
Tarım Dışı İşsizlik Oranı (%)	11,9	13,0	12,7	12,9	13,0
MEA Tarım Dışı İşsizlik (%)	11,7	12,1	11,9	12,4	12,1
İstihdam Oranı (%)	45,9	45,2	45,3	45,2	45,0
Sanayi İstihdamı (Bin Kişi)	5238	5318	5276	5332	5300

Kaynak: TÜİK, SPM tahminleri

Sonuç

Geçtiğimiz ay yayınlanan notumuzda işsizlik verilerindeki artış eğiliminin yerini azalma eğilimine bırakmasını beklemediğimizi belirtmiştik. Bu ay açıklanan işsizlik ve tarım dışı işsizlik oranları çift beklentimize paralel olarak açıklanmış ve işsizlik verileri düşüş eğilimine geçmiştir. İşsiz sayısı ise 66 bin kişi azalarak 3 milyon 224 bin seviyesine inmiştir. Son 4 dönemdir azalma eğiliminde olan istihdam oranı ise Şubat dönemi itibariyle artış eğilimine geçmiş ve %45,3 seviyesinde gerçekleşmiştir. Sanayi istihdamı ise Ocak dönemine göre 24 bin kişi azalarak 5 milyon 276 bin kişi olarak gerçekleşmiştir.

Benzer şekilde, işgücü verilerindeki bu olumsuz tablo MEA işgücü verilerine de yansımıştır. Hem MEA işsizlik oranı, hem de MEA tarım dışı işsizlik oranı bir önceki döneme göre 0,2'şer puan azalırken mevsim etkilerinden arındırılmış işsiz sayısı 47 bin kişi azalmıştır. Mevsim etkilerinden arındırılmış istihdam oranı ise yatay seyretmiştir.

¹ Gelecek aya ilişkin genel ve tarım dışı işsizlik oranları ile istihdam oranı ve sanayi istihdamı tahminleri ilgili değişkenin kendi geçmiş değerleri ile GYSH ve Sanayi Üretim Endeksi (SÜE)'nin geçmiş değerleri kullanılarak yapılmaktadır.

Şubat döneminde kendini gösteren düşüş eğiliminin Mart döneminde iyice keskinleşmesi beklenmektedir. 2015 yılının son çeyreğinde yatırımların %10,9 oranında büyüdüğü görülmektedir. Diğer yandan, Mart döneminde ihracat Şubat dönemine göre %3 oranında artarken, yatırım (sermaye) malları (taşımacılık hariç) ithalatı %23, hammadde ithalatı ise %11 oranında artmıştır. Tüm bu göstergeler ekonomide bir canlanma olduğuna ve Mart döneminde de bu canlanmanın işsizlik verilerine belirgin bir şekilde olumlu olarak yansıtacağına işaret etmektedir. Nitekim, yaptığımız sayısal tahminler de bu beklentimizi destekler niteliktedir.