

SANAYİDE GELİŞMELER VE İSTİHDAM EĞİLİMLERİ

Pınar KAYNAK, Araştırmacı

Ozan Acar, Misafir Araştırmacı

Yönetici Özeti

TÜİK, Ocak 2016 işsizlik oranını %11,1 olarak açıklamıştır. İşsiz sayısı Aralık 2015 dönemine göre %2,7 oranında artarak 3 milyon 290 bin kişi seviyesine çıkarken, benzer şekilde işgücü de %0,3 oranında azalarak 29 milyon 565 bin kişi olmuştur. İşgücüne katılım oranı (İKO) ise %50,7 olarak açıklanmıştır. Bu oran Aralık dönemine göre 0,2 puan düşüş, geçen yılın aynı dönemine göre ise 0,7 puanlık bir artış göstermektedir. Sanayi istihdamında Aralık dönemine göre 11 bin kişilik, bir önceki yıla kıyasla ise toplam 49 bin kişilik bir azalma görülmektedir.

SPM, önümüzdeki hafta açıklanacak Şubat dönemi işsizlik oranının 0,1 puan azalarak %11,0, tarım dışı işsizlik oranının ise sabit kalarak %13,0 seviyesinde seyretmesini beklemektedir. Benzer şekilde, mevsimsellikten arındırılmış tarım dışı işsizlik oranının da yatay seyrederek %12,1 seviyesinde kalmasını tahmin etmektedir. İstihdam oranının 0,2 puan artarak %45,2 düzeyinde gerçekleşmesini, sanayi istihdamının ise artarak 5 milyon 318 bin kişi seviyesine çıkmasını tahmin etmektedir.

TÜİK Verilerinin Seyri(Gerçekleşme)

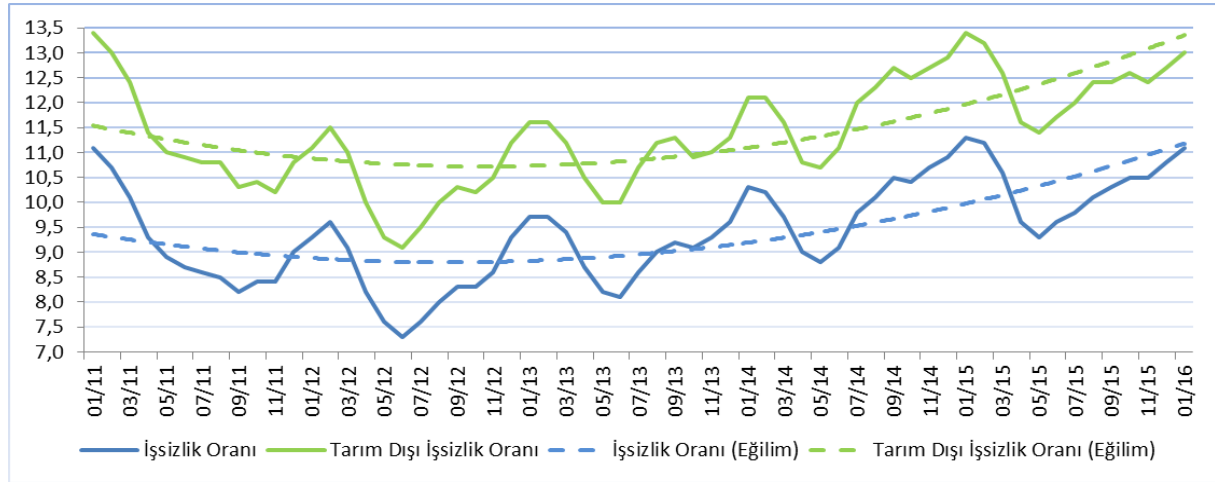
GÖSTERGE	Ocak	Aralık	Ocak	Değişim		Değişim	
	2015	2015	2016	Aylık		Yıllık	
	(1)	(2)	(3)	(3-2)		(3-1)	
İşsizlik oranı (%)	11,3	10,8	11,1	0,3	↑	0,2	↓
MA-İşsizlik oranı (%)	10,3	10,3	10,1	0,2	↓	0,2	↓
Tarım dışı işsizlik oranı (%)	13,4	12,7	13,0	0,3	↑	0,4	↓
MA-Tarım dışı işsizlik oranı (%)	12,4	12,3	12,1	0,2	↓	0,3	↓
İşgücü	28 713	29 652	29 565	%0,3	↓	%3,0	↑
MA-İşgücü	29 332	30 068	30 118	%0,2	↑	%2,7	↑
İşsiz	3 259	3 204	3 290	%2,7	↑	%1,0	↑
MA-İşsiz	3 013	3 087	3 043	%1,4	↓	%1,0	↑
İşgücüne katılım oranı (%)	50,0	50,9	50,7	0,2	↓	0,7	↑
MA-İşgücüne katılım oranı (%)	51,0	51,6	51,6	0	→	0,6	↑
İstihdam	25 454	26 448	26 275	%0,7	↓	%3,2	↑
MA-İstihdam	26 319	26 981	27 075	%0,3	↑	%2,9	↑
Tarım	4 842	5 003	4 812	%3,8	↓	%0,6	↓
Sanayi	5 349	5 311	5 300	%0,2	↓	%0,9	↓
İnşaat	1 697	1 878	1 765	%6,0	↓	%4,0	↑
Hizmet	13 565	14 256	14 397	%1,0	↑	%6,1	↑

İşsizlik

Ağustos döneminden itibaren çift haneli rakamlarda seyreden işsizlik oranı Ocak 2016 döneminde hız kesmeden artmış ve %11,1 seviyesine çıkmıştır. Benzer şekilde, tarım dışı işsizlik oranı da bir önceki döneme göre 0,3 puan artarak %13 düzeyini görmüştür. Bu rakamlar son 11 dönemin en yüksek rakamlarıdır.

TÜİK, Ocak 2016 genel işsizlik oranını %11,1 olarak açıklamıştır. Bu oran, bir önceki yılın aynı dönemine göre 0,2 puanlık bir düşüş, Aralık 2015 dönemi işsizlik oranına göre ise 0,3 puanlık bir artış göstermektedir. İşsiz sayısında ise geçtiğimiz yılın aynı dönemine göre %1,0 oranında bir artış meydana gelmiştir. Diğer yandan, tarım dışı işsizlik oranı Aralık 2015'e göre 0,3 puan artarken, bir önceki yılın aynı dönemine göre 0,4 puan azalarak %13,0 oranında gerçekleşmiştir. Genel işsizlik oranı, tarım dışı işsizlik oranı ve eğilimler Şekil 1'de gösterilmiştir. Her iki işsizlik oranında da Kasım 2012'den bu yana süregelen artış eğilimi devam etmektedir.

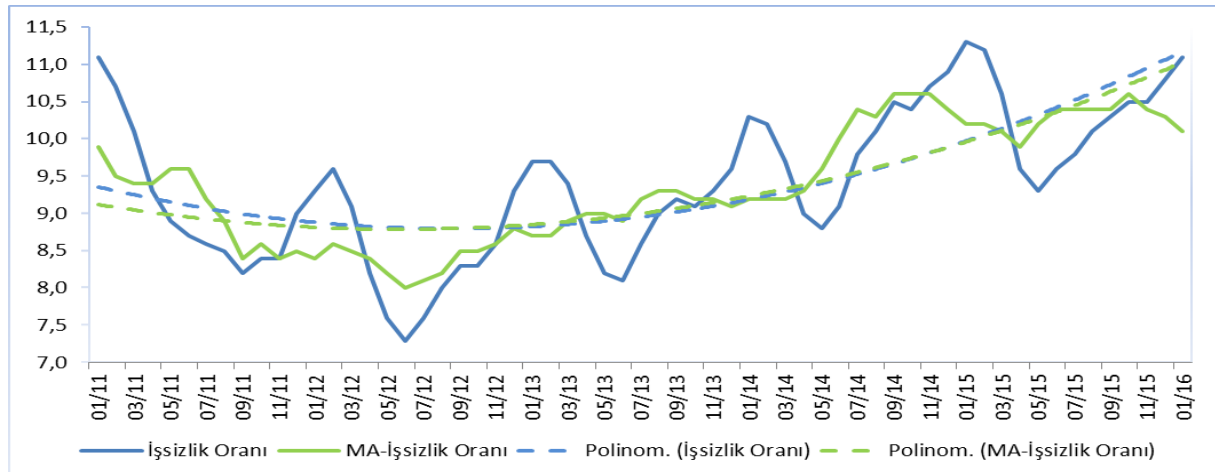
Şekil 1: Genel ve Tarım Dışı İşsizlik Oranları



Kaynak: TÜİK

Mevsim etkilerinden arındırılmış işsizlik oranı hem bir önceki döneme, hem de geçen yılın aynı dönemine göre 0,2 puan azalmış ve %10,1 seviyesinde gerçekleşmiştir. Benzer şekilde, mevsim etkilerinden arındırılmış tarım dışı işsizlik oranı da geçtiğimiz döneme kıyasla 0,2 puan azalmış ve %12,1 seviyesine inmiştir. Bu rakam bir önceki yılın aynı döneminden ise 0,3 puan düşüktür.

Şekil 2: Genel İşsizlik ve Mevsimsellikten Arındırılmış İşsizlik Oranları



Kaynak: TÜİK

İşgücü

Ocak 2016 döneminde işgücü, Aralık dönemine göre %0,3 oranında azalmış ve 29 milyon 565 bin kişi olarak açıklanmıştır. Geçen yılın aynı dönemine göre ise %3'lük bir artış görülmektedir. Bu da 852 bin kişinin daha işgücüne katıldığı anlamına gelmektedir. Mevsim etkilerinden arındırılmış işgücü bir önceki döneme göre 50 bin kişi artarak 30 milyon 118 bin kişi seviyesine çıkmıştır. Bu da bir önceki döneme göre %0,2 oranında, geçen yılın aynı dönemine göre ise %2,7 oranında bir genişleme olduğuna işaret etmektedir.

İşgücüne Katılım Oranı

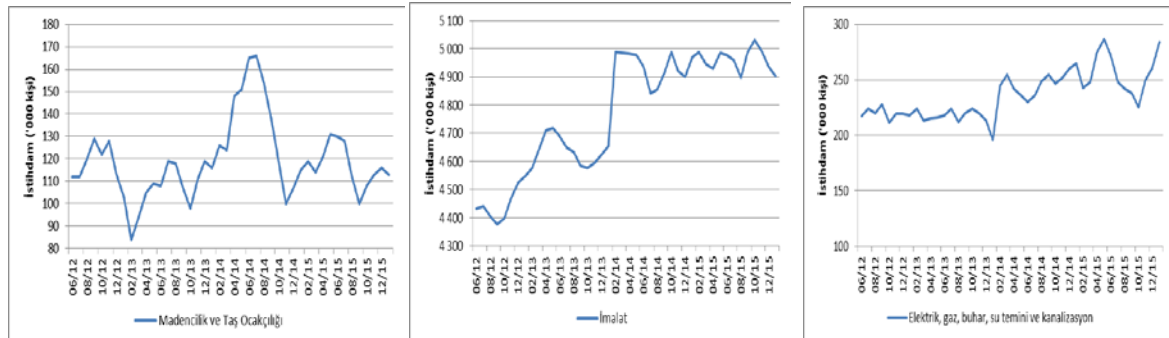
Ocak 2016 toplam işgücüne katılım oranı (İKO) %50,7 olarak açıklanmıştır. Bu oran Aralık dönemine göre 0,2 puanlık bir düşüş, geçen yılın aynı dönemine göre ise 0,7 puanlık bir artış olduğunu göstermektedir. Mevsim etkilerinden arındırılmış genel işgücüne katılım oranı, Aralık dönemine göre sabit kalırken, geçen yılın aynı dönemine göre 0,6 puanlık bir artış sergileyerek %51,6 olarak gerçekleşmiştir.

İstihdam

Ocak 2016'da imalat sektöründe istihdam bir önceki döneme göre 32 bin kişi azalarak 4 milyon 903 bin seviyesine inerken, madencilik ve taş ocakçılığı ile altyapı hizmetleri sektörlerinde toplam istihdam 20 bin kişi artmıştır. Sanayi sektörü istihdamında ise Aralık dönemine göre 11 bin kişilik bir azalma meydana gelmiştir. Yıllık bazda imalat sektöründe 67 bin kişilik düşüş ve madencilik ve taş ocakçılığı ile altyapı hizmetleri sektöründeki 17 bin kişilik artışa mukabil, sanayi istihdamı yıllık olarak toplam 49 bin kişi azalmıştır. Şekil 3'te Haziran 2012'den itibaren sanayi alt sektörlerinde yaratılan istihdam gösterilmektedir.

Sanayi istihdamı aylık olarak 11 bin kişi, yıllık olarak ise 49 bin kişi azalmıştır.

Şekil 3: Sanayi Alt Sektörlerinde İstihdam Artışı

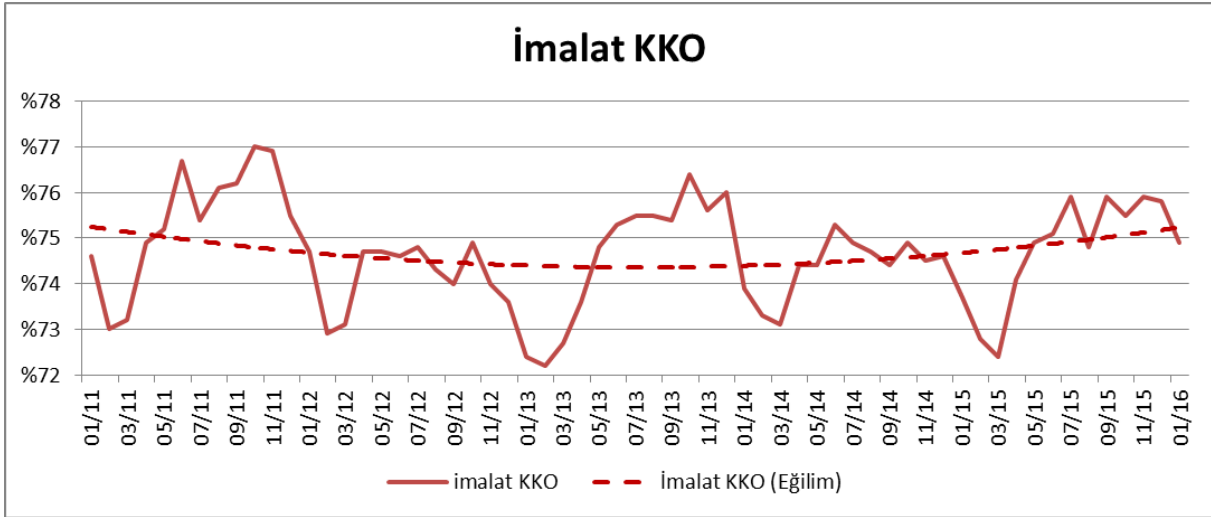


Kaynak: TÜİK

İmalat Sanayi

İmalat sektöründe faaliyet gösteren firmaların yöneticilerinin TCMB İktisadi Yönelim Anketi'ne verdikleri yanıtlara göre hesaplanan "İmalat Sanayi Kapasite Kullanım Oranı" (KKO), Ocak 2016 döneminde geçen yılın aynı ayına göre 1,2 puan artarak %74,9 seviyesine çıkmıştır. Bu rakam Aralık 2015 imalat sanayi KKO'dan 0,9 puan daha düşüktür.

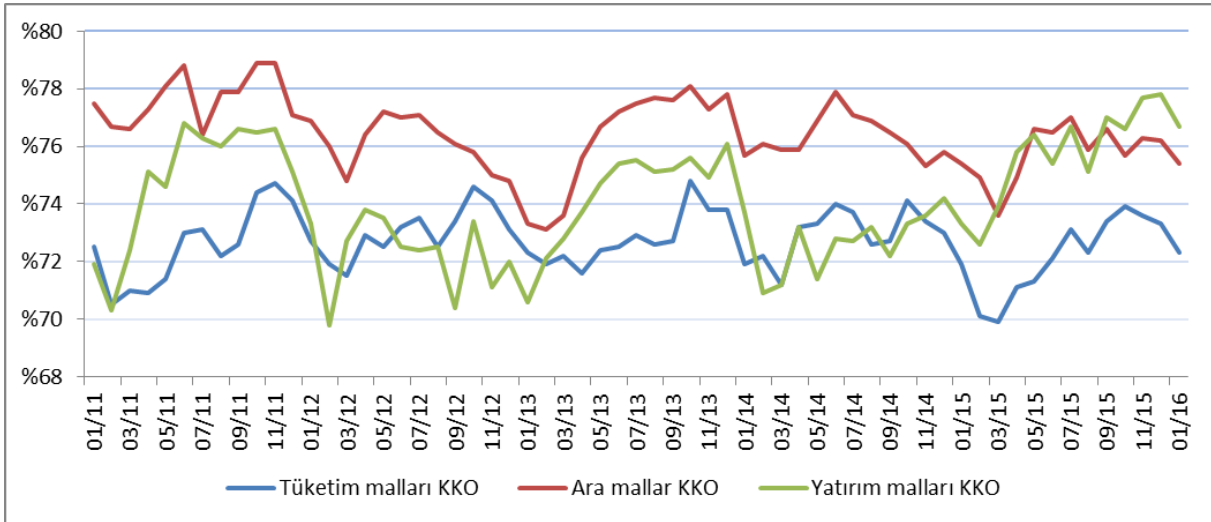
Şekil 4: İmalat Sanayinde Kapasite Kullanım Oranları ve Eğilim



Kaynak: TCMB

İmalat sanayinin üç alt ana dalı olan tüketim malları, ara mallar ve yatırım malları imalatları için kapasite kullanım oranları, Şekil 5'te gösterilmiştir.

Şekil 5: İmalat Sanayi Alt Sektörlerinde Kapasite Kullanım Oranı



Kaynak: TCMB

Ocak 2016'da yatırım malları imalatı alt sektöründeki kapasite kullanım oranı bir önceki aya göre 1,1 puan azalarak %76,7'ye inmiştir. Yine aynı dönemde tüketim malları imalatındaki KKO 73,3'den 72,3'e; ara malları imalatındaki KKO ise 76,2'den %75,4'e inmiştir. Dolayısıyla, yatırım malları KKO'daki artış eğiliminin azalma eğilimine döndüğü görülürken; tüketim ve ara malları imalatı KKO'larındaki azalma eğiliminin devam ettiği görülmektedir.

Tahminler¹

Geçtiğimiz ay yayınlanan bültenimizde, Ocak dönemi işsizlik verilerinde bir iyileşme beklemediğimizi ve işsizlik oranının 0,3 puan artarak %11,1, tarım dışı işsizlik oranının ise 0,2 puan artarak %12,9 düzeylerinde gerçekleşerek son 11 dönemin en yüksek seviyelerine çıkmalarını beklediğimizi belirtmiştik. 15 Nisan tarihinde açıklanan Ocak dönemi işsizlik oranı tahminimizle bire bir örtüşerek %11,1 seviyesinde gerçekleşmiştir. Diğer yandan, tarım dışı işsizlik oranı tahminimizden biraz daha fazla artarak %13,0 seviyesine çıkmıştır. Yine istihdam oranı da tahminlerimize paralel olarak kayda değer bir oranda düşmüş ve %45,0 olarak açıklanmıştır. Diğer yandan, işsizlik verilerindeki bu artışın mevsimsellikten arındırılmış (MEA) işsizlik verilerine yansımadağı görülmektedir. Hem MEA işsizlik oranı, hem de MEA tarım dışı işsizlik oranı 0,2'şer puan azalarak sırasıyla %10,1 ve %12,1 seviyelerinde gerçekleşti.

Şubat dönemine ilişkin tahminlerimiz Mayıs itibariyle kendini gösteren artış eğiliminin az da olsa frenleyeceğine işaret ediyor. 16 Mayıs tarihinde açıklanacak Şubat dönemi verilerinde işsizlik oranının 0,1 puan azalarak %11,0 tarım dışı işsizlik oranının ise sabit kalarak %13,0 seviyesinde seyredeceğini öngörüyoruz. Benzer şekilde, mevsimsellikten arındırılmış tarım dışı işsizlik oranının da sabit kalarak %12,1 düzeyinde yatay seyretmesini tahmin ediyoruz. İstihdam oranındaki azalmanın ise yerini artış eğilimine bırakmasını ve Ocak dönemine göre 0,2 artarak %45,2 seviyesinde gerçekleşmesini bekliyoruz.

Sanayi istihdamının Ocak dönemi değerine ilişkin tahmin ettiğimiz rakam 5 milyon 332 bin kişi olurken, gerçekleşme 5 milyon 300 bin kişi olmuştur. Tahminlerimize göre Şubat döneminde bu sayının 5 milyon 318 bin seviyesinde gerçekleşmesi beklenmelidir. Aşağıdaki tabloda Şubat dönemine ilişkin tahminlerimiz ve önceki tahminlerimizle gerçekleştirmeleri yer almaktadır.

Gösterge	Şubat 2016	Hatırlatma			
		Ocak 2016		Aralık 2015	
	SPM Tahmin	SPM Tahmin	Gerçekleşen	SPM Tahmin	Gerçekleşen
İşsizlik Oranı (%)	11,0	11,1	11,1	10,6	10,8
Tarım Dışı İşsizlik Oranı (%)	13,0	12,9	13,0	12,6	12,7
MEA Tarım Dışı İşsizlik (%)	12,1	12,4	12,1	12,6	12,3
İstihdam Oranı (%)	45,2	45,2	45,0	45,2	45,4
Sanayi İstihdamı (Bin Kişi)	5318	5332	5300	5314	5311

Kaynak: TÜİK, SPM tahminleri

Sonuç

Geçtiğimiz ay yayınlanan notumuzda işsizlik verilerinde bir iyileşme beklemediğimizi belirtmiştik. Bu ay açıklanan işsizlik ve tarım dışı işsizlik oranları çift hanelerde kalmayı sürdürmüş ve tahminlerimizle bire bir örtüşerek son 11 dönemin en yüksek seviyelerini görmüştür. İşsiz sayısı ise 86 bin kişi artarak 3 milyon 290 bin olmuş ve böylece Mart 2009'dan beri en yüksek seviyeyi görmüştür. İstihdam oranı ise son 10 dönemin en düşük rakamına ulaşmış ve %45,0 seviyesinde gerçekleşmiştir. Sanayi istihdamı ise Aralık dönemine göre 11 bin kişi azalarak 5 milyon 300 bin kişi olarak gerçekleşmiştir.

¹ Gelecek aya ilişkin genel ve tarım dışı işsizlik oranları ile istihdam oranı ve sanayi istihdamı tahminleri ilgili değişkenin kendi geçmiş değerleri ile GYSH ve Sanayi Üretim Endeksi (SÜE)'nin geçmiş değerleri kullanılarak yapılmaktadır.

Diđer yandan, iřgücü verilerindeki bu olumsuz tablo MEA iřgücü verilerine yansımamıřtır. Aksine hem MEA iřsizlik oranı, hem de MEA tarım dıřı iřsizlik oranı bir önceki döneme göre 0,2'şer puan azalırken mevsim etkilerinden arındırılmıř iřsiz sayısı 44 bin kiři azalmıřtır. Mevsim etkilerinden arındırılmıř istihdam oranı ise 0,1 puan artmıřtır.

Ocak döneminde hızlanan artış eğiliminin řubat döneminde durulması beklenmektedir. řubat döneminde ihracat Ocak dönemine göre %30 oranında artarken, yatırım (sermaye) malları (tařımacılık hariç) ithalatı %11, hammadde ithalatı ise %8 oranında artmıřtır. Tüm bu göstergeler ekonomide bir canlanma olduđuna ve řubat döneminde de iřsizlik verilerinde bir iyileřme olacađına iřaret etmektedir. Nitekim, yaptığımız sayısal tahminler de bu beklentimizi destekler niteliktedir.