



tobb etü
SPM

Sosyal Politikalar Uygulama ve Araştırma Merkezi
Center for Social Policy Research

08/04/2016

SANAYİDE GELİŞMELER VE İSTİHDAM EĞİLİMLERİ

Pınar KAYNAK, Araştırmacı

Ozan Acar, Misafir Araştırmacı

Yönetici Özeti

TÜİK, Aralık 2015 işsizlik oranını %10,8 olarak açıklamıştır. İşsiz sayısı Kasım 2015 dönemine göre %2,5 oranında artarak 3 milyon 204 bin kişi seviyesine çıkarken, benzer şekilde işgücü de %0,5 oranında azalarak 29 milyon 652 bin kişi olmuştur. İşgücüne katılım oranı (İKO) ise %50,9 olarak açıklanmıştır. Bu oran Kasım dönemine göre 0,3 puan düşüş, geçen yılın aynı dönemine göre ise 0,7 puanlık bir artış göstermektedir. Sanayi istihdamında Kasım dönemine göre 42 bin kişilik bir azalma, bir önceki yıla kıyasla ise toplam 45 bin kişilik bir artış görülmektedir.

SPM, önümüzdeki hafta açıklanacak Ocak dönemi işsizlik oranınının 0,3 puan artarak %11,1, tarım dışı işsizlik oranınının 0,2 puan artarak %12,9 seviyesine çıkmasını beklemektedir. Mevsimsellikten arındırılmış tarım dışı işsizlik oranınının ise 0,1 puan artarak %12,4 seviyesini görmesini tahmin etmektedir. İstihdam oranınının 0,2 puan düşerek %45,2 düzeyinde gerçekleşmesini, sanayi istihdamınının ise artarak 5 milyon 332 bin kişi seviyesine çıkmasını tahmin etmektedir.

TÜİK Verilerinin Seyri(Gerçekleşme)

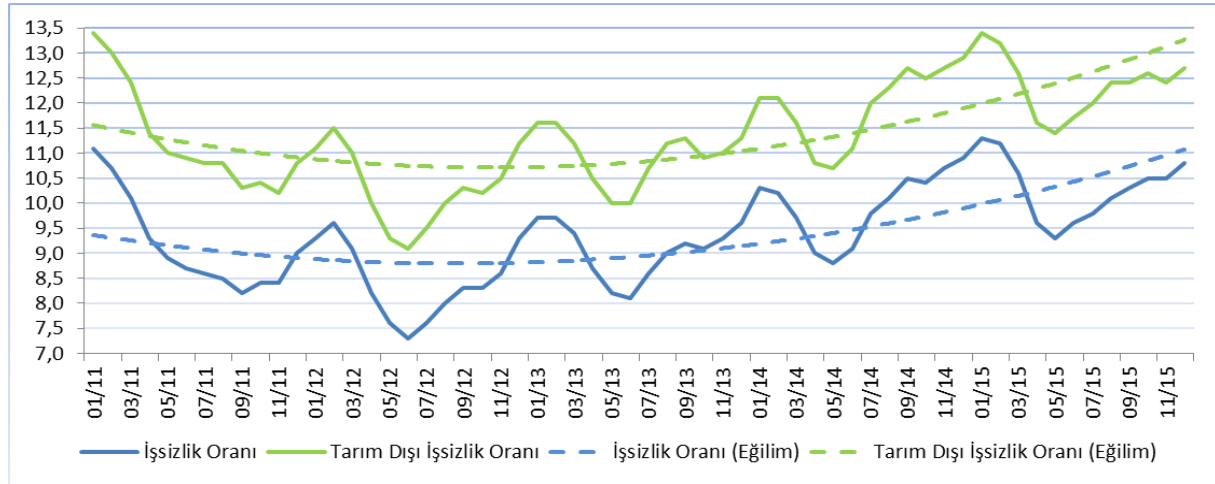
	Aralık 2014 (1)	Kasım 2015 (2)	Aralık 2015 (3)	Değişim Aylık (3-2)	Değişim Yıllık (3-1)
GÖSTERGE					
İşsizlik oranı (%)	10,9	10,5	10,8	0,3 ↑	0,1 ↓
MA-İşsizlik oranı (%)	10,4	10,4	10,3	0,1 ↓	0,1 ↓
Tarım dışı işsizlik oranı (%)	12,9	12,4	12,7	0,3 ↑	0,2 ↓
MA-Tarım dışı işsizlik oranı (%)	12,5	12,4	12,3	0,1 ↓	0,2 ↓
İşgücü	28 787	29 801	29 652	%0,5 ↓	%3,0 ↑
MA-İşgücü	29 226	30 006	30 046	%0,1 ↑	%2,8 ↑
İşsiz	3 145	3 125	3 204	%2,5 ↑	%1,9 ↑
MA-İşsiz	3 037	3 121	3 094	%0,9 ↓	%1,9 ↑
İşgücüne katılım oranı (%)	50,2	51,2	50,9	0,3 ↓	0,7 ↑
MA-İşgücüne katılım oranı (%)	50,9	51,5	51,5	0 →	0,6 ↑
İstihdam	25 642	26 676	26 448	%0,9 ↓	%3,1 ↑
MA-İstihdam	26 189	26 886	26 953	%0,2 ↑	%2,9 ↑
Tarım	5 010	5 154	5 003	%2,9 ↓	%0,1 ↓
Sanayi	5 266	5 353	5 311	%0,8 ↓	%0,9 ↑
İnşaat	1 829	2 014	1 878	%6,8 ↓	%2,7 ↑
Hizmet	13 537	14 155	14 256	%0,7 ↑	%5,3 ↑

İşsizlik

Ağustos döneminden itibaren çift haneli rakamlarda seyreden işsizlik oranı Aralık döneminde 0,3 puan artarak %10,8 seviyesine çıkmış ve son 10 dönemin en yüksek rakamına ulaşmıştır. Benzer şekilde, tarım dışı işsizlik oranı da bir önceki döneme göre 0,3 puan artarak %12,7 ile son 10 dönemin en yüksek seviyesini görmüştür.

TÜİK, Aralık 2015 genel işsizlik oranını %10,8 olarak açıklamıştır. Bu oran, bir önceki yılın aynı dönemine göre 0,1 puanlık bir düşüş, Kasım dönemi işsizlik oranına göre ise 0,3 puanlık bir artış göstermektedir. İşsiz sayısında ise geçtiğimiz yılın aynı dönemine göre %1,9 oranında bir artış meydana gelmiştir. Diğer yandan, tarım dışı işsizlik oranı Kasım 2015'e göre 0,3 puan artarken, bir önceki yılın aynı dönemine göre 0,2 puan azalarak %12,7 oranında gerçekleşmiştir. Genel işsizlik oranı, tarım dışı işsizlik oranı ve eğilimler Şekil 1'de gösterilmiştir. Her iki işsizlik oranında da Kasım 2012'den bu yana süregelen artış eğilimi devam etmektedir.

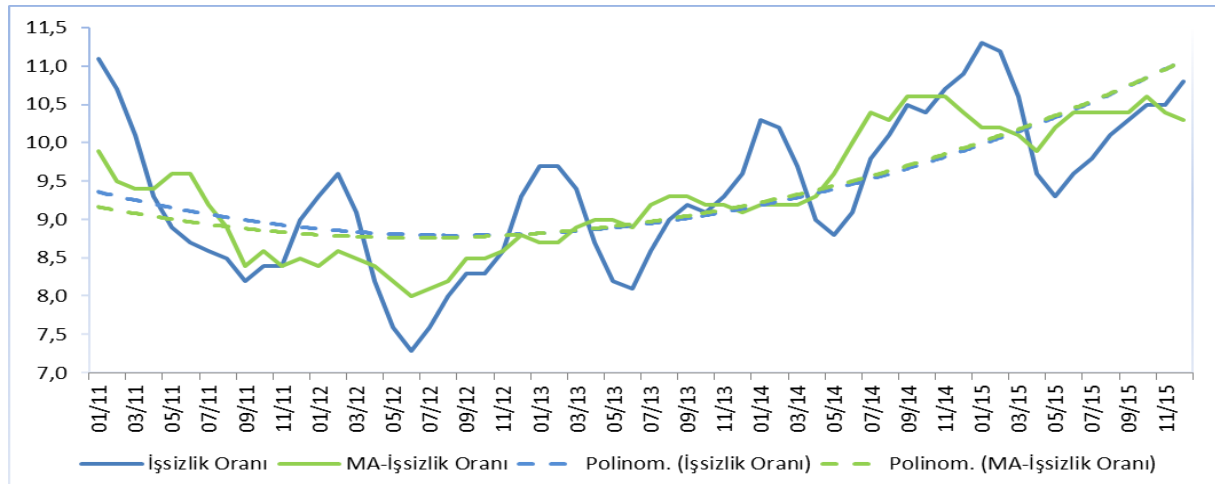
Şekil 1: Genel ve Tarım Dışı İşsizlik Oranları



Kaynak: TÜİK

Mevsim etkilerinden arındırılmış işsizlik oranı hem bir önceki döneme, hem de geçen yılın aynı dönemine göre 0,1 puan azalmış ve %10,3 seviyesinde gerçekleşmiştir. Benzer şekilde, mevsim etkilerinden arındırılmış tarım dışı işsizlik oranı da geçtiğimiz döneme kıyasla 0,1 puan azalmış ve %12,3 seviyesine inmiştir. Bu rakam bir önceki yılın aynı döneminden ise 0,2 puan düşüktür.

Şekil 2: Genel İşsizlik ve Mevsimsellikten Arındırılmış İşsizlik Oranları



Kaynak: TÜİK

İşgücü

Aralık döneminde işgücü, Kasım dönemine göre %0,5 oranında azalmış ve 29 milyon 652 bin kişi olarak açıklanmıştır. Geçen yılın aynı dönemine göre ise %3'lük bir artış görülmektedir. Bu da 865 bin kişinin daha işgücüne katıldığı anlamına gelmektedir. Mevsim etkilerinden arındırılmış işgücü bir önceki döneme göre 40 bin kişi artarak 30 milyon 46 bin kişi seviyesine çıkmıştır. Bu da bir önceki döneme göre %0,1 oranında, geçen yılın aynı dönemine göre ise %2,8 oranında bir genişleme olduğuna işaret etmektedir.

İşgücüne Katılım Oranı

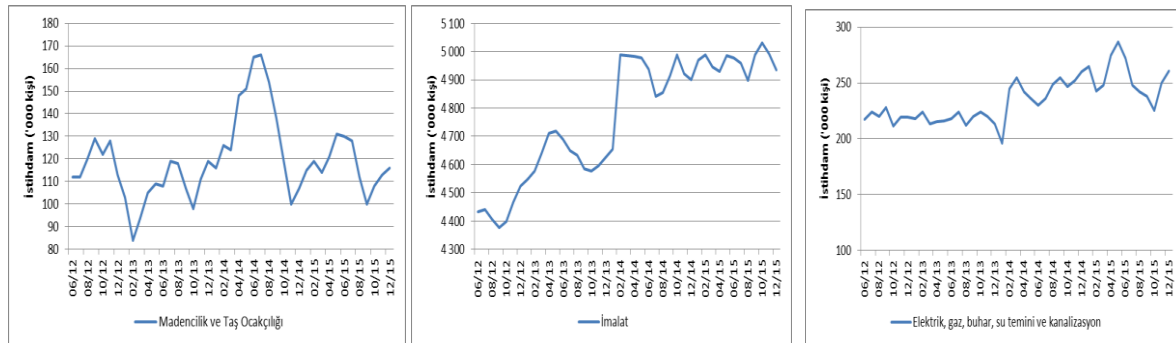
Aralık 2015 toplam işgücüne katılım oranı (İKO) %50,9 olarak açıklanmıştır. Bu oran Kasım dönemine göre 0,3 puanlık bir düşüş, geçen yılın aynı dönemine göre ise 0,7 puanlık bir artış olduğunu göstermektedir. Mevsim etkilerinden arındırılmış genel işgücüne katılım oranı, Kasım dönemine göre sabit kalırken, geçen yılın aynı dönemine göre 0,6 puanlık bir artış sergileyerek %51,5 olarak gerçekleşmiştir.

İstihdam

Aralık 2015'te imalat sektöründe istihdam bir önceki döneme göre 55 bin kişi azalarak 4 milyon 935 bin seviyesine inerken, madencilik ve taş ocakçılığı ile altyapı hizmetleri sektörlerinde toplam istihdam 14 bin kişi artmıştır. Sanayi sektörü istihdamında ise Kasım dönemine göre 42 bin kişilik bir azalma meydana gelmiştir. Yıllık bazda imalat sektöründe 36 bin kişilik, madencilik ve taş ocakçılığı ile altyapı hizmetleri sektöründeki 10 bin kişilik artışa mukabil, sanayi istihdamı yıllık olarak toplam 45 bin kişi artmıştır. Şekil 3'te Haziran 2012'den itibaren sanayi alt sektörlerinde yaratılan istihdam gösterilmektedir.

Sanayi istihdamı aylık olarak 42 bin kişi azalmış, yıllık olarak ise 45 bin kişi artmıştır.

Şekil 3: Sanayi Alt Sektörlerinde İstihdam Artışı

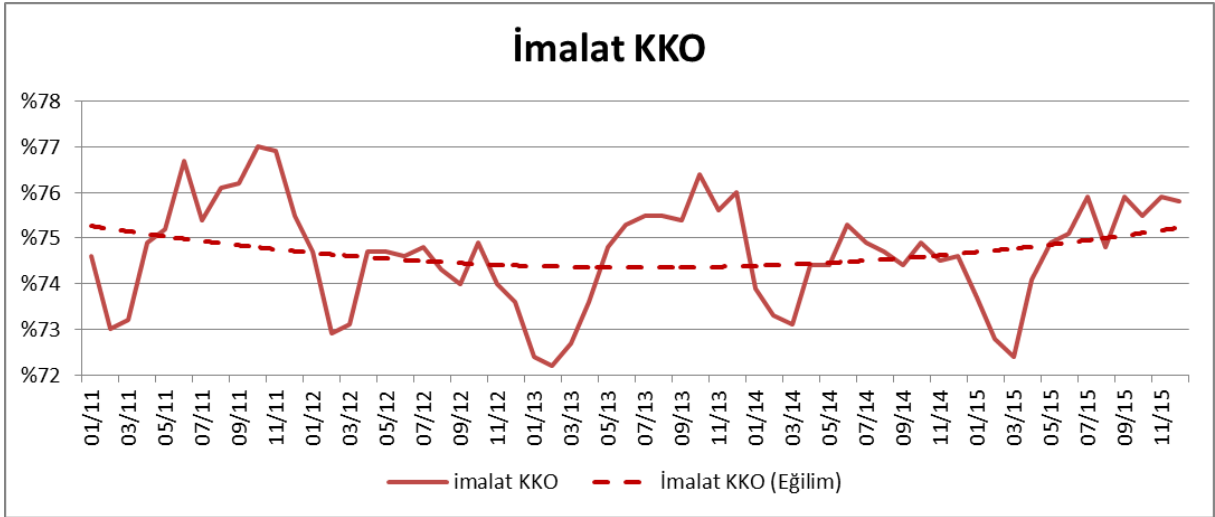


Kaynak: TÜİK

İmalat Sanayi

İmalat sektöründe faaliyet gösteren firmaların yöneticilerinin TCMB İktisadi Yönelim Anketi'ne verdikleri yanıtlara göre hesaplanan "İmalat Sanayi Kapasite Kullanım Oranı" (KKO), Aralık döneminde geçen yılın aynı ayına göre 1,2 puan artarak %75,8 seviyesine çıkmıştır. Bu rakam Kasım 2015 imalat sanayi KKO'dan 0,1 puan daha düşüktür.

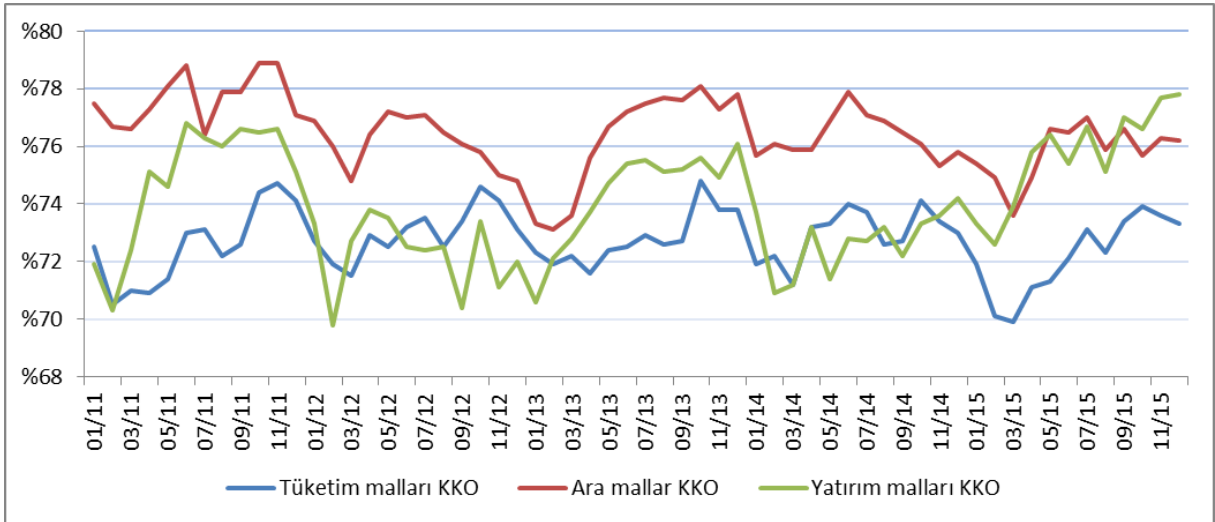
Şekil 4: İmalat Sanayinde Kapasite Kullanım Oranları ve Eğilim



Kaynak: TCMB

İmalat sanayinin üç alt ana dalı olan tüketim malları, ara mallar ve yatırım malları imalatları için kapasite kullanım oranları, Şekil 5'te gösterilmiştir.

Şekil 5: İmalat Sanayi Alt Sektörlerinde Kapasite Kullanım Oranı



Kaynak: TCMB

Aralık 2015'te yatırım malları imalatı alt sektöründeki kapasite kullanım oranı bir önceki aya göre 0,1 puan artarak %77,8'e çıkmıştır. Yine aynı dönemde tüketim malları imalatındaki KKO %73,6'dan %73,3'e; ara malları imalatındaki KKO ise %76,3'den %76,2'ye inmiştir. Dolayısıyla, yatırım malları KKO'daki artış eğiliminin ve tüketim malları imalatı KKO'sunun azalma eğilimini koruduğu görülürken, ara malları imalatı KKO'larında geçtiğimiz dönemde kendini gösteren artış eğiliminin yerini yeniden azalma eğilimine bıraktığı görülmektedir.

Tahminler¹

Geçtiğimiz ay yayınlanan bültenimizde, Aralık dönemi işsizlik verilerinde bir iyileşme beklemediğimizi ve işsizlik oranının 0,1 puan artarak %10,6, tarım dışı işsizlik oranının ise 0,2 puan artarak %12,6 seviyelerinde gerçekleşmesini beklediğimizi belirtmiştik. 15 Mart tarihinde açıklanan Aralık dönemi işsizlik ve tarım dışı işsizlik oranları tahminlerimizden biraz daha fazla artarak sırasıyla %10,8 ve %12,7 olarak gerçekleşti. İstihdam oranı ise tahminlerimize paralel olarak kayda değer bir oranda düştü ve %45,4 olarak açıklandı. Diğer yandan, işsizlik verilerindeki bu artış mevsimsellikten arındırılmış (MEA) işsizlik verilerine yansımada. Hem MEA işsizlik oranı, hem de MEA tarım dışı işsizlik oranı 0,1'er puan azalarak sırasıyla %10,3 ve %12,3 seviyelerinde gerçekleşti.

Ocak dönemine ilişkin tahminlerimiz Mayıs itibariyle kendini gösteren artış eğiliminin hız kesmeden devam edeceğine işaret ediyor. 15 Nisan tarihinde açıklanacak Ocak dönemi verilerinde işsizlik oranının 0,3 puan artarak %11,1, tarım dışı işsizlik oranının ise 0,2 puan artarak %12,9 seviyesine tırmanacağını öngörüyoruz. Mevsimsellikten arındırılmış tarım dışı işsizlik oranının ise 0,1 puan artarak %12,4 düzeyine çıkmasını tahmin ediyoruz. İstihdam oranındaki azalmanın ise frenlemesini ve Aralık dönemine göre 0,2 puan azalarak %45,2 seviyesinde gerçekleşmesini bekliyoruz.

Sanayi istihdamının Aralık dönemi değerine ilişkin tahmin ettiğimiz rakam 5 milyon 314 bin kişi olurken, gerçekleşme 5 milyon 311 bin kişi olmuştur. Tahminlerimize göre Ocak döneminde bu sayının 5 milyon 332 bin seviyesinde gerçekleşmesi beklenmelidir. Aşağıdaki tabloda Ocak dönemine ilişkin tahminlerimiz ve önceki tahminlerimizle gerçekleştirmeleri yer almaktadır.

Gösterge	Ocak 2016	Hatırlatma			
		Aralık 2015		Kasım 2015	
	SPM Tahmin	SPM Tahmin	Gerçekleşen	SPM Tahmin	Gerçekleşen
İşsizlik Oranı (%)	11,1	10,6	10,8	10,7	10,5
Tarım Dışı İşsizlik Oranı (%)	12,9	12,6	12,7	12,7	12,4
MEA Tarım Dışı İşsizlik (%)	12,4	12,6	12,3	12,5	12,4
İstihdam Oranı (%)	45,2	45,2	45,4	45,9	45,8
Sanayi İstihdamı (Bin Kişi)	5332	5314	5311	5324	5353

Kaynak: TÜİK, SPM tahminleri

Sonuç

Geçtiğimiz ay yayınlanan notumuzda işsizlik verilerinde bir iyileşme beklemediğimizi belirtmiştik. Bu ay açıklanan işsizlik ve tarım dışı işsizlik oranları çift hanelerde kalmayı sürdürmüş ve beklediğimizden biraz daha fazla artarak sırasıyla %10,8 ve %12,7 seviyelerini görmüştür. Bu oranlar aynı zamanda son 10 dönemin en yüksek oranlarıdır. İşsiz sayısı ise 79 bin kişi artarak 3 milyon 204 bin seviyesine çıkmış ve işsizlik oranlarıyla benzer şekilde son 10 dönemin en yüksek değerine ulaşmıştır. İstihdam oranı ise son 9 dönemin en düşük rakamına ulaşmış ve %45,4 seviyesinde gerçekleşmiştir. Sanayi istihdamı ise Kasım dönemine göre 42 bin kişi azalarak 5 milyon 311 bin kişi olarak gerçekleşmiştir.

Diğer yandan, işgücü verilerindeki bu olumsuz tablo MEA işgücü verilerine yansımamıştır. Aksine hem MEA işsizlik oranı, hem de MEA tarım dışı işsizlik oranı bir önceki döneme göre 0,1'er puan azalırken

¹ Gelecek aya ilişkin genel ve tarım dışı işsizlik oranları ile istihdam oranı ve sanayi istihdamı tahminleri ilgili değişkenin kendi geçmiş değerleri ile GYSH ve Sanayi Üretim Endeksi (SÜE)'nin geçmiş değerleri kullanılarak yapılmaktadır.

mevsim etkilerinden arındırılmış işsiz sayısı 27 bin kişi azalmıştır. Mevsim etkilerinden arındırılmış istihdam oranı ise sabit kalmıştır.

Aralık döneminde hızlanan artış eğiliminin Ocak döneminde devam etmesi beklenmektedir. Aralık döneminde sanayi üretim endeksi yaklaşık 20 puan azalarak 136,2'den 116,5'e inmiştir. Diğer yandan, Ocak döneminde ihracat Aralık dönemine göre %18 oranında azalırken, yatırım (sermaye) malları (taşımacılık hariç) ithalatı %36, hammadde ithalatı ise %21 oranında azalmıştır. Tüm bu göstergeler Ocak döneminde de işsizlik verilerinde herhangi bir iyileşme olmayacağına işaret etmektedir. Nitekim, yaptığımız sayısal tahminler de bu beklentimizi destekler niteliktedir.