



tobb etü  
**SPM**

Sosyal Politikalar Uygulama ve Araştırma Merkezi  
Center for Social Policy Research

08/02/2016

## SANAYİDE GELİŞMELER VE İSTİHDAM EĞİLİMLERİ

Pınar KAYNAK, Araştırmacı

Ozan Acar, Misafir Araştırmacı

### Yönetici Özeti

TÜİK, Ekim 2015 işsizlik oranını %10,5 olarak açıklamıştır. İşsiz sayısı Eylül 2015 dönemine göre %1,4 oranında artarak 3 milyon 147 bin kişi seviyesine çıkarken, işgücü %0,8 oranında azalarak 30 milyon 3 bin kişi olmuştur. İşgücüne katılım oranı (İKO) ise %51,6 olarak açıklanmıştır. Bu oran Eylül dönemine göre 0,5 puan düşüş, geçen yılın aynı dönemine göre ise 0,6 puanlık bir artış göstermektedir. Sanayi istihdamında Eylül dönemine göre 36 bin kişilik, bir önceki yıla kıyasla ise toplam 10 bin kişilik bir artış görülmektedir.

SPM, önümüzdeki hafta açıklanacak Kasım dönemi işsizlik oranının 0,2 puan artarak %10,7, tarım dışı işsizlik oranının 0,1 puan artarak %12,7 seviyesine çıkmasını beklemektedir. Mevsimsellikten arındırılmış tarım dışı işsizlik oranının ise 0,2 puan azalara %12,5 seviyesine inmesini tahmin etmektedir. İstihdam oranının 0,3 puan azalarak %45,9 seviyesine, sanayi istihdamının ise 5 milyon 324 bin kişi seviyesine inmesini tahmin etmektedir.

### TÜİK Verilerinin Seyri(Gerçekleşme)

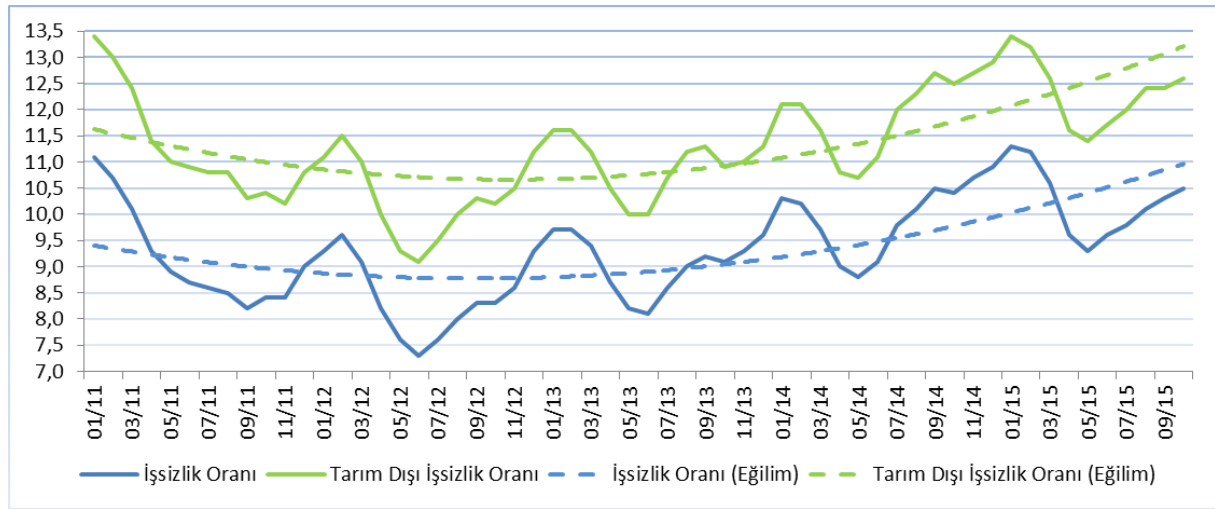
	Ekim 2014 (1)	Eylül 2015 (2)	Ekim 2015 (3)	Değişim Aylık (3-2)	Değişim Yıllık (3-1)
<b>GÖSTERGE</b>					
İşsizlik oranı (%)	10,4	10,3	10,5	0,2 ↑	0,1 ↑
MA-İşsizlik oranı (%)	10,6	10,4	10,6	0,2 ↑	0,0 →
Tarım dışı işsizlik oranı (%)	12,5	12,4	12,6	0,2 ↑	0,1 ↑
MA-Tarım dışı işsizlik oranı (%)	12,6	12,5	12,7	0,2 ↓	0,1 ↑
İşgücü	29 181	30 259	30 003	%0,8 ↓	%2,8 ↑
MA-İşgücü	29 161	29 935	29 952	%0,1 ↑	%2,7 ↑
İşsiz	3 043	3 103	3 147	%1,4 ↑	%3,4 ↑
MA-İşsiz	3 077	3 124	3 180	%1,8 ↑	%3,3 ↑
İşgücüne katılım oranı (%)	51,0	52,1	51,6	0,5 ↓	0,6 ↑
MA-İşgücüne katılım oranı (%)	50,9	51,6	51,5	0,1 ↓	0,6 ↑
İstihdam	26 138	27 156	26 856	%1,1 ↓	%2,7 ↑
MA-İstihdam	26 084	26 811	26 772	%0,1 ↓	%2,6 ↑
Tarım	5 404	5 825	5 473	%6,0 ↓	%1,3 ↑
Sanayi	5 353	5 327	5 363	%0,7 ↑	%0,2 ↑
İnşaat	2 005	2 040	2 049	%0,4 ↑	%2,2 ↑
Hizmet	13 376	13 964	13 970	%0,0 →	%4,4 ↑

## İşsizlik

Ağustos döneminden itibaren çift haneli rakamlarda seyreden işsizlik oranı Ekim döneminde de 0,2 puan artarak %10,5'e ulaşmış ve son 7 dönemin en yüksek seviyesine çıkmıştır. Tarım dışı işsizlik oranı ise bir önceki döneme göre 0,1 puan artmış ve %12,5 seviyesine ulaşmıştır.

TÜİK, Ekim 2015 genel işsizlik oranını %10,5 olarak açıklamıştır. Bu oran, bir önceki yılın aynı dönemine göre 0,1 puanlık bir artış, Eylül dönemi işsizlik oranına göre 0,2 puanlık bir artış göstermektedir. İşsiz sayısında ise geçtiğimiz yılın aynı dönemine göre %3,4 oranında bir artış meydana gelmiştir. Diğer yandan, tarım dışı işsizlik oranı hem Eylül 2015'e göre 0,1 puan, bir önceki yılın aynı dönemine göre ise 0,2 puan %12,6 oranında gerçekleşmiştir. Genel işsizlik oranı, tarım dışı işsizlik oranı ve eğilimler Şekil 1'de gösterilmiştir. Her iki işsizlik oranında da Kasım 2012'den bu yana süregelen artış eğilimi devam etmektedir.

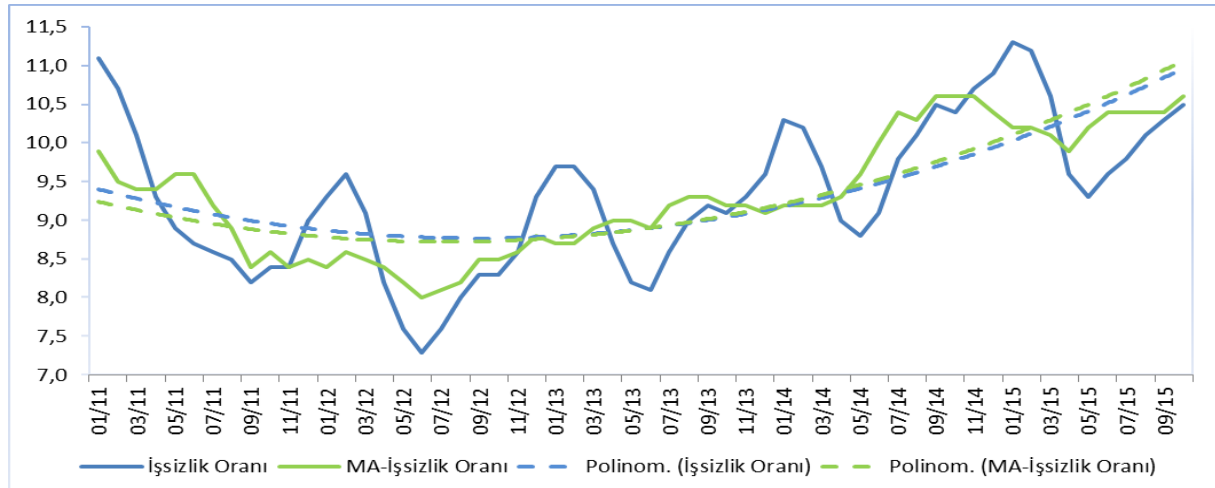
**Şekil 1:** Genel ve Tarım Dışı İşsizlik Oranları



Kaynak: TÜİK

Mevsim etkilerinden arındırılmış işsizlik oranı geçen yılın aynı dönemine kıyasla sabit kalmış, bir önceki döneme göre ise 0,2 puan artmış ve %10,6 seviyesinde gerçekleşmiştir. Benzer şekilde, mevsim etkilerinden arındırılmış tarım dışı işsizlik oranı da geçtiğimiz döneme kıyasla 0,2 puan artmış ve %12,7 seviyesine çıkmıştır. Bu rakam bir önceki yılın aynı döneminden ise 0,1 puan yüksektir.

**Şekil 2:** Genel İşsizlik ve Mevsimsellikten Arındırılmış İşsizlik Oranları



Kaynak: TÜİK

## İşgücü

Ekim döneminde işgücü, Eylül dönemine göre %0,8 oranında azalmış ve 30 milyon 3 bin kişi olarak açıklanmıştır. Geçen yılın aynı dönemine göre ise %2,8'lik bir artış görülmektedir. Bu da 822 bin kişinin daha işgücüne katıldığı anlamına gelmektedir. Mevsim etkilerinden arındırılmış işgücü bir önceki döneme göre 17 bin kişi artarak 29 milyon 952 bin kişi seviyesine çıkmıştır. Bu da bir önceki döneme göre %0,1 oranında, geçen yılın aynı dönemine göre ise %2,7 oranında bir genişleme olduğuna işaret etmektedir.

## İşgücüne Katılım Oranı

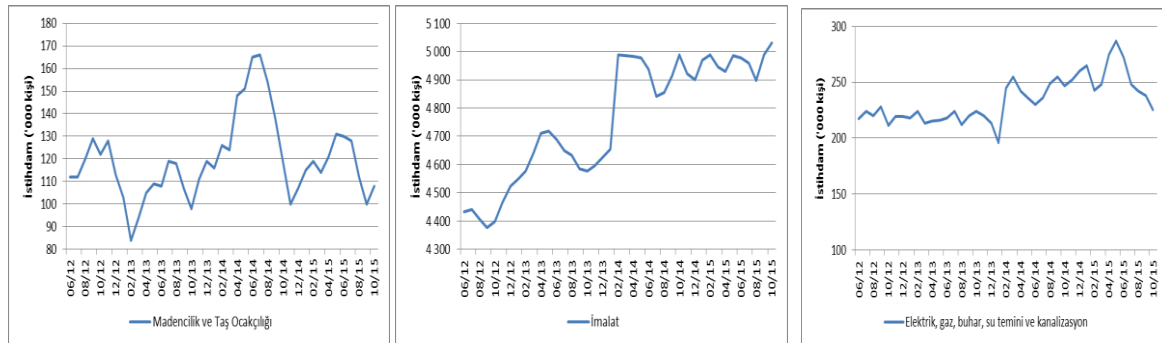
Ekim 2015 toplam işgücüne katılım oranı (İKO) %51,6 olarak açıklanmıştır. Bu oran Eylül dönemine göre 0,5 puanlık bir düşüş, geçen yılın aynı dönemine göre ise 0,6 puanlık bir artış olduğunu göstermektedir. Mevsim etkilerinden arındırılmış genel işgücüne katılım oranı, Eylül dönemine göre 0,1 puanlık bir düşüş, geçen yılın aynı dönemine göre ise 0,6 puanlık bir artış sergileyerek %51,5 olarak gerçekleşmiştir.

## İstihdam

Ekim 2015'te imalat sektöründe istihdam bir önceki döneme göre 41 bin kişi artarak 5 milyon 30 bin seviyesine çıkarken, madencilik ve taş ocakçılığı ile altyapı hizmetleri sektörlerinde toplam istihdam 5 bin kişi azalmıştır. Sanayi sektörü istihdamında ise Eylül dönemine göre 36 bin kişilik bir artış meydana gelmiştir. Yıllık bazda imalat sektöründe 42 bin kişilik artışla beraber meydana gelen madencilik ve taş ocakçılığı ile altyapı hizmetleri sektöründeki 33 bin kişilik düşüğe mukabil, sanayi istihdamı yıllık olarak toplam 10 bin kişi artmıştır. Şekil 3'te Haziran 2012'den itibaren sanayi alt sektörlerinde yaratılan istihdam gösterilmektedir.

*Sanayi istihdamı aylık olarak 36 bin kişi, yıllık olarak ise 10 bin kişi artmıştır.*

**Şekil 3:** Sanayi Alt Sektörlerinde İstihdam Artışı

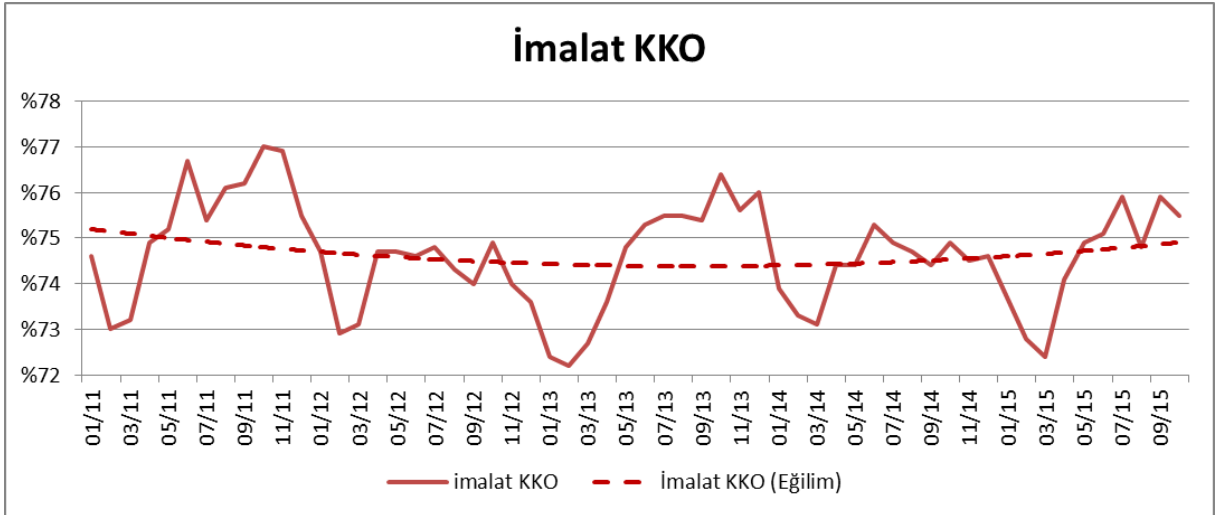


Kaynak: TÜİK

## İmalat Sanayi

İmalat sektöründe faaliyet gösteren firmaların yöneticilerinin TCMB İktisadi Yönelim Anketi'ne verdikleri yanıtlara göre hesaplanan "İmalat Sanayi Kapasite Kullanım Oranı" (KKO), Ekim döneminde geçen yılın aynı ayına göre 0,6 puan artarak %75,5 seviyesine çıkmıştır. Bu rakam Eylül 2015 imalat sanayi KKO'dan 0,4 puan düşüktür.

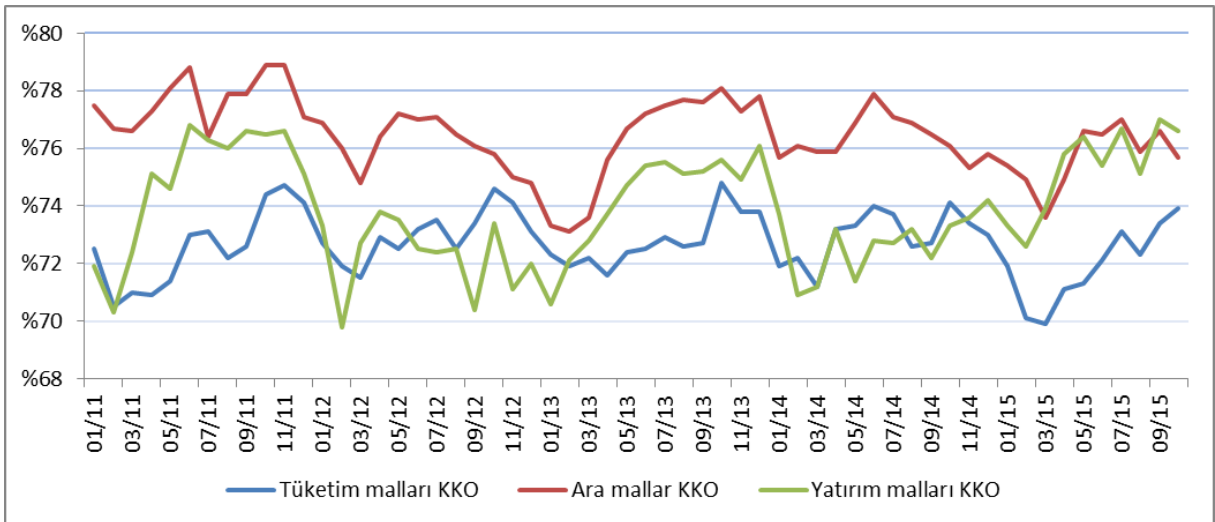
**Şekil 4:** İmalat Sanayinde Kapasite Kullanım Oranları ve Eğilim



**Kaynak:** TCMB

İmalat sanayinin üç alt ana dalı olan tüketim malları, ara mallar ve yatırım malları imalatları için kapasite kullanım oranları, Şekil 5'te gösterilmiştir.

**Şekil 5:** İmalat Sanayi Alt Sektörlerinde Kapasite Kullanım Oranı



**Kaynak:** TCMB

Ekim 2015'te yatırım malları imalatı alt sektöründeki kapasite kullanım oranı bir önceki aya göre 0,4 puan azalarak %76,6'ya inmiştir. Yine aynı dönemde tüketim malları imalatındaki KKO %73,4'ten %73,9'a çıkmış; ara malları imalatındaki KKO ise %76,6'dan %75,7'ye inmiştir. Dolayısıyla, tüketim malları KKO'da artış eğiliminin devam ettiği görülürken, yatırım ve ara malları imalatı KKO'larında geçtiğimiz dönem itibariyle kendini gösteren artış eğiliminin Ekim döneminde yerini yeniden düşüş eğilimine bıraktığı görülmektedir.

## Tahminler<sup>1</sup>

Geçtiğimiz ay yayınlanan bültenimizde, Ekim dönemi işsizlik verilerinde bir iyileşme beklemediğimizi, aksine artış eğiliminin devam edeceğini tahmin ettiğimizi belirtmiştik. 15 Ocak tarihinde açıklanan Ekim dönemi işsizlik oranı tahmin etmiş olduğumuz rakamla bire bir örtüşerek %10,5 olarak açıklandı. Tarım dışı işsizlik oranı ise öngördüğümüzden biraz daha fazla artarak %12,6 düzeyine çıktı. İstihdam oranı ise tahminlerimize paralel olarak ciddi miktarda düştü ve %46,2 olarak açıklandı. Diğer yandan, hem mevsimsellikten arındırılmış (MEA) işsizlik oranı, hem de MEA tarım dışı işsizlik oranı 0,2 puan arttı ve sırasıyla %10,6 ve %12,7 seviyelerinde gerçekleşti.

Kasım dönemine ilişkin tahminlerimiz Mayıs itibarıyla kendini gösteren artış eğiliminin devam edeceğine işaret ediyor. 15 Şubat tarihinde açıklanacak Kasım dönemi verilerinde işsizlik oranının 0,2 puan artarak %10,7, tarım dışı işsizlik oranının ise 0,1 puan artarak %12,7 seviyesine çıkacağını öngörüyoruz. Mevsimsellikten arındırılmış tarım dışı işsizlik oranının ise 0,2 puan azalarak %12,5 düzeyinde gerçekleşmesini bekliyoruz. İstihdam oranının Ekim dönemine göre 0,3 puan azalarak %45,9 seviyesinde seyredeceğini tahmin ediyoruz.

Sanayi istihdamının Eylül dönemi değerine ilişkin tahmin ettiğimiz rakam 5 milyon 280 bin kişi olurken, gerçekleşme 5 milyon 363 bin kişi olmuştur. Tahminlerimize göre Kasım döneminde bu sayının 5 milyon 324 bin seviyesinde gerçekleşmesi beklenmelidir. Aşağıdaki tabloda Kasım dönemine ilişkin tahminlerimiz ve önceki tahminlerimizle gerçekleştirmeleri yer almaktadır.

Gösterge	Kasım 2015	Hatırlatma			
		Ekim 2015		Eylül 2015	
	SPM Tahmin	SPM Tahmin	Gerçekleşen	SPM Tahmin	Gerçekleşen
İşsizlik Oranı (%)	10,7	10,5	10,5	10,1	10,3
Tarım Dışı İşsizlik Oranı (%)	12,7	12,5	12,6	12,3	12,4
MEA Tarım Dışı İşsizlik (%)	12,5	12,4	12,7	12,5	12,4
İstihdam Oranı (%)	45,9	46,3	46,2	46,6	46,8
Sanayi İstihdamı (Bin Kişi)	5324	5280	5363	5255	5327

Kaynak: TÜİK, SPM tahminleri

## Sonuç

Geçtiğimiz ay yayınlanan notumuzda işsizlik verilerinde bir iyileşme beklemediğimizi belirtmiştik. Bu ay açıklanan işgücü verileri bu beklentimize paralel olarak açıklanmış ve işsizlik oranı bir önceki döneme göre 0,2 puan, tarım dışı işsizlik oranı ise 0,1 puan artarken; istihdam oranı 0,6 puan düşmüştür. Sanayi istihdamı ise Eylül dönemine göre 36 bin kişi artarak 5 milyon 363 bin olarak gerçekleşmiştir.

Diğer yandan, hem MEA işsizlik oranı, hem de MEA tarım dışı işsizlik oranı bir önceki döneme göre kalırken 0,2 puan artmıştır. Mevsim etkilerinden arındırılmış istihdam ise 39 bin kişi azalmıştır. Diğer yandan, işsiz sayısı (Eylül'e kıyasla) 44 bin kişi, mevsim etkilerinden arındırılmış işsiz sayısı 56 bin kişi artmıştır.

<sup>1</sup> Gelecek aya ilişkin genel ve tarım dışı işsizlik oranları ile istihdam oranı ve sanayi istihdamı tahminleri ilgili değişkenin kendi geçmiş değerleri ile GYSH ve Sanayi Üretim Endeksi (SÜE)'nin geçmiş değerleri kullanılarak yapılmaktadır.

Son 5 d6nemdir sregelen artıř eęiliminin Kasım d6neminde de devam etmesi beklenmektedir. Geętięimiz ay yayınlanan bltenimizde 2015'in 3.ęeyreęinde yatırımların bir 6nceki d6neme g6re %11, 6zel sekt6r yatırımlarının ise %14 oranında azaldıęını belirtmiřtik. Bunun yansımalarının iřgc piyasalarına Kasım d6neminde de sirayet etmesi beklenmelidir. Dięer yandan, Kasım d6neminde ihracat %11 oranında azalırken hammadde ithalatı %4, yatırım (sermaye) malları ithalatı (tařımacılık araęları harię) %13 oranında azalmıřtır. Tm bu g6stergeler Kasım d6neminde iřsizlik verilerinde herhangi bir iyileřme olmayacaęına iřaret etmektedir. Nitekim, yaptıęımız sayısal tahminler de bu beklentimizi destekler niteliktedir.