



tobb etü  
**SPM**

Sosyal Politikalar Uygulama ve Araştırma Merkezi  
Center for Social Policy Research

07/01/2016

## SANAYİDE GELİŞMELER VE İSTİHDAM EĞİLİMLERİ

Pınar KAYNAK, Araştırmacı

Ozan Acar, Misafir Araştırmacı

### Yönetici Özeti

TÜİK, Eylül 2015 işsizlik oranını %10,3 olarak açıklamıştır. İşsiz sayısı Ağustos 2015 dönemine göre %1,5 oranında artarak 3 milyon 103 bin kişi seviyesine çıkarken, işgücü %0,2 oranında artarak 30 milyon 259 bin kişi olmuştur. İşgücüne katılım oranı (İKO) ise %52,1 olarak açıklanmıştır. Bu oran Ağustos dönemiyle aynı olup, geçen yılın aynı dönemine göre ise 1 puanlık bir artış göstermektedir. Sanayi istihdamında Ağustos dönemine göre 75 bin kişilik, bir önceki yıla kıyasla ise toplam 21 bin kişilik bir artış görülmektedir.

SPM, önümüzdeki hafta açıklanacak Ekim dönemi işsizlik oranının 0,2 puan artarak %10,5, tarım dışı işsizlik oranının 0,1 puan artarak %12,5 seviyesine çıkmasını beklemektedir. Mevsimsellikten arındırılmış tarım dışı işsizlik oranının ise sabit kalarak %12,4 seviyesinde yatay seyretmesini tahmin etmektedir. İstihdam oranının 0,5 puan azalarak %46,3 seviyesine, sanayi istihdamının ise 5 milyon 280 bin kişi seviyesine inmesini tahmin etmektedir.

### TÜİK Verilerinin Seyri(Gerçekleşme)

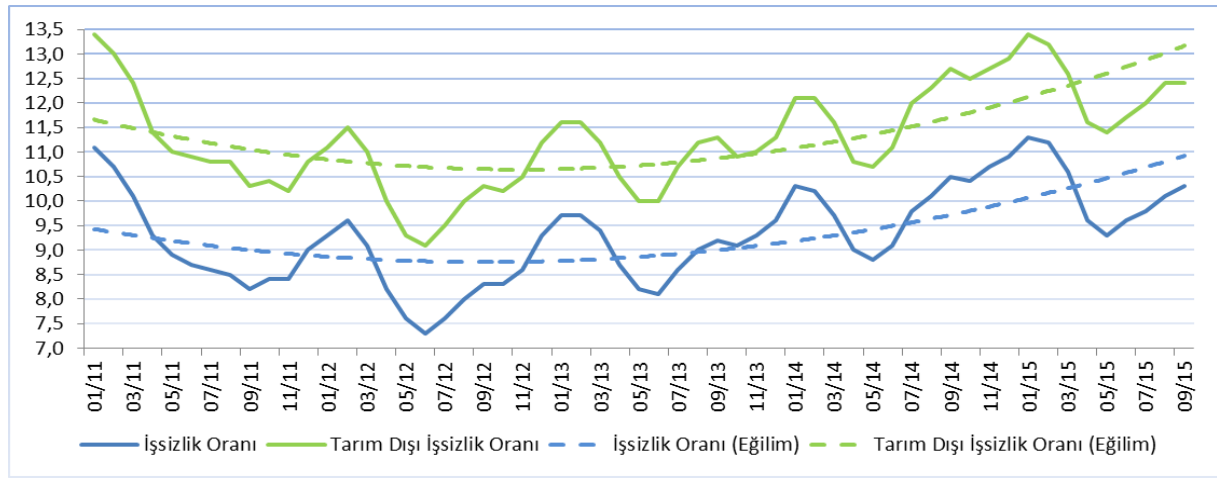
	Eylül 2014 (1)	Ağustos 2015 (2)	Eylül 2015 (3)	Değişim Aylık (3-2)	Değişim Yıllık (3-1)
<b>GÖSTERGE</b>					
İşsizlik oranı (%)	10,5	10,1	10,3	0,2 ↑	0,2 ↓
MA-İşsizlik oranı (%)	10,6	10,4	10,4	0,0 →	0,2 ↓
Tarım dışı işsizlik oranı (%)	12,7	12,4	12,4	0,0 →	0,3 ↓
MA-Tarım dışı işsizlik oranı (%)	12,7	12,5	12,4	0,1 ↓	0,3 ↓
İşgücü	29 233	30 208	30 259	%0,2 ↑	%3,5 ↑
MA-İşgücü	28 993	29 776	29 963	%0,6 ↑	%3,3 ↑
İşsiz	3 064	3 058	3 103	%1,5 ↑	%1,3 ↑
MA-İşsiz	3 075	3 096	3 112	%0,5 ↑	%1,2 ↑
İşgücüne katılım oranı (%)	51,1	52,1	52,1	0,0 →	1,0 ↑
MA-İşgücüne katılım oranı (%)	50,7	51,4	51,6	0,2 ↑	0,9 ↑
İstihdam	26 169	27 150	27 156	%0,0 ↑	%3,8 ↑
MA-İstihdam	25 917	26 680	26 851	%0,6 ↑	%3,6 ↑
Tarım	5 625	6 017	5 825	%3,2 ↓	%3,6 ↑
Sanayi	5 306	5 252	5 327	%1,4 ↑	%0,4 ↑
İnşaat	1 975	2 028	2 040	%0,6 ↑	%3,3 ↑
Hizmet	13 264	13 853	13 964	%0,8 ↑	%5,3 ↑

## İşsizlik

Ağustos dönemi itibariyle çift haneli rakamlara ulaşan işsizlik oranının Eylül döneminde 0,2 puan daha artarak %10,3 seviyesine çıktığı görülmektedir. Tarım dışı işsizlik oranı ise bir önceki döneme göre sabit kalmış ve %12,4 seviyesinde gerçekleşmiştir.

TÜİK, Eylül 2015 genel işsizlik oranını %10,3 olarak açıklamıştır. Bu oran, bir önceki yılın aynı dönemine göre 0,2 puanlık bir düşüş, Ağustos dönemi işsizlik oranına göre 0,2 puanlık bir artış göstermektedir. İşsiz sayısında ise geçtiğimiz yılın aynı dönemine göre %1,3 oranında bir artış meydana gelmiştir. Diğer yandan, tarım dışı işsizlik oranı Ağustos 2015'e göre sabit kalıp, bir önceki yılın aynı dönemine göre 0,3 puan azalarak %12,4 oranında gerçekleşmiştir. Genel işsizlik oranı, tarım dışı işsizlik oranı ve eğilimler Şekil 1'de gösterilmiştir. Her iki işsizlik oranında da Kasım 2012'den bu yana süregelen artış eğilimi devam etmektedir.

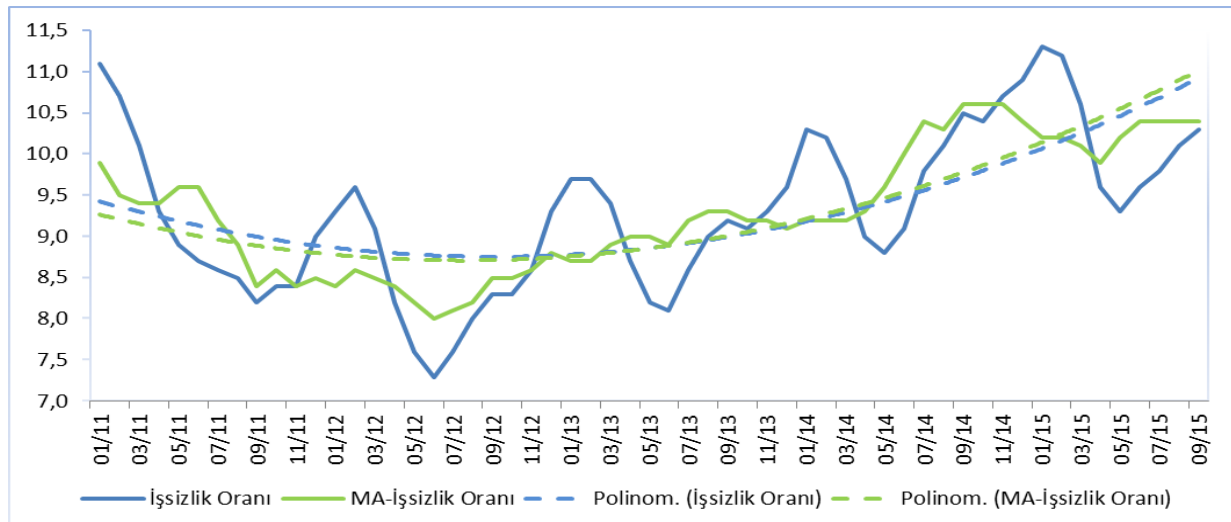
**Şekil 1:** Genel ve Tarım Dışı İşsizlik Oranları



Kaynak: TÜİK

Mevsim etkilerinden arındırılmış işsizlik oranı bir önceki döneme kıyasla sabit kalmış, geçen yılın aynı dönemine göre ise 0,2 puan düşmüş ve %10,4 seviyesinde gerçekleşmiştir. Mevsim etkilerinden arındırılmış tarım dışı işsizlik oranı ise geçtiğimiz döneme kıyasla 0,1 puan, bir önceki yılın aynı dönemine göre ise 0,3 puanlık bir düşüş sergilemiş ve %12,4 seviyesine inmiştir.

**Şekil 2:** Genel İşsizlik ve Mevsimsellikten Arındırılmış İşsizlik Oranları



Kaynak: TÜİK

## İşgücü

Eylül döneminde işgücü, Ağustos dönemine göre %0,2 oranında artmış ve 30 milyon 259 bin kişi olarak açıklanmıştır. Geçen yılın aynı dönemine göre ise %3,5'lik bir artış görülmektedir. Bu da 1 milyon 26 bin kişinin daha işgücüne katıldığı anlamına gelmektedir. Mevsim etkilerinden arındırılmış işgücü bir önceki döneme göre 187 bin kişi artarak 29 milyon 963 bin kişi seviyesine çıkmıştır. Bu da bir önceki döneme göre %0,6 oranında, geçen yılın aynı dönemine göre ise %3,3 oranında bir genişleme olduğuna işaret etmektedir.

## İşgücüne Katılım Oranı

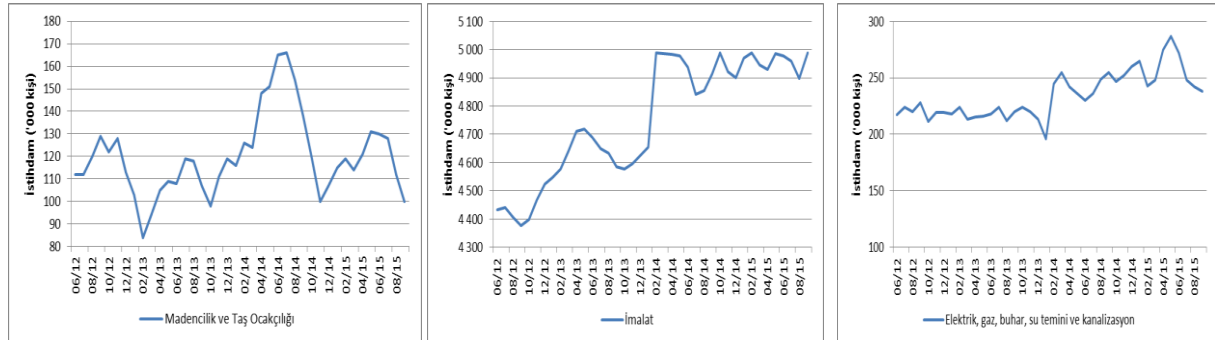
Eylül 2015 toplam işgücüne katılım oranı (İKO) %52,1 olarak açıklanmıştır. Bu oran Ağustos dönemi rakamı ile aynı olup, geçen yılın aynı dönemine göre 1 puanlık bir artış olduğunu göstermektedir. Mevsim etkilerinden arındırılmış genel işgücüne katılım oranı, Ağustos dönemine göre 0,2, geçen yılın aynı dönemine göre ise 0,9 puanlık bir artış sergileyerek %51,6 olarak gerçekleşmiştir.

## İstihdam

Eylül 2015'te imalat sektöründe istihdam bir önceki döneme göre 91 bin kişi artarak 4 milyon 989 bin seviyesine çıkarken, madencilik ve taş ocaklığı ile altyapı hizmetleri sektörlerinde toplam istihdam 16 bin kişi azalmıştır. Sanayi sektörü istihdamında ise Ağustos dönemine göre 75 bin kişilik bir artış meydana gelmiştir. Yıllık bazda imalat sektöründe 76 bin kişilik artışla beraber meydana gelen madencilik ve taş ocaklığı ile altyapı hizmetleri sektöründeki 55 bin kişilik düşüşe mukabil, sanayi istihdamı yıllık olarak toplam 21 bin kişi artmıştır. Şekil 3'te Haziran 2012'den itibaren sanayi alt sektörlerinde yaratılan istihdam gösterilmektedir.

*Sanayi istihdamı aylık olarak 75 bin kişi, yıllık olarak ise 21 bin kişi artmıştır.*

**Şekil 3:** Sanayi Alt Sektörlerinde İstihdam Artışı

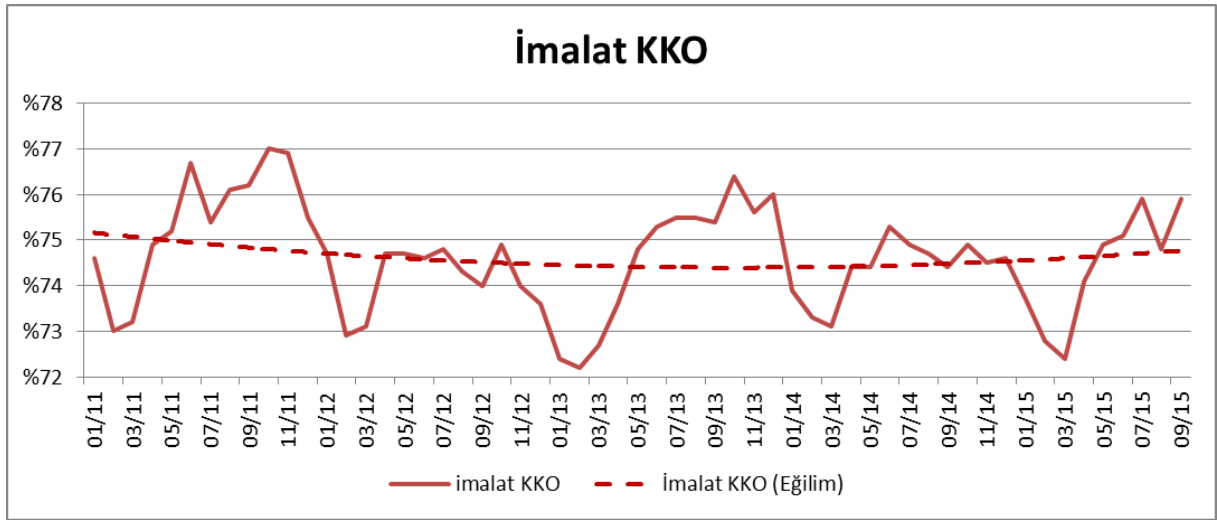


Kaynak: TÜİK

## İmalat Sanayi

İmalat sektöründe faaliyet gösteren firmaların yöneticilerinin TCMB İktisadi Yönelim Anketi'ne verdikleri yanıtlara göre hesaplanan "İmalat Sanayi Kapasite Kullanım Oranı" (KKO), Eylül döneminde geçen yılın aynı ayına göre 1,5 puan artarak %75,9 seviyesine çıkmıştır. Bu rakam Ağustos 2015 imalat sanayi KKO'dan 1,1 puan yüksektir.

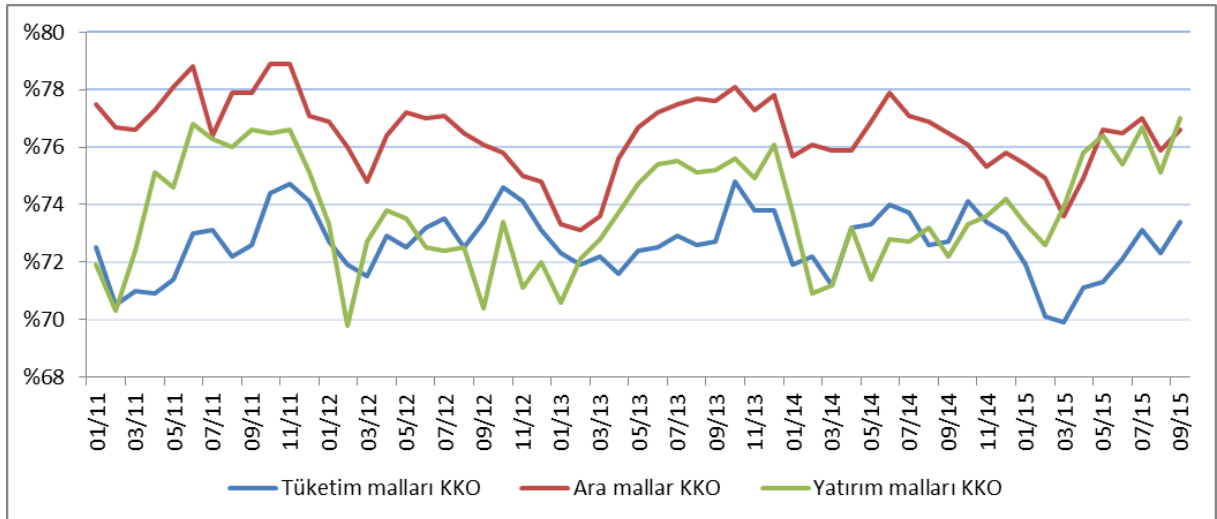
**Şekil 4:** İmalat Sanayinde Kapasite Kullanım Oranları ve Eğilim



Kaynak: TCMB

İmalat sanayinin üç alt ana dalı olan tüketim malları, ara mallar ve yatırım malları imalatları için kapasite kullanım oranları, Şekil 5'te gösterilmiştir.

Şekil 5: İmalat Sanayi Alt Sektörlerinde Kapasite Kullanım Oranı



Kaynak: TCMB

Eylül 2015'te yatırım malları imalatı alt sektöründeki kapasite kullanım oranı bir önceki aya göre 1,9 puan artarak %77'ye çıkmıştır. Yine aynı dönemde tüketim malları imalatındaki KKO %72,3'den %73,4'e; ara malları imalatındaki KKO %75,9'dan %76,6'ya çıkmıştır. Dolayısıyla, gerek tüketim malları KKO'da, gerekse yatırım ve ara malları imalatı KKO'larında geçtiğimiz dönem itibariyle kendini gösteren düşüş eğiliminin Eylül döneminde yerini yeniden artış eğilimine bıraktığı görülmektedir.

## Tahminler<sup>1</sup>

<sup>1</sup> Gelecek aya ilişkin genel ve tarım dışı işsizlik oranları ile istihdam oranı ve sanayi istihdamı tahminleri ilgili değişkenin kendi geçmiş değerleri ile GYSH ve Sanayi Üretim Endeksi (SÜE)'nin geçmiş değerleri kullanılarak yapılmaktadır.

Geçtiğimiz ay yayınlanan bülteninde SPM, Eylül dönemi işsizlik verilerinde bir iyileşme beklemediğini belirtmişti. 15 Aralık tarihinde açıklanan Eylül dönemi işsizlik ve tarım dışı işsizlik oranları SPM'nin öngörüsüne paralel olarak bir iyileşme göstermedi. İşsizlik oranı 0,2 puan artarak 10,3 seviyesine çıkarken, tarım dışı işsizlik sabit kalarak %12,4 düzeyinde seyretti. Benzer şekilde, istihdam oranı da yatay seyrederek %46,8 olarak açıklandı. Mevsimsellikten arındırılmış işsizlik oranı sabit kalırken, tarım dışı işsizlik oranı 0,1 puan azaldı ve sırasıyla %10,4 ve %12,4 seviyelerinde gerçekleşti. Ekim dönemine ilişkin tahminlerimiz Mayıs itibarıyla kendini gösteren artış eğiliminin hız keserek de olsa devam edeceğine işaret ediyor. 15 Ocak tarihinde açıklanacak Ekim dönemi verilerinde işsizlik oranının 0,2 puan artarak %10,5, tarım dışı işsizlik oranının ise 0,1 puan artarak %12,5 seviyesine çıkacağını öngörüyoruz. Mevsimsellikten arındırılmış tarım dışı işsizlik oranının ise sabit kalarak %12,4 düzeyinde gerçekleşmesini bekliyoruz. İstihdam oranının Eylül dönemine göre 0,5 puan azalarak %46,3 seviyesinde seyredeceğini tahmin ediyoruz.

Sanayi istihdamının Eylül dönemi değerine ilişkin tahmin ettiğimiz rakam 5 milyon 255 bin kişi olurken, gerçekleşme 5 milyon 327 bin kişi olmuştur. Tahminlerimize göre Ekim döneminde bu sayının 5 milyon 280 bin seviyesinde gerçekleşmesi beklenmelidir. Aşağıdaki tabloda Ekim dönemine ilişkin tahminlerimiz ve önceki tahminlerimizle gerçekleştirmeleri yer almaktadır.

Gösterge	Ekim 2015	Hatırlatma			
		Eylül 2015		Ağustos 2015	
	SPM Tahmin	SPM Tahmin	Gerçekleşen	SPM Tahmin	Gerçekleşen
İşsizlik Oranı (%)	10,5	10,1	10,3	9,8	10,1
Tarım Dışı İşsizlik Oranı (%)	12,5	12,3	12,4	12,2	12,4
MEA Tarım Dışı İşsizlik (%)	12,4	12,5	12,4	12,5	12,5
İstihdam Oranı (%)	46,3	46,6	46,8	47,3	46,8
Sanayi İstihdamı (Bin Kişi)	5280	5255	5327	5331	5252

Kaynak: TÜİK, SPM tahminleri

## Sonuç

Geçtiğimiz ay yayınlanan notumuzda işsizlik verilerinde bir iyileşme beklemediğimizi belirtmiştik. Bu ay açıklanan işgücü verileri bu beklentimize paralel olarak açıklanmış ve işsizlik oranı bir önceki döneme göre 0,2 puan artarken, tarım dışı işsizlik oranı ve istihdam oranı yatay seyretmiştir. Sanayi istihdamı ise Eylül dönemine göre 75 bin kişi artarak 5 milyon 327 bin olarak gerçekleşmiştir.

Diğer yandan, MEA işsizlik oranı bir önceki döneme göre sabit kalırken, MEA tarım dışı işsizlik oranı 0,1 puan azalmıştır. Mevsim etkilerinden arındırılmış istihdam ise 171 bin kişi artmıştır. Diğer yandan, işsiz sayısı (Eylül'e kıyasla) 45 bin kişi, mevsim etkilerinden arındırılmış işsiz sayısı 16 bin kişi artmıştır.

Eylül döneminde devam eden artış eğiliminin devam etmesi beklenmektedir. 3.çeyrekte yatırımların bir önceki döneme göre %11, özel sektör yatırımlarının ise %14 oranında azaldığı; son dönemdeki büyümenin lokomotifini kabul edilen (özel) inşaat sektöründeki genişlemenin bile %2'ye gerilediği görülmektedir. Diğer yandan, Eylül döneminde hammadde ithalatı %5, yatırım (sermaye) malları ithalatı (taşımacılık araçları hariç) %1 oranında azalmıştır. İhracat ise %4 düzeyinde büyüebilmiştir. Tüm bu ekonomik parametreler Ekim döneminde işsizlik verilerinde herhangi bir iyileşme olmayacağına işaret etmektedir. Nitekim, yaptığımız sayısal tahminler de bu beklentimizi destekler niteliktedir.