



tobb etü
SPM

Sosyal Politikalar Uygulama ve Araştırma Merkezi
Center for Social Policy Research

11/11/2015

SANAYİDE GELİŞMELER VE İSTİHDAM EĞİMLERİ

Pınar KAYNAK, Araştırmacı

Ozan Acar, Misafir Araştırmacı

Yönetici Özeti

TÜİK, Temmuz 2015 işsizlik oranını %9,8 olarak açıklamıştır. İşsiz sayısı Haziran 2015 dönemine göre %3,1 oranında artarak 2 milyon 970 bin kişi seviyesine çıkarken, işgücü %0,6 oranında artarak 30 milyon 311 bin kişi olmuştur. İşgücüne katılım oranı (İKO) ise %52,4 olarak açıklanmıştır. Bu oran Haziran dönemine göre 0,3 puanlık, geçen yılın aynı dönemine göre ise 1,1 puanlık bir artışa işaret etmektedir. Sanayi istihdamında Haziran dönemine göre 44 bin kişilik bir düşüş, bir önceki yıla kıyasla ise toplam 93 bin kişilik bir artış görülmektedir.

SPM, önümüzdeki hafta açıklanacak Ağustos dönemi işsizlik oranının sabit kalarak %9,8 seviyesinde ve tarım dışı işsizlik oranının ise 0,2 puan artarak %12,2 seviyesinde, mevsimsellikten arındırılmış tarım dışı işsizlik oranının ise sabit kalarak %12,4 seviyesinde gerçekleşmesini beklemektedir. İstihdam oranının 0,1 puan artarak %47,3 seviyesine çıkmasını, sanayi istihdamının ise 5 milyon 331 bin kişi seviyesinde seyretmesini tahmin etmektedir.

TÜİK Verilerinin Seyri(Gerçekleşme)

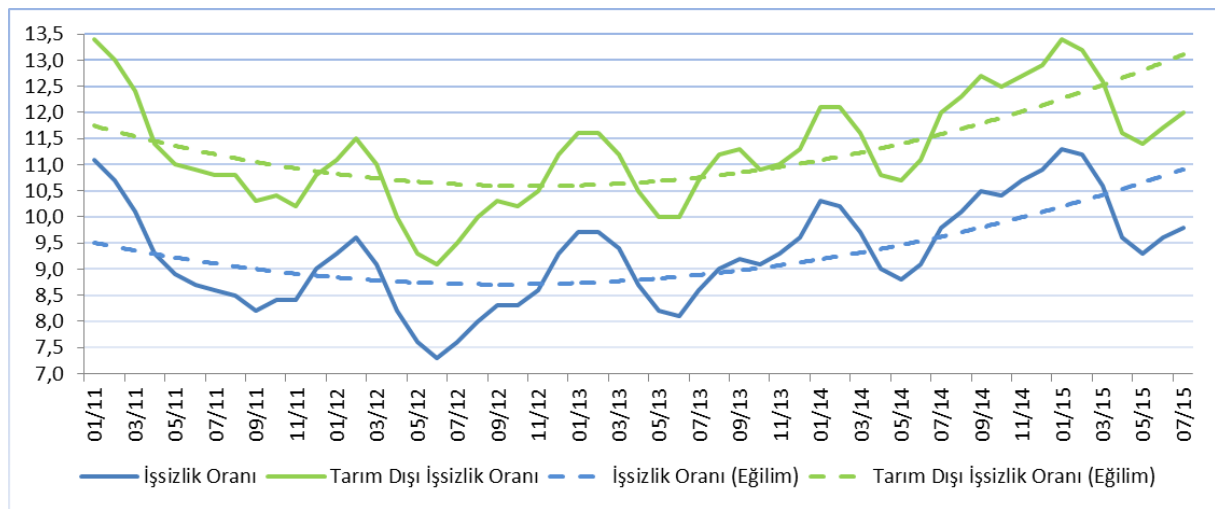
	Temmuz 2014 (1)	Haziran 2015 (2)	Temmuz 2015 (3)	Değişim Aylık (3-2)	Değişim Yıllık (3-1)
GÖSTERGE					
İşsizlik oranı (%)	9,8	9,6	9,8	0,2 ↑	0 →
MA-İşsizlik oranı (%)	10,4	10,4	10,4	0 →	0 →
Tarım dışı işsizlik oranı (%)	12,0	11,7	12,0	0,3 ↑	0 →
MA-Tarım dışı işsizlik oranı (%)	12,5	12,6	12,4	0,2 ↓	0,1 ↓
İşgücü	29 276	30 141	30 311	%0,6 ↑	%3,5 ↑
MA-İşgücü	28 753	29 740	29 798	%0,2 ↑	%3,6 ↑
İşsiz	2 867	2 880	2 970	%3,1 ↑	%3,6 ↑
MA-İşsiz	2 991	3 098	3 096	%0,1 ↓	%3,5 ↑
İşgücüne katılım oranı (%)	51,3	52,1	52,4	0,3 ↑	1,1 ↑
MA-İşgücüne katılım oranı (%)	50,4	51,4	51,5	0,1 ↑	1,1 ↑
İstihdam	26 410	27 261	27 342	%0,3 ↑	%3,5 ↑
MA-İstihdam	25 762	26 642	26 702	%0,2 ↑	%3,6 ↑
Tarım	5 914	5 998	6 018	%0,3 ↑	%1,8 ↑
Sanayi	5 243	5 380	5 336	%0,8 ↓	%1,8 ↑
İnşaat	1 915	1 978	2 013	%1,8 ↑	%5,1 ↑
Hizmet	13 338	13 905	13 974	%0,5 ↑	%4,8 ↑

İşsizlik

Haziran dönemi itibariyle baş gösteren artış eğiliminin Temmuz döneminde de devam ettiği görülmektedir. İşsizlik oranı bir önceki döneme göre 0,2 puan artarken, tarım dışı işsizlik oranı 0,3 puan artmış ve sırasıyla %9,8 ve %12 seviyelerinde gerçekleşmiştir.

TÜİK, Temmuz 2015 genel işsizlik oranını %9,8 olarak açıklamıştır. Bu oran, bir önceki yılın aynı dönemine göre aynı olup, Haziran dönemi işsizlik oranına göre 0,2 puanlık bir artış göstermektedir. Geçtiğimiz yılın aynı dönemine göre işsiz sayısında %3,6'lık bir artış meydana gelmiştir. Diğer yandan, tarım dışı işsizlik oranı da işsizlik oranı ile benzer şekilde bir önceki yılın aynı dönemine göre sabit kalmış, Haziran 2015'e göre 0,3 puan artarak %12 olmuştur. Genel işsizlik oranı, tarım dışı işsizlik oranı ve eğilimler Şekil 1'de gösterilmiştir. Her iki işsizlik oranında da Kasım 2012'den bu yana süregelen artış eğilimi devam etmektedir.

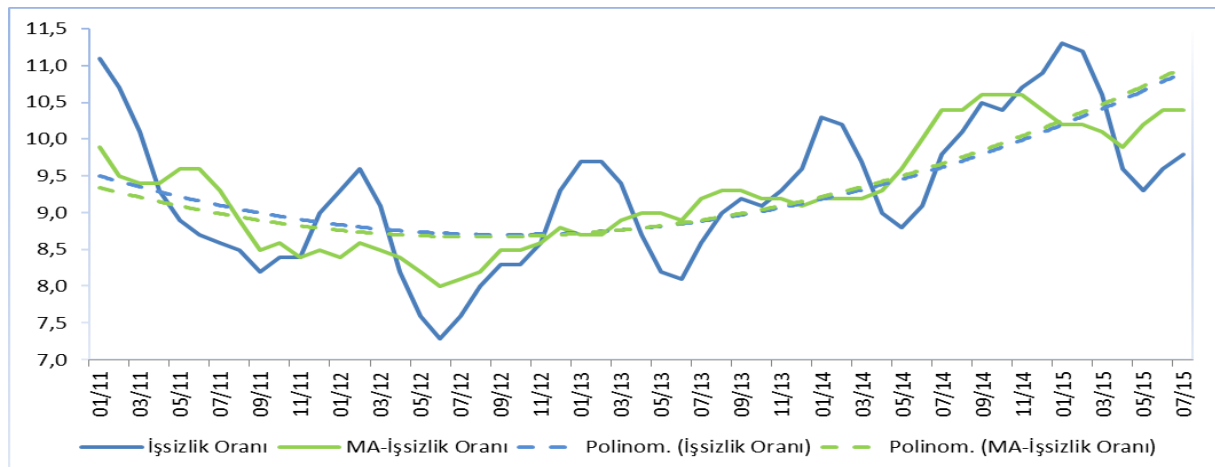
Şekil 1: Genel ve Tarım Dışı İşsizlik Oranları



Kaynak: TÜİK

Mevsim etkilerinden arındırılmış işsizlik oranı hem bir önceki döneme kıyasla, hem de geçen yılın aynı dönemine sabit kalmış ve %10,4 seviyesinde gerçekleşmiştir. Mevsim etkilerinden arındırılmış tarım dışı işsizlik oranı ise geçtiğimiz döneme kıyasla 0,2 puanlık, bir önceki yılın aynı dönemine göre ise bir düşüş sergilemiş ve %12,4 seviyesine düşmüştür.

Şekil 2: Genel İşsizlik ve Mevsimsellikten Arındırılmış İşsizlik Oranları



Kaynak: TÜİK

İşgücü

Temmuz döneminde işgücü, Haziran dönemine göre %0,6 oranında artmış ve 30 milyon 311 bin kişiye ulaşmıştır. Geçen yılın aynı dönemine göre ise %3,5'lik bir artış görülmektedir. Bu da 1 milyon 35 bin kişinin daha işgücüne katıldığı anlamına gelmektedir. Mevsim etkilerinden arındırılmış işgücü bir önceki döneme göre 58 bin kişi artarak 29 milyon 798 bin kişi seviyesine çıkmıştır. Bu da bir önceki döneme göre %0,2, geçen yılın aynı dönemine göre ise %3,6 oranında bir genişleme olduğuna işaret etmektedir.

İşgücüne Katılım Oranı

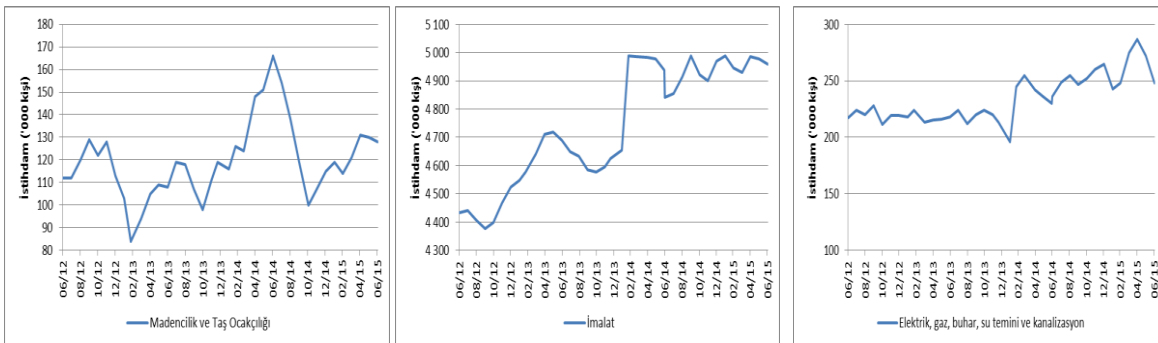
Temmuz 2015 toplam işgücüne katılım oranı (İKO) %52,4 olarak açıklanmıştır. Bu oran Haziran dönemine göre 0,3, geçen yılın aynı dönemine göre ise 1,1 puanlık bir artış olduğunu göstermektedir. Mevsim etkilerinden arındırılmış genel işgücüne katılım oranı ise, Haziran dönemine göre 0,1 puan, geçen yılın aynı dönemine göre 1,1 puanlık bir artış sergileyerek %51,5 olarak gerçekleşmiştir.

İstihdam

Temmuz 2015'te imalat sektöründe istihdam bir önceki döneme göre 18 bin kişi azalarak 4 milyon 960 bin seviyesine düşerken, madencilik ve taş ocaklığı ile altyapı hizmetleri sektörlerinde toplam istihdam 26 bin kişi azalmıştır. Sanayi sektörü istihdamında ise Haziran dönemine göre 44 bin kişilik bir düşüş meydana gelmiştir. Yıllık bazda imalat sektöründe 119 bin kişilik artışla beraber meydana gelen madencilik ve taş ocaklığı ile altyapı hizmetleri sektöründeki 29 bin kişilik düşüşe mukabil, sanayi istihdamı yıllık olarak toplam 93 bin kişi artmıştır. Şekil 3'te Haziran 2012'den itibaren sanayi alt sektörlerinde yaratılan istihdam gösterilmektedir.

Sanayi istihdamı aylık olarak 44 bin kişi azalırken, yıllık olarak 93 bin kişi artmıştır.

Şekil 3: Sanayi Alt Sektörlerinde İstihdam Artışı

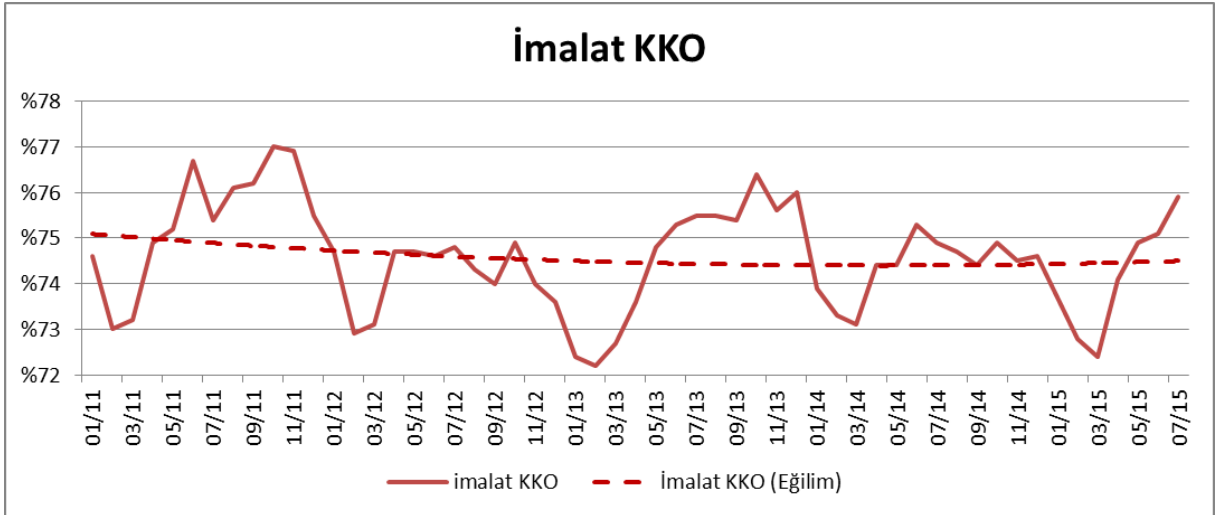


Kaynak: TÜİK

İmalat Sanayi

İmalat sektöründe faaliyet gösteren firmaların yöneticilerinin TCMB İktisadi Yönelim Anketi'ne verdikleri yanıtlara göre hesaplanan "İmalat Sanayi Kapasite Kullanım Oranı" (KKO), Temmuz döneminde geçen yılın aynı ayına göre 0,8 puan artarak %75,9 seviyesinde gerçekleşmiştir. Bu rakam Haziran 2015 imalat sanayi KKO'dan 1 puan yüksektir.

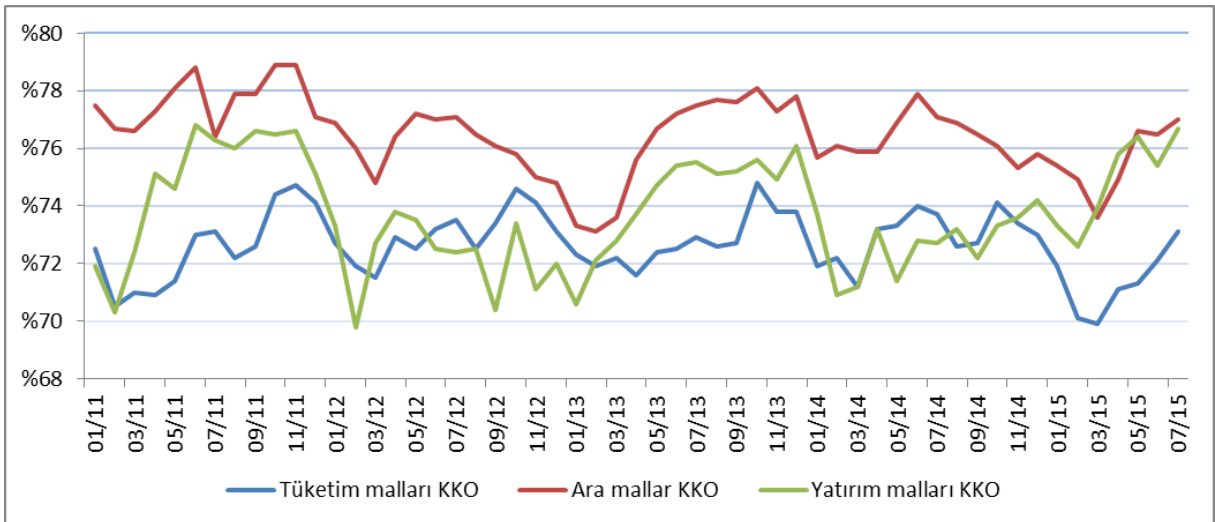
Şekil 4: İmalat Sanayinde Kapasite Kullanım Oranları ve Eğilim



Kaynak: TCMB

İmalat sanayinin üç alt ana dalı olan tüketim malları, ara mallar ve yatırım malları imalatları için kapasite kullanım oranları, Şekil 5'te gösterilmiştir.

Şekil 5: İmalat Sanayi Alt Sektörlerinde Kapasite Kullanım Oranı



Kaynak: TCMB

Temmuz 2015'te yatırım malları imalatı alt sektöründeki kapasite kullanım oranı bir önceki aya göre 1,3 puan artarak %76,7'ye çıkmıştır. Yine aynı dönemde tüketim malları imalatındaki KKO %72,1'den %73,1'e; ara malları imalatındaki KKO ise %76,5'den %77'ye çıkmıştır. Dolayısıyla, tüketim malları KKO'da Nisan itibariyle baş gösteren artış eğiliminin Haziran döneminde de devam ettiği gözlemlenirken, yatırım ve ara malları imalatı KKO'larında meydana gelen düşüşün de yerini artış eğilimine bıraktığı görülmektedir.

Tahminler¹

SPM, Haziran döneminde işsizlik verilerinde kendini gösteren artış eğiliminin Temmuz döneminde de devam etmesini öngörüyordu. 15 Ekim tarihinde açıklanan Temmuz dönemi işsizlik ve tarım dışı işsizlik oranları SPM'nin tahminlerine paralel olarak- tahmin edilenden biraz daha düşük olmakla birlikte- sırasıyla 0,2 ve 0,3 puan artarak %9,8 ve %12 seviyelerinde gerçekleşti. İstihdam oranı ise 0,1 puan artarak %47,2 olarak açıklandı. Mevsimsellikten arındırılmış işsizlik oranı ise sabit kalırken ve tarım dışı işsizlik oranı 0,2 puan azalarak sırasıyla %10,4 ve %12,4 seviyelerinde gerçekleşmiştir. Bununla beraber, Ağustos dönemine ilişkin tahminlerimiz Mayıs itibariyle kendini gösteren artış eğiliminin yavaşlayacağına işaret ediyor. Nitekim, 16 Kasım tarihinde açıklanacak Ağustos dönemi verilerinde işsizlik ve mevsimsellikten arındırılmış tarım dışı işsizlik oranlarının sabit kalarak sırasıyla %9,8 ve %12,4 seviyelerinde seyretmesini, tarım dışı işsizlik oranının ise 0,2 puan artarak %12,2 düzeyinde gerçekleşmesini bekliyoruz. İstihdam oranının ise Temmuz dönemine göre 0,1 puan artarak %47,3 seviyesinde seyredeceğini tahmin ediyoruz.

Sanayi istihdamının Temmuz dönemi değerine ilişkin tahmin ettiğimiz rakam 5 milyon 291 bin kişi olurken, gerçekleşme 5 milyon 336 bin kişi olmuştur. Tahminlerimize göre Ağustos döneminde bu sayının 5 milyon 331 bin kişiye düşmesi beklenmelidir. Aşağıdaki tabloda Ağustos dönemine ilişkin tahminlerimiz ve önceki tahminlerimizle gelişmeleri yer almaktadır.

Gösterge	Ağustos 2015	Hatırlatma			
		Temmuz 2015		Haziran 2015	
		SPM Tahmin	Gerçekleşen	SPM Tahmin	Gerçekleşen
İşsizlik Oranı (%)	9,8	10,4	9,8	9,5	9,6
Tarım Dışı İşsizlik Oranı (%)	12,2	12,6	12	11,8	11,7
MEA Tarım Dışı İşsizlik (%)	12,4	12,9	12,4	12,4	12,6
İstihdam Oranı(%)	47,3	46,7	47,2	47,2	47,1
Sanayi İstihdamı (Bin Kişi)	5331	5291	5336	5427	5380

Kaynak: TÜİK, SPM tahminleri

Sonuç

Geçtiğimiz ay yayınlanan notumuzda işsizlik verilerindeki artışın devam edeceğini beklediğimizi tahmin ettiğimizi belirtmiştik. Bu ay açıklanan işgücü verileri bu beklentimize paralel olarak açıklanmış ve işsizlik oranı ile tarım dışı işsizlik oranı bir önceki döneme göre sırasıyla 0,2 ve 0,3 puan artmıştır. İstihdam oranının ise 0,1 puan artarak %47,2 seviyesine çıktığı görülmektedir. Sanayi istihdamı ise Haziran dönemine göre 44 bin kişi azalarak 5 milyon 336 bin olarak gerçekleşmiştir.

Diğer yandan, işsizlik verilerindeki artışın aksine MEA işsizlik oranı bir önceki döneme göre sabit kalarak %10,4 düzeyinde seyrederken, MEA tarım dışı işsizlik oranı geçtiğimiz döneme göre 0,2 puan azalmış ve %12,4 seviyesinde seyretmiştir. Aynı dönemde, mevsim etkilerinden arındırılmış istihdam 60 bin kişi artmıştır. Diğer yandan, işsiz sayısı 90 bin kişi artarken, mevsim etkilerinden arındırılmış işsiz sayısı ise 2 bin kişi (Haziran'a kıyasla) düşmüştür.

Temmuz ayında devam eden artış eğiliminin Ağustos döneminde frenlemekle birlikte yerini iyileşme eğilimine bırakması beklenmemektedir. Nitekim, ihracatın Ağustos döneminde %1 oranında daraldığı

¹ Gelecek aya ilişkin genel ve tarım dışı işsizlik oranları ile istihdam oranı ve sanayi istihdamı tahminleri ilgili değişkenin kendi geçmiş değerleri ile GYSH ve Sanayi Üretim Endeksi (SÜE)'nin geçmiş değerleri kullanılarak yapılmaktadır.

görülürken hem yatırım (sermaye) malları ithalatının %23, hammadde ithalatının %10 oranında düşmesi ekonomik yavaşlamanın göstergesi olarak algılanabilir. Tüm bu göstergeler ekonominin yavaşladığının sinyalini vermektedir. Yaptığımız sayısal tahminler de bu beklentimizi destekler niteliktedir.