



tobb etü
SPM

Sosyal Politikalar Uygulama ve Araştırma Merkezi
Center for Social Policy Research

10/08/2015

SANAYİDE GELİŞMELER VE İSTİHDAM EĞİLİMLERİ

Pınar KAYNAK, Araştırmacı

Ozan Acar, Misafir Araştırmacı

Yönetici Özeti

TÜİK, Nisan 2015 işsizlik oranını %9,6 olarak açıklamıştır. İşsiz sayısı Mart 2015 dönemine göre %8 oranında azalarak 2 milyon 821 bin kişi seviyesine düşerken, işgücü %1,5 oranında artarak 29 milyon 459 bin kişi olmuştur. İşgücüne katılım oranı (İKO) ise %51,1 olarak açıklanmıştır. Bu oran Mart dönemine göre 0,7 puanlık, geçen yılın aynı dönemine göre ise 0,4 puanlık bir artışa işaret etmektedir. Sanayi istihdamında Mart dönemine göre 18 bin kişilik bir artış, bir önceki yıla kıyasla ise toplam 47 bin kişilik bir düşüş görülmektedir.

SPM, önümüzdeki hafta açıklanacak Mayıs 2015 dönemi işsizlik ve tarım dışı işsizlik oranlarının sırasıyla 0,5 ve 0,4 puan azalarak %9,1 ve %11,2 seviyelerinde, mevsimsellikten arındırılmış tarım dışı işsizlik oranının ise 0,2 puan azalarak %11,7 seviyesinde gerçekleşmesini beklemektedir. İstihdam oranının 0,8 puan artarak %47 seviyesine çıkmasını, sanayi istihdamının ise 5 milyon 375 bin kişi seviyesinde gerçekleşeceğini tahmin etmektedir.

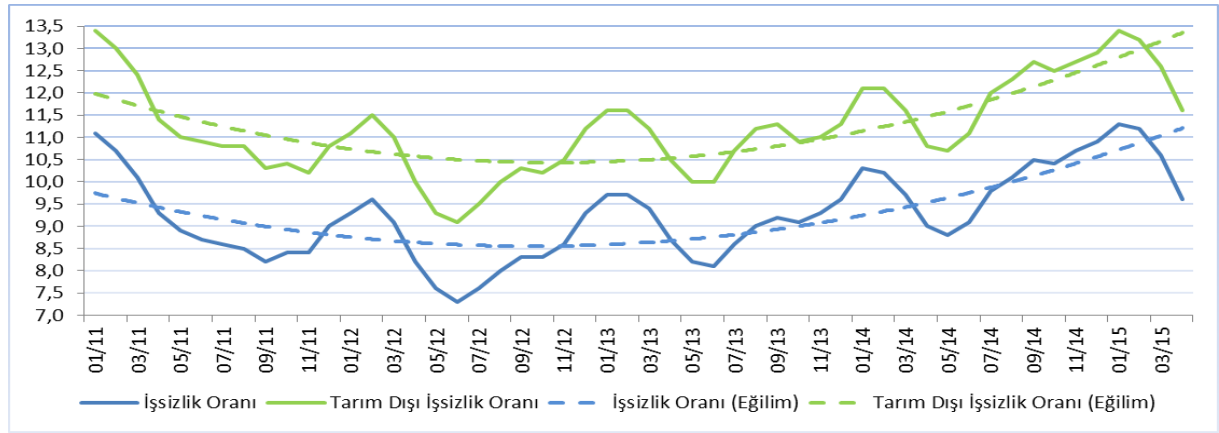
	Nisan 2014 (1)	Mart 2015 (2)	Nisan 2015 (3)	Değişim Aylık (3-2)	Değişim Yıllık (3-1)
GÖSTERGE					
İşsizlik oranı (%)	9	10,6	9,6	1 ↓	0,6 ↑
MA-İşsizlik oranı (%)	9,3	10	9,9	0,1 ↓	0,6 ↑
Tarım dışı işsizlik oranı (%)	10,8	12,6	11,6	1 ↓	0,8 ↑
MA-Tarım dışı işsizlik oranı (%)	11,2	12,1	11,9	0,2 ↓	0,7 ↑
İşgücü	28 773	29 022	29 459	%1,5 ↑	%2,4 ↑
MA-İşgücü	28 617	29 355	29 423	%0,2 ↑	%2,8 ↑
İşsiz	2 579	3 069	2 821	%8,1 ↓	%9,4 ↑
MA-İşsiz	2 650	2 938	2 904	%1,2 ↓	%9,6 ↑
İşgücüne katılım oranı (%)	50,7	50,4	51,1	0,7 ↑	0,4 ↑
MA-İşgücüne katılım oranı (%)	50,4	51	51	0 →	0,6 ↑
İstihdam	26 194	25 953	26 638	%2,6 ↑	%1,7 ↑
MA-İstihdam	25 967	26 417	26 518	%0,4 ↑	%2,1 ↑
Tarım	5 578	5 193	5 511	%6,1 ↑	%1,2 ↓
Sanayi	5 373	5 308	5 326	%0,3 ↑	%0,9 ↓
İnşaat	1 906	1 789	1 916	%7,1 ↑	%0,5 ↑
Hizmet	13 337	13 662	13 884	%1,6 ↑	%4,1 ↑

İşsizlik

İşsizlik oranlarında Şubat dönemi itibariyle baş gösteren düşüş Nisan döneminde kayda değer biçimde keskinleşmiştir. Hem işsizlik hem de tarım dışı işsizlik oranları 1'er puan azalarak sırasıyla %9,6 ve %11,6 seviyelerinde gerçekleşmiştir.

TÜİK, Nisan 2015 genel işsizlik oranını %9,6 olarak açıklamıştır. Bu oran, Mart dönemi işsizlik oranına göre 1 puanlık bir düşüş göstermektedir. Bir önceki yılın aynı dönemine göre ise 0,6 puanlık bir artış söz konusudur. Geçtiğimiz yılın aynı dönemine göre işsiz sayısında %9,4'lük bir artış meydana gelmiştir. Nisan 2014'te %10,8 olan tarım dışı işsizlik oranı 0,8 puan artarak %11,6 olmuştur. Genel işsizlik oranı, tarım dışı işsizlik oranı ve eğilimler Şekil 1'de gösterilmiştir. Her iki işsizlik oranında da Kasım 2012'den bu yana süregelen artış eğilimi halen devam etmektedir.

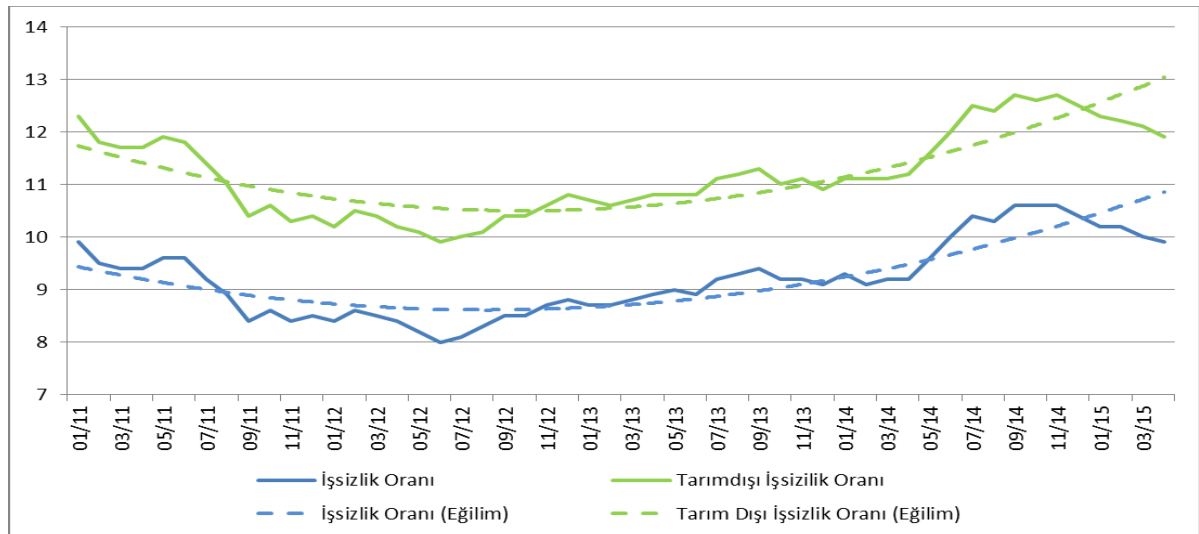
Şekil 1: Genel ve Tarım Dışı İşsizlik Oranları



Kaynak: TÜİK

Mevsim etkilerinden arındırılmış işsizlik oranı Nisan 2015'te bir önceki döneme göre 0,1 puan düşmüş; geçen yılın aynı dönemine göre ise 0,6 puan artmıştır ve %9,9 seviyesinde gerçekleşmiştir. Mevsim etkilerinden arındırılmış tarım dışı işsizlik oranı ise geçtiğimiz döneme kıyasla 0,2 puanlık bir düşüş, bir önceki yılın aynı dönemine göre ise 0,7 puanlık bir artış sergileyerek %11,9 seviyesine ulaşmıştır.

Şekil 2: Mevsimsellikten Arındırılmış Genel ve Tarım Dışı İşsizlik Oranları



Kaynak: TÜİK

İşgücü

Nisan döneminde işgücü, Mart dönemine göre %1,5 oranında artmış ve 29 milyon 459 bin kişiye ulaşmıştır. Geçen yılın aynı dönemine göre ise %2,4'lük bir artış görülmektedir. Bu da 686 bin kişinin daha işgücüne katıldığı anlamına gelmektedir. Mevsim etkilerinden arındırılmış işgücü bir önceki döneme göre 68 bin kişi artarak 29 milyon 423 bin kişiye çıkmıştır. Bu da bir önceki döneme göre %0,2, geçen yılın aynı dönemine göre ise %2,8 oranında bir genişleme olduğuna işaret etmektedir.

İşgücüne Katılım Oranı

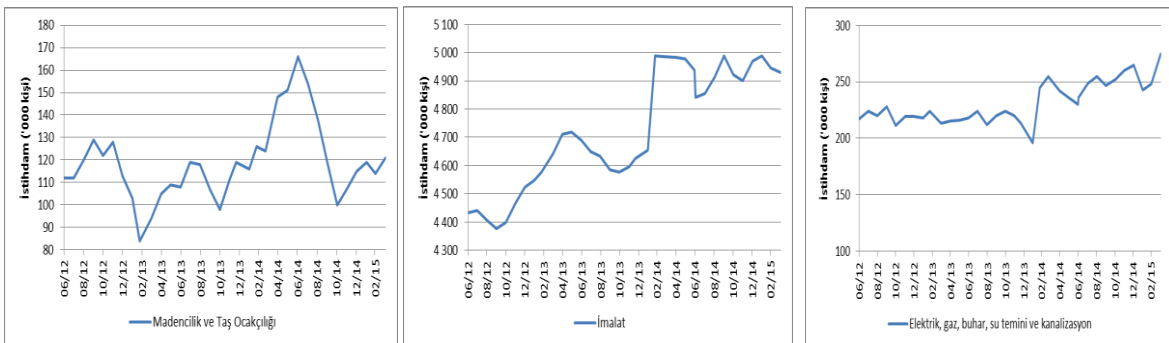
Nisan 2015 için toplam işgücüne katılım oranı (İKO) %51,1 olarak açıklanmıştır. Bu oran Mart dönemine göre 0,7, geçen yılın aynı dönemine göre ise 0,4 puanlık bir artış olduğunu göstermektedir. Mevsim etkilerinden arındırılmış genel işgücüne katılım oranı ise, Mart dönemine göre sabit kalırken, geçen yılın aynı dönemine göre 0,6 puanlık bir artış sergileyerek %51 olarak gerçekleşmiştir.

İstihdam

Nisan 2015'te imalat sektöründe istihdam bir önceki döneme göre 15 bin kişi azalarak 4 milyon 930 bin seviyesine düşerken, madencilik ve taş ocakçılığı ile altyapı hizmetleri sektörlerinde toplam istihdam 34 bin kişi artmıştır. Sanayi sektörü istihdamında ise Mart dönemine göre 18 bin kişilik bir artış meydana gelmiştir. Yıllık bazda imalat sektöründe 53 bin kişilik azalışla beraber meydana gelen madencilik ve taş ocakçılığı ile altyapı hizmetleri sektöründeki 6 bin kişilik artışa mukabil, sanayi istihdamı yıllık olarak toplam 47 bin kişi azalmıştır. Şekil 3'te Haziran 2012'den itibaren sanayi alt sektörlerinde yaratılan istihdam gösterilmektedir.

Sanayi istihdamı aylık olarak 18 bin kişi artmış; bununla beraber yıllık olarak 47 bin kişi azalmıştır.

Şekil 3: Sanayi Alt Sektörlerinde İstihdam Artışı

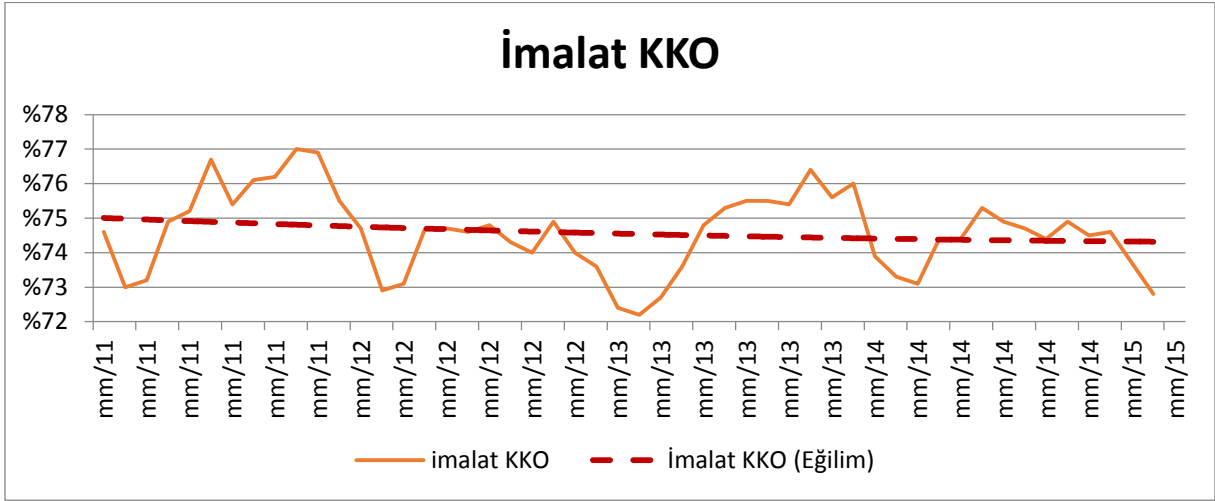


Kaynak: TÜİK

İmalat Sanayi

İmalat sektöründe faaliyet gösteren firmaların yöneticilerinin TCMB İktisadi Yönelim Anketi'ne verdikleri yanıtlara göre hesaplanan "İmalat Sanayi Kapasite Kullanım Oranı" (KKO), Nisan döneminde geçen yılın aynı ayına göre 0,3 puan azalarak %74,1 seviyesinde gerçekleşmiştir. Bu rakam Mart 2015 imalat sanayi KKO'dan 1,7 puan yüksektir.

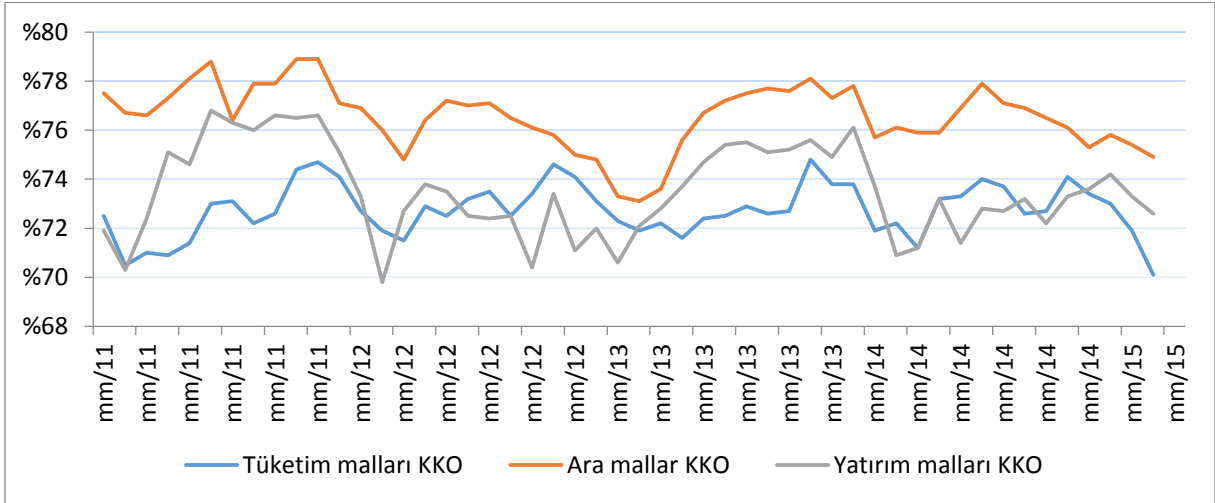
Şekil 4: İmalat Sanayinde Kapasite Kullanım Oranları ve Eğilim



Kaynak: TCMB

İmalat sanayinin üç alt ana dalı olan tüketim malları, ara mallar ve yatırım malları imalatları için kapasite kullanım oranları, Şekil 5'te gösterilmiştir.

Şekil 5: İmalat Sanayi Alt Sektörlerinde Kapasite Kullanım Oranı



Kaynak: TCMB

Nisan 2015'te yatırım malları imalatı alt sektöründeki kapasite kullanım oranı bir önceki aya göre 1,9 puan artarak %75,8'e çıkmıştır. Yine aynı dönemde tüketim malları imalatındaki KKO %69,9'dan %71,1'e; ara malları imalatındaki KKO ise %73,6'dan %74,9'a çıkmıştır. Dolayısıyla, ara malları imalatında KKO Temmuz 2014 itibarıyla, tüketim malları imalatında ise Kasım 2014 itibarıyla baş gösteren düşüş eğilimi yerini artış eğilimine bırakmıştır.

Tahminler¹

SPM, Şubat itibariyle işsizlik verilerinde kendini gösteren ve Mart 2015 döneminde güçlenen iyileşme eğiliminin Nisan döneminde daha da keskinleşmesini ve tarım dışı işsizlik oranının 1 puan azalarak %11,6 seviyesine inmesini öngörüyordu. 15 Temmuz tarihinde açıklanan Nisan dönemi tarım dışı işsizlik oranı SPM'nin tahminleriyle bire bir örtüşerek %11,6 olarak açıklandı. Benzer şekilde, Mart dönemi itibariyle kayda değer biçimde aşağı yönlü hareket etmeye başlayan genel işsizlik oranı da SPM'nin tahminlerine paralel olarak ciddi miktarda düştü ve SPM'nin tahmininden biraz daha fazla azalarak %9,6 olarak açıklandı. İstihdam oranı ise beklentilerimiz doğrultusunda ciddi bir artış göstererek %46,2 seviyesinde gerçekleşti. Mevsimsellikten arındırılmış işsizlik ve tarım dışı işsizlik oranları ise sırasıyla 0,1 puan ve 0,2 puan azalarak %9,9 ve %11,9 seviyelerinde gerçekleşti. Tahminlerimiz, 17 Ağustos tarihinde açıklanacak Mayıs dönemi verilerinde işsizlik ve tarım dışı işsizlik oranlarının sırasıyla 0,5 ve 0,4 puan düşerek %9,1 ve %11,2 seviyelerinde gerçekleşmesini öngörmektedir. Diğer yandan, mevsimsellikten arındırılmış tarım dışı işsizlik oranının Nisan dönemine göre 0,2 puan azalarak %11,7 seviyesinde seyredeceğine işaret etmektedir.

Sanayi istihdamının Nisan dönemi değerine ilişkin tahmin ettiğimiz rakam 5 milyon 261 bin kişi olurken, gerçekleşme 5 milyon 326 bin kişi olmuştur. Tahminlerimize göre Mayıs döneminde bu sayının 5 milyon 375 bin kişiye çıkması beklenmelidir. Aşağıdaki tabloda Mayıs dönemine ilişkin tahminlerimiz ve önceki tahminlerimizle gerçekleştirmeleri yer almaktadır.

Gösterge	Mayıs 2015	Hatırlatma			
		Nisan 2015		Mart 2015	
	SPM Tahmin	SPM Tahmin	Gerçekleşen	SPM Tahmin	Gerçekleşen
İşsizlik Oranı (%)	9,1	9,9	9,6	10,7	10,6
Tarım Dışı İşsizlik Oranı (%)	11,2	11,6	11,6	12,6	12,6
MEA Tarım Dışı İşsizlik (%)	11,7	12	11,9	12,2	12,1
İstihdam Oranı(%)	47	45,8	46,2	45	45
Sanayi İstihdamı (Bin Kişi)	5375	5261	5326	5325	5308

Kaynak: TÜİK, SPM tahminleri

Sonuç

Geçtiğimiz ay yayınlanan notumuzda işsizlik verilerindeki düşüşün artarak devam etmesini beklediğimizi belirtmiştik. Nitekim açıklanan işgücü verileri beklentimize paralel olarak gerçekleşmiş ve gerek işsizlik oranı gerekse tarım dışı işsizlik oranı 1'er puan azalmıştır. Diğer yandan, istihdam oranının 1,2 puan artarak %46,2 seviyesine çıktığı görülmektedir. Sanayi istihdamı ise Mart dönemine göre 18 bin kişi artarak 5 milyon 326 bin olarak gerçekleşmiştir.

İşsizlik verilerinde gözlemlenen olumlu seyir, mevsimsellikten arındırılmış (MEA) işsizlik verilerine de yansımıştır. MEA işsizlik oranı geçtiğimiz döneme göre 0,1 puan, MEA tarım dışı işsizlik oranı ise 0,2 puan azalmış ve sırasıyla %9,9 ve %11,9 seviyelerinde seyretmiştir. Aynı dönemde, mevsim etkilerinden arındırılmış istihdam 101 bin kişi artmıştır. Diğer yandan, işsiz sayısında meydana gelen 248 bin kişilik azalmaya paralel olarak mevsim etkilerinden arındırılmış işsiz sayısında 34 bin kişilik bir düşüş (Mart'a kıyasla) görülmektedir.

¹ Gelecek aya ilişkin genel ve tarım dışı işsizlik oranları ile istihdam oranı ve sanayi istihdamı tahminleri ilgili değişkenin kendi geçmiş değerleri ile GYSH ve Sanayi Üretim Endeksi (SÜE)'nin geçmiş değerleri kullanılarak yapılmaktadır.

Mevsim etkilerine baęlı olarak tezahür eden ekonomik canlanmanın yansımalarının Mayıs dönemi işsizlik verilerine de sirayet etmesi ve son 3 dönemdir işsizlik verilerinde gözlemlenen iyileşmenin devam etmesi öngörülmektedir. Nitekim 2015'in ilk çeyreğinde, özel sektör yatırımlarının %1,9 oranında; yatırım (sermaye malları) ve ara malları ithalatının ise sırasıyla %7,8 ve %9,6 oranında arttığı görülmektedir. Diğer yandan, ara malları ve tüketim malları imalatı KKO'larında uzun bir dönemdir görülen düşüş eğilimi Nisan döneminde yerini artışa bırakmıştır. Nisan döneminde ihracat %6,7 oranında genişlemiştir. Tüm bu göstergeler ekonomik canlanmanın işareti olmakla birlikte işgücü verilerinin iyileşeceğine işaret etmektedir. Yaptığımız sayısal tahminler de bu beklentimizi destekler niteliktedir.