

## SANAYİDE GELİŞMELER VE İSTİHDAM EĞİMLERİ

Pınar KAYNAK, Araştırmacı

Ozan Acar, Misafir Araştırmacı

### Yönetici Özeti

TÜİK, Şubat 2015 işsizlik oranını %11,2 olarak açıklamıştır. İşsiz sayısı Ocak 2015 dönemine göre %1 oranında azalarak 3 milyon 226 bin kişi olarak gerçekleşirken; işgücü artarak 28 milyon 803 bin kişi olmuştur. İşgücüne katılım oranı (İKO) ise %50,1 olarak açıklanmıştır. Bu oran Ocak dönemine göre 0,1 puanlık bir artışa, geçen yılın aynı dönemine göre ise 1 puanlık bir artışa işaret etmektedir. Sanayi istihdamında Ocak dönemine göre 2 bin kişilik artış, yıllık bazda ise toplam 8 bin kişilik düşüş görülmektedir.

SPM, önümüzdeki ay açıklanacak Mart dönemi işsizlik ve tarım dışı işsizlik oranlarının sırasıyla 0,5 ve 0,6 puan azalarak %10,7 ve %12,6 seviyelerinde, mevsimsellikten arındırılmış tarım dışı işsizlik oranının ise yatay seyrederek %12,2 seviyesinde gerçekleşmesini beklemektedir. İstihdam oranının ise 0,6 puan artarak %45 seviyesine çıkmasını tahmin etmektedir. Sanayi istihdamının ise 5 milyon 325 bin kişi seviyesinde seyretmesini beklemektedir.

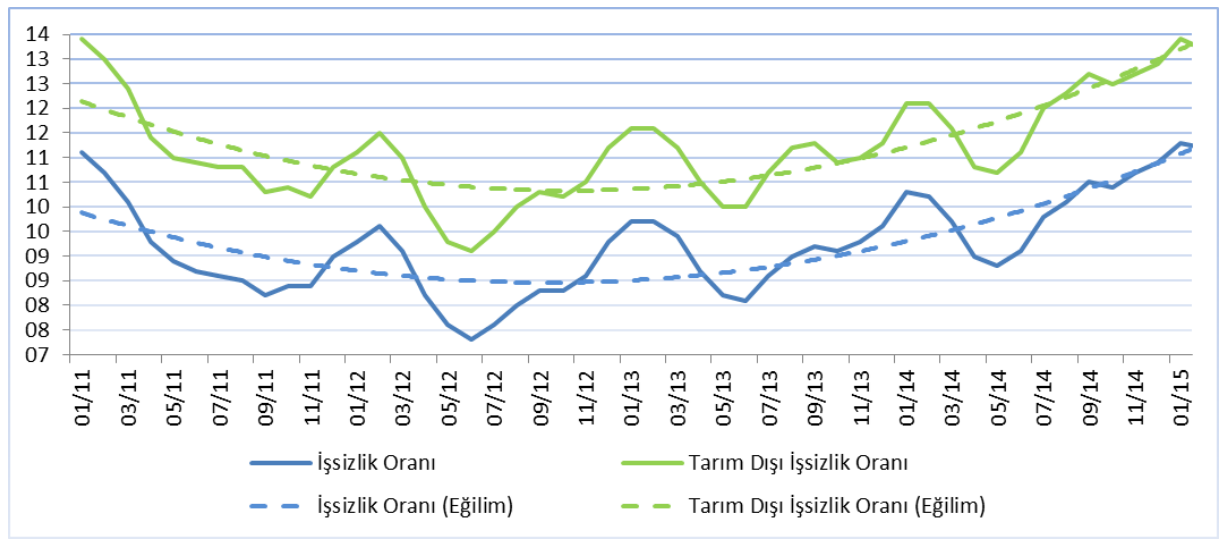
GÖSTERGE	Şubat	Ocak	Şubat	Değişim		Değişim	
	(2014)	(2014)	(2015)	(Aylık)		(Yıllık)	
İşsizlik oranı (%)	10,2	11,3	11,2	0,1	↓	1	↑
MA-İşsizlik oranı (%)	9,2	10,2	10,2	0	→	1	↑
Tarım dışı işsizlik oranı (%)	12,1	13,4	13,2	0,2	↑	1,1	↑
MA-Tarım dışı işsizlik oranı (%)	11,1	12,3	12,2	0,1	↓	1,1	↑
İşgücü	27 824	28 713	28 803	%0,3	↑	%3,5	↑
MA-İşgücü	28 428	29 400	29 314	%0,3	↑	%3,1	↓
İşsiz	2 825	3 259	3 226	%1,0	↑	%14,2	↓
MA-İşsiz	2 605	3 008	2 980	%0,9	↑	%14,4	↓
İşgücüne katılım oranı (%)	49,1	50	50,1	0,1	↑	1	↑
MA-İşgücüne katılım oranı (%)	50,2	51,2	50,9	0,3	↓	0,7	↑
İstihdam	24 999	25 454	25 576	%0,5	↓	%2,3	↑
MA-İstihdam	25 823	26 392	26 334	%0,2	↓	%2,0	↑
Tarım	5 055	4 842	4 783	%1,2	↓	%5,4	↓
Sanayi	5 359	5 349	5 351	%0,0	↑	%0,1	↓
İnşaat	1 757	1 697	1 640	%3,4	↓	%6,7	↓
Hizmet	12 828	13 565	13 802	%1,7	↑	%7,6	↑

## İşsizlik

İşsizlik ve tarım dışı işsizlik oranlarında Kasım 2014 döneminden beri süregelen artış Şubat dönemi itibariyle son bulmuş ve işsizlik ve tarım dışı işsizlik oranları sırasıyla 0,3 ve 0,2 puan düşerek %11,2 ve %13,2 olarak açıklanmıştır.

TÜİK, Şubat 2015 genel işsizlik oranını %11,2 olarak açıklamıştır. Bu oran, Ocak dönemi işsizlik rakamına göre 0,1 puanlık bir düşüş göstermektedir. Bir önceki yılın aynı dönemine göre ise 1 puanlık bir artış söz konusudur. Geçtiğimiz yılın aynı dönemine göre ise işsiz sayısında %14,2'lik bir artış meydana gelmiştir. Şubat 2014'te %12,1 olan tarım dışı işsizlik oranı 1,1 puan artarak %13,2 olmuştur. Genel işsizlik oranı, tarım dışı işsizlik oranı ve eğilimler Şekil 1'de gösterilmiştir. Her iki işsizlik oranında da Kasım 2012'den bu yana süregelen artış eğilimi halen devam etmektedir.

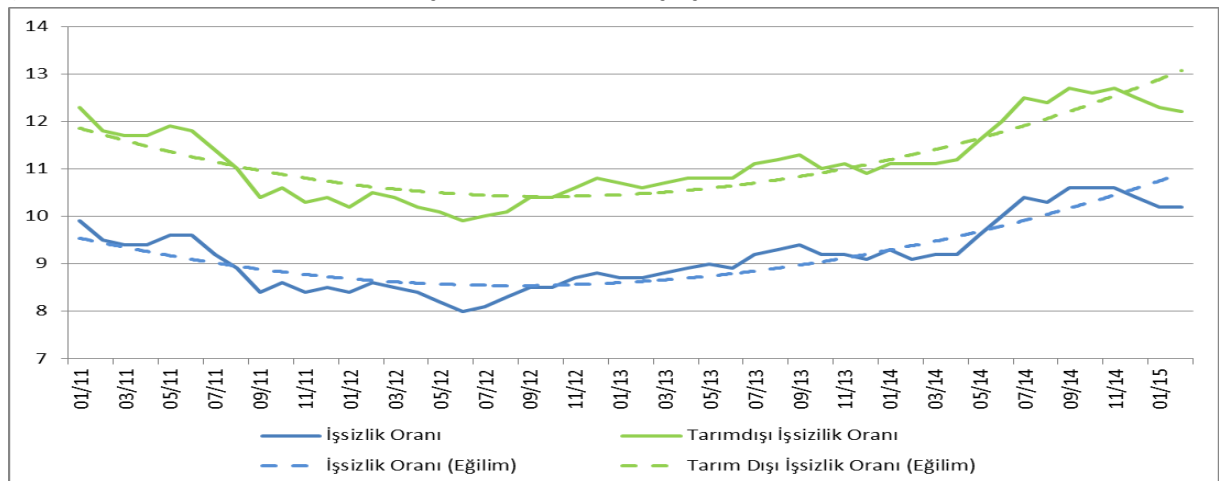
**Şekil 1:** Genel ve Tarım Dışı İşsizlik Oranları



Kaynak: TÜİK

Mevsim etkilerinden arındırılmış işsizlik oranı bir önceki dönemle aynı kalmış, geçen yılın aynı dönemine göre ise 1,1 puan artarak %10,2 seviyesinde gerçekleşmiştir. Mevsim etkilerinden arındırılmış tarım dışı işsizlik oranı ise geçtiğimiz döneme kıyasla 0,1 puan düşmüş, bir önceki yılın aynı dönemine göre ise 1,1 puanlık bir artış sergileyerek %12,2 seviyesine ulaşmıştır.

**Şekil 2:** Mevsimsellikten Arındırılmış Genel ve Tarım Dışı İşsizlik Oranları



Kaynak: TÜİK

## İşgücü

İşgücü, Ocak dönemine göre yüzde %0,3 artmış ve 28 milyon 803 bin kişiye çıkmıştır. Geçen yılın aynı dönemine göre ise %3,5 oranında artmıştır. Bu da 979 bin kişinin daha işgücüne katıldığı anlamına gelmektedir. Mevsim etkilerinden arındırılmış işgücü, bir önceki döneme göre 86 bin kişi azalarak 29 milyon 314 bin kişiye düşmüştür. Bu da bir önceki döneme göre %0,3 oranında bir azalma, geçen yılın aynı dönemine göre ise %3 oranında bir genişleme olduğuna işaret etmektedir.

## İşgücüne Katılım Oranı

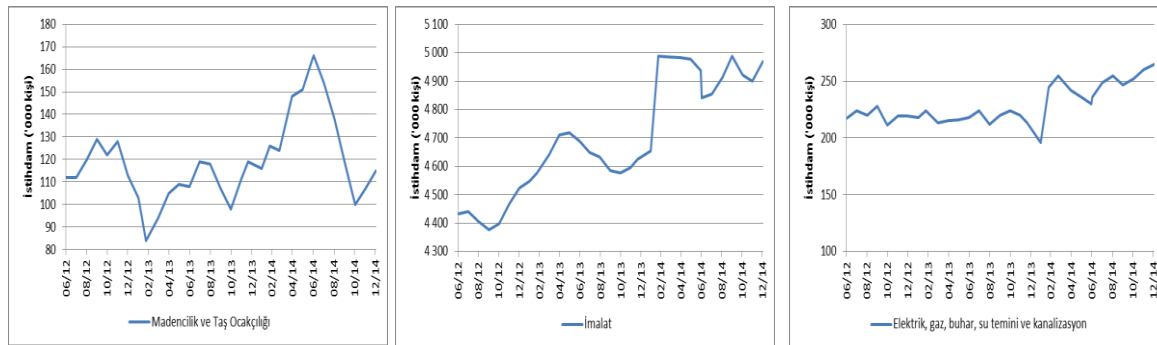
Şubat 2015 toplam işgücüne katılım oranı (İKO) %50,1 olarak açıklanmıştır. Bu oran Ocak dönemine göre 0,1 puanlık, geçen yılın aynı dönemine göre ise 1 puanlık bir artış olduğunu göstermektedir. Mevsim etkilerinden arındırılmış genel işgücüne katılım oranı ise, Ocak dönemine göre 0,3 puan azalırken, geçen yılın aynı dönemine göre 0,8 puanlık bir artış sergileyerek, %50,9 olarak gerçekleşmiştir.

## İstihdam

Şubat 2015'te imalat sektöründe istihdam bir önceki döneme göre 19 bin kişi artarak 4 milyon 989 bin seviyesine çıkarken, madencilik ve taş ocakçılığı ile altyapı hizmetleri sektörlerinde 18 bin kişi azalarak 362 bine düşmüştür. Sanayi sektörü istihdamında ise Ocak dönemine göre 2 bin kişilik bir artış meydana gelmiştir. Yıllık bazda imalat sektöründe bin kişilik artış, madencilik ve taş ocakçılığı ile altyapı hizmetleri sektöründe 9 bin kişilik gerçekleşen azalışa paralel olarak sanayi istihdamı yıllık olarak toplam 8 bin kişi azalmıştır. Şekil 2'de Haziran 2012'den itibaren sanayi alt sektörlerinde yaratılan istihdam gösterilmektedir.

*Sanayideki istihdam, aylık olarak 2 bin kişi artmış, yıllık olarak ise 8 bin kişi azalmıştır.*

**Şekil 3: Sanayi Alt Sektörlerinde İstihdam Artışı**

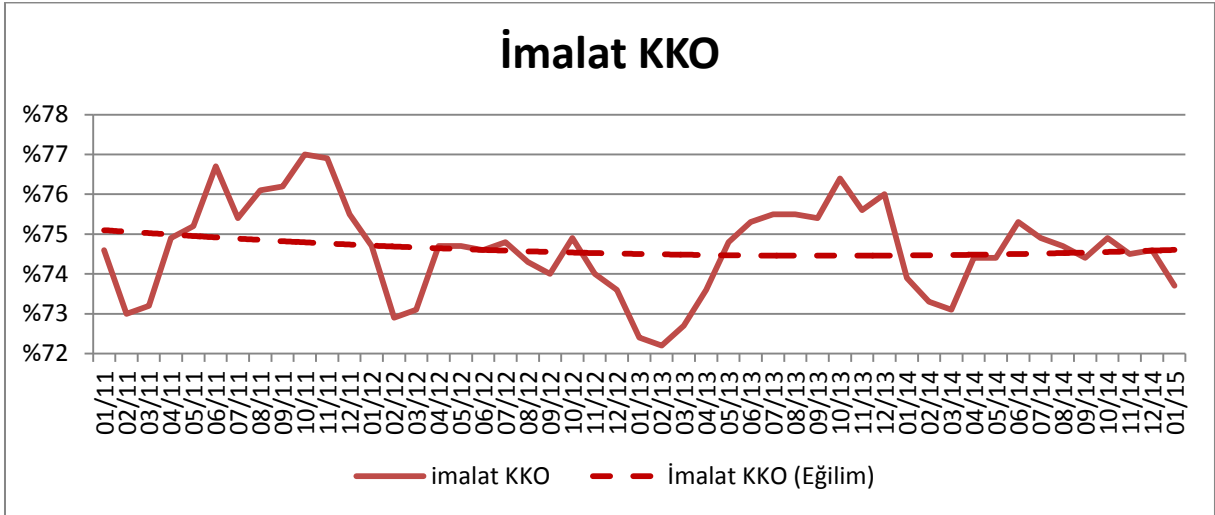


Kaynak: TÜİK

## İmalat Sanayi

İmalat sektöründe faaliyet gösteren firmaların yöneticilerinin TCMB İktisadi Yönelim Anketi'ne verdikleri yanıtlara göre hesaplanan "İmalat Sanayi Kapasite Kullanım Oranı" (KKO), Şubat döneminde geçen yılın aynı ayına göre 0,5 puan azalarak %72,8 seviyesinde gerçekleşmiştir. Bu rakam Ocak 2015 imalat sanayi KKO'dan 0,9 puan düşüktür.

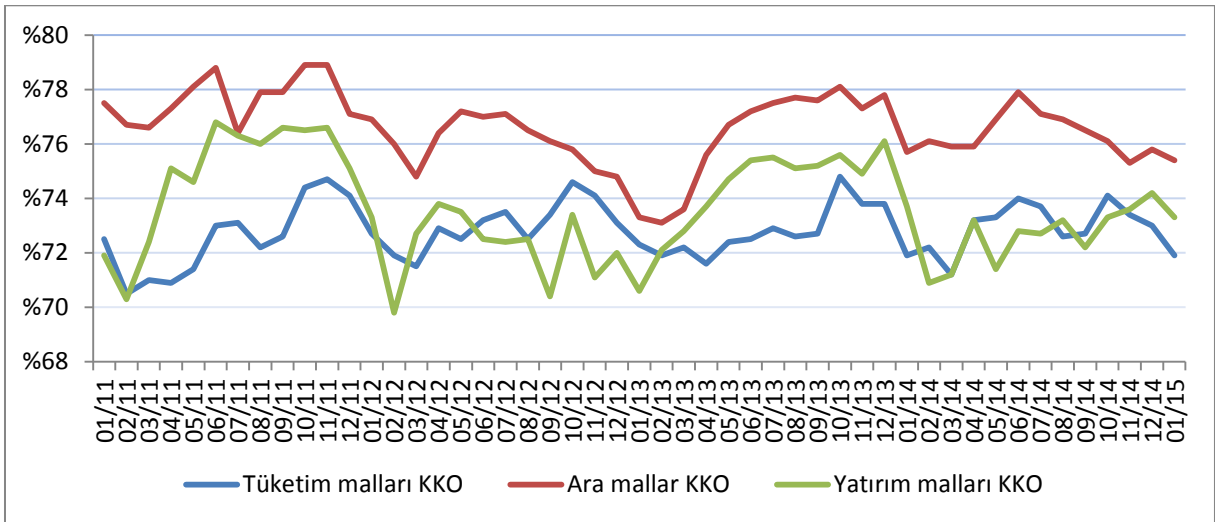
**Şekil 4:** İmalat Sanayinde Kapasite Kullanım Oranları ve Eğilim



Kaynak: TCMB

İmalat sanayinin üç alt ana dalı olan tüketim malları, ara mallar ve yatırım malları imalatları için kapasite kullanım oranları, Şekil 4'te gösterilmiştir.

**Şekil 5:** İmalat Sanayi Alt Sektörlerinde Kapasite Kullanım Oranı



Kaynak: TCMB

Şubat 2015'te yatırım malları imalatı alt sektöründeki kapasite kullanım oranı bir önceki aya göre 0,7 puan azalarak %72,6'ya inmiştir. Yine aynı dönemde tüketim malları imalatındaki KKO %71,9'dan %70,1'e; ara malları imalatındaki KKO ise %75,4'ten %74,9'a düşmüştür. Dolayısıyla, ara malları imalatında KKO Temmuz 2014 itibariyle, tüketim malları imalatında ise Kasım 2014 itibariyle baş gösteren düşüş eğilimi devam etmektedir.

## Tahminler<sup>1</sup>

SPM Şubat 2015 döneminde son 3 dönemdir artan işsizlik oranındaki artışın yerini düşüşe bırakarak işsizlik oranının 0,1 puanlık bir gerilemeyle %11,2 seviyesine inmesini tahmin ediyordu. 15 Mayıs itibarıyla açıklanan işsizlik oranı SPM'nin tahminleriyle bire bir örtüşerek %11,2 olarak açıklandı ve işsizlik oranı son 3 dönemdir ilk defa bir düşüş sergiledi. Benzer şekilde, son 3 dönemdir artan tarım dışı işsizlik oranı da SPM'nin tahminlerine paralel olarak düştü ve SPM'nin öngördüğünden biraz daha fazla azalarak %13,2 olarak açıklandı. Mevsimsellikten arındırılmış işsizlik oranı sabit kalırken ve tarım dışı işsizlik oranı ise 0,1 puan azalarak sırasıyla %10,2 ve %12,3 seviyesinde gerçekleşti.

Tahminlerimiz, pazartesi açıklanacak Mart dönemi verilerinde işsizlik ve tarım dışı işsizlik oranlarının 0,5 ve 0,6 puan düşerek sırasıyla %10,7 ve %12,6 seviyesinde gerçekleşmesini öngörmektedir. Diğer yandan, mevsimsellikten arındırılmış tarım dışı işsizlik oranının ise Şubat dönemiyle aynı kalarak %12,2 seviyesinde seyretmesini beklemektedir.

Sanayi istihdamının Şubat dönemi değerine ilişkin tahmin ettiğimiz rakam 5 milyon 405 bin kişi olurken, gerçekleşme 5 milyon 351 bin kişi olmuştur. Tahminlerimize göre Mart döneminde bu sayının 5 milyon 325 bin kişiye inmesi beklenmelidir. Aşağıdaki tabloda Mart'a ilişkin tahminlerimiz ve önceki tahminlerimizle gerçekleştirmeleri yer almaktadır.

Gösterge	Mart 2015	Hatırlatma			
		Şubat 2015		Ocak 2015	
	SPM Tahmin	SPM Tahmin	Gerçekleşen	SPM Tahmin	Gerçekleşen
İşsizlik Oranı (%)	10,7	11,2	11,2	11,3	11,3
Tarım Dışı İşsizlik Oranı (%)	12,6	13,3	13,2	13,6	13,4
MEA Tarım Dışı İşsizlik (%)	12,2	12,5	12,2	12,7	12,4
İstihdam Oranı(%)	45	44,6	44,4	44,7	44,3
Sanayi İstihdamı (Bin Kişi)	5325	5405	5351	5280	5266

Kaynak: TÜİK, SPM tahminleri

## Sonuç

Geçtiğimiz ay yayınlanan notumuzda işsizlik verilerinin düşmesini beklediğimizi belirtmiştik. Bu ay açıklanan işgücü verileri bu beklentimize paralel olarak açıklanmıştır ve hem işsizlik oranı hem de tarım dışı işsizlik oranında son 3 dönemdir görülen artış son bulmuş, yerini düşüşe bırakmıştır. Diğer yandan, istihdam oranının 0,1 puan artarak %44,4 seviyesine çıktığı görülmektedir. Bu da Temmuz 2014 itibarıyla meydan çıkan düşüş eğiliminin frenlediğini göstermektedir. Sanayi istihdamı ise Ocak dönemine göre 2 bin kişi artarak 5 milyon 351 bin olarak gerçekleşmiştir.

İşsizlik verilerinde gözlemlenen olumlu seyir, kısmen, mevsimsellikten arındırılmış (MEA) işsizlik verilerine de yansımıştır. MEA işsizlik oranı yatay seyrederken, MEA tarımdışı işsizlik oranı geçtiğimiz döneme göre 0,1 puan azalmış ve sırasıyla %10,2 ve %12,2 seviyelerinde seyretmiştir. Aynı dönemde, mevsim etkilerinden arındırılmış istihdam 58 bin kişi azalmıştır. Diğer yandan, işsiz sayısında bir önceki döneme göre 33 bin kişilik bir azalmaya paralel olarak mevsim etkilerinden arındırılmış işsiz sayısında 28 bin kişilik bir düşüş (Ocak'a kıyasla) görülmektedir.

<sup>1</sup> Gelecek aya ilişkin genel ve tarımdışı işsizlik oranları ile istihdam oranı ve sanayi istihdamı tahminleri ilgili değişkenin kendi geçmiş değerleri ile GYSH ve Sanayi Üretim Endeksi (SÜE)'nin geçmiş değerleri kullanılarak yapılmaktadır.

Şubat dönemi itibarıyla işgücü piyasalarında baş gösteren iyileşmenin Mart dönemi verilerinde daha da güçlenmesi beklenmektedir. Avrupa Birliği ülkelerinin yavaş yavaş toparlanmaya başlamasıyla birlikte ihracattaki düşüş yerini artışa bırakmış ve Mart döneminde ihracat bir önceki döneme göre %2,4 artmıştır. Diğer yandan, 2014'ün son çeyreğinde, hanehalklarının yurtiçi tüketiminde meydana gelen %2,2'lik büyümenin işgücü piyasalarına yansımalarının devam etmesi beklenmektedir. Yaptığımız tahminler de bu beklentilerimizi destekler niteliktedir.