



tobb etü
SPM

Sosyal Politikalar Uygulama ve Araştırma Merkezi
Center for Social Policy Research

09/03/2015

SANAYİDE GELİŞMELER VE İSTİHDAM EĞİLİMLERİ

Pınar KAYNAK, Araştırmacı

Ozan Acar, Misafir Araştırmacı

Ayşen Kazan, Yardımcı Araştırmacı

Yönetici Özeti

TÜİK, Kasım 2014 işsizlik oranını %10,7 olarak açıklamıştır. Bu rakam, SPM'nin geçtiğimiz ay açıkladığı tahminle bire bir örtüşmektedir. Tarım dışı işsizlik oranı ise SPM'nin tahminlerine paralel olarak yükselmiş ve %12,7 olarak gerçekleşmiştir. İstihdam oranı öngördüğümüz üzere azalmış ve tahminimize çok yakın bir oranda gerçekleşerek %45,1'e düşmüştür. İşsiz sayısı Ekim dönemine göre %1,7 oranında artarak 3 milyon 96 bin kişi seviyesinde seyrederken; işgücü azalarak 28 milyon 970 bin kişi olmuştur. İşgücüne katılım oranı (İKO) ise %50,5 olarak açıklanmıştır. Sanayi istihdamında yıllık bazda toplam 209 bin kişilik bir artış, Ekim ayına göre ise 80 bin kişilik bir düşüş söz konusudur.

SPM, önümüzdeki hafta açıklanacak Aralık ayı işsizlik oranının artarak %10,8 çıkmasını, tarım dışı işsizlik oranının ise yatay seyrederek %12,7 seviyesinde kalmasını beklerken beklenmektedir. İstihdam oranının %44,8'e inmesi ve sanayi istihdamının 5 milyon 258 bin kişi seviyesinde seyretmesi beklenmektedir.

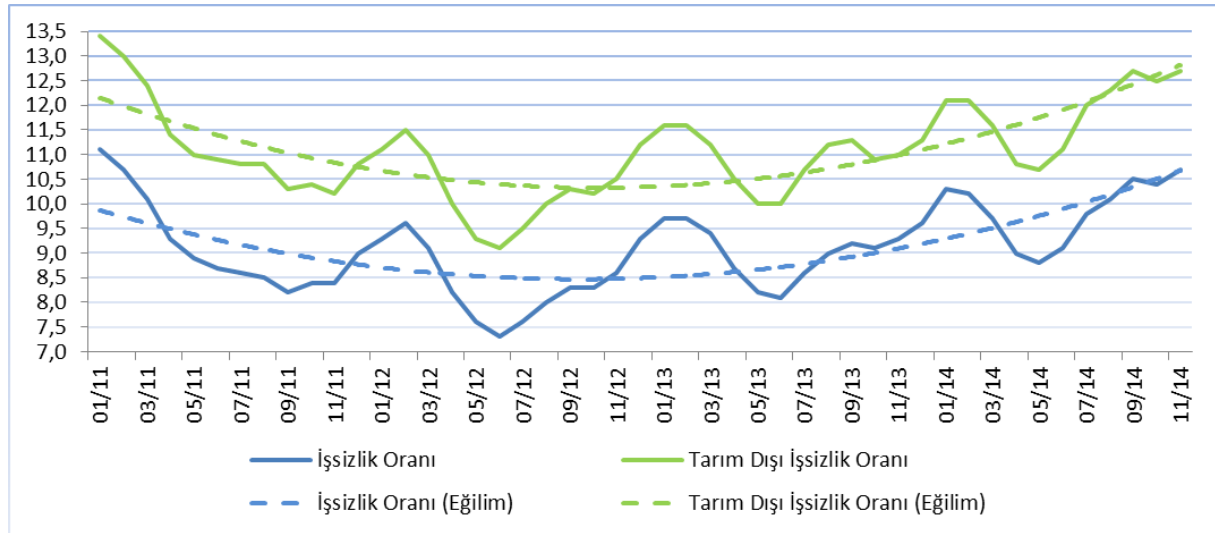
	Kasım (2013)	Ekim (2014)	Kasım (2014)	Değişim (Aylık)	Değişim (Yıllık)
GÖSTERGE					
İşsizlik oranı (%)	9,3	10,4	10,7	0,3 ↑	1,4 ↑
MA-İşsizlik oranı (%)	9,3	10,6	10,7	0,1 ↑	1,4 ↑
Tarım dışı işsizlik oranı (%)	11	12,5	12,7	0,2 ↑	1,7 ↑
MA-Tarım dışı işsizlik oranı (%)	11,1	12,7	12,8	0,1 ↑	1,7 ↑
İşgücü	26 958	29 181	28 970	%0,7 ↓	%7,5 ↑
MA-İşgücü	27 177	29 160	29 215	%0,2 ↑	%7,5 ↑
İşsiz	2 497	3 043	3 096	%1,7 ↑	%24,0 ↑
MA-İşsiz	2 518	3 096	3 120	%0,8 ↑	%23,9 ↑
İşgücüne katılım oranı (%)	47,8	51	50,5	0,5 ↓	2,7 ↑
MA-İşgücüne katılım oranı (%)	48,2	50,9	51	0,1 ↑	2,8 ↑
İstihdam	24 461	26 138	25 874	%1,0 ↓	%5,8 ↑
MA-İstihdam	24 659	26 064	26 094	%0,1 ↑	%5,8 ↑
Tarım	4 886	5 404	5 180	%4,1 ↓	%6,0 ↑
Sanayi	5 064	5 353	5 273	%1,5 ↓	%4,1 ↑
İnşaat	1 817	2 005	1 967	%1,9 ↓	%8,3 ↑
Hizmet	12 694	13 376	13 453	%0,6 ↑	%6,0 ↑

İşsizlik

Hem genel hem de tarım dışı işsizlik oranında Kasım 2012'den bu yana süregelen artış eğilimi devam etmektedir.

TÜİK, Kasım 2014 genel işsizlik oranını %10,7 olarak açıklamıştır. Bu oran, Ekim ayı işsizlik rakamına göre 0,3 puanlık bir artış göstermektedir. Bir önceki yılın aynı ayına göre ise 1,4 puanlık bir artış söz konusudur. Geçtiğimiz yılın aynı dönemine göre işsiz sayısında ise %24'lük bir artış meydana gelmiştir. Ancak özellikle geçen yılın aynı dönemine göre gözlenen büyük artışların, TÜİK Hanehalkı İşgücü anketindeki yöntem değişikliğine bağlı tanımsal artışlar olduğunu düşünüyoruz. Kasım 2013'de %11 olan tarım dışı işsizlik oranı ise 1,7 puan artarak %12,7 olarak gerçekleşmiştir. Bu, aynı zamanda geçen aya göre 0,2 puanlık bir artışa işaret etmektedir. Genel işsizlik oranı, tarım dışı işsizlik oranı ve eğilimler Şekil 1'de gösterilmiştir. Her iki işsizlik oranında da Kasım 2012'den bu yana süregelen artış eğilimi halen devam etmektedir.

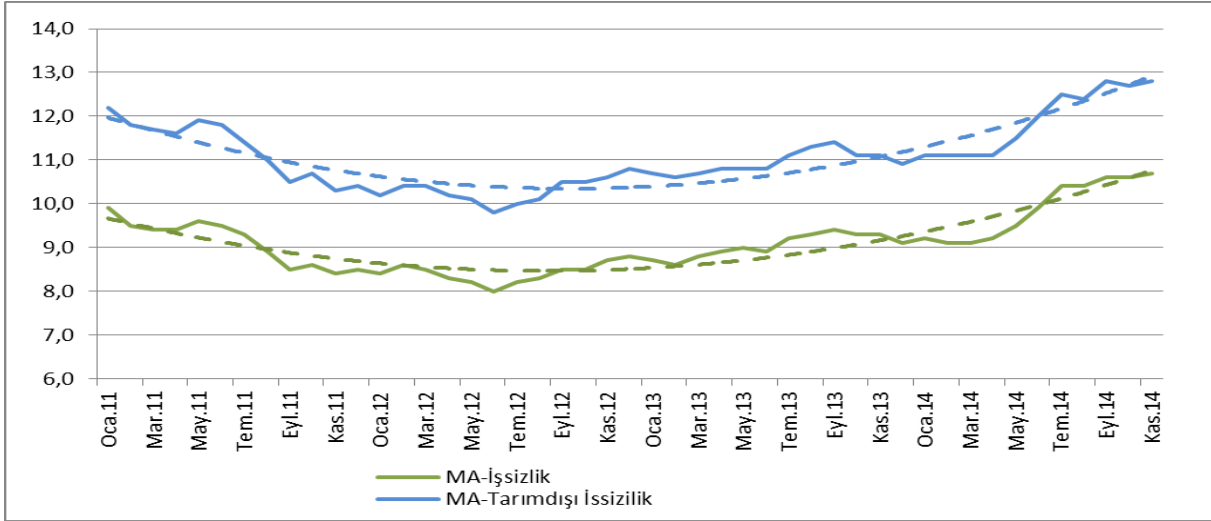
Şekil 1: Genel ve Tarım Dışı İşsizlik Oranları



Kaynak: TÜİK

Mevsim etkilerinden arındırılmış işsizlik oranı bir önceki döneme kıyasla 0,1 puan, geçen yılın aynı ayına göre ise 1,4 puan artarak %10,7 olarak gerçekleşmiştir. Benzer şekilde, mevsim etkilerinden arındırılmış tarım dışı işsizlik oranı geçtiğimiz döneme kıyasla 0,1 puanlık, bir önceki yılın aynı dönemine göre ise 1,7 puanlık bir artış sergileyerek %12,8 seviyesine ulaşmıştır. Mevsim etkilerinden arındırılmış genel işsizlik oranı, mevsim etkilerinden arındırılmış tarım dışı işsizlik oranı ve eğilimler Şekil 2'de gösterilmiştir. Her iki işsizlik oranında da Şubat 2013'ten bu yana süregelen artış eğilimi devam etmektedir.

Şekil 2: Mevsim Etkilerinden Arındırılmış Genel ve Tarım Dışı İşsizlik Oranları



Kaynak: TÜİK

İşgücü

İşgücü, Ekim dönemine göre yüzde %0,7 azalmış ve 28 milyon 970 bin kişiye düşmüştür. Geçen yılın aynı dönemine göre ise %7,5 oranında artmıştır. Bu da 2 milyon 12 bin kişinin daha işgücüne katıldığı anlamına gelmektedir. Mevsim etkilerinden arındırılmış işgücü, bir önceki aya göre 55 bin kişi artarak 29 milyon 215 bin kişiye ulaşmıştır. Bu, bir önceki aya göre %0,2 oranında, geçen yılın aynı dönemine göre ise %7,5 oranında bir genişleme olduğuna işaret etmektedir.

İşgücüne Katılım Oranı

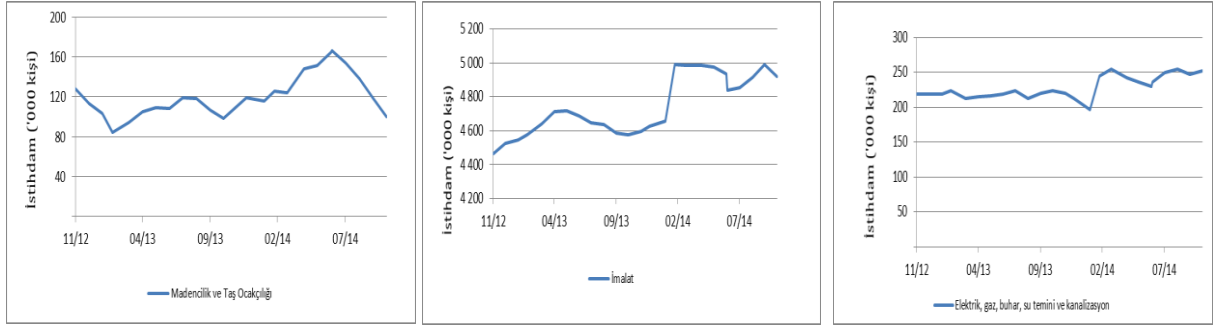
Kasım 2014 toplam işgücüne katılım oranı (İKO), %50,5 olarak açıklanmıştır. Bu oran Ekim dönemine göre 0,5 puanlık bir düşüş, geçen yılın aynı dönemine göre ise 2,7 puanlık bir artış olduğunu göstermektedir. Mevsim etkilerinden arındırılmış genel işgücüne katılım oranı ise, Ekim dönemine göre 0,1 puan, geçen yılın aynı dönemine göre ise 2,8 puanlık bir artış sergileyerek, %51 seviyesinde gerçekleşmiştir.

İstihdam

Kasım 2014'te istihdam, imalat sektöründe bir önceki döneme göre 77 bin kişi azalarak 4 milyon 921 bine ulaşırken, madencilik ve taş ocaklığı ile altyapı hizmetleri sektörlerinde 4 bin kişi azalarak 362 bine düşmüştür. Sanayi sektörü istihdamında ise Ekim ayına göre 80 bin kişilik bir azalma meydana gelmiştir. Yıllık bazda imalat sektöründe 325 bin kişilik, madencilik ve taş ocaklığı ile altyapı hizmetleri sektöründe 31 bin kişilik gerçekleşen artışlara paralel olarak sanayi istihdamı yıllık olarak toplam 209 bin kişi artmıştır. Şekil 3'te Haziran 2012'den itibaren sanayi alt sektörlerinde yaratılan istihdam gösterilmektedir.

Sanayideki istihdam, aylık olarak 80 bin kişi azalmış, yıllık olarak ise 209 bin kişi artmıştır.

Şekil 3: Sanayi Alt Sektörlerinde İstihdam Artışı

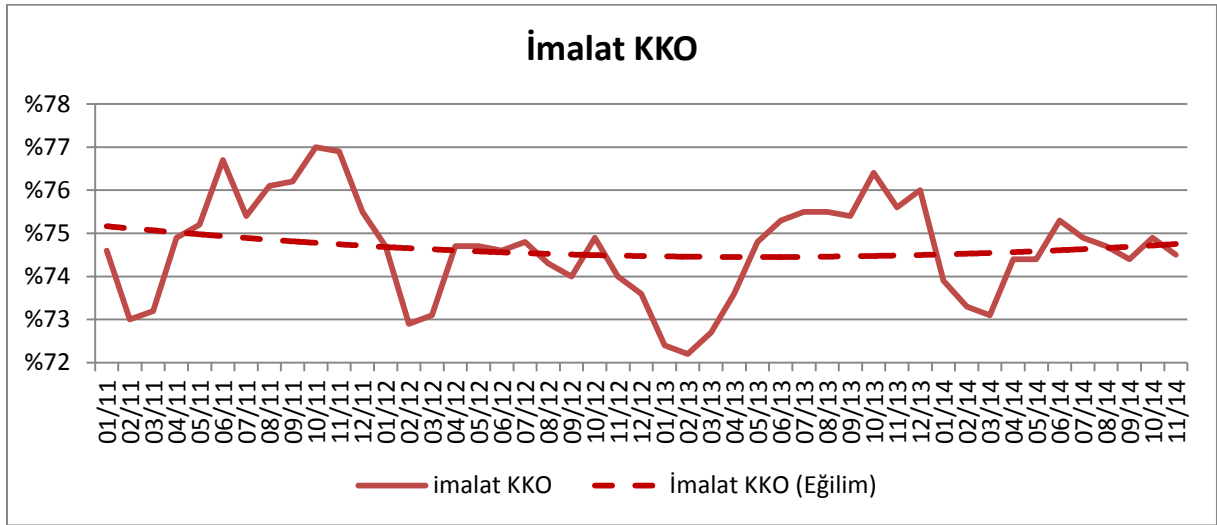


Kaynak: TÜİK

İmalat Sanayi

İmalat sektöründe faaliyet gösteren firmaların yöneticilerinin TCMB İktisadi Yönelim Anketi'ne verdikleri yanıtlara göre hesaplanan "İmalat Sanayi Kapasite Kullanım Oranı" (KKO), Kasım ayında geçen aya göre 0,4 puan azalarak %74,5 seviyesinde gerçekleşmiştir. Bu rakam Kasım 2013 imalat sanayi KKO'dan 1,1 puan daha düşüktür.

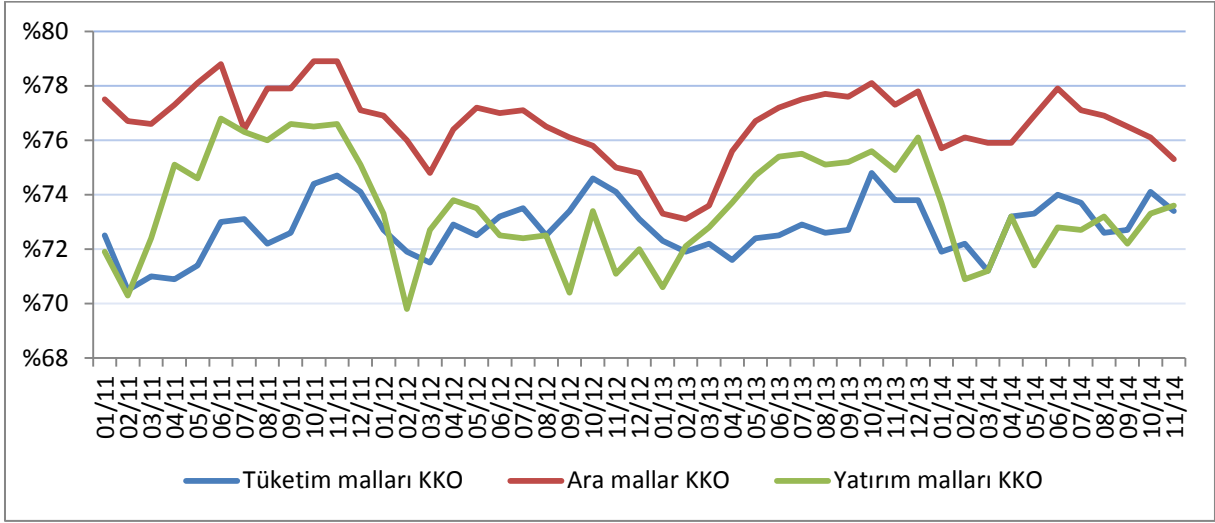
Şekil 4: İmalat Sanayinde Kapasite Kullanım Oranları ve Eğilim



Kaynak: TCMB

İmalat sanayinin üç alt ana dalı olan tüketim malları, ara mallar ve yatırım malları imalatları için kapasite kullanım oranları, Şekil 5'te gösterilmiştir.

Şekil 5: İmalat Sanayi Alt Sektörlerinde Kapasite Kullanım Oranı



Kaynak: TCMB

Kasım 2014'te yatırım malları imalatı alt sektöründeki kapasite kullanım oranı bir önceki aya göre 0,3 puan artarak %73,6'ya çıkmıştır. Yine aynı dönemde tüketim malları imalatındaki KKO %74,1'den %73,4'e; ara malları imalatındaki KKO ise %76,1'den %75,3'e düşmüştür. Dolayısıyla, Temmuz 2014 itibariyle başlayan ara malları imalatında KKO düşme eğilimi devam ederken, tüketim malları imalatında Eylül ayı itibariyle meydana çıkan artış eğilimi de yerini düşme eğilimine bırakmıştır.

Sonuç

SPM Kasım ayında işsizlik oranının 0,3 puan artarak %10,7 seviyesine çıkmasını, tarım dışı işsizlik oranının ise 0,4 puan artarak %10,9 seviyesine çıkmasını öngörüyordu.¹ 16 Şubat'ta açıklanan işsizlik oranı SPM'nin tahminiyle bire bir örtüşerek 0,3 puan artış gösterdi ve %10,7 olarak gerçekleşti. Tarım dışı işsizlik oranı ise SPM'nin öngördüğü %12,9'luk orandan biraz daha aşağıda kalarak %12,7 olarak gerçekleşti. Bu gelişmelere paralel olarak, hem mevsim etkilerinden arındırılmış işsizlik oranı, hem de mevsim etkilerinden arındırılmış tarım dışı işsizlik oranı bir önceki döneme göre 0,1 puan artarak, sırasıyla 10,7 ve 10,8 seviyelerinde gerçekleşti.

0,3 puan azalarak %45,2 olmasını beklediğimizi açıkladığımız istihdam oranı ise SPM tahminlerine paralel olarak azalarak %45,1'e indi (bkz. Hatırlatma Tablosu).

¹ http://spm.etu.edu.tr/tr/publish/2014_12_15-SanayideGelistmeler.pdf

Ekim ayı öncesi arka arkaya gelen altı dönem boyunca artarken Ekim ayında bir düşüş gösteren işsizlik ve tarım dışı işsizlik oranlarının Kasım ayında yeniden artış eğilimine girdiğini görüyoruz. Bu eğilimin önümüzdeki ayda da devam etmesini bekliyoruz. Diğer yandan istihdam oranında son beş dönemdir gözlenen azalma eğiliminin Aralık ayında da sürmesi bekliyoruz.

Tahminler²

Önümüzdeki hafta açıklanacak Aralık ayı verilerinde işsizlik oranının artarak %10,8 seviyesine ulaşmasını, tarım dışı işsizlik oranının %12,7 seviyesinde yatay olarak seyretmesini, ilk kez tahmin ettiğimiz mevsimsellikten arındırılmış tarım dışı işsizlik oranının ise azalarak %12,7 seviyesine inmesini öngörüyoruz. İstihdam oranının ise 0,3 puan azalarak %44,8 seviyesine düşmesini bekliyoruz.

Sanayi istihdamının Kasım ayı değerine ilişkin tahmin ettiğimiz rakam 5 milyon 344 bin kişi olurken, gerçekleşen 5 milyon 273 bin kişi olmuştur. Tahminlerimize göre Aralık ayında bu sayının 5 milyon 258 bin kişiye düşmesi beklenmektedir. Aşağıdaki tabloda Aralık'a ilişkin tahminlerimiz ve önceki tahminlerimizle gerçekleştirmeleri yer almaktadır.

Hatırlatma Tablosu³

Gösterge	Aralık 2014	Hatırlatma			
		Kasım 2014		Ekim 2014	
	SPM Tahmin	SPM Tahmin	Gerçekleşen	SPM Tahmin	Gerçekleşen
İşsizlik Oranı (%)	10,8	10,7	10,7	10,5	10,4
Tarım Dışı İşsizlik Oranı (%)	12,7	12,9	12,7	12,5	12,5
İstihdam Oranı (%)	44,8	45,2	45,1	45,5	45,7
Sanayi İstihdamı (Bin Kişi)	5 258	5 344	5 273	5 320	5 353
MEA Tarım Dışı İşsizlik Oranı (%)	12,7	-	12,8	-	12,7

Kaynak: TÜİK, SPM tahminleri

² Gelecek aya ilişkin genel ve tarım dışı işsizlik oranları ile istihdam oranı ve sanayi istihdamı tahminleri ilgili değişkenin kendi geçmiş değerleri ile GYSH ve Sanayi Üretim Endeksi (SÜE)'nin geçmiş değerleri kullanılarak yapılmaktadır.

³ Gelecek aya ilişkin genel ve tarım dışı işsizlik oranları ile istihdam oranı ve sanayi istihdamı tahminleri ilgili değişkenin kendi geçmiş değerleri ile GYSH ve Sanayi Üretim Endeksi (SÜE)'nin geçmiş değerleri kullanılarak yapılmaktadır.