

TÜRKİYE'DE GELİR EŞİTSİZLİKLERİ VE KAYNAKLARI

Öner GÜNÇAVDI, *İTÜ*

A. Türkiye Ekonomisindeki Gelişmeler

- Kurumsal çerçevedeki değişim ve gelir dağılımı
- Makroiktisadi gelişmeler
- Sonuçlar

B. Gelir Eşitsizliklerinin Kaynakları

- Üretime katkıları itibariyle gelir grupları
- Gelir oluşumunda kurumsallık
- Gelir grupları içinde eşitsizlikler
- Eşitsizlik kaynakları
- Sonuç ve Öneriler

C. Bölgesel Gelir Eşitsizlikleri

- Türkiye genelinde gelir eşitsizliği
- Bölgeler düzeyinde eşitsizlikler
- Bölge düzeyinde eşitsizlik kaynakları

Kurumsal Çevrede Yaşanan Gelişmeler

Gelir eşitsizlikleri, uygulanan politikalarının ve belli bir iktisadi yapının sonuçlarının yansımasıdır.

İktisadi yapı ise bir ülkedeki kurumsal ve kurumsal olmayan iktisadi faaliyetlerin nitelikleriyle belirlenen bir yapıdır.

Dolayısıyla gelir eşitsizlikleriyle mücadele, bir yandan **uygun makroiktisadi politikaların** uygulanmasını, diğer yandan da eşitsizliğe kaynaklık edecek **yapısal değişikliklerin** (yapısal reformların) yapılmasını gerekli kılar. Dahası kurumsallık düzeyi artmış, *formel* gelir yaratma süreçlerinin oluşturulmasına gereksinim duyar.

Zamanında tedbir alınmazsa..

Türkiye önemli bir **reform ülkesidir**. 1980'li yıllardan bu yana aşamalı (gradual) bir şekilde ciddi birçok **yapısal reform** gerçekleştirmiştir. Bunlar sırasıyla,

- Dış ticaret rejiminin serbestleştirilmesi
- Finansal liberalleşme
- 32. Nolu kararname ve sermaye hareketlerine serbestlik.

Eksik kalan **kamu maliyesinin reformu**, uzun süre ekonomik istikrarsızlıklara kaynaklık etmiştir. Neticesinde 2001 yılında, 1980 sonrası dönemin en önemli ekonomik krizlerinden biri meydana gelmiştir.

Derviş Reformları

Şeffaflığı (transparency) ve **hesapverebilirliği** (accountability) artmış bir ekonomi, iyi işleyen piyasa pratiklerinin ve gelir yaratma süreçlerinin **kurumsallaşması** için ön şarttır.

Yapısal reformalar ekonominin her katmanında ve her bölgesinde aynı sonuçları mı doğururlar?

Gelir yaratma süreçleri belli bir **kurumsal yapının** yansımasıdır. Bu sebeple farklı kurumsal yapılar, farklı *gelir yaratma süreçlerine* ve *gelir dağılımına* işaret eder.

Kriz Sonrası Makroiktisadi Geliřmeler

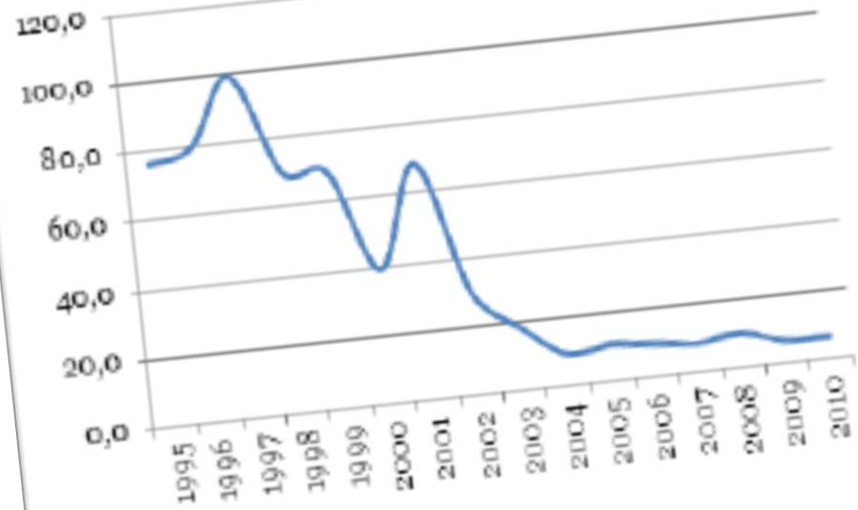
İyi makroiktisadi yönetim gelir eşitsizliği ile mücadelede **GEREKLİ**, ancak **YETERLİ** bir koşul değildir.

... Çünkü gelir dağılımı eşitsizliğiyle mücadele, aynı zamanda üretim faaliyetinde bulunan gelir gruplarının yer alacağı **kurumsal** gelir yaratma süreçlerinin de oluşturulmasına gereksinim duyar. ...

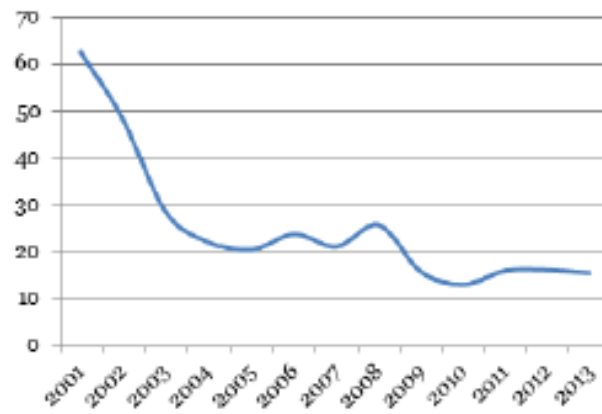
Tablo 1 - Türkiye Ekonomisi Göstergeleri

	1995-2000	2001	2002-2007	2008-2010
		(%)		
GSYİH Büyüme (1998=100)	4.7	-5.7	6.8	1.7
Enflasyon Oranı (1994=100)	69.5	68.5	12.8	7.5
Faiz Oranı	74.4	62.5	26.0	17.4
Reel Efektif Kur	119.4	116.3	155.2	176.1
Nominal Döviz Kuru	0.264	1.225	1.416	1.447
		<i>GSYİH'ye Oranı (%)</i>		
Kamu Sektörü Borçlanma Gereksinimi	7.3	12.1	3.2	3.0
Cari Denge	-1.1	1.9	-3.9	-4.8
Toplam Borç	42.0	57.7	43.0	41.0
Kısa Dönemli Borç	9.4	8.3	7.5	8.7
Uzun Dönemli Borç	32.2	42.0	30.4	31.3
DYSY, net girişler	0.4	1.7	1.8	0.3
Özel Sermaye akımları, toplam	0.3	-0.9	2.8	2.0
		<i>Yüzde Değişim</i>		
Reel Efektif Kur	7.6	-21.2	9.0	0.3
Nominal Döviz Kuru	66.6	96.5	1.5	5.3
Nominal Ücret Endeksi	77.3	31.9	17.8	--

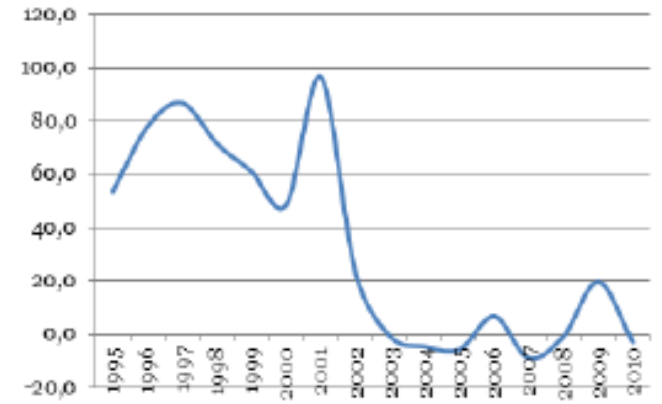
Kaynaklar: DPT, Ekonomik ve Sosyal Göstergeler; TCMB, Elektronik Veri Dağıtım Sistemi, <http://evds.tcmb.gov.tr/cbt.html>; Dünya Bankası, Dünya Gelişmişlik Göstergeleri



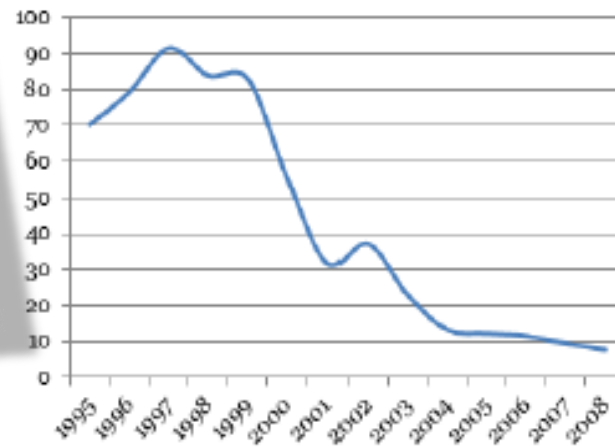
(b) Enflasyon (1994=100)



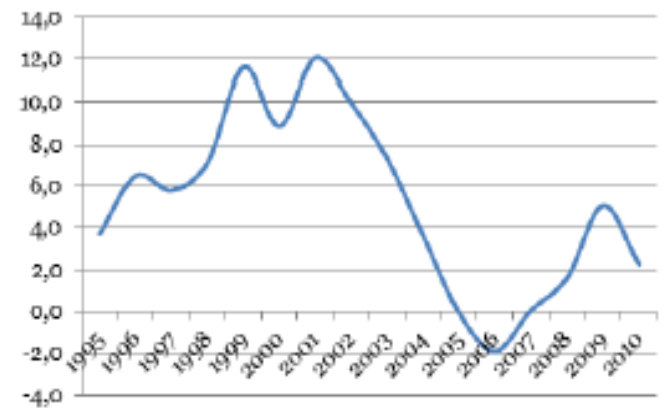
(c) Faiz Oranı



(d) Nominal Döviz Kuru (% Değişim)

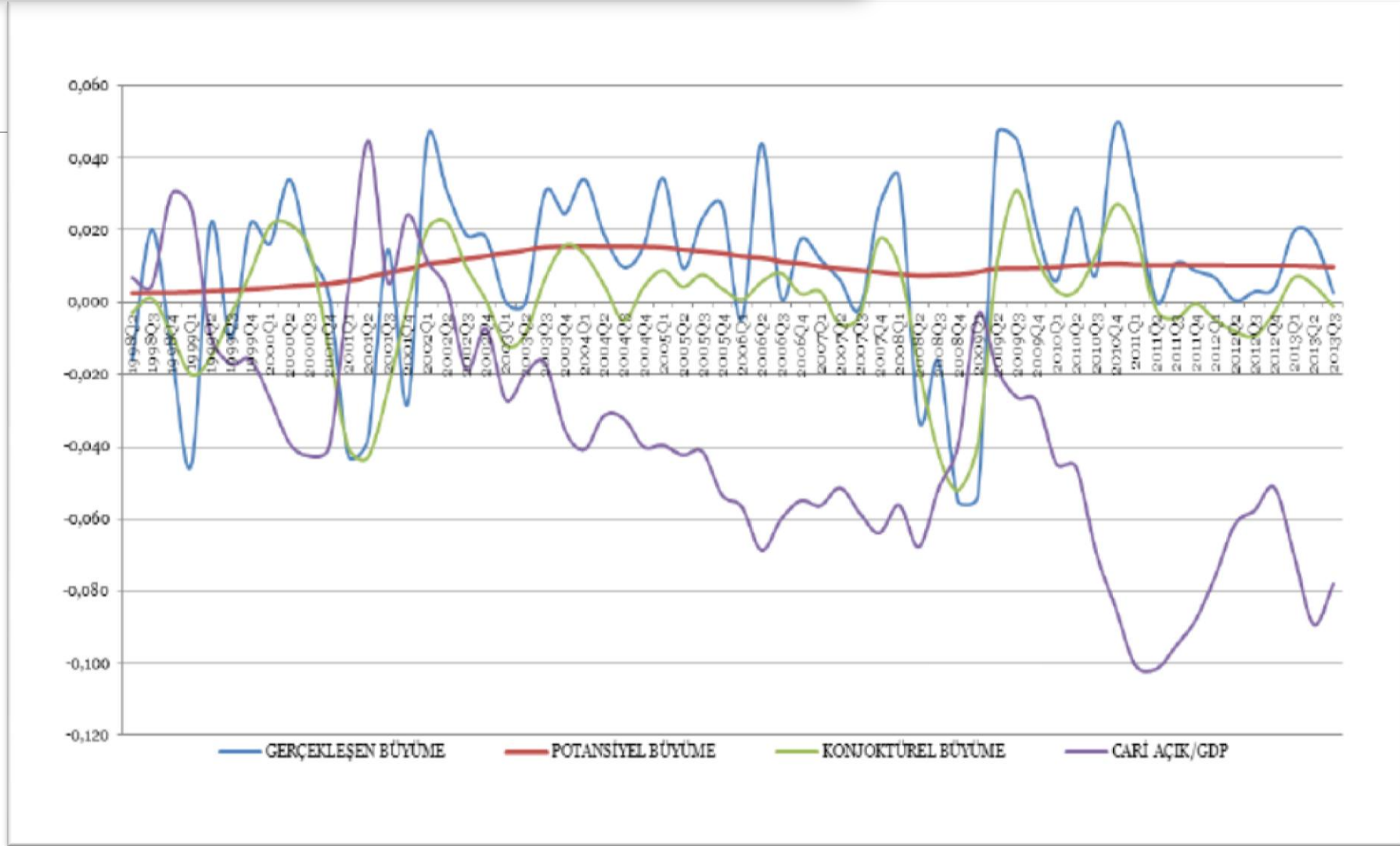


(e) Nominal Ücret Endeksi (% Değişim)



(f) KK Borçlanma Gereksinimi (% GSYİH)

Türkiye Ekonomisinde Büyümenin Bileşenleri



Büyümenin niteliği (2002-2011)

2002-2007 döneminde *Derviş* reformlarının uygulama sonuçları alınıyor. **Potansiyel** ve arz kaynaklı büyüme hız kazanıyor.

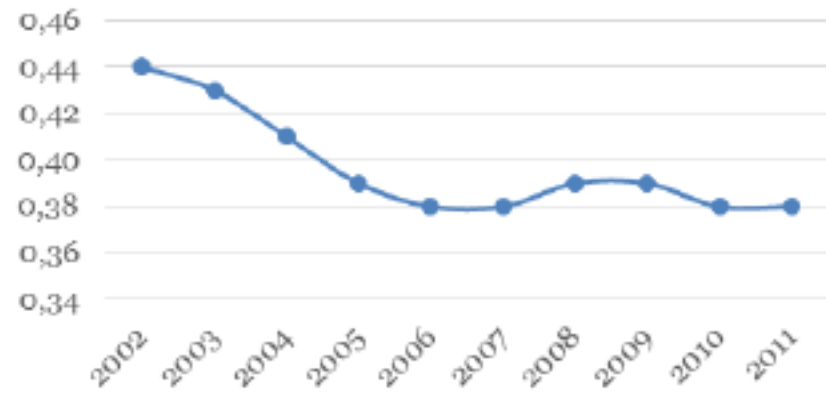
2007 sonrası dönemde reformlar hız kesiyor; hatta geriye dönüşler başlıyor. **Konjontürel** ve talep destekli büyüme önem kazanıyor.

Gelir Dağılımı Eşitsizliği Ölçütlerine Göre Değerlendirme

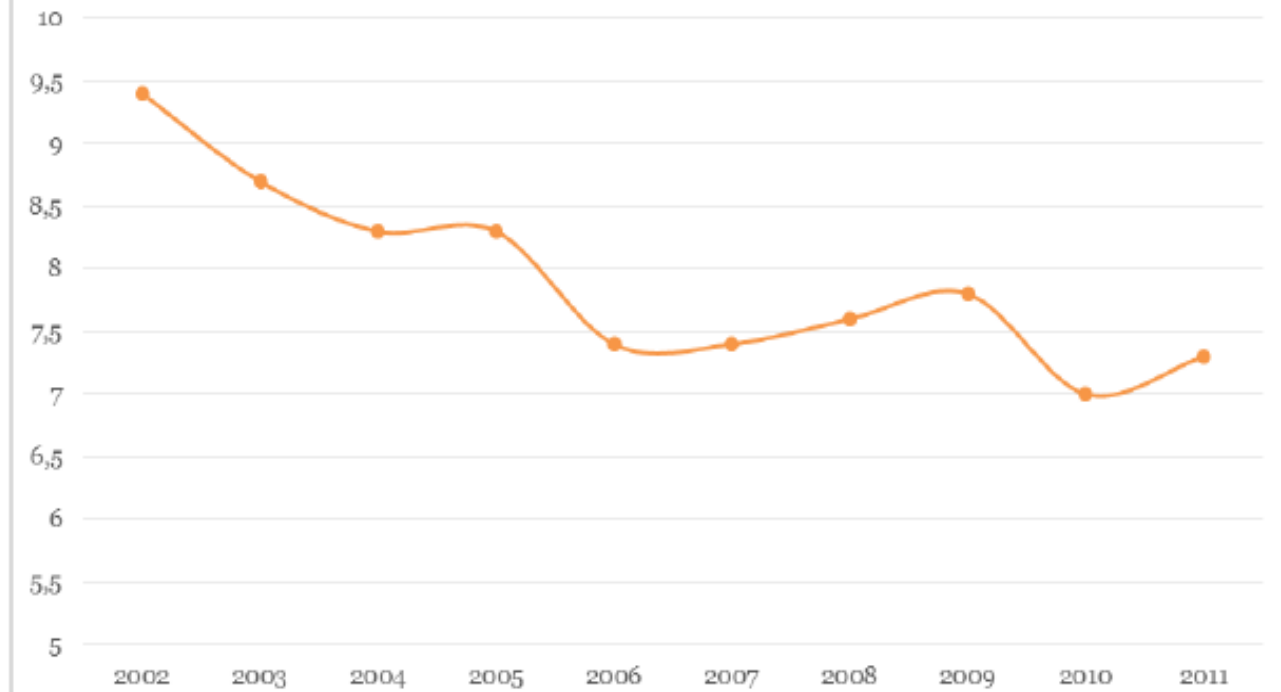
Reformların sonucunda uygulanan politikaların yarattığı gelir dağılımı eşitsizliklerini, **gini katsayısı** gibi katsayılarla yıldan yıla meydana gelen değişmelere dayanarak yorumlamak doğru değil.

Zira yapısal değişikliklerin gelir dağılımı etkilerinin kısa dönemde meydana gelmesi beklenmemelidir. Bu yüzden belli bir zaman aralığındaki gelişmeler, bir bütün olarak dikkate alınarak değerlendirmeler yapılmalıdır.

GİNİ KATSAYISI



En zengin %20/En fakir %20



- Arz çekişli, potansiyel büyüme artışlarının yaşandığı 2002-2007 döneminde, gelir eşitsizliklerinde gözle görülür bir **azalma** var.
- İyi makroiktisadi yönetiminin yanında, potansiyel büyümeye kaynaklık eden kurumsal değişimlerin bu azalmada önemi büyük.

SONUÇLAR...

- Talep çekişli konjktürel büyümenin önem kazandığı 2007 sonrası dönemde, gelir eşitsizliğinde önemli bir düşüş eğilimi yaşanmıyor. Aksine yatayda, dalgalı bir seyir meydana geliyor.
- İyi makroiktisadi yönetim bu dönemin büyük bölümünde de devam ederken, yapısal reformların hız kesmesi arz yönlü potansiyel büyüme hızının da yavaşlamasına neden oluyor.

Gelir Eşitsizliğinin Kaynakları...

Üretime Yaptıkları Katkı İtibariyle Gelirler

- Emek Gelirleri
- Tarımsal Müteşebbis Geliri
- Müteşebbis Geliri
- Faiz Geliri
- Emekli Geliri
- Transfer Gelirleri

Herbir gelir farklı kurumsal ve/veya kurumsal olmayan yapı içinde elde edilir.

Gelir oluřumunda kurumsallığın önemi

Geliřmiř, kuralları oturmuř, kurumsal yapılardan elde edilen gelirlerin daha **istikrarı** ve **homojen** olması beklenir.

Kurumsallığı oluřmamıř, informel (kayıt dıřı) üretim yapılarından elde edilen gelirler ise daha **heterojen** ve **deęiřkenlięi** yüksek gelirlerdir.

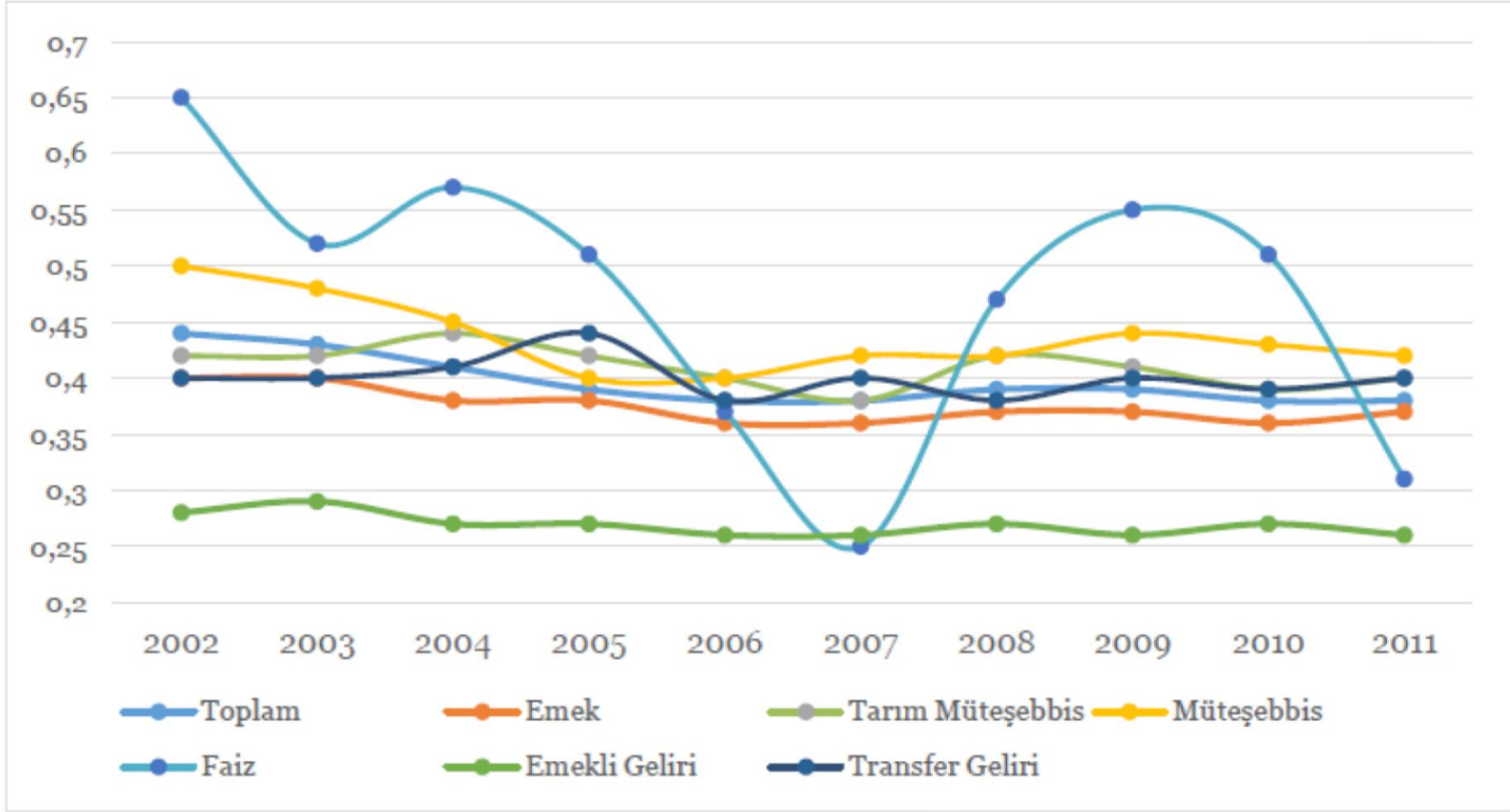
Türkiye ekonomisindeki ana gelir unsurları

Gelir gruplarının toplam içindeki payları (%)

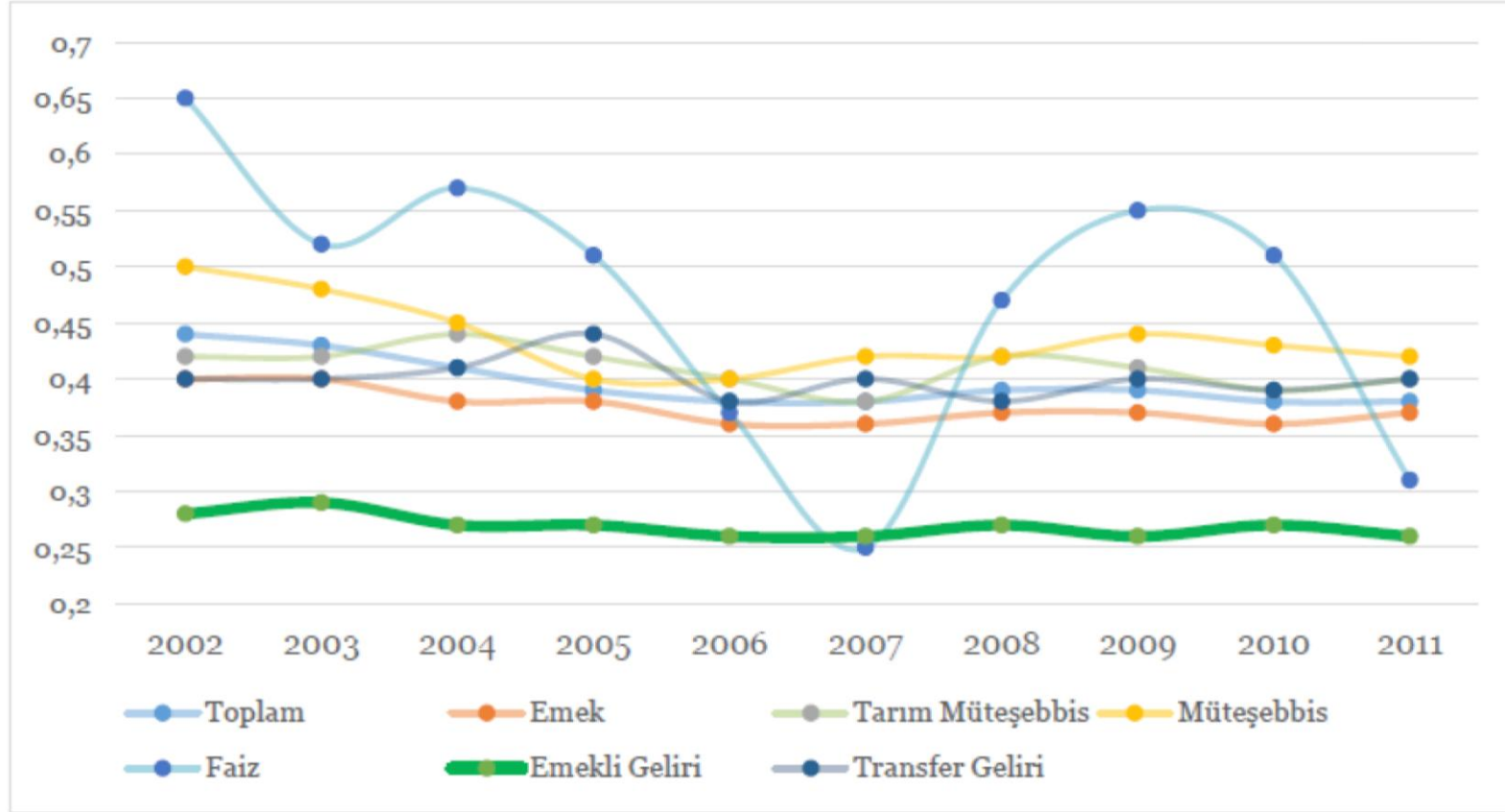
Gelir Kaynakları	2002	2003	2004	2005	2006	2007	2008	2009	2010	2011
<i>Emek Geliri</i>	45.2	45.1	47.5	50.8	53.3	56.2	55.9	56.2	58.0	58.4
<i>Tarım Müteşebbis Geliri</i>	13.5	10.9	9.6	9.4	6.7	5.5	4.6	6.9	5.9	7.2
<i>Müteşebbis Geliri</i>	25.2	26.7	26.3	21.8	22.5	21.9	21.8	20.1	18.6	18.2
<i>Faiz Geliri</i>	3.0	1.4	0.6	0.7	0.3	0.1	0.3	0.9	0.4	0.7
<i>Emekli Geliri</i>	9.2	11.9	11.8	12.7	12.8	12.3	13.0	10.7	11.5	10.6
<i>Transfer Geliri</i>	3.8	3.9	4.2	4.6	4.3	3.9	4.1	5.2	5.8	4.9

Kaynak: TÜİK Bütçe Gelir Harcama Anketler verilerinden, Bayar ve Günçavdı (2011) "AKP'nin ekonomi politikalarının gelir eşitsizliği üzerine etkisi". *Betam Araştırma Notu 11/122'e dayanarak* yazarlar tarafından hesaplanan değerlerdir.

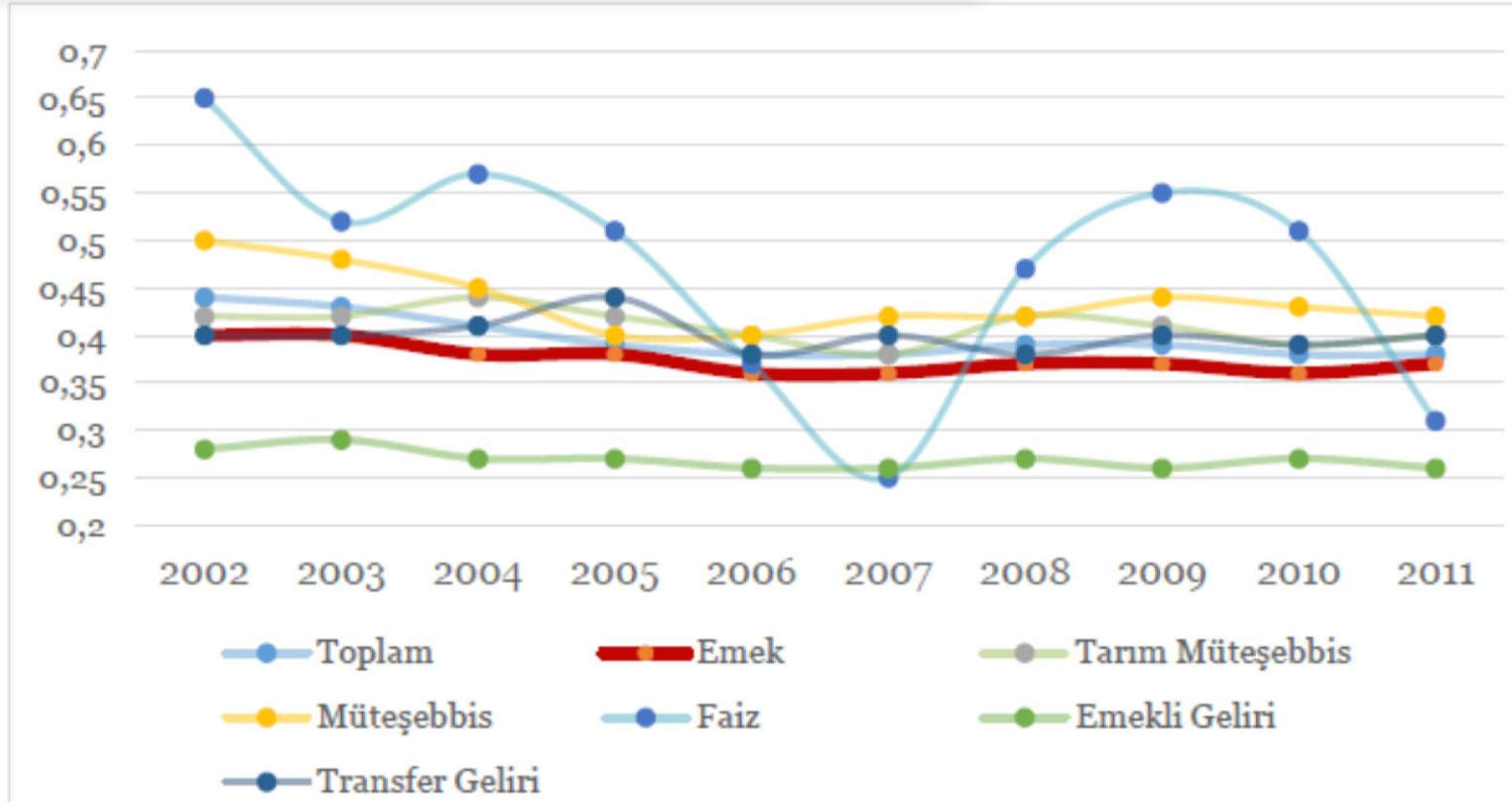
Gelir gruplarının kendi içlerindeki eşitsizlikleri



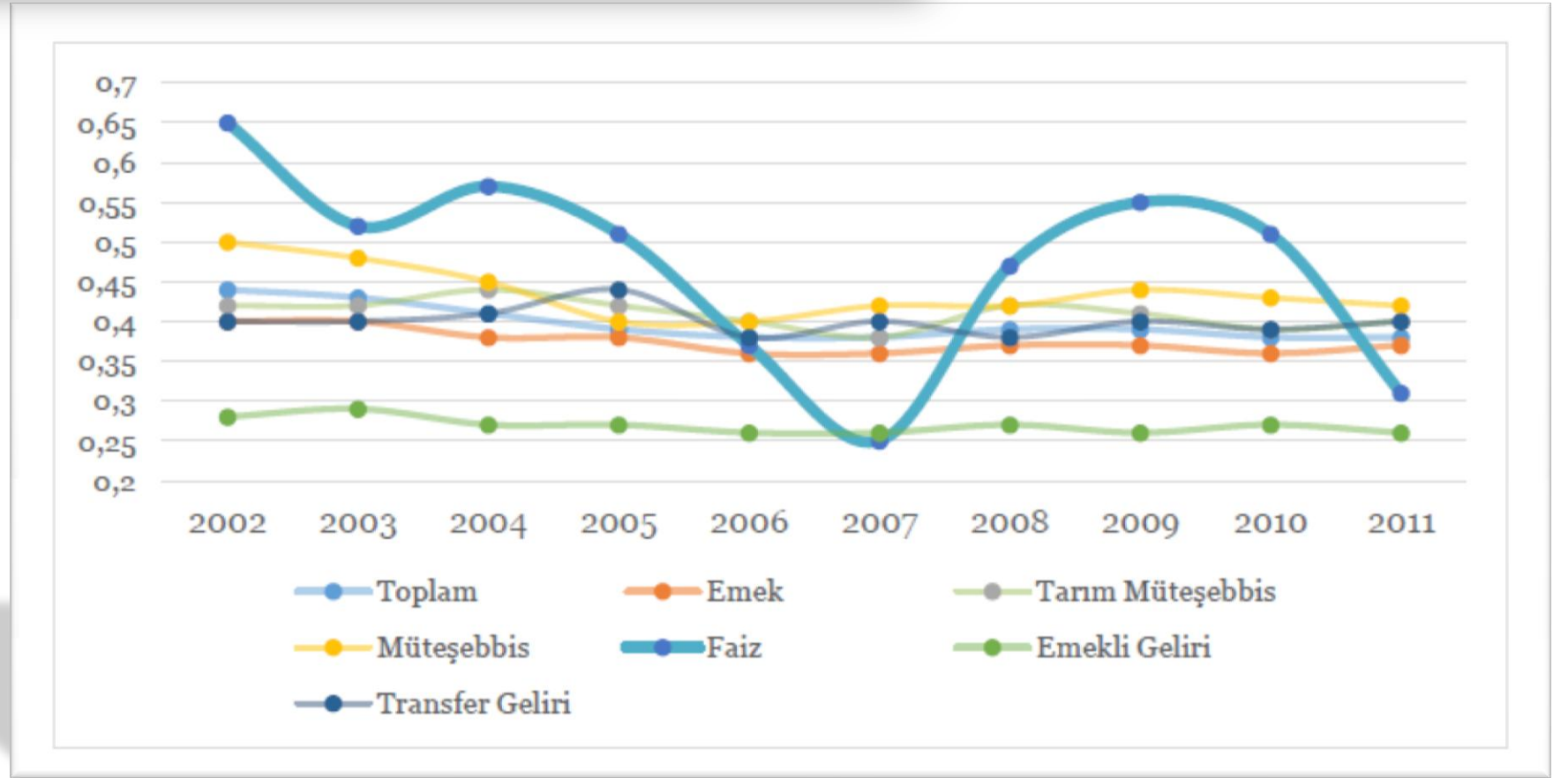
Emekli gelirleri gibi kendi içinde daha homojen olan gruplarda gelir eşitsizliği daha düşük. Bu özelliği itibariyle diğer gruplarda farklılaşıyor.



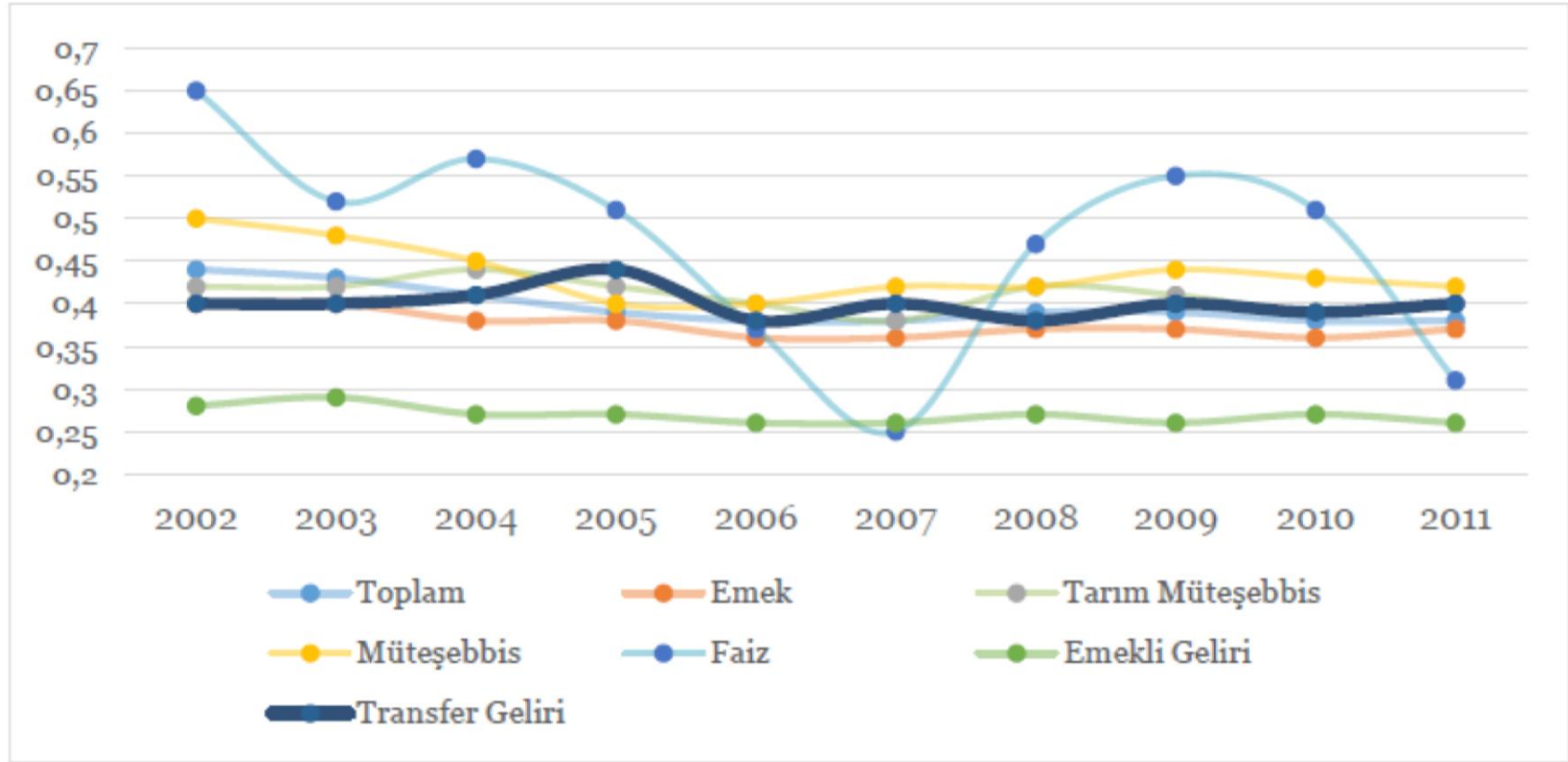
Katagorik olarak **emek geliri** elde eden grup içindeki eşitsizlik, emeklilerden sonra ikinci düşük grubu oluşturuyor ve bu eşitsizlik düzeyi istikrarlı. Her ne kadar kayıtdışı ve kurumsal üretim ilişkileri dışındaki ilişkileri emek piyasalarında yaygın olsa da, bu ilişkilerin istikrarı eşitsizlik düzeyinde de istikrar getirmiş.



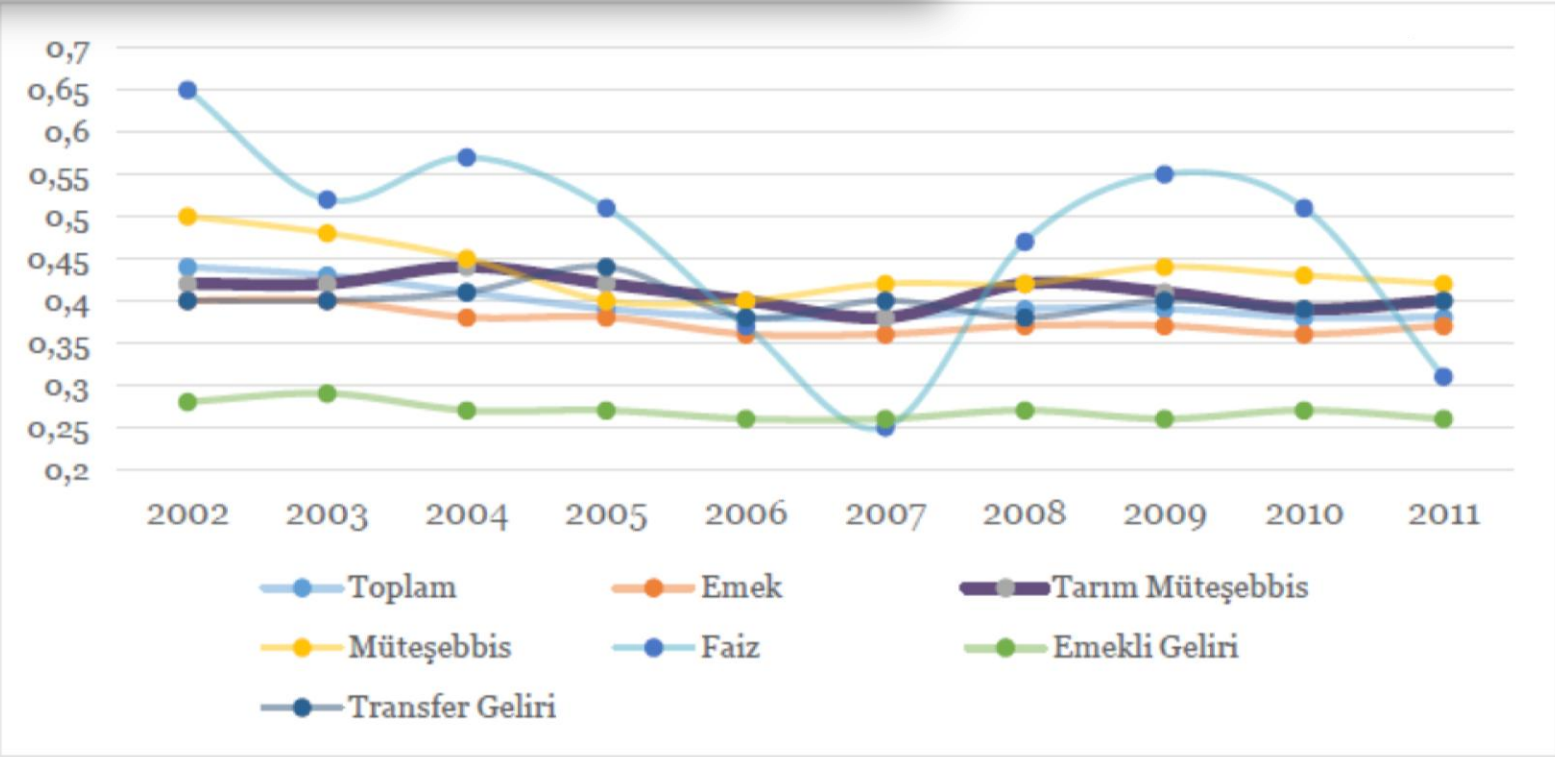
Faiz geliri elde eden grup içinde eşitsizlik *yüksek* ve *istikrarsız*. Bu da, faize konu olan mevduat ve tasarrufların bu grup içinde dağılımında eşit olmayan bir durumun varlığına işaret eder.



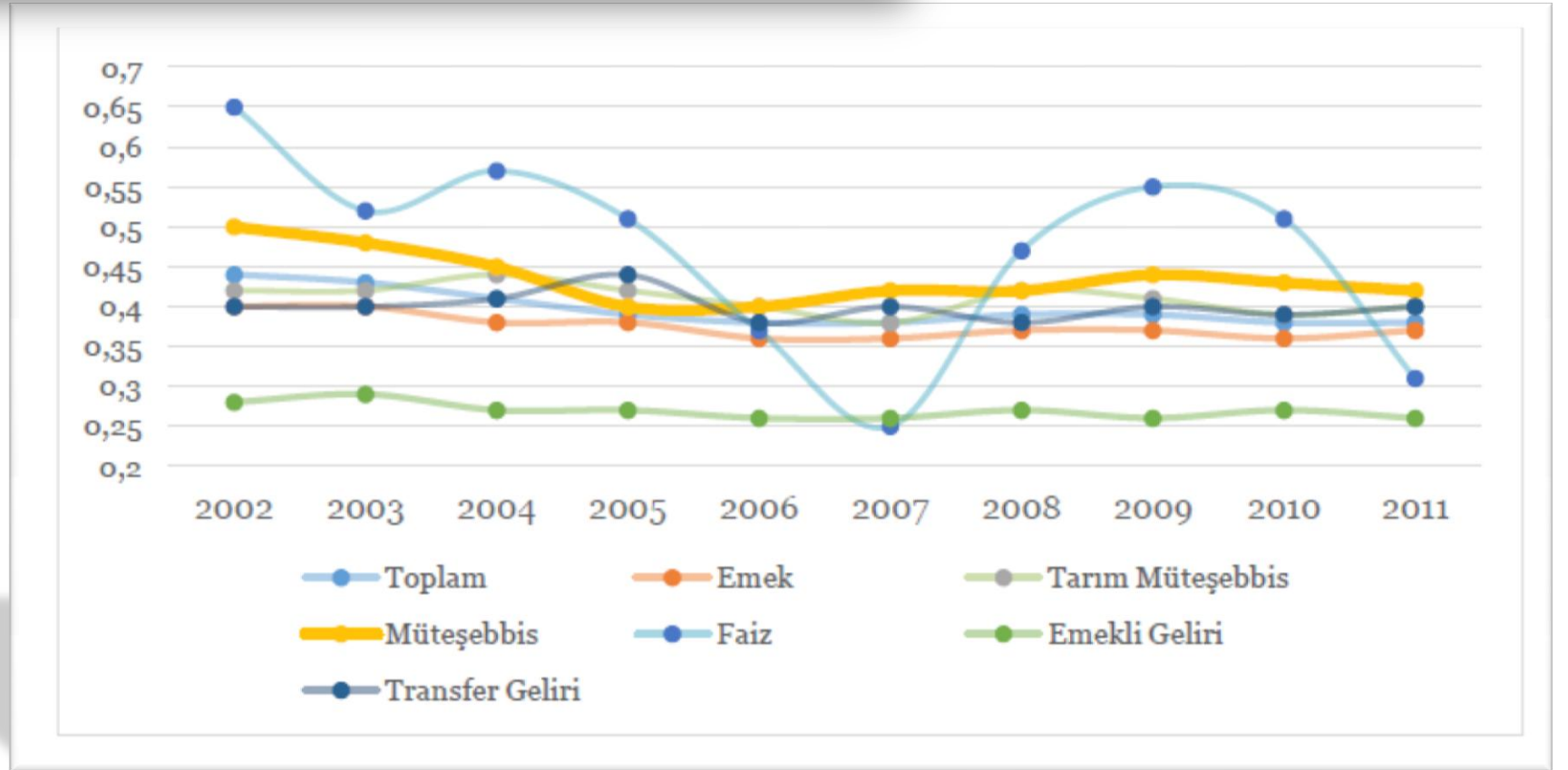
Transfer geliri elde eden grup içinde de eşitsizlik düzeyi, beklenmedik bir şekilde *yüksek*. Muhtemelen transfer gelirlerine *erişim* imkanları eşit değil. Bu durum, transfer geliri *taahsis mekanizmalarında* bir sorun olduğuna işaret eder.



Tarımsal müteşebbis gelirleri içindeki gelir dağılımı eşitsizliğinin yüksek oluşu dikkat çekici. Bu grup içindeki eşitsizlik büyük ölçüde, tarımsal gelire konu olan *toprağın dağılımında* (ve *mülkiyet yapsında*) eşitsiz dağılım ile tarımsal ürünler arasındaki *nisbi fiyatlardaki* farklılıklardan kaynaklanmaktadır.



Müteşebbis gelirleri, faizin ardından gelir eşitsizliği en yüksek gruptur. Grup içinde yer alan müteşebbis faaliyetlerinin *heterojen yapısı*, *kurumsal* gelir mekanizmalarındaki farklılıklar, bu gelir grubu içindeki gelirlerde de farklılıklara neden olmaktadır. Bu gelirler makroiktisadi gelişmelere de duyarlıdır.



Eşitsizliğin Ölçümü – Değişkenlik katsayısı

$$CV = \left(\frac{1}{\bar{y}}\right) \sqrt{\left[\left(\frac{1}{n}\right) \sum_{i=1}^n (y_i - \bar{y})^2\right]}$$

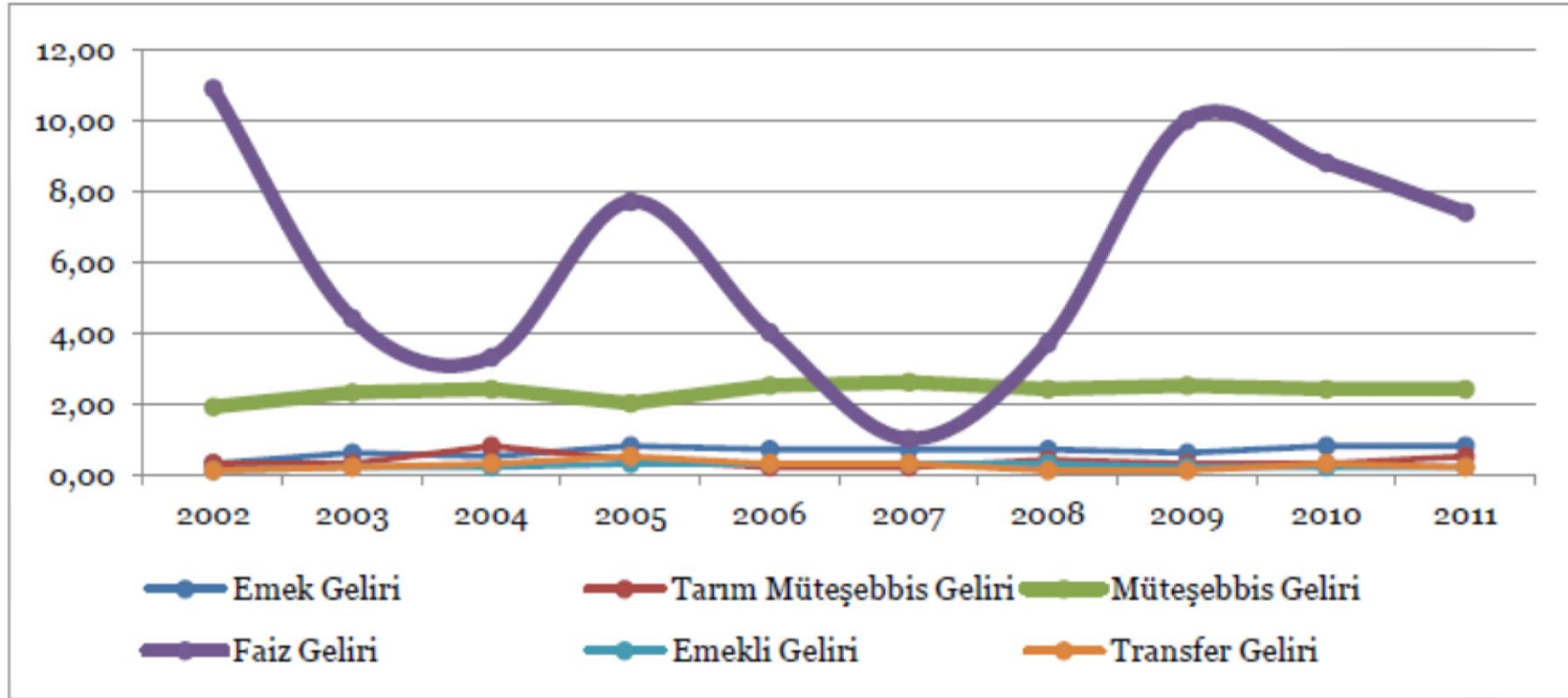
Formüldeki n örneklem sayısını, \bar{y} eşdeğer hanehalkı gelirlerinin ortalamasını ve y_i ise her bir eşdeğer hanehalkının gelirini göstermektedir.

Gelir Kaynaklarının Gelir Eşitsizliği Üzerine Katkıları

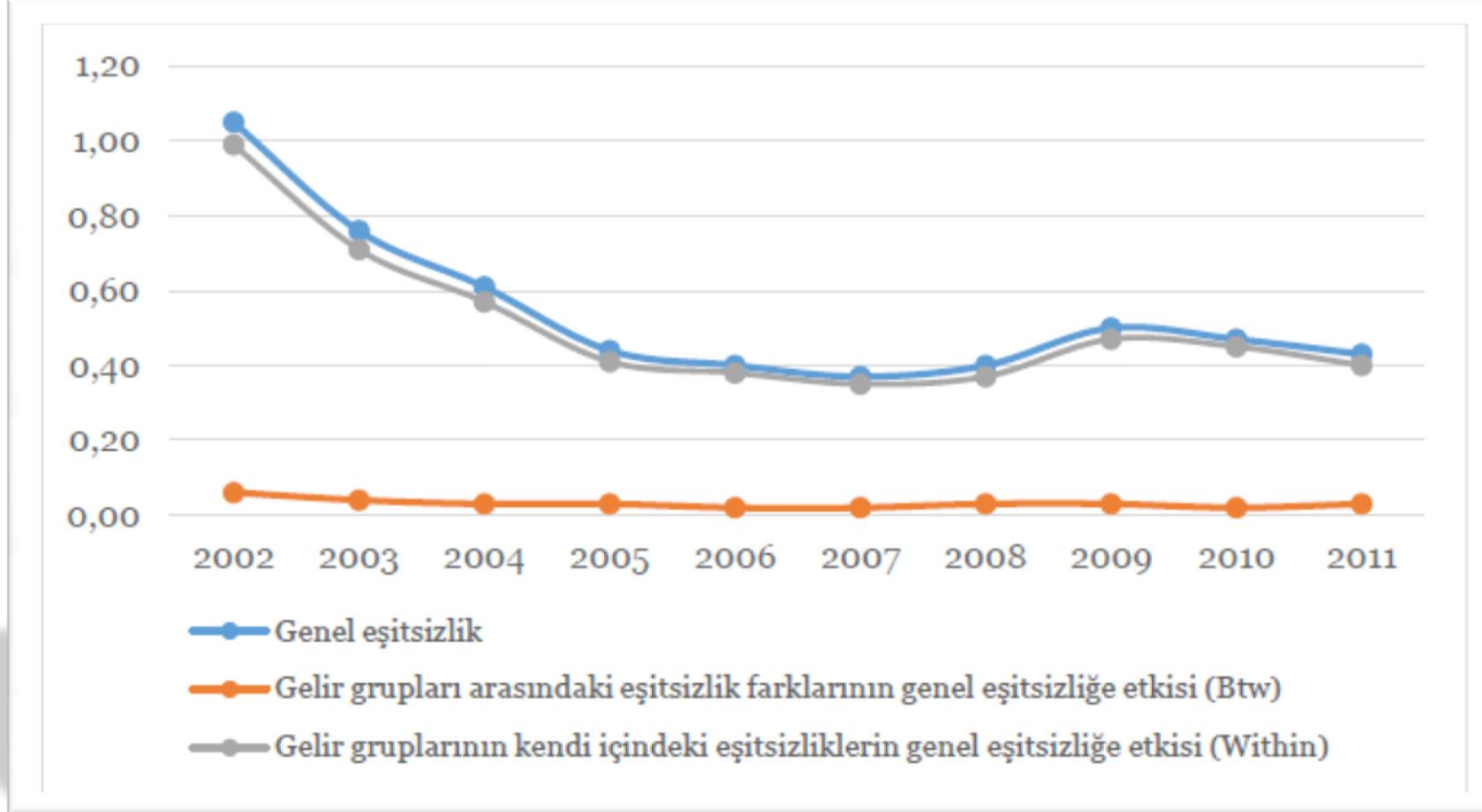
Gelir Kaynakları	2002	2003	2004	2005	2006	2007	2008	2009	2010	2011
<i>Emek Geliri</i>	0.3	0.6	0.5	0.8	0.7	0.7	0.7	0.6	0.8	0.8
<i>Tarım Müteşebbis Geliri</i>	0.3	0.3	0.8	0.4	0.2	0.2	0.4	0.3	0.3	0.5
<i>Müteşebbis Geliri</i>	1.9	2.3	2.4	2.0	2.5	2.6	2.4	2.5	2.4	2.4
<i>Faiz Geliri</i>	10.9	4.4	3.3	7.7	4.0	1.0	3.7	10.0	8.8	7.4
<i>Emekli Geliri</i>	0.1	0.2	0.2	0.3	0.3	0.3	0.3	0.2	0.2	0.2
<i>Transfer Geliri</i>	0.1	0.2	0.3	0.5	0.3	0.3	0.1	0.1	0.3	0.2

Kaynak: TÜİK Bütçe Gelir Harcama Anketler verilerinden, Bayar ve Günçavdı (2011) "AKP'nin ekonomi politikalarının gelir eşitsizliği üzerine etkisi". *Betam Araştırma Notu 11/122'e* dayanarak vazarlar tarafından hesaplanan değerlerdir.

Gelir Kaynaklarının Gelir Eşitsizliği Üzerine Katkıları



Eşitsizliğin kaynağı, gelir grupları arasındaki gelir eşitsizliği mi, yoksa her bir gelir grubu içindeki eşitsizlikler mi?



Genel iktisadi faaliyet türleri ve eşitsizliğe katkıları

İki faaliyet grubuna göre ayrıma göre;

- *Ticaret-konu-olan* faaliyetler: Dış ticarete konu olabilirler ve ülke ekonomisi döviz geliri temin edebilirler. Dahası uluslararası rekabete de konu olurlar. Bu sebeple, daha kurumsal yapılar yoluyla icra edilen faaliyetlerdir.
- *Ticarete-konu-olmayan* faaliyetler: Yerel ihtiyaçları gidermeye yönelik faaliyetlerdir. Döviz kazanma kabiliyeti düşüktür. Uluslararası rekabete kapalıdır. Ülke ekonomisine yönelik özgün faaliyetleri içerir. Bu sebeple, daha informel ve kurumsal olmayan yapıları da içerirler.

Bu ayrımın önemi!

Bir ülkenin büyümesi daha çok *ticarete-konu-olmayan* faaliyetlerdeki artış ile sağlanırsa, ülke ekonomisi kendi içine yönelmiş olur; bu da kendi ekonomisinin önceliklerinin önem kazanması anlamına gelir.

Ancak bu durum, ülkenin döviz gelirlerini olumsuz etkiler, dış dünyadan kendi kaynaklarıyla ihtiyaçlarını karşılayabilme kabiliyeti azalır. Ülke **dış borç** biriktirir.

Ekonomide ticaret-konu-*olmayan* faaliyetlerin payı, beklenildiđi gibi yüksek.

Bu grup içindeki faaliyetler çok *heterojen* bir yapıya sahip ve *kurumsallık* derecesi düşük birçok faaliyetten elde edilen gelirleri içermektedir.

Emek gelirleri önemli kısmı bu grup içindeki faaliyetlerden elde ediliyor.

Bu faaliyet grubu içinde elde edilen emek-dışı gelirler ise, ülkedeki eşitsizliğe yüksek katkıyı yapıyor.

Geleneksel Gelir Kaynaklarının Eşitsizlik Üzerine Etkilerinin Dönemsel Olarak Değişimi (%)

	2002-2007	2007-2011
<i>Emek Geliri</i>	-1,4	12,7
<i>Tarım Müteşebbis Geliri</i>	-3,6	3,1
<i>Müteşebbis Geliri</i>	-28,1	-5,7
<i>Faiz Geliri</i>	-32,8	5,9
<i>Emekli Geliri</i>	0,7	-1,2
<i>Transfer Geliri</i>	0,1	0,2
<i>Toplam Gelir</i>	-65,1	15,0

Kaynak: TÜİK Bütçe Gelir Harcama Anketler verilerinden, Bayar ve Günçavdı (2011) "AKP'nin ekonomi politikalarının gelir eşitsizliği üzerine etkisi". *Betam Araştırma Notu 11/122'e dayanarak yazarlar tarafından hesaplanan değerlerdir.*

SONUÇ VE ÖNERİLER

- Türkiye'deki gelir eşitsizliği, büyük ölçüde gelir gruplarının kendi içlerindeki eşitsizliklerden kaynaklanmaktadır.
- Kurumsallaşması yüksek gelir kaynakları daha eşitlikçi gelir dağılımına işaret etmektedir.
- Gelir gruplarının gelirlerinin elde edildiği faaliyet alanlarının **homojenliği** ve **kurumsallaşması** gelir dağılımı eşitsizliği ile mücadelede önemli.

SONUÇ VE ÖNERİLER

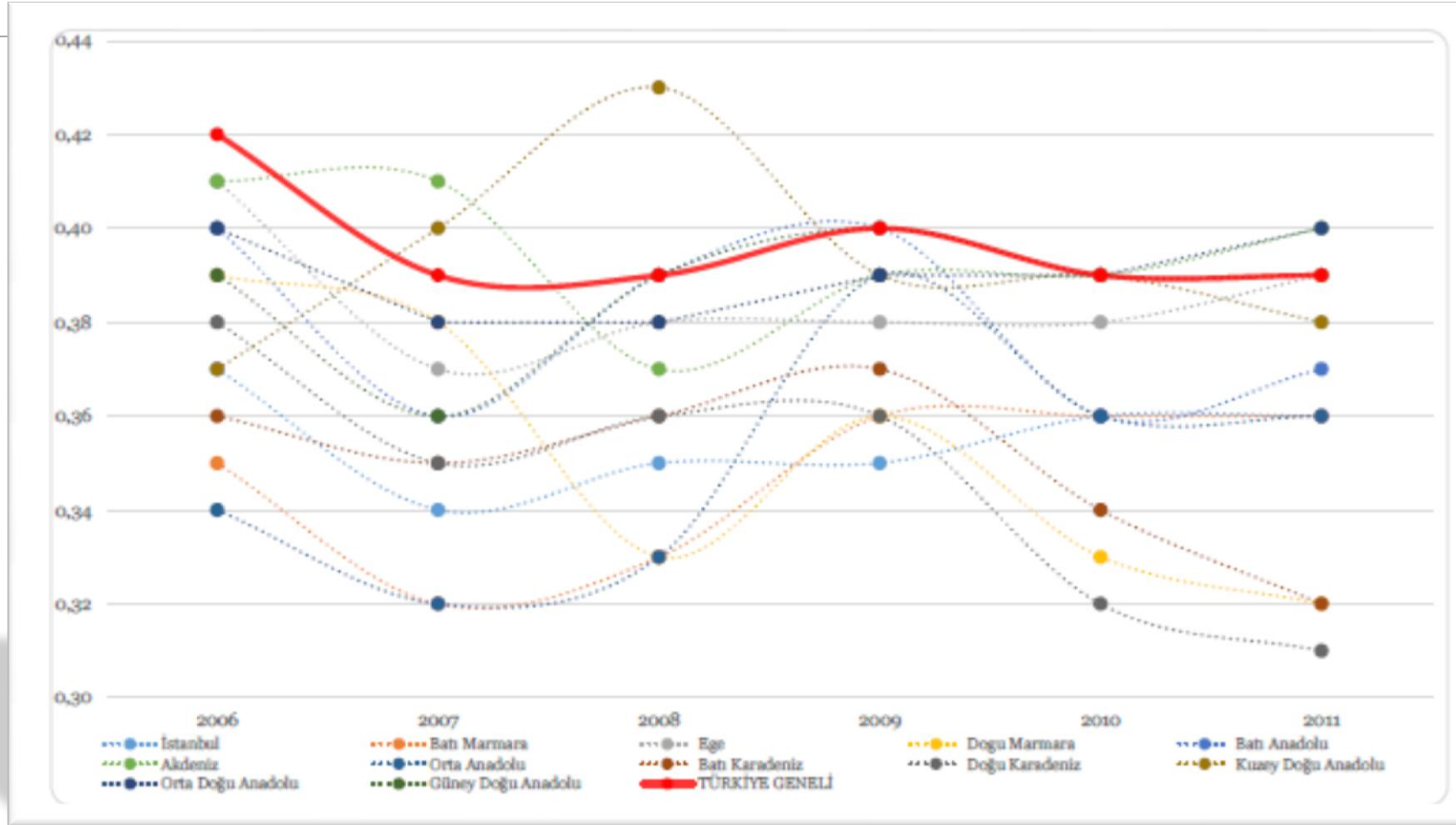
- Makroiktisadi performans tek başına gelir eşitsizliklerini gidermeye yeterli değil. Özellikle farklı gelir grupları içinde, gelir oluşumuna konu faktörlerin eşitsizliği **yapısal** bir sorundur.
- 2007 sonrası dönemde uygulanan politikaların daha çok konjoktürel politikalar olması, yapısal reformaların hız kesmesi sebebiyle, makroiktisadi performans ölçüleri olumlu olsa da gelir dağılımı eşitsizliklerini azaltmak mümkün olmamıştır.
- Türkiye ekonomisinin gelecek yıllarda da, dünyada rekabette kaçıp, kolya borçlanabilme imkanlarının cazibesine kapılarak, ticarete-konu-*olmayan* faaliyetleri daha da genişleterek sağlayacağı yüksek büyüme oranları, gelir dağılımı eşitsizliklerinin artması sonucunu doğurabilecektir.

BÖLGESEL GELİR DAĞILIMI EŞİTSİZLİKLERİ

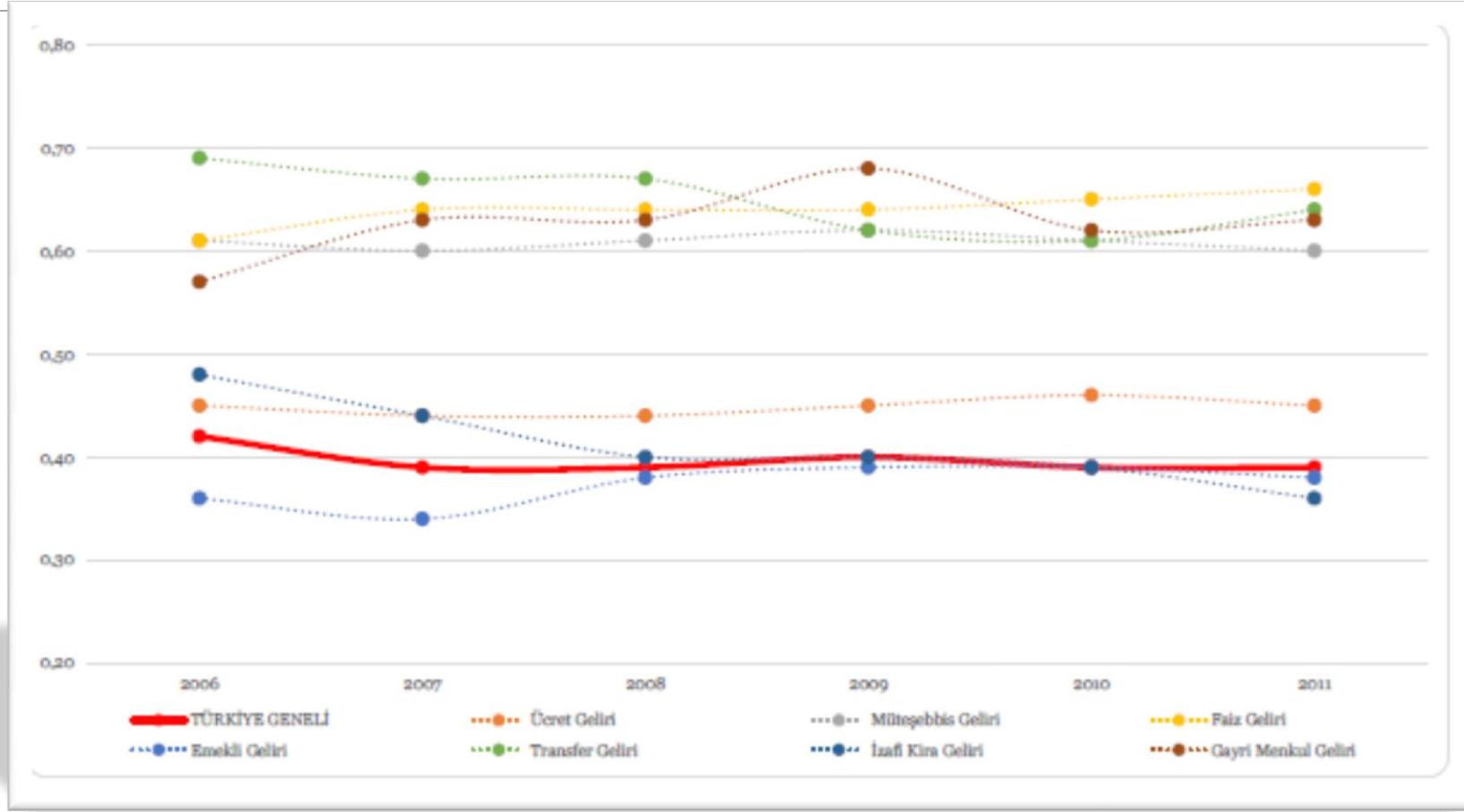
Hanehalkı Bütçe anket verilerinden elde ettiğimiz birincil sonuçlara göre, gelir gruplarının kendi içlerindeki eşitsizliğin genel eşitsizliğe katkısı yüksek.

Bölgesel verilerden yola çıkarak, Türkiye geneli ve her bir gelir grubundaki gelir dağılımı eşitsizliği ne durumdadır?

Türkiye ve Bölgesel eşitsizlik



Türkiye Genelinde Gelir Grupları İçindeki Eşitsizlik



Türkiye genelinde eşitsizliğin yüksek olduğu gelir grupları:

- Garimenkul kira gelirleri
- Faiz gelirleri
- Müteşebbis gelirleri
- Transfer gelirleri

Daha serbets kuralların etkisinde, kurumsal standartları çok değişken gelir yaratma mekanizmalarına ait gelirlerden oluşmaktadır.

Türkiye genelinde eşitsizliğin görece olarak düşük olduğu gelir grupları:

- Ücret gelirleri
- Emekli gelirleri
- İzafi kira gelirleri (ev sahibi olmanın aile bütçesine katkısı)

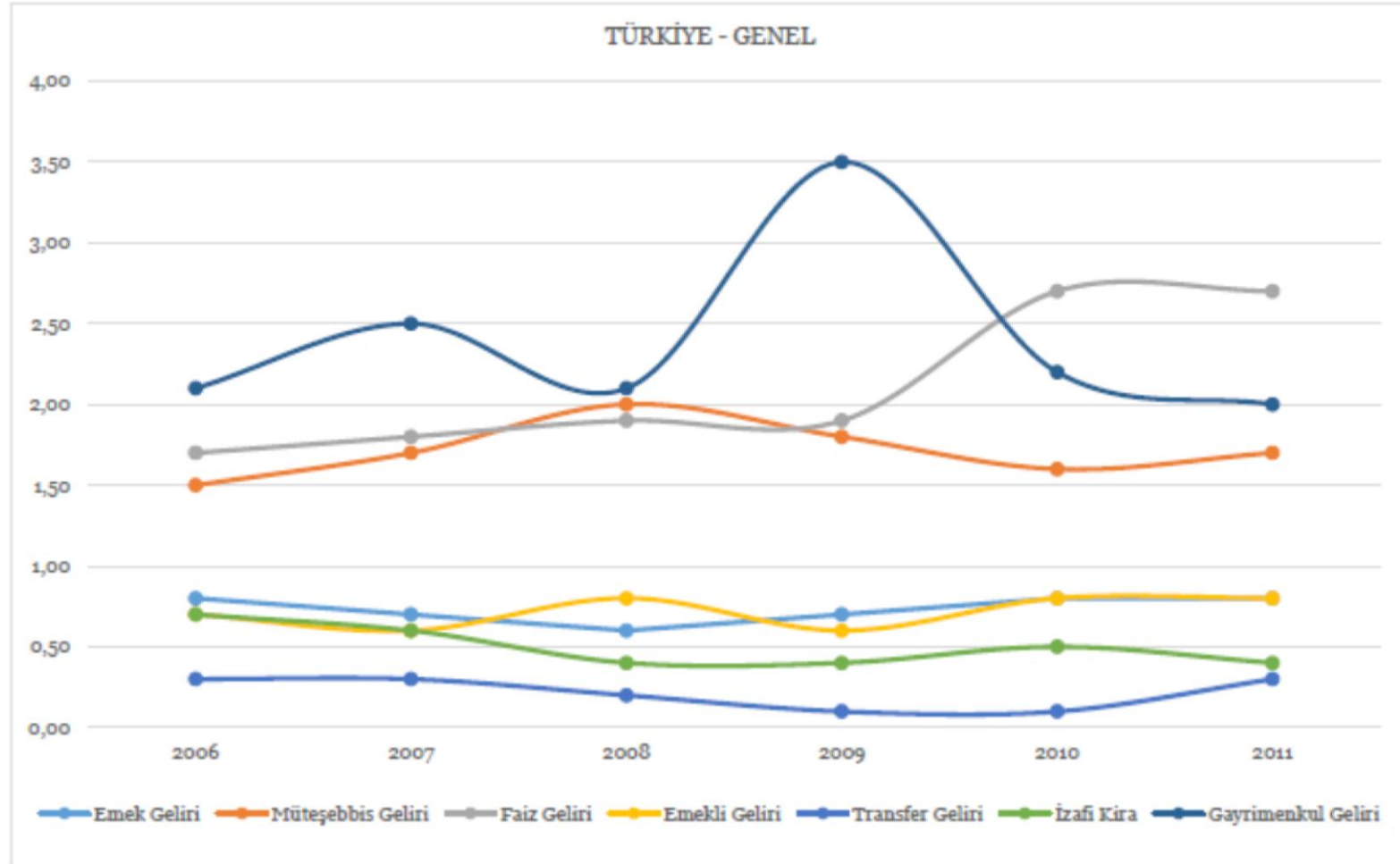
Belli **kuralarla** düzenlenmiş; bu yüzden de daha **homojen** ve zaman içinde **istikrarlı** gelir oluşturma mekanizmalarına ait gelirlerden oluşmaktadır.

Bölgeler düzeyinde eşitsizliğe kaynaklık eden gelir grupları

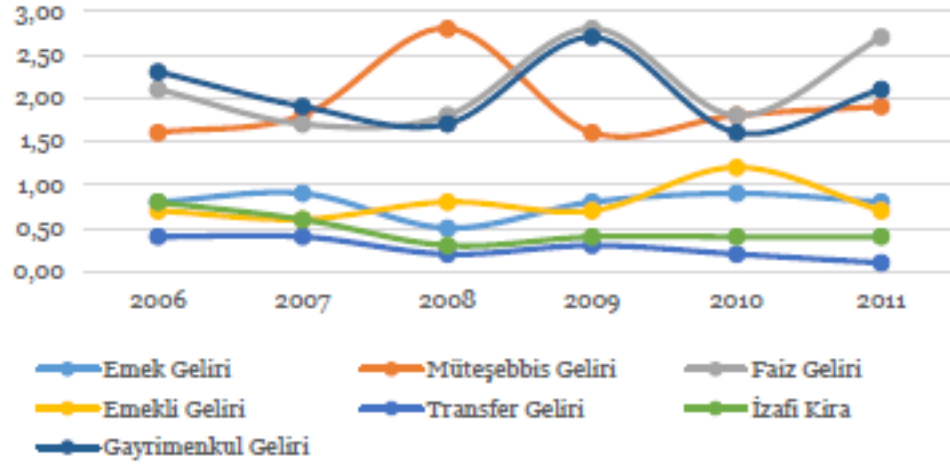
	Gelir grupları						
	<i>Emek</i>	<i>Emekli</i>	<i>İzafi Kira</i>	<i>Transfer</i>	<i>Gayrimenkul</i>	<i>Müteşebbis</i>	<i>Faiz</i>
<i>İstanbul</i>	DDD	DD	D	YY	Y	Y	YYY
<i>B.Marmara</i>	DDD	DD	D	YY	Y	YY	YY
<i>Ege</i>	DDD	DD	D	YY	YY	Y	YY
<i>D.Marmara</i>	DD	D	D	Y	YY	Y	YY
<i>B.Anadolu</i>	DD	D	D	Y	YY	Y	YY
<i>Akdeniz</i>	DD	D	D	Y	Y	YY	YY
<i>Ort.Anadolu</i>	DDD	D	D	Y	Y	YY	Y
<i>B.Karadeniz</i>	DDD	D	D	YY	Y	YYY	YYY
<i>D.Karadeniz</i>	DDD	D	D	Y	YYY	Y	YY
<i>K.D.Anadolu</i>	DDD	DDD	D	YY	YYY	Y	YY
<i>O.D.Anadolu</i>	DDD	DDD	D	YY	YYY	Y	YYY
<i>G.D.Anadolu</i>	DD	DDD	D	YY	YYY	Y	YYY

Not: D düşük eşitsizlik katsayısı; Y, yüksek eşitsizlik katsayısı

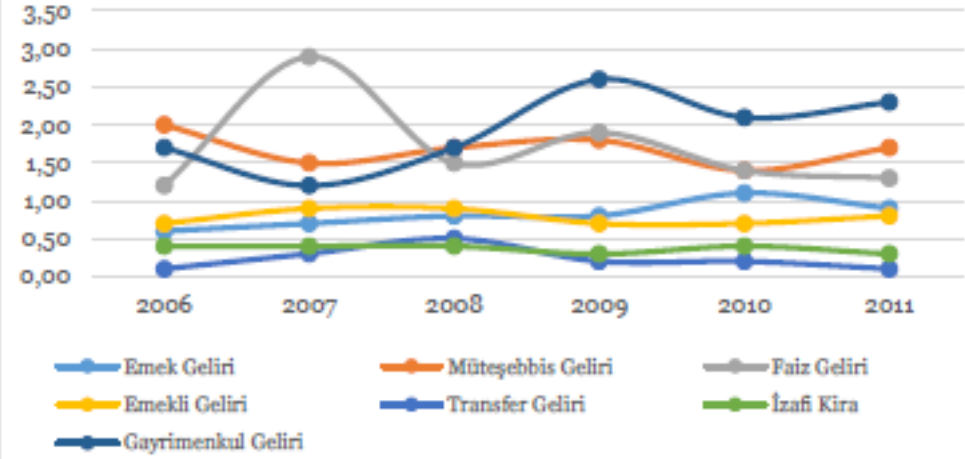
Gelir gruplarının genel eşitsizliğe katkıları



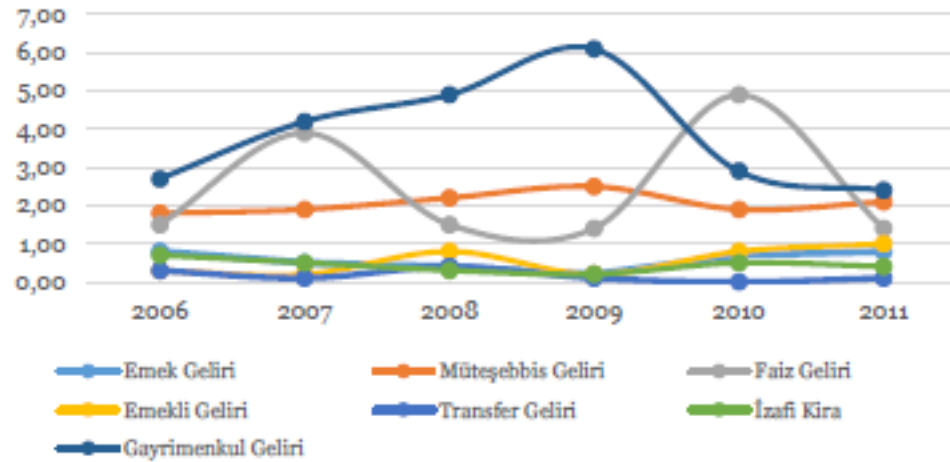
İSTANBUL



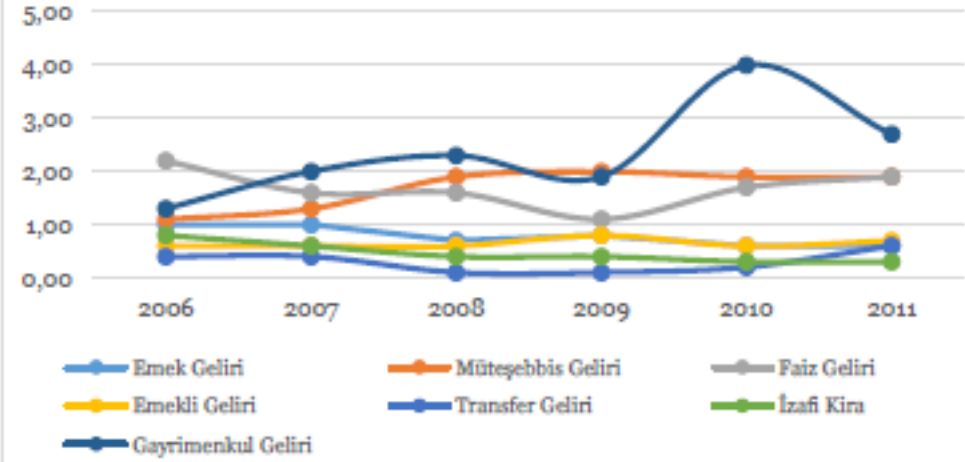
BATI MARMARA



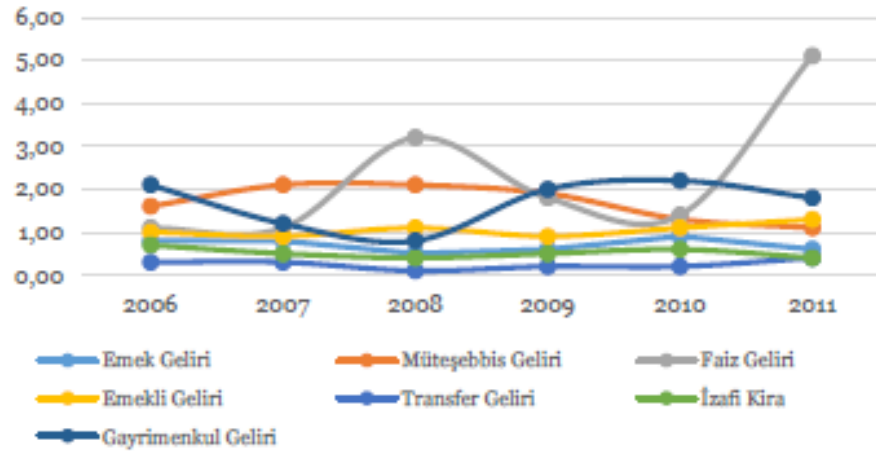
DOĞU MARMARA



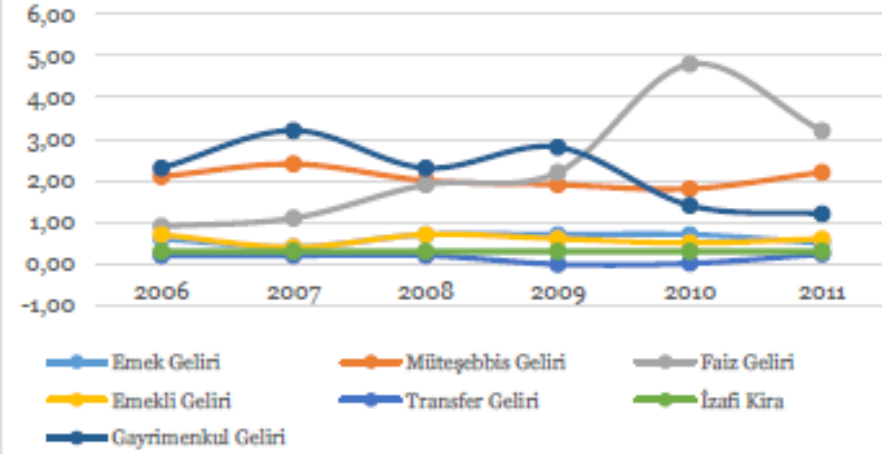
EGE



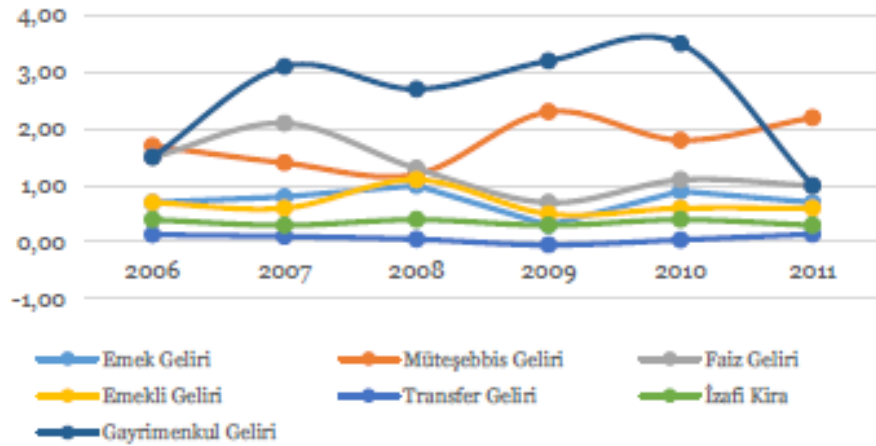
BATI ANADOLU



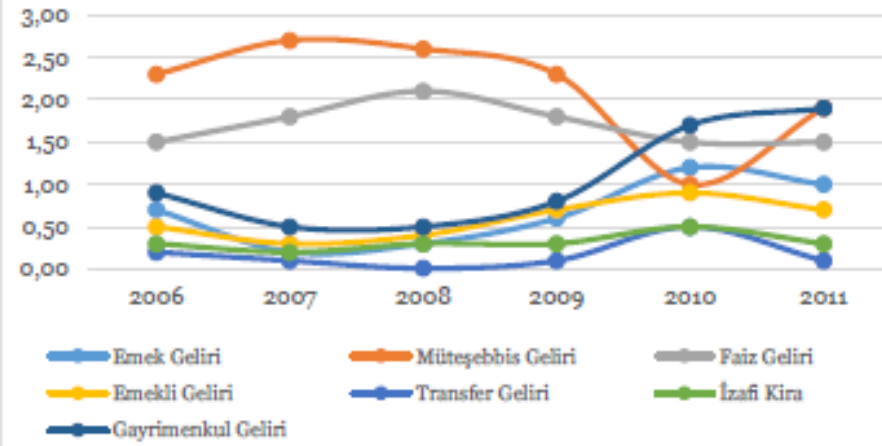
AKDENİZ



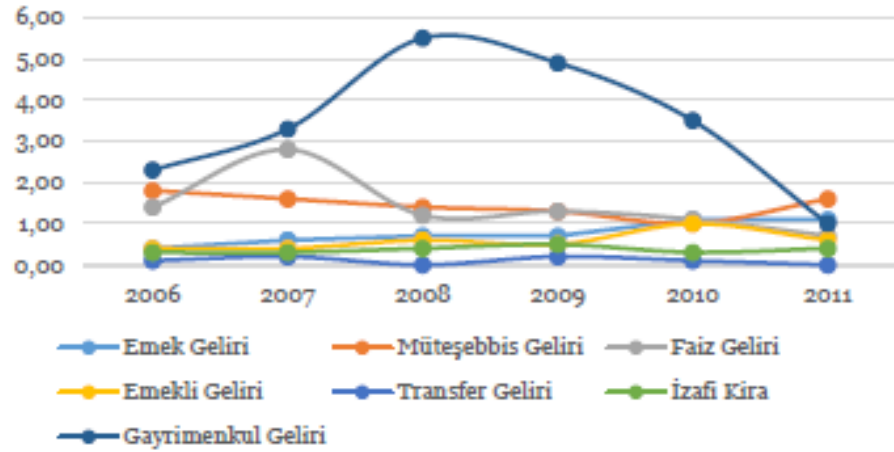
ORTA ANADOLU



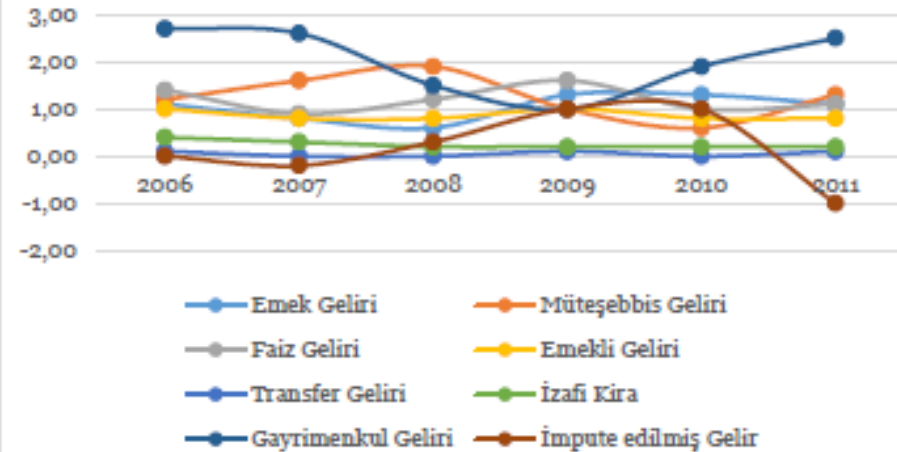
BATI KARADENİZ



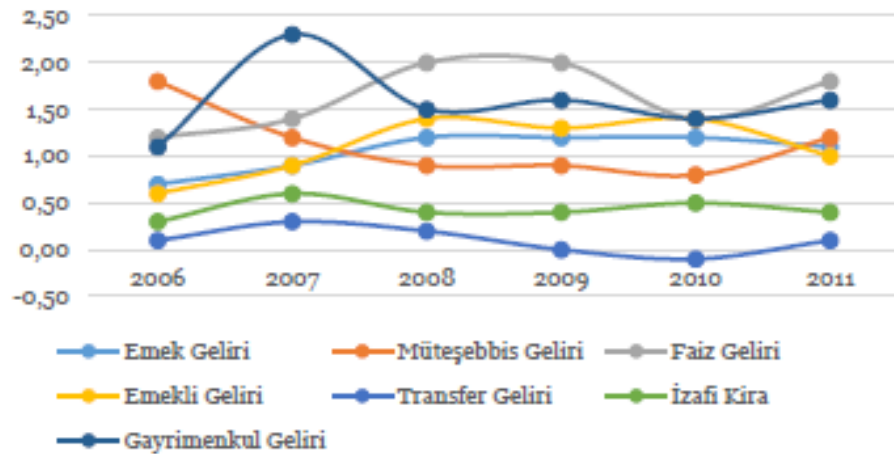
DOĞU KARADENİZ



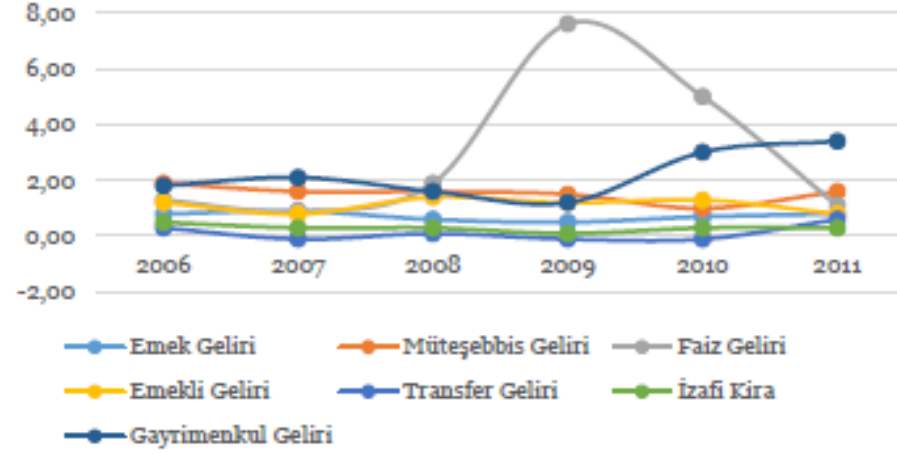
KUZAY DOĞU ANADOLU



ORTA DOĞU ANADOLU



GÜNEY DOĞU ANADOLU



Ücret Gelirleri: Dođu Marmara ve İstanbul eşitsizliđin en düşük olduđu iki bölge... Bu bölgeler daha **sanayileşmiş** ve **organize** işgücü piyasalarına sahiptir. Mevcut gelir dağılımı eşitsizliğine rağmen, diğer bölgelere göre daha **kurumsallaşmış** ve kendi içinde emek gelirleri daha homojen dağılmaktadır.

Emekli Gelirleri: Kuzeydođu, Güneydođu ve Ortadođu Anadolu emekli gelirlerinin en eşitsiz dağıldığı bölgeler... Muhtemelen bunun kaynağı, bu bölgelerde en düşük emekli geliri ile en yüksek emekli geliri arasındaki farklılığın yüksek olması.

Transfer Gelirleri: Hemen hemen tüm blgeler eitsiz bir dađılıma sahip. Son yıllarda Gneydođu ve Ortadođu Anadolu en yksek eitsizliđe sahip. Ancak dikkat çekici olanı bu blgeleri Ege ve Akdenizin takip ediyor olmasıdır. Muhtemelen bu iki blgenin son yıllarda aşırı göç almış olması bunun kaynađıdır.

Faiz Geliri: Son yıllarda faiz gelirleri eitsizliđi blgelerin birbirine yaklaşması söz konusu. Batı Marmara ve Batı Anadolu blgeleri diđer blgelerden daha düşük eitsizlik katsayısı ile ayrılmış, Akdeniz ve İstanbul blgeleri faiz gelirleri açısından en kötü dađılıma sahip.

Müteşebbis Geliri: Batı Karadeniz eşitsizliği ile çok çarpıcı. Son yıllarda Akdeniz ve Orta Anadolu bölgesi ön plana çıkmış. Doğu Karadeniz ve İstanbul en eşitlikçi bölgeler olarak dikkat çekiyor.

Gayrimenkul Gelirleri: Doğu Karadeniz bölgesi çok yüksek dalgalanma gösteriyor. En eşitlikçi bölge ise Batı Marmara bölgesidir. En eşitsiz olan da Güneydoğu Anadolu bölgesi...

İzafi Kira: Burada sonuç ise giderek tüm bölgeler de daha az eşitsizliğe sahip olma durumunda.. Ama İstanbul diğer bölgelere göre daha yüksek eşitsizliğe sahip.