



tobb etü  
**SPM**

Sosyal Politikalar Uygulama ve Araştırma Merkezi  
Center for Social Policy Research

15/01/2015

## SANAYİDE GELİŞMELER VE İSTİHDAM EĞİMLERİ

**Pınar KAYNAK**, Misafir Araştırmacı

**Ozan Acar**, Misafir Araştırmacı

**Ayşen Kazan**, Yardımcı Araştırmacı

### Yönetici Özeti

TÜİK, Ekim 2014 işsizlik oranını %10,4 olarak açıklamıştır. İşsiz sayısı Eylül dönemine göre %0,7 oranında artarak 3 milyon 43 bin kişi olarak gerçekleşirken; işgücü azalarak 29 milyon 181 bin kişi olmuştur. İşgücüne katılım oranı (İKO) ise %51 olarak açıklanmıştır. Bu oran Eylül dönemine göre 0,1 puanlık bir düşüğe, geçen yılın aynı dönemine göre ise 2,3 puanlık bir artışa işaret etmektedir. Sanayi istihdamında yıllık bazda toplam 263 bin kişilik, Eylül ayına göre ise 47 bin kişilik artış görülmektedir.

SPM, önümüzdeki ay açıklanacak Kasım ayı işsizlik ve tarımdışı işsizlik oranlarının artarak sırasıyla %10,5 ve %12,9 seviyesine çıkmasını beklerken, istihdam oranının %45,2'e ineceğini tahmin etmektedir. Sanayi istihdamının ise 5 milyon 344 bin kişi seviyesinde seyretmesi beklenmektedir.

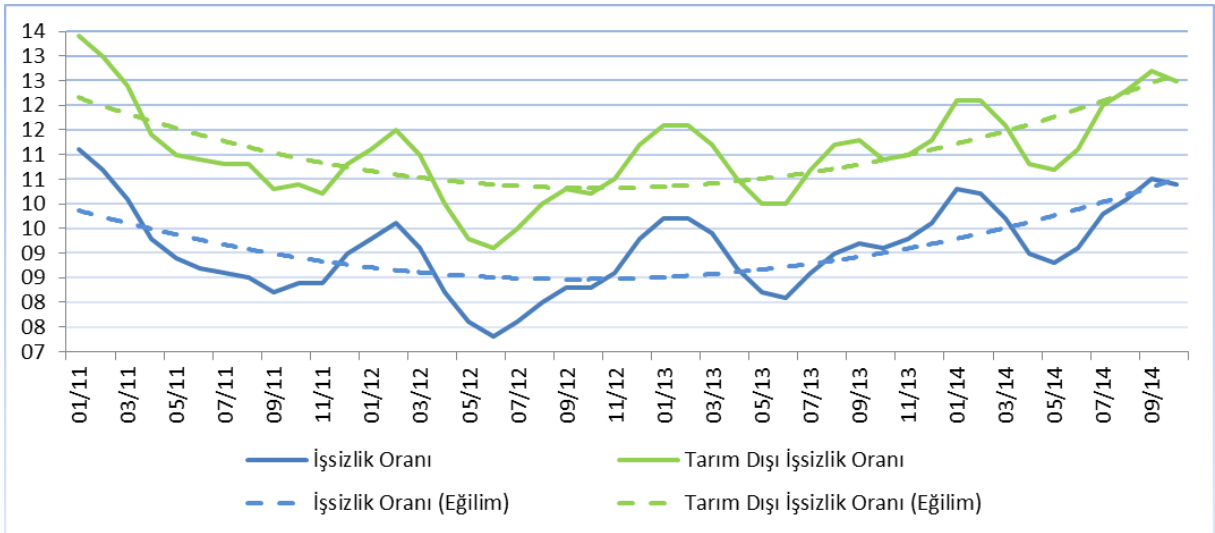
	Ekim (2013)	Eylül (2014)	Ekim (2014)	Değişim (Aylık)	Değişim (Yıllık)
<b>GÖSTERGE</b>					
İşsizlik oranı (%)	9,1	10,5	10,4	0,1 ↓	1,3 ↑
MA-İşsizlik oranı (%)	9,2	10,6	10,6	0 →	1,4 ↑
Tarım dışı işsizlik oranı (%)	10,9	12,7	12,5	0,2 ↓	1,6 ↑
MA-Tarım dışı işsizlik oranı (%)	11,1	12,7	12,7	0 →	1,6 ↑
İşgücü	27 252	29 233	29 181	%0,2 ↓	%7,1 ↑
MA-İşgücü	27 216	29 012	29 153	%0,5 ↑	%7,1 ↑
İşsiz	2 470	3 064	3 043	%0,7 ↓	%23,2 ↑
MA-İşsiz	2 516	3 086	3 095	%0,3 ↑	%23,0 ↑
İşgücüne katılım oranı (%)	48,4	51,1	51	0,1 ↓	2,6 ↑
MA-İşgücüne katılım oranı (%)	48,3	50,7	50,9	0,2 ↑	2,6 ↑
İstihdam	24 782	26 169	26 138	%0,1 ↓	%5,5 ↑
MA-İstihdam	24 700	25 926	26 058	%0,5 ↑	%5,5 ↑
Tarım	5 176	5 625	5 404	%3,9 ↓	%4,4 ↑
Sanayi	5 090	5 306	5 353	%0,9 ↑	%5,2 ↑
İnşaat	1 961	1 975	2 005	%1,5 ↑	%2,2 ↑
Hizmet	12 556	13 264	13 376	%0,8 ↑	%6,5 ↑

## İşsizlik

*Hem genel hem de tarımdışı işsizlik oranında Kasım 2012'den bu yana süregelen artış eğilimi devam etmektedir.*

TÜİK, Ekim 2014 genel işsizlik oranını %10,4 olarak açıklamıştır. Bu oran, Eylül ayı işsizlik rakamına göre 0,1 puanlık bir düşüş göstermektedir. Bir önceki yılın aynı ayına göre ise 1,3 puanlık bir artış söz konusudur. Geçtiğimiz yılın aynı dönemine göre işsiz sayısında ise %23,2'lik bir artış meydana gelmiştir. Ancak özellikle geçen yılın aynı dönemine göre gözlenen büyük artışların, TÜİK Hanehalkı İşgücü anketindeki yöntem değişikliğine bağlı tanımsal artışlar olduğunu düşünüyoruz. Ekim 2013'de %10,9 olan tarımdışı işsizlik oranı ise 1,6 puan artarak %12,5 olmuştur. Genel işsizlik oranı, tarımdışı işsizlik oranı ve eğilimler Şekil 1'de gösterilmiştir. Her iki işsizlik oranında da Kasım 2012'den bu yana süregelen artış eğilimi halen devam etmektedir.

**Şekil 1:** Genel ve Tarım Dışı İşsizlik Oranları



Kaynak: TÜİK

Mevsim etkilerinden arındırılmış işsizlik oranı bir önceki döneme kıyasla değişmemiş, geçen yılın aynı ayına göre ise 1,4 puan artarak %10,6 olarak gerçekleşmiştir. Benzer şekilde, mevsim etkilerinden arındırılmış tarımdışı işsizlik oranı geçtiğimiz döneme kıyasla aynı kalmış, bir önceki yılın aynı dönemine göre ise 1,6 puanlık bir artış sergileyerek %12,7 seviyesine ulaşmıştır.

## İşgücü

İşgücü, Eylül dönemine göre yüzde %0,2 azalmış ve 29 milyon 181 bin kişiye düşmüştür. Geçen yılın aynı dönemine göre ise %7,1 oranında artmıştır. Bu da 1 milyon 929 bin kişinin daha işgücüne katıldığı anlamına gelmektedir. Mevsim etkilerinden arındırılmış işgücü, bir önceki aya göre 141 bin kişi artarak 29 milyon 153 bin kişiye ulaşmıştır. Bu da bir önceki aya göre %0,5 oranında, geçen yılın aynı dönemine göre ise %7,1 oranında bir genişleme olduğuna işaret etmektedir.

## İşgücüne Katılım Oranı

Ekim 2014 toplam işgücüne katılım oranı (İKO), %51 olarak açıklanmıştır. Bu oran Eylül dönemine göre 0,1 puanlık bir düşüş, geçen yılın aynı dönemine göre ise 2,6 puanlık bir artış olduğunu göstermektedir. Mevsim etkilerinden arındırılmış genel işgücüne katılım oranı ise, Eylül dönemine

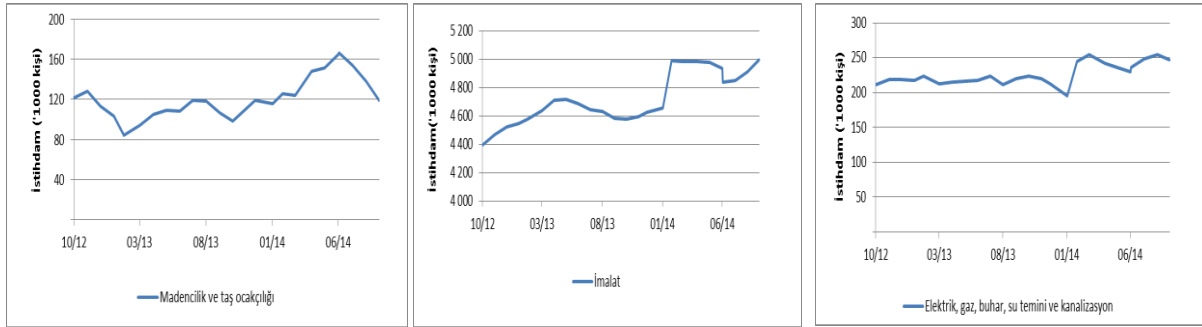
göre 0,2 puan, geçen yılın aynı dönemine göre ise 2,6 puanlık bir artış sergileyerek, %50,9 seviyesinde gerçekleşmiştir.

## İstihdam

Ekim 2014'te istihdam, imalat sektöründe bir önceki döneme göre 85 bin kişi artarak 4 milyon 998 bine ulaşırken, madencilik ve taş ocaklığı ile altyapı hizmetleri sektörlerinde 27 bin kişi azalarak 366 bine düşmüştür. Sanayi sektörü istihdamında ise Eylül ayına göre 47 bin kişilik bir artış meydana gelmiştir. Yıllık bazda imalat sektöründe 422 bin kişilik, madencilik ve taş ocaklığı ile altyapı hizmetleri sektöründe 44 bin kişilik gerçekleşen artışlara paralel olarak sanayi istihdamı yıllık olarak toplam 263 bin kişi artmıştır. Şekil 2'de Haziran 2012'den itibaren sanayi alt sektörlerinde yaratılan istihdam gösterilmektedir.

*Sanayideki istihdam, aylık olarak 47 bin kişi, yıllık olarak ise 263 bin kişi artmıştır.*

**Şekil 2:** Sanayi Alt Sektörlerinde İstihdam Artışı

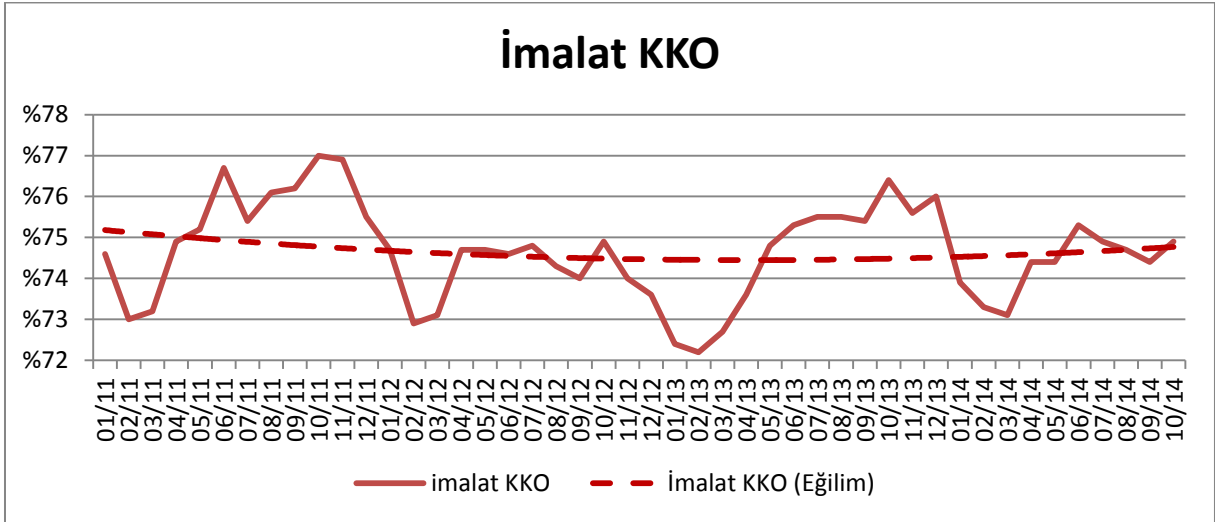


Kaynak: TÜİK

## İmalat Sanayi

İmalat sektöründe faaliyet gösteren firmaların yöneticilerinin TCMB İktisadi Yönelim Anketi'ne verdikleri yanıtlara göre hesaplanan "İmalat Sanayi Kapasite Kullanım Oranı" (KKO), Ekim ayında geçen yılın aynı ayına göre 1,5 puan azalarak %74,9 seviyesinde gerçekleşmiştir. Bu rakam Eylül 2014 imalat sanayi KKO'dan 0,5 puan yüksektir.

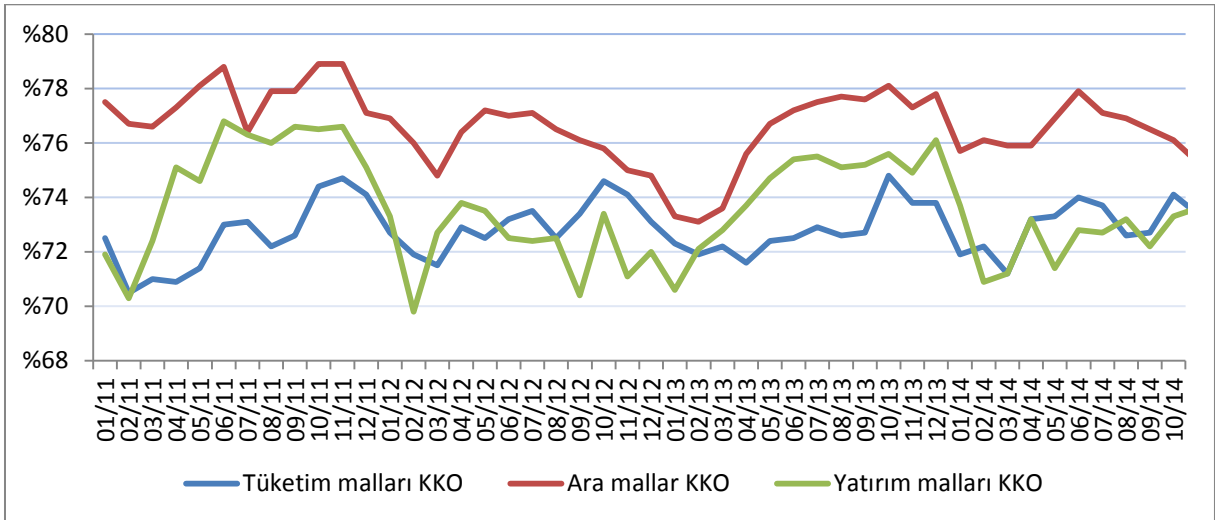
Şekil 3: İmalat Sanayinde Kapasite Kullanım Oranları ve Eğilim



Kaynak: TCMB

İmalat sanayinin üç alt ana dalı olan tüketim malları, ara mallar ve yatırım malları imalatları için kapasite kullanım oranları, Şekil 4'te gösterilmiştir.

Şekil 4: İmalat Sanayi Alt Sektörlerinde Kapasite Kullanım Oranı



Kaynak: TCMB

Ekim 2014'te yatırım malları imalatı alt sektöründeki kapasite kullanım oranı bir önceki aya göre 1,1 puan artarak %73,3'e çıkmıştır. Yine aynı dönemde tüketim malları imalatındaki KKO %72,7'den %74,1'e çıkmış; ara malları imalatındaki KKO ise %76,5'den %76,1'e düşmüştür. Dolayısıyla, Temmuz 2014 itibariyle başlayan ara malları imalatında KKO düşme eğilimi devam ederken, tüketim malları imalatında Eylül ayı itibariyle meydana çıkan artış eğilimi devam etmektedir.

### Tahminler<sup>1</sup>

SPM Ekim ayında tarımdışı işsizlik oranının 0,2 puan azalarak %12,5 seviyesine gerilemesini, işsizlik oranının ise yatay seyrederek %10,5 seviyesinde kalacağını öngörüyoruz<sup>2</sup>. Bugün açıklanan tarımdışı

<sup>1</sup> Gelecek aya ilişkin genel ve tarımdışı işsizlik oranları ile istihdam oranı ve sanayi istihdamı tahminleri ilgili değişkenin kendi geçmiş değerleri ile GYSH ve Sanayi Üretim Endeksi (SÜE)'nin geçmiş değerleri kullanılarak yapılmaktadır.

<sup>2</sup> [http://spm.etu.edu.tr/tr/publish/2014\\_12\\_15-SanayideGelistmeler.pdf](http://spm.etu.edu.tr/tr/publish/2014_12_15-SanayideGelistmeler.pdf)

İşsizlik oranı SPM'nin tahminiyle bire bir örtüşerek %12,5 olarak gerçekleşti. İşsizlik oranı ise SPM tahminlerinden biraz aşağıda kalarak %10,4 olarak açıklandı.

Tahminlerimiz önümüzdeki ay açıklanacak Kasım ayı verilerinde hem işsizlik hem de tarımdışı işsizlik oranının artarak sırasıyla %10,7 ve %12,9 olarak seyretmesini öngörmektedir.

Sanayi istihdamının Ekim ayı değerine ilişkin tahmin ettiğimiz rakam 5 milyon 320 bin kişi olurken, gerçekleşme 5 milyon 353 bin kişi olmuştur. Tahminlerimize göre Kasım ayında bu sayının 5 milyon 344 bin kişiye düşmesi beklenmelidir. Aşağıdaki tabloda Kasım'a ilişkin tahminlerimiz ve önceki tahminlerimizle gerçekleştirmeleri yer almaktadır.

Gösterge	Kasım 2014	Hatırlatma			
		Ekim 2014		Eylül 2014	
	SPM Tahmin	SPM Tahmin	Gerçekleşen	SPM Tahmin	Gerçekleşen
İşsizlik Oranı (%)	10,7	10,5	10,4	10,1	10,5
Tarım Dışı İşsizlik Oranı (%)	12,9	12,5	12,5	12,3	12,7
İstihdam Oranı (%)	45,2	45,5	45,7	45,9	45,8
Sanayi İstihdamı (Bin Kişi)	5 344	5 320	5 353	5 257	5 306

Kaynak: TÜİK, SPM tahminleri

## Sonuç

Geçtiğimiz ay yayınlanan notumuzda iç talepteki canlanmanın olumlu etkilerinin Ekim ayında kendini göstermesini beklediğimizi belirtmiştik. Bu ay açıklanan işgücü verileri bu beklentimize paralel olarak açıklanmıştır. Son dört dönemdir artan işsizlik oranı Ekim ayında bir önceki döneme göre 0,1 puan, tarımdışı işsizlik oranı ise 0,2 puan azalmıştır. Diğer yandan sanayi istihdamı yüzde 0,9 oranında artmıştır. Hem mevsim etkilerinden arındırılmış işsizlik oranı, hem de mevsim etkilerinden arındırılmış tarımdışı işsizlik oranı yatay seyrederek bir önceki dönemle aynı seviyede kalmışlardır.

İşsizlik oranlarında gözlemlenen olumlu seyir toplam istihdama yansımamıştır. İstihdam, geçtiğimiz aya göre 31 bin kişi azalmıştır. Buna rağmen, aynı dönemde mevsim etkilerinden arındırılmış istihdam 132 bin kişi artmıştır. Diğer yandan, işsiz sayısı bir önceki döneme göre 21 bin kişi azalmış; bu, mevsim etkilerinden arındırılmış işsiz sayısına 9 bin kişilik bir düşüş (Ekim'e kıyasla) olarak yansımıştır.

Kasım ayında, bu iyileşmenin işgücü piyasalarına etkisinin sönümlenmesi beklenmektedir. Avrupa Birliği ülkelerinde istikrarlı bir toparlanmanın sağlanamamasına bağlı olarak en büyük ihracat partnerimiz Almanya ile ihracatımızın bir önceki döneme göre %1,4, bir önceki yıla göre ise %7,7 oranında azalması ihracatın artış ivmesini olumsuz yönde etkilemektedir. Bu durumun, büyümeye ve dolayısıyla işgücü piyasalarına olumsuz yansımaları beklenmelidir. Yaptığımız tahminler de bu beklentilerimizi destekler niteliktedir.