

SANAYİDE GELİŞMELER VE İSTİHDAM EĞİLİMLERİ

Pınar KAYNAK, Misafir Araştırmacı

Ozan Acar, Misafir Araştırmacı

Mustafa Enes Kaya, Yardımcı Araştırmacı

Yönetici Özeti

TÜİK, Ağustos 2014 işsizlik oranını %10,1 olarak açıklamıştır. İşsizlerin sayısı Temmuz dönemine göre yaklaşık %3 artarak 2 milyon 944 bin kişi olurken; işgücü küçük bir miktar azalarak 29 milyon 257 bin kişi olmuştur. İşgücüne katılım oranı (İKO) ise %51,2 olarak açıklanmıştır. Bu oran Temmuz dönemine göre 0,1 puanlık bir düşüşe, geçen yılın aynı dönemine göre ise 2,1 puanlık artışa işaret etmektedir. Sanayi istihdamında yıllık bazda toplam 140 bin kişilik, Temmuz ayına göre 14 bin kişilik bir artış gözlemlenmektedir. SPM tahminlerine göre Eylül ayında hem genel işsizlik hem de tarım dışı işsizlik oranının artış eğiliminden yatay bir seyre geçerek sırasıyla %10,1 ve 12,3 olması beklenirken, istihdam oranının ise %45,9 seviyesine inmesi tahmin edilmektedir. İşgücüne katılım oranının ise azalarak %51 düzeyinde seyretmesi ve sanayi istihdamının 5 milyon 257 bin kişi olması beklenmektedir.

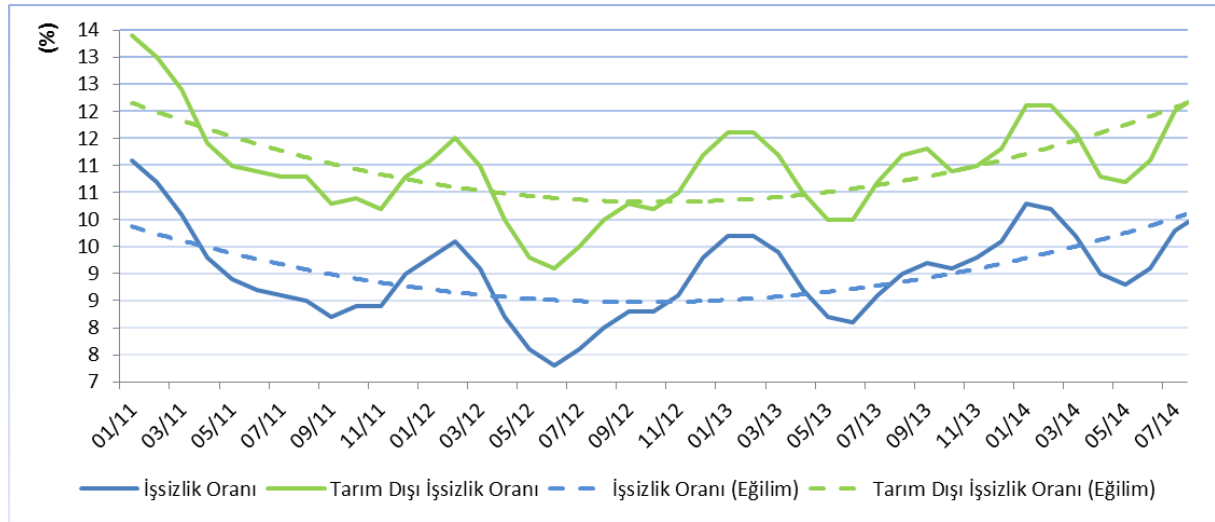
GÖSTERGE	Ağustos (2013)	Temmuz (2014)	Ağustos (2014)	Değişim (Aylık)	Değişim (Yıllık)
İşsizlik oranı	9,0%	9,8%	10,1%	%0,3 ↑	%1,1 ↑
MA-İşsizlik oranı	9,3%	10,4%	10,4%	%0,0 →	%1,1 ↑
Tarım dışı işsizlik oranı	10,0%	12,0%	12,3%	%0,3 ↑	%2,3 ↑
MA-Tarım dışı işsizlik oranı	11,2%	12,5%	12,4%	%0,1 ↓	%1,2 ↑
İşgücü	27 537	29 276	29 257	%0,1 ↓	%6,2 ↑
MA-İşgücü	27 185	28 776	28 817	%0,1 ↑	%6,0 ↑
İşsiz	2 482	2 867	2 944	%2,7 ↑	%18,6 ↑
MA-İşsiz	2 521	2 994	2 983	%0,4 ↓	%18,3 ↑
İşgücüne katılım oranı	49,1%	51,3%	51,2%	%0,1 ↓	%2,1 ↑
MA-İşgücüne katılım oranı	48,4%	50,5%	50,5%	%0,0 →	%2,1 ↑
İstihdam	25 055	26 410	26 313	%0,4 ↓	%5,0 ↑
MA-İstihdam	24 663	25 782	25 835	%0,2 ↑	%4,8 ↑
Tarım	5 669	5 914	5 815	%1,7 ↓	%2,6 ↑
Sanayi	5 117	5 243	5 257	%0,3 ↑	%2,7 ↑
İnşaat	1 867	1 915	1 964	%2,6 ↑	%5,2 ↑
Hizmet	12 403	13 338	13 277	%0,5 ↓	%7,0 ↑

İşsizlik

Hem genel hem de tarım dışı işsizlik oranında Kasım 2012'den bu yana süregelen artış eğilimi Ağustos'ta da devam etmektedir.

TÜİK, Ağustos 2014 genel işsizlik oranını %10,1 olarak açıklamıştır. Bu oran, Temmuz ayı işsizlik rakamına göre 0,3 puanlık bir artış göstermektedir. Bir önceki yılın aynı ayına göre ise 1,1 puanlık bir artış söz konusudur. Geçtiğimiz yılın aynı dönemine göre işsiz sayısında ise yaklaşık %19'luk bir artış meydana gelmiştir. Ancak özellikle geçen yılın aynı dönemine göre gözlenen büyük artışların, TÜİK Hanehalkı İşgücü anketindeki yöntem değişikliğine bağlı tanımsal artışlar olduğu düşünülmektedir. Ağustos 2013'de %11,2 olan tarım dışı işsizlik oranı ise 1,1 puan artarak %12,3 olmuştur. Genel işsizlik oranı, tarım dışı işsizlik oranı ve eğilimler Şekil 1'de gösterilmiştir. Her iki işsizlik oranında da Kasım 2012'den bu yana süregelen artış eğilimi halen devam etmektedir.

Şekil 1: Genel ve Tarım Dışı İşsizlik Oranları



Kaynak: TÜİK

Mevsim etkilerinden arındırılmış işsizlik oranı ise bir önceki dönemle aynı kalmış; geçen yılın aynı ayına göre ise 1,1 puan artarak %10,4 olarak gerçekleşmiştir. Mevsim etkilerinden arındırılmış tarım dışı işsizlik oranı ise geçen döneme göre 0,1 puanlık bir azalma, bir önceki yılın aynı dönemine göre 1,2 puanlık bir artış sergileyerek %12,4 seviyesine ulaşmıştır.

İşgücü

İşgücü, Temmuz dönemine göre yüzde %0,1 azalmış ve 29 milyon 257 bin kişiye düşmüştür. Geçen yılın aynı dönemine göre ise %6,2 oranında artmıştır. Bu da 1 milyon 720 bin kişinin daha işgücüne katıldığı anlamına gelmektedir. Mevsim etkilerinden arındırılmış işgücü, bir önceki aya göre 41 bin kişi artarak 28 milyon 717 bin kişiye ulaşmıştır. Bu da bir önceki aya göre %0,1'lik bir artış, geçen yılın aynı dönemine göre ise %6 oranında bir genişleme olduğunu göstermektedir.

İşgücüne Katılım Oranı

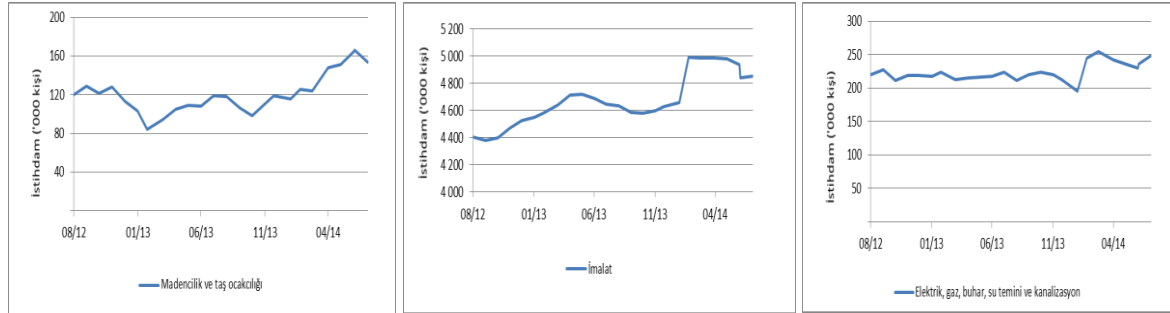
Ağustos 2014 toplam işgücüne katılım oranı (İKO), %51,2 olarak açıklanmıştır. Bu oran Temmuz dönemine göre 0,1 puanlık bir düşüş, geçen yılın aynı dönemine göre ise 2,1 puanlık artışa işaret etmektedir. Mevsim etkilerinden arındırılmış genel işgücüne katılım oranı ise, Temmuz dönemine göre aynı kalmış, geçen yılın aynı dönemine göre 2,1 puanlık bir artış sergileyerek, %50,5 seviyesinde gerçekleşmiştir.

İstihdam

Ağustos 2014'te imalat sektöründeki istihdam bir önceki yılın aynı ayına göre 220 bin kişilik artış göstermiştir. Buna karşılık, sanayi istihdamında yıllık olarak toplam 140 bin kişilik artış görülmüştür. Bu artışın temel sebebi, madencilik ve taş ocakçılığı ile altyapı hizmetlerinde bir önceki yıla göre meydana gelen %22'lik istihdam artışıdır. Temmuz 2014 dönemine göre ise, Ağustos 2014'te imalat sektöründeki istihdam 13 bin kişi artarak 4 milyon 854 bine ulaşmıştır. Yine madencilik ve taş ocakçılığı ile altyapı hizmetleri sektörlerinde bir önceki aya göre istihdam bin kişi artmıştır. Dolayısıyla, sanayi sektörü istihdamında Temmuz ayına göre 14 bin kişilik bir artış gözlenmektedir. Ağustos 2014 itibariyle sanayi sektörü istihdamında hem aylık hem de yıllık olarak bir toparlanma söz konusudur. Şekil 2'de Haziran 2012'den itibaren sanayi alt sektörlerinde yaratılan istihdam gösterilmektedir.

Sanayideki istihdam, aylık olarak 14 bin kişi, yıllık olarak ise 140 bin kişi artmıştır. Bu artışın ardında imalat sektöründe artan istihdam ile madencilik ve taş ocakçılığı ile altyapı hizmetlerindeki yıllık toparlanma bulunmaktadır.

Şekil 2: Sanayi Alt Sektörlerinde İstihdam Artışı

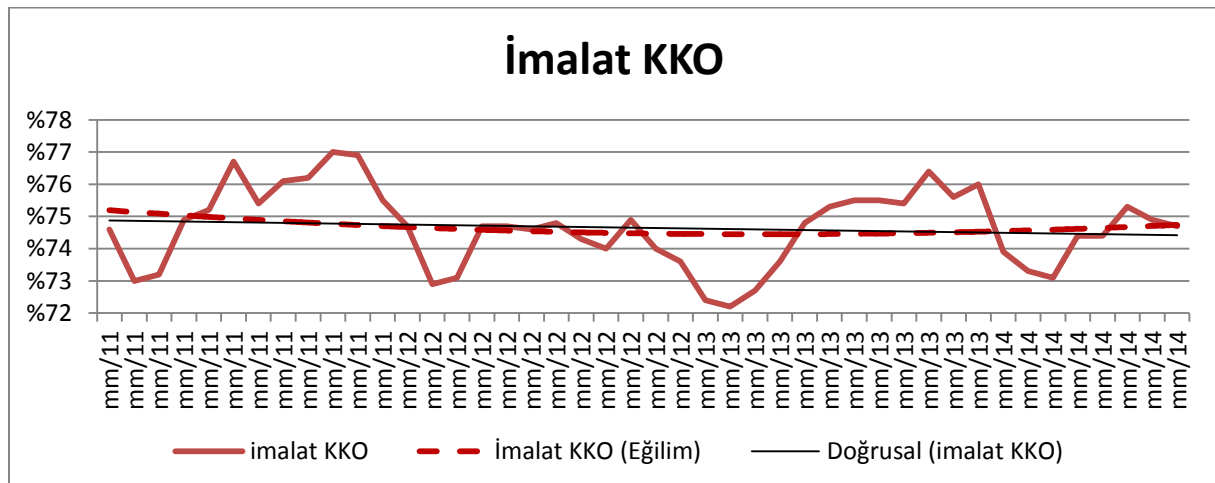


Kaynak: TÜİK

İmalat Sanayi

İmalat sektöründe faaliyet gösteren firmaların yöneticilerinin TCMB İktisadi Yönelim Anketi'ne verdikleri yanıtlara göre hesaplanan "İmalat Sanayi Kapasite Kullanım Oranı" (KKO), Ağustos ayında geçen yılın aynı ayına göre azalarak %74,7 seviyesinde gerçekleşmiştir. Bu rakam Temmuz 2014 imalat sanayi KKO'dan ise 0,2 puan düşüktür.

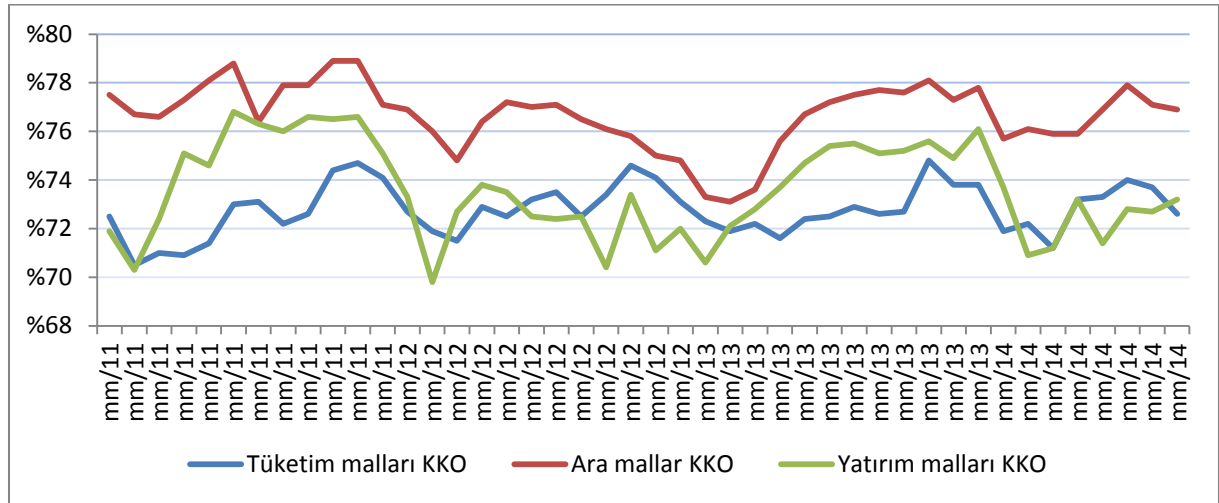
Şekil 3: İmalat Sanayinde Kapasite Kullanım Oranları ve Eğilim



Kaynak: TCMB

İmalat sanayinin üç alt ana dalı olan tüketim malları, ara mallar ve yatırım malları imalatları için kapasite kullanım oranları, Şekil 4'te gösterilmiştir.

Şekil 4: İmalat Sanayi Alt Sektörlerinde Kapasite Kullanım Oranı



Kaynak: TCMB

Ağustos 2014'te yatırım malları imalatı alt sektöründeki kapasite kullanım oranı bir önceki aya göre 0,5 puan artarak %73,2 olmuştur. Yine aynı dönemde tüketim malları imalatındaki KKO %73,7'den %72,6'ya ve ara malları imalatındaki KKO da %77,1'den %76,9'a düşmüştür. Dolayısı ile Temmuz 2014 itibariyle başlayan ara malları ve tüketim malları imalatında KKO düşme eğilimi devam etmektedir.

Tahminler

SPM'nin tahminleri Haziran ve Temmuz döneminde işsizliğin artacağını öngörmüştü. Bu ay açıklanan Ağustos verileri de geçtiğimiz ay yayınladığımız tahminlerimize paralel olarak işsizlik oranının kayda değer bir artışla %10,1'e ulaştığını göstermektedir. Yine tahminlerimize paralel olarak tarım dışı işsizlik oranında da bir artış gerçekleşmiş ve bu rakam %12,3 olarak açıklanmıştır.

Son tahminlerimiz bu artış eğiliminin önümüzdeki ay sona ereceğini ve işsizlik oranının %10,1'de yatay seyrederken, tarım dışı işsizlik oranının da %12'de yatay bir seyir göstermesi öngörmektedir. Sanayi istihdamı Ağustos ayına ilişkin tahmin ettiğimiz rakam 5 milyon 200 bin kişi olurken, gerçekleşme 5 milyon 257 bin kişi olmuştur. Tahminlerimize göre Eylül ayında da bu sayının 5 milyon 257 bin kişide sabit kalması beklenmelidir. %51 olacağını tahmin ettiğimiz işgücüne katılım oranı Ağustos döneminde %51,2 olarak gerçekleşmiştir. Bir sonraki aya ilişkin tahminimiz ise bu rakamın da %51 olarak yatay bir seyir göstereceği yönündedir. Aşağıdaki tabloda Eylül'e ilişkin tahminlerimiz ve önceki tahminlerimizle gerçekleştirmeleri yer almaktadır.

Gösterge	Eylül 2014	Hatırlatma			
		Ağustos 2014		Temmuz 2014	
	SPM Tahmin	SPM Tahmin	Gerçekleşen	SPM Tahmin	Gerçekleşen
İşsizlik Oranı (%)	10,1	10,3	10,1	9,6	9,8
Tarım Dışı İşsizlik Oranı (%)	12,3	12,5	12,3	11,8	12,0
İstihdam Oranı (%)	45,9	45,8	46,1	46,4	46,3
Sanayi İstihdamı (Bin Kişi)	5257	5200	5257	5314	5243
İşgücüne Katılım Oranı (%)	51,0	51,0	51,2	51,0	51,3

Kaynak: TÜİK, SPM tahminleri

Sonuç

Ağustos dönemine ait işsizlik ve istihdam rakamları incelendiğinde, hem işsizlik oranı hem de tarım dışı işsizlik oranı bir önceki döneme göre 0,3 puan artmıştır. Bu artışlar mevsim etkilerinden arındırılmış verilere ise yansımamıştır. Mevsim etkilerinden arındırılmış işsizlik oranı bir önceki döneme göre sabit kalırken, tarım dışı işsizlik oranı 0,1 puan azalmıştır.

İşsizlik oranlarında gözlenen olumsuz seyir istihdam rakamlarında da kendini göstermektedir. İstihdamda 97 bin kişilik azalma gerçekleşmiştir. Buna rağmen mevsim etkilerinden arındırılmış istihdam verisi 53 bin kişilik artışa işaret etmektedir. Aynı şekilde işsiz sayısında ise bir önceki döneme göre 77 bin kişilik artış gerçekleşmiş; bu, mevsim etkilerinden arındırılmış işsiz sayısına Temmuz ayına kıyasla gerçekleşen 11 bin kişilik bir düşüş olarak yansımıştır.

Son birkaç dönemdir devam eden 'sanayide yavaşlama' uyarımız, Ağustos döneminde de rakamlara yansımış gözükmemektedir; ancak bu etkinin Eylül ayında frenlenmesini tahmin edilmektedir. Cari açığın iyileşmesi ve Sanayi Üretim Endeksi (SÜE)'nde 3. çeyrekte meydana gelen 1,1 puanlık bir artışla birlikte yatırım ve ara malı ithalatının artmasının iç talepte bir canlanmanın işareti olabileceği düşünülmektedir. Diğer yandan ihracatın Eylül itibarıyla bir önceki döneme göre %20, geçen yılın aynı ayına göre %4,5 oranında artması da bu beklentiye destekler niteliktedir. Dolayısıyla, önceki dönemlerde görülen ve temelde iç talepteki daralmadan kaynaklanan olumsuz etkinin işgücü piyasalarındaki yansımalarının Eylül itibarıyla sönümlenmesi öngörüyoruz.

Sonuç olarak, işgücü piyasalarında hâlihazırdaki durumun korunması ve böylelikle Eylül ayı için genel ve tarım dışı işsizlik oranının sabit kalması beklenmektedir. Yaptığımız tahminler de bu beklentilerimizi destekler niteliktedir.