

PLATFORM NOTU'14 / P-1

Yayınlanma Tarihi: 11.03.2014*

Türkiye'nin "Gizli" Yoksulları¹

Thomas Masterson,

Emel Memiş

Ajit Zacharias

YÖNETİCİ ÖZETİ

Yoksulluk ölçümü ve analizine yeni bir yaklaşım getiren iki boyutlu zaman ve tüketim yoksulluğu ölçüm yöntemi, Türkiye'de yoksulluk sınırı altında yaşayan fert sayısının resmi rakamların yaklaşık bir buçuk katı kadar olduğunu ortaya koyuyor. Bu alternatif yoksulluk ölçümüne göre yoksulluk oranı, TÜİK tarafından geleneksel yöntemle göre hesaplanan yoksulluk oranının yüzde 11 puan daha üzerinde. Kentlerde 1 milyon, kırsal alanda ise 800 bin hane yoksulluk sınırının altında yaşayan hane grubuna ekleniyor. Gizli yoksul olarak nitelendirebileceğimiz bu hanelerde, resmi rakamlara yansımayan, 7.6 milyon fert yaşıyor.

Yoksulluğun dünyada yaygın biçimde kullanılan geleneksel ölçüm yöntemlerinde kullanılan yoksulluk sınırları belirlenirken, asgari refah düzeyini sağlayacak gıda, barınma, eğitim, sağlık gibi temel gereksinimlerin karşılanmasında hane içinde karşılanan bakım ihtiyaçları göz ardı edilmektedir. Öte yandan bireylerin yaşamlarını sürdürebilmelerinde, çocuk bakımı ve hane bakımı hizmet ihtiyacının karşılanması en az diğerleri kadar yaşamsal ve belirleyicidir. Yoksulluk ölçümü, örtük bir biçimde, tüm yetişkin fertlerin, hane içindeki ihtiyaçları karşılamaları için gerekli kaynağa sahip olduklarını varsayar. Bakım hizmetlerini kendileri yerine getiremeyen ve aynı zamanda

* Sosyal Politikalar Platformu, Türkiye'de sosyal politika konularında çalışan araştırmacılar arasındaki işbirliği ve iletişimin artmasına katkıda bulunacak faaliyetler yürütmek; yurtdışındaki benzer örgütlenmeler ile iletişim kurmak ve işbirliğini artırıcı faaliyetlerde bulunmak; araştırma/politika notları ya da çalışma raporları yoluyla sosyal politika konularında yapılan çalışma sonuç ve bulgularını diğer araştırmacılar ve kamuoyu ile paylaşmak amacıyla bir araya gelen bir uzmanlar topluluğudur. Platform üyelerince hazırlanan araştırma ve bilgi notlarında ileri sürülen görüşler ilgili not yazar(lar)ının kişisel görüşleri olup; grubun sekreteryasını yürüten TOBB ETÜ Sosyal Politikalar Uygulama ve Araştırma Merkezi'nin görüşlerini yansıtmaz.

¹ Bu yazı yazarların daha önce yaptıkları çalışma bulgularından yararlanılarak hazırlanmıştır. Araştırma metninin tamamına buradan ulaşılabilir: <http://www.levyinstitute.org/publications/?docid=2071>.

piyasadan ikame mal ve hizmetleri satın alarak kapatabilecek güce sahip olmayan fertlerin başetmek zorunda oldukları güçlükler resmi ölçümlere yansımamaktadır.

Bu düşünceyle geliştirilen iki boyutlu yeni ölçüm, geleneksel ölçümlerin ötesine geçerek, yoksulluğu, salt gelir/tüketim açıkları ile sınırlı kapsamının dışına çıkarıyor. Her hane için gerekli hane içi hizmet ihtiyaçlarının gelir/tüketim ihtiyaçlarıyla birlikte incelenmesini sağlıyor. Bu yeni yöntem, hanelerin büyüklüğüne ve hanedeki fertlerin özelliklerine göre değişen hane içi bakım ihtiyaçlarını ve gerekli zamana sahip olup olmadıklarını tespit ediyor ve yeterli zamanı olmayan fertleri “zaman yoksulu” olarak tanımlıyor. Zaman açığı (yoksulu) olan fertlerin yaşadığı haneleri inceleyerek, gelir/tüketim düzeyleri, bu açığı piyasadan satın aldıkları mal ve hizmetlerle karşılayabilecek kadar resmi yoksulluk sınırının üzerinde olmayanları “gizli yoksul” haneleri belirliyor.

Elde edilen bulgular cinsiyet ve gelir düzeyine göre incelendiğinde, zaman yoksulluğuna en yüksek oranda maruz kalanların yoksul hanelerde yaşayan kadınlar olduğu görülmekte (Tablo 1). İşgücü piyasasında çalışanlara bakıldığında, Türkiye’de kadınların işgücüne katılım oranı ve istihdam oranı erkeklere kıyasla çok düşük olmasına rağmen, zaman yoksulluğu oranlarının en yüksek olduğu grubun yine çalışan kadınlar olduğu görülüyor ve bu sonuç hem kırdan hem de kentte geçerli. Türkiye genelinde çalışan kadınların yüzde 68’inin, çalışan erkeklerin de yüzde 42’sinin zaman yoksulu olduğu tespit ediliyor. Haftalık çalışma sürelerine göre incelendiğinde kadın erkek farkı daha da artıyor. Tam zamanlı çalışan kadınların yüzde 70’i, erkeklerin ise yüzde 37’si zaman bakımından yoksul. Türkiye’de en yaygın çalışma saati olan haftalık 36-50 saat çalışan kadınların yoksulluk oranı erkeklere kıyasla altı kat daha fazla.

Tablo 1: Zaman yoksulluğu, cinsiyet ve yoksulluk durumuna göre

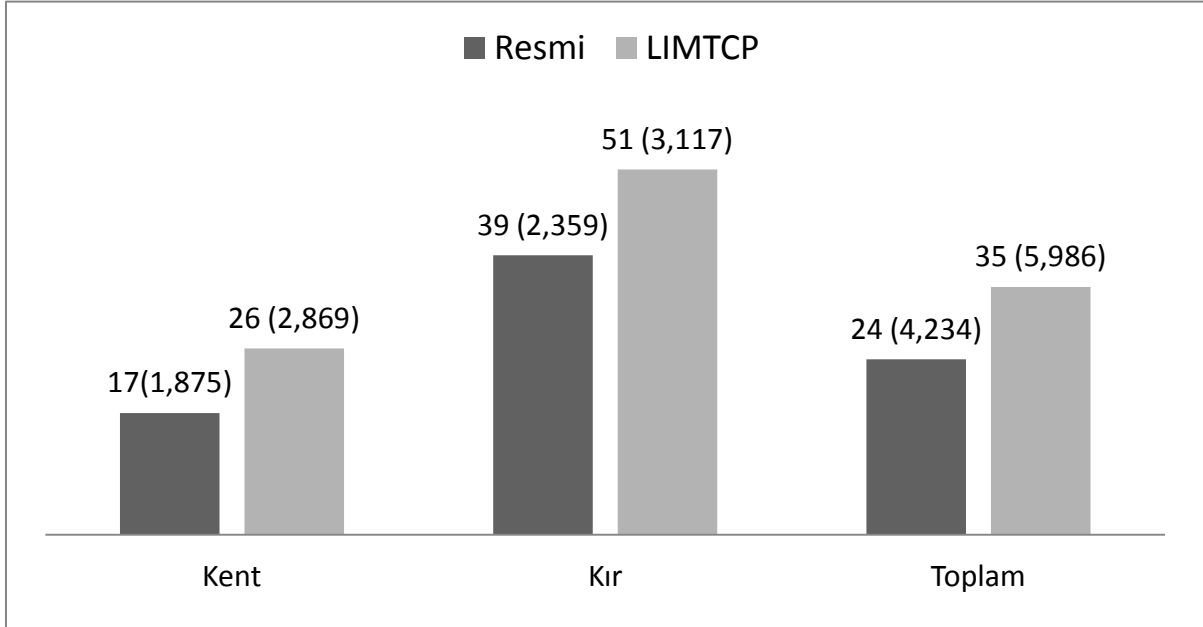
| | | Toplam | | Çalışan |
|---------|----------------|--------|----|---------|
| Türkiye | Yoksul olmayan | Erkek | 21 | 29 |
| | | Kadın | 12 | 48 |
| | Yoksul | Erkek | 34 | 42 |
| | | Kadın | 32 | 68 |
| Kent | Yoksul olmayan | Erkek | 21 | 29 |
| | | Kadın | 11 | 48 |
| | Yoksul | Erkek | 33 | 42 |
| | | Kadın | 21 | 68 |
| Kır | Yoksul olmayan | Erkek | 19 | 24 |
| | | Kadın | 18 | 42 |
| | Yoksul | Erkek | 29 | 34 |
| | | Kadın | 44 | 67 |

Bu bulgular UNDP Türkiye ve Levy Ekonomi Enstitüsü işbirliği ile gerçekleştirilen yoksulluk ölçümüne yeni bir yaklaşım sunan çalışmaya ait. Türkiye’de gizli yoksulluğun niteliğini ve boyutlarını ortaya çıkaran çalışma yoksulluk ölçümüne getirilen yeni yaklaşım, ekonominin önündeki istihdamsız büyüme, artan sosyal bakım hizmetleri açığı gibi sorunlara ve mevcut politikalara yönelik çok yönlü bir değerlendirme çerçevesi de sunuyor. Özellikle kadın istihdamının desteklenmesine yönelik plan ve programlarda gözden kaçırılan bazı noktalara ışık tutuyor.

Türkiye’de gizli yoksulluğun niteliği ve boyutları

Hane içi gerekli üretimi ve zaman açıklarını hesaba katan iki boyutlu yoksulluk oranı, Türkiye’de resmi rakamlara göre yoksul olarak nitelendirilmeyen hanelerin yaklaşık yarısının (yüzde 45) zaman yoksulu olduğunu ortaya çıkarıyor. Bu grubun içinde yer alan hanelerin üçte biri zaman açıklarını ikame edecek gelir düzeyinden yoksun. Resmi ölçüm yöntemine göre, Türkiye’de her yüz haneden 24’ü yoksulluk sınırının altında bulunuyor ve zaman açıkları hesaba katıldığında bu oran yüzde 35’e yükseliyor (Şekil 1). Resmi oranlara göre yoksul fert sayısı 21.4 milyon iken yeni ölçümle bu rakam 29 milyona ulaşıyor.

Şekil 1: Resmi* ve LIMTCP yoksulluk oranlar



*Bu oranlar, açlık sınırı hesaplanmasında kullanılan günlük ortalama 2100 kcal yerine bir yetişkin için gerekli olan 2450 kcal’ye göre uyarlanarak hesaplanmıştır.

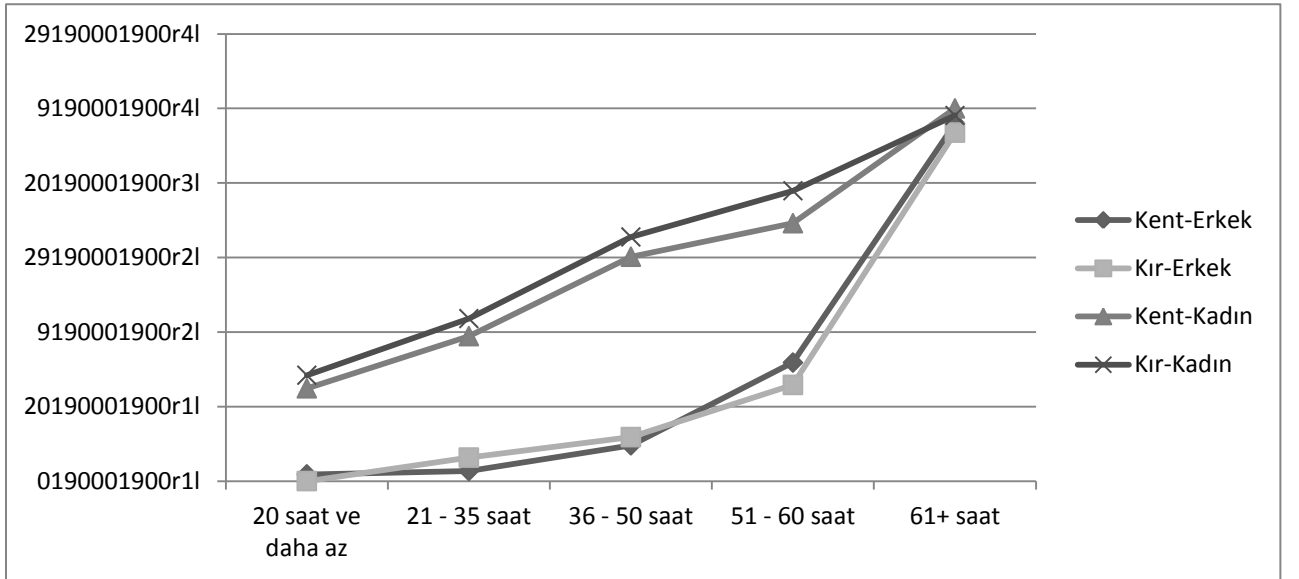
Yeni ölçüm, resmi olarak yoksul hanelerin yarıdan fazlasının zaman yoksulu olduğunu ve bu hanelerin tüketim açıklarının resmi oranların gösterdiğinden yaklaşık iki buçuk

kat daha fazla olduğunu ortaya koyuyor. Zaman açıkları yoksulluk oranlarının yanısıra yoksulluğun derinliğini de etkiliyor.

Fertlerin yaşadığı zaman açığının en önemli nedeni işgücü piyasasında gelir getirici işlerde harcadıkları uzun çalışma saatleri. Yeni ölçüm, yoksulluğun salt hane içi üretim ve bakım işlerini yerine getirmek için harcanan uzun saatler nedeniyle de ortaya çıkabildiğini, yine bazı fertlerin hem piyasada hem de hane içinde çok uzun saatler boyunca çalıştığı için yoksulluğa maruz kaldığını gösteriyor. Türkiye’de zaman yoksulu olan on milyon fert içinde yaklaşık bir milyon kişi sadece hane içinde bakım işlerine harcadıkları uzun saatler nedeniyle zaman yoksulu ve bu kitlenin neredeyse tamamı kadınlardan oluşmakta.

Türkiye’de yalnızca tam zamanlı çalışanlar değil yarı-zamanlı çalışanlar arasında da zaman yoksulluğu oldukça yaygın. Örneğin; 35 saat ve altında çalışanlar arasında erkeklerin yüzde 4’ü, kadınların ise yüzde 37’si zaman yoksulu (Şekil 2). Çalışan kadınların haftada ortalama 31 saat, erkeklerin ise sadece 7 saat hane içi bakım işlerine zaman ayırdığı göz önüne alındığında, bu şaşırtıcı bir sonuç değil. Ayrıca, zaman açıklarının derinliği de cinsiyet farklılıklarına yönelik önemli bulgular sağlıyor. Örneğin, orta gelir düzeyinde çalışan kadın zaman açığını piyasadan ikame ederek kapatmak istiyorsa gelirinin yarısını harcamak zorunda. Bu sonuç kadın erkek arasındaki eşitsizliğin sadece zaman boyutuna değil piyasadaki eşitsiz ücret/gelir farkına da işaret ediyor.

Şekil2: Zaman yoksulluk oranı- işgücü piyasasında çalışanlar



Makroekonomik politikalara yönelik bazı çıkarımlar

Yoksulluk, diğer ülkelerde olduğu gibi, Türkiye’de de iktisadi büyüme oranlarını yakalayamayan istihdam oranı artışları, yüksek işsizlik oranları, ücretsiz ve enformel çalışma biçimlerinin çok yaygın olması gibi yapısal sorunlarla yakından ilişkili. Zaman açıklarını hesaba katan yoksulluk ölçümü, Türkiye’de yoksulluk oranlarının resmi oranların çok üzerinde olduğunu göstererek, mevcut uygulamaların oldukça kısıtlı kaldığına işaret ediyor.

Yeni ölçüm, istihdam olanaklarının arttırılması, daha iyi çalışma koşullarının sağlanması, sosyal bakım hizmetlerinin kamusal olarak sunulması ve yaygınlaştırılması ile sosyal destek programlarının içeriğinin ve kapsamının yeniden düşünülmesi gerektiğini ortaya koyuyor. Örneğin; kadın istihdamının desteklenmesine yönelik politikaların eşitsiz; cinsiyetçi işbölümü ve piyasada ayrımcı tutumlar nedeniyle ortaya çıkan zaman açıklarını önleyecek destekleyici politikalar sunulmasıyla hedefine ulaşabileceğini vurguluyor. Bu uygulamaların sadece kentler özelinde düşünülmemesi, kent yanlısı olarak planlanmaması gerektiğini de belirtiyor. Ulusal İstihdam Stratejisi’nde öne sürülen yarı-zamanlı çalışma gibi esnek çalışma biçimlerinin, söylenenin aksine, özellikle kadınların zaman yoksulluğuna maruz kalmasının önüne geçemediğini gösteriyor. İşgücü piyasasında uzun çalışma saatleri, düşük ücretler, sosyal bakım hizmetlerine ilişkin eksiklikler, istihdamdan kopuk sosyal destek programlarına yönelik de önemli bilgiler de sağlıyor. En önemlisi de, Türkiye’nin orta gelir düzeyindeki diğer ülkelerle ortak paylaştığı sorunun -giderek artan sosyal bakım hizmetleri açığının- bir kez daha altını çiziyor.