



tobb etü  
**SPM**

Sosyal Politikalar Uygulama ve Araştırma Merkezi  
Center for Social Policy Research

9 Eylül 2014

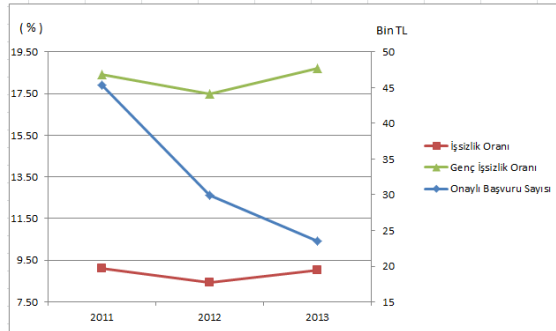
## UMEM BECERİ'10 KURSLARINA İLİŞKİN BİR DEĞERLENDİRME

**Pınar KAYNAK**, Misafir Araştırmacı

### Yönetici Özeti

Uzmanlaşmış Meslek Edindirme Merkezleri (UMEM Beceri'10) projesi işsizlerin mesleki becerilerini işverenlerin ihtiyaçları doğrultusunda geliştirmeyi ve dolayısıyla sanayiye yönelik nitelikli işgücü yetiştirmeyi hedefleyen bir projedir. Söz konusu projenin, bir yandan işsizlerin iş bulmasını kolaylaştırırken, diğer yandan da sanayide eksikliği hissedilen nitelikli ara eleman talebinin karşılanmasına yardımcı olması öngörülmektedir. Bu anlamda, hem işveren hem de proje çerçevesinde alacakları eğitim sayesinde işgücü açısından bir "kazan-kazan" projesi olarak tasarlanmıştır. Ancak Türkiye'deki yüksek işsizlik ve genç işsizlik oranlarına rağmen işsizlerin UMEM kurslarına başvuruları beklenenin çok altında kalmıştır. Bu notta, işsizlerin sanayi sektöründe boş olan pozisyonlara yeterli ilgiyi göstermemesi kişilerin kazanç beklentileri kapsamında incelenmektedir.

### Şekil 1 . İşsizlik Oranı ve Meslek Kurslarına Talep



Kaynak: TÜİK, UMEM Beceri'10 veri tabanı ve TOBB ETÜ SPM Hesaplamaları.

Tablo 1. Meslek Gruplarına Göre Ortalama Gelir, 2006-2011

Meslek Ana Grubu	Yıllık Ortalama Gelir (TL) (2006)	Ortalama Gelir Oranı* (2006)	Yıllık Ortalama Gelir (TL) (2011)	Ortalama Gelir Oranı* (2011)
Kanun yapımcılar, üst düzey yöneticiler ve müdürler	17335	2,37	26406	2,19
Profesyonel meslek mensupları	14339	1,94	24426	2,03
Yardımcı profesyonel meslek mensupları	11403	1,54	17868	1,49
Büro ve müşteri hizmetlerinde çalışan elemanlar	8913	1,21	14316	1,19
Hizmet ve satış elemanları	6943	0,94	11603	0,96
Nitelikli tarım, hayvancılık, avcılık, ormancılık ve su ürünleri çalışanları	6325	0,86	10416	0,87
Sanatkarlar ve ilgili işlerde çalışanlar	6750	0,91	10516	0,87
Nitelik gerektirmeyen işlerde çalışanlar	4730	0,64	7460	0,62
Tesis ve makina operatörleri ve montajcılar	7389	1	12030	1

Kaynak: TÜİK, TOBB ETÜ SPM Hesaplamaları.

### SONUÇ

2006 ve 2011 yıllarını kapsayan TÜİK Gelir ve Yaşam Koşulları Araştırması'nın verileri ışığında yaptığımız inceleme sonucunda, hizmet ve satış sektöründe çalışanların kazançlarının sanayide çalışan nitelikli ara elemanların kazançlarına çok yakın olduğu görülmektedir. Sanayide çalışan nitelikli ara elemanların gelirleri ile hizmet sektörü çalışanlarının gelirleri arasındaki makas, sanayide çalışan nitelikli ara elemanlar lehine genişlemedikçe sanayide çalışacak eleman bulmak gün geçtikçe daha da güçleşecektir.



## UMEM BECERİ'10 KURSLARINA İLİŞKİN BİR DEĞERLENDİRME

### 1. Giriş

UMEM Beceri'10 projesi, 2010 yılında Çalışma ve Sosyal Güvenlik Bakanlığı, Türkiye İş Kurumu (İŞ-KUR), Milli Eğitim Bakanlığı, Türkiye Odalar ve Borsalar Birliği (TOBB) ve TOBB Ekonomi ve Teknoloji Üniversitesi ortaklığında başlatılmıştır. Proje, işsizlerin<sup>1</sup> mesleki becerilerini işverenlerin ihtiyaçları doğrultusunda geliştirmeyi ve dolayısıyla sanayiye yönelik işgücü yetiştirmeyi hedeflemektedir. Böylece, işverenlerin nitelikli işgücü ihtiyacı karşılanırken, işsizlerin de iş sahibi olması öngörülmektedir. Bu anlamda proje hem işveren hem de işsizler için “kazan-kazan” sonucu üretecek şekilde tasarlanmıştır. Buna rağmen mesleki eğitim kurslarına başvuranların ve dahası kursları tamamlayanların sayısı planlananın çok altında kalmıştır.

Bu çalışmada meslek kurslarına yeterli düzeyde talep olmamasının nedenleri işsizlerin kazanç beklentileri kapsamında değerlendirilmektedir. Bu amaç doğrultusunda 2006-2012 yıllarını kapsayan TÜİK Gelir ve Yaşam Koşulları Araştırması'ndan yararlanılmıştır. UMEM Beceri'10, ISCO 88 meslek sınıflandırmasına göre “Teknisyen, makine operatörleri ve montajcılar” olarak adlandırılan meslek grubuna yönelik çalışan yetiştirmeyi hedeflediğinden bahsi geçen grup, referans grup olarak alınmıştır. Çalışmanın geri kalanındaki tartışma şu şekilde ilerlemektedir: 2. bölümde işsizlerin meslek kurslarına talep

düzeyi ve 3. bölümde ise mesleklere göre kazançlar incelenmekte; son bölümde ise sonuçlarla birlikte kısa bir değerlendirme yer almaktadır.

### 2. Meslek kurslarına talep azlığı

UMEM Beceri'10 projesi kapsamında ilk kursların açıldığı 2011 yılı Ocak ayından 21 Temmuz 2014 tarihine dek 80 ilde 6213 adet meslek edinme kursu açılmıştır. Yine aynı tarih itibarıyla, kurslara toplam 90,670 kişi başvurmuştur. Kursiyerlerden 73,986'sı ise eğitimini başarıyla tamamlayarak işverenler tarafından istihdam edilebilir hale gelirken firmalardan gelen toplam işgücü talebi 103,280 kişi olmuştur. Yani, kursları tamamlayan işsizlerce yaratılan işgücü arzı işverenlerin ihtiyacını karşılamakta yeterli kalmıştır.

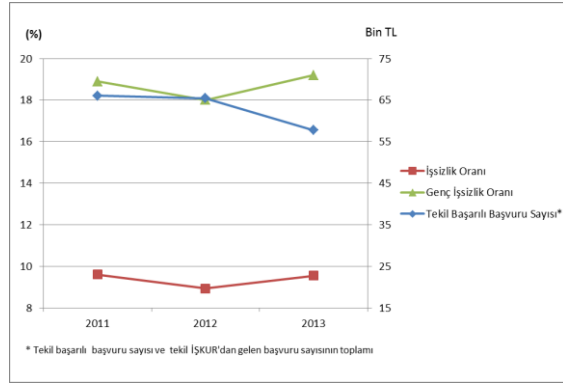
**Meslek kurslarına talep, işverenin işgücü talebinin çok altında kalıyor.**

**İşsizler imalat sanayinde çalışmaktansa işsiz olarak kalmayı tercih ediyorlar.**

UMEM Beceri'10 kurslarına en yoğun başvuru, 2011'de gerçekleşmiştir. Bu, son 3 yılda işsizlik oranının en yüksek olduğu yıldır (bknz. Şekil 1). Programın 2. yılında ise başvuru sayısında bir azalma görülmektedir. Bu durumu hem işsizlikte hem de genç işsizliğinde meydana gelen düşüşle açıklamak kısmen mümkündür. Ancak asıl çarpıcı olan 2013 yılındaki işsizlik artışına rağmen kurslara talebin düşmeye devam etmesidir.

<sup>1</sup> UMEM Beceri'10 kursuna katılacak işsizlerin İŞ-KUR'a kayıtlı olması gerekmektedir.

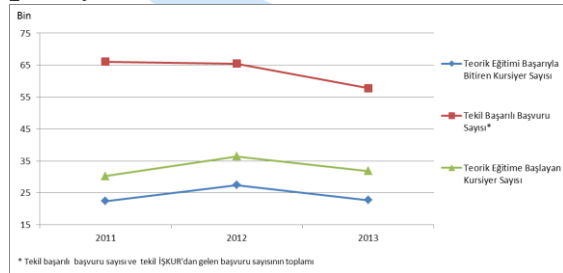
### Şekil 1. İşsizlik Oranı ve Meslek Kurslarına Talep, 2011-2013



Kaynak: TÜİK, UMEM Beceri'10 veri tabanı ile TOBB ETÜ SPM Hesaplamaları.

Onaylı başvuruların aksine, 2012 yılı itibarıyla teorik eğitime başlayan ve eğitimi başarıyla tamamlayan kursiyer sayısında bir artış yaşansa da 2012'den sonra her ikisinde de hızlı bir düşüş görülmektedir (bkz. Şekil 2).

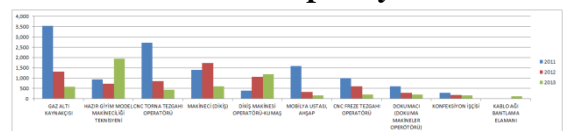
### Şekil 2. UMEM Beceri'10 Kursiyer Kompozisyonu



Kaynak: UMEM Beceri'10 veri tabanı ile TOBB ETÜ SPM Hesaplamaları.

Şekil 3'te toplamda en çok talep edilen ilk 10 kursun talep kompozisyonu yıllar itibarıyla gösterilmiştir. Hazır giyim model makinecilği teknisyenliği ve dikiş makinesi operatörlüğü dışındaki bütün kurslara talep gitgide azalmaktadır (bkz. Şekil 3).

### Şekil 3. En Çok Talep Gören İlk 10 Kursun Yıllara Göre Kompozisyonu



Kaynak: UMEM Beceri'10 veri tabanı ile TOBB ETÜ SPM Hesaplamaları.

TÜİK tarafından açıklanan rakamlara göre Nisan 2014 dönemi için Türkiye'de toplam 2 milyon 579 bin kişi işsizdir. Buna tekabül

eden işsizlik oranı ise %9'dur. Genç nüfus (15-24 yaş arası) dikkate alındığında bu rakam %15,5'e çıkmaktadır. Gerek genel gerekse genç işsizlik oranlarının bu derece yüksek olduğu Türkiye'de mesleki eğitim kurslarına katılımın bu kadar yetersiz kalmasını kısmen açıklayan bir faktörün mevcut kazanç istatistikleri olduğu düşünülmektedir.

### 3. Kazanç yapısı

Aşağıdaki tabloda çeşitli meslek gruplarının 2006 ve 2011 yılları için yıllık ortalama gelirleri, sanayideki nitelikli ara elemanların ortalama gelirleri ile karşılaştırılabilir.

**Hizmet ve satış elemanları sanayide çalışan nitelikli ara elemanlarla yaklaşık aynı ortalama gelire sahip.**

Tablo 1'den görülebileceği üzere, iki meslek grubu neredeyse aynı ortalama gelire sahiptir. 2006'dan 2011'e kadar geçen sürede iki grubun ortalama geliri birbirine daha da yaklaşmıştır. Hizmet ve satış elemanları 2006 yılında sanayide çalışan nitelikli ara elemanların ortalama gelirinin %94'ünü elde ederken; 2011 yılında bu oran biraz daha yükselerek %96'ya çıkmıştır (bkz. Tablo 1).

Tablo 1. Mesleklere Gruplarına Göre Ortalama Gelir, 2006&2011

Meslek Ana Grubu	Yıllık Ortalama Gelir (TL) (2006)	Ortalama Gelir Oranı* (2006)	Yıllık Ortalama Gelir (TL) (2011)	Ortalama Gelir Oranı* (2011)
Kanun yapıcılar, üst düzey yöneticiler ve müdürler	17535	2,37	26406	2,19
Profesyonel meslek mensupları	14339	1,94	24426	2,03
Yardımcı profesyonel meslek mensupları	11403	1,54	17868	1,49
Büro ve müşteri hizmetlerinde çalışan elemanlar	8913	1,21	14316	1,19
Hizmet ve satış elemanları	6943	0,94	11603	0,96
Nitelikli tarım, hayvancılık, avcılık, ormancılık ve su ürünleri çalışanları	6325	0,86	10416	0,87
Sanatkarlar ve ilgili işlerde çalışanlar	6750	0,91	10516	0,87
Nitelik gerektirmeyen işlerde çalışanlar	4730	0,64	7460	0,62
Tesis ve makina operatörleri ve montajcılar	7389	1	12030	1

Kaynak: TÜİK, Gelir ve Yaşam Koşulları Araştırması 2006&2012, TOBB ETÜ SPM Hesaplamaları.

\*Oransal kazanç hesaplanırken tesis ve makine operatörleri ile montajcılarının gelirleri 1 kabul edilmiş, diğer meslek gruplarının gelirleri de bu doğrultuda normalize edilmiştir.

2011 yılı itibariyle nitelikli sanayi eleman-

**Sanayide çalışan nitelikli ara elemanlar, hizmet ve satış elemanlarından ayda sadece 36 TL fazla kazanıyor.**

ları, hizmet ve satış elemanlarına kıyasla yılda sadece ortalama %3,5 daha fazla gelir elde etmişlerdir. Sanayideki nispeten güç

çalışma koşulları hesaba katıldığında bu farkın insanları sanayide çalışmaya ikna etmek için yeterli olmadığı açıktır. Sanayide çalışmanın kazanç açısından yeterince cazip olmamasının için de Beceri'10 kurslarına talebi piyasa ihtiyacının altında tutmaya ciddi katkı yaptığı düşünülmektedir.

#### 4. Sonuç

TÜİK tarafından yapılan Kazanç Yapısı Araştırması'nın 2006 ve 2011 yılı verileri ile yaptığımız inceleme sonucunda, hizmet ve satış sektöründe çalışanların elde ettiği yıllık ortalama gelirin sanayideki nitelikli ara elemanların yıllık ortalama gelirine çok yakın olduğu görülmüştür. Ayrıca aradaki bu fark gittikçe hizmet sektörü lehine kapanmaktadır. Bu durum, insanların sanayide çalışmak üzere alacakları eğitimlerin getirisinin görece olarak düşmesi anlamına gelmektedir. Beceri'10 meslek kurslarının gün geçtikçe daha az popüler hale gelmesinin bununla yakından bağlantılı olma olasılığı yüksektir.

Sanayide çalışan nitelikli ara elemanların ücretinde gözle görülür bir artış olmadığı takdirde işsizlerin sanayideki nispeten daha zor olan çalışma koşullarına katlanmak yerine hizmet sektöründe çalışmayı tercih etmeye devam etmeleri ve sanayide çalışacak nitelikli ara eleman bulmanın gün geçtikçe daha da zorlaşması beklenmelidir.

## KAYNAKLAR

1. TÜİK Gelir ve Yaşam Koşulları Araştırması, 2006-2012.
2. UMEM Beceri'10 veri tabanı.

tobb etü  
SPM