



tobb etü  
**SPM**

Sosyal Politikalar Uygulama ve Araştırma Merkezi  
Center for Social Policy Research

11 Ekim 2013

## SANAYİDE GELİŞMELER VE İSTİHDAM EĞİLİMLERİ

Esra DOĞAN, Misafir Araştırmacı

Mehmet Furkan Karaca, Yardımcı Araştırmacı

### Yönetici Özeti

**TÜİK, Temmuz<sup>1</sup> ayı işsizlik oranını %9,3 olarak açıklamıştır.** Bu oran,

- Haziran dönemine göre 0,5 puanlık artışa,
- Geçen yılın aynı dönemine göre 0,9 puanlık artışa işaret etmektedir.

**\* İşsizlik, 2012'nin son çeyreğinden bu yana bir önceki yıla ait değer üzerinde seyretmektedir.**

**Mevsim etkilerinden arındırılmış işsizlik oranı %10,1'e ulaşmıştır.** Bu oran,

- Haziran dönemine göre 0,4 puanlık artış,
- Geçen yılın aynı dönemine göre ise 1 puanlık artış anlamına gelmektedir.

**Haziran ayı tarım dışı işsizlik oranı %11,8 olarak açıklanmıştır.** Bu oran,

- Haziran dönemine göre 0,8 puanlık artışa,
- Geçen yılın aynı dönemine göre ise 1,1 puanlık artışa işaret etmektedir.

**Mevsim etkilerinden arındırılmış tarım dışı işsizlik oranı %12,5'e ulaşmıştır.** Bu oran,

- Haziran dönemine göre 0,6 puanlık artış,
- Geçen yılın aynı dönemine göre ise 1,1 puanlık artış anlamına gelmektedir.

**İşgücü 28 milyon 785 bin kişiye düşmüştür.** İşgücünde,

- Haziran dönemine göre 59 bin kişilik (binde 2 oranında) daralma,
- Geçen yılın aynı dönemine göre ise 964 bin kişilik (yüzde 3,4 oranında) genişleme gerçekleşmiştir.

**\* Son 5 yıldır ilk kez, Temmuz dönemi işgücü verisi bir önceki aya göre daralmaya işaret etmektedir.**

**Mevsim etkilerinden arındırılmış işgücü verisi, 28 milyon 306 bin kişi olarak açıklanmıştır.** Bu veri,

- Haziran dönemine göre 18 bin kişilik daralma,
- Geçen yılın aynı dönemine göre ise 1 milyon 38 bin kişilik genişleme anlamına gelmektedir.

**İşgücüne katılım oranı %51,7 olarak açıklanmıştır.** Bu oran,

- Haziran dönemine göre 0,2 puanlık düşüşe,
- Geçen yılın aynı dönemine göre ise 0,9 puanlık artışa işaret etmektedir.
- İşgücüne katılım oranı kadınlarda %31,6, erkeklerde ise %72,5 seviyesinde gerçekleşmiştir

**Mevsim etkilerinden arındırılmış işgücüne katılım oranı %50,9 olarak açıklanmıştır.** Bu oran,

- Haziran dönemine göre 0,1 puanlık düşüşe,
- Geçen yılın aynı dönemine göre ise 1,1 puanlık artışa işaret etmektedir.

<sup>1</sup>TÜİK tarafından açıklanan işsizlik oranları, "hareketli üçer aylık dönemler" olarak adlandırılan referans dönemi kullanılarak hesaplanmakta ve Haziran, Temmuz ve Ağustos aylarının kapsandığı zaman dilimi, orta ay adı ile ifade edilmektedir.

**Temmuz ayı İstihdam verisi 26 milyon 99 bin kişi olarak açıklanmıştır.** Bu veri,

- Haziran dönemine göre 220 bin kişilik (binde 8 oranında) düşüşe,
- Bir önceki yılın aynı dönemine göre 601 bin kişilik (yüzde 2,3 oranında) artışa işaret etmektedir.

**\* İstihdamın sektörel dağılımı aşağıdaki gibi gerçekleşmiştir:**

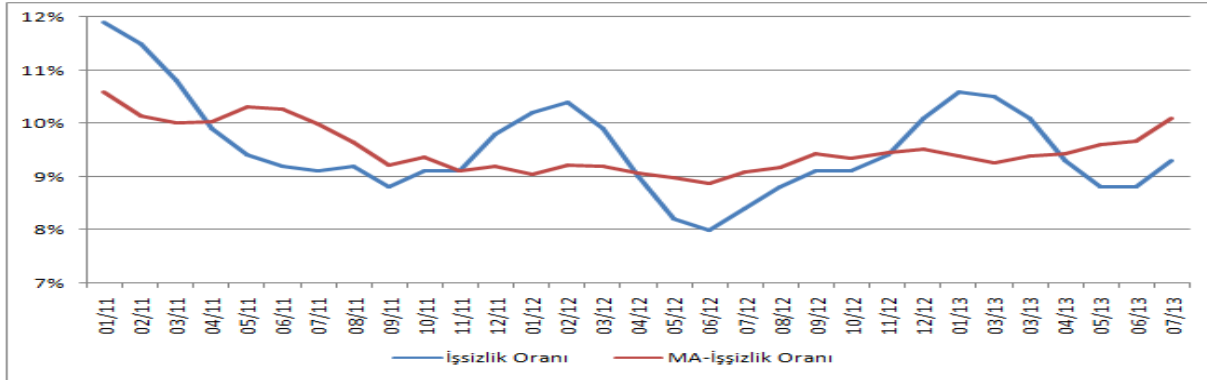
- Tarım: 6 milyon 557 bin kişi – Haziran dönemine göre 83 bin kişilik (yüzde 1,2 oranında) genişleme, geçen yılın aynı dönemine göre 81 bin kişilik (yüzde 1,2 oranında) genişleme
- Sanayi: 4 milyon 991 kişi – Haziran dönemine göre 24 bin kişilik (binde 5 oranında) daralma, geçen yılın aynı dönemine göre 213 bin kişilik (yüzde 4 oranında) genişleme
- İnşaat: 1 milyon 843 bin kişi – Haziran dönemine göre 99 bin kişilik (yüzde 5 oranında) daralma, geçen yılın aynı dönemine göre 39 bin kişilik (yüzde 2 oranında) daralma
- Hizmet: 12 milyon 707 bin kişi – Haziran dönemine göre 181 bin kişilik (yüzde 1 oranında), geçen yılın aynı dönemine göre 507 bin kişilik (yüzde 4 oranında) genişleme

## İşsizlik

**Temmuz ayı işgücü verileri incelendiğinde, son 5 yıldır ilk kez bir önceki döneme göre düşüş gerçekleştiği görülüyor ve işsizlik, daralan işgücüne rağmen yükseliyor.**

Temmuz ayı genel işsizlik oranı, %9,3 seviyesinde gerçekleşmiştir. Bu oran; Haziran dönemine göre 0,5, bir önceki yılın aynı dönemine göre ise 0,9 puanlık artışlara işaret etmektedir.

Mevsimsel etkilerden arındırılmış işsizlik oranı ise, %10,1 olarak açıklanmıştır. Mevsimsel etkilerden arındırılmış işsizlik oranında Haziran dönemine göre 0,4, geçen yılın aynı dönemine göre ise 1 puanlık artışlar gerçekleşmiş ve mevsim etkilerinden arındırılmış işsizlik oranı son iki yılın en yüksek değerine ulaşmıştır.



Kaynak: TÜİK

**Şekil 1:** Genel İşsizlik Oranı ve Mevsimsel Etkilerden Arındırılmış Genel İşsizlik Oranı

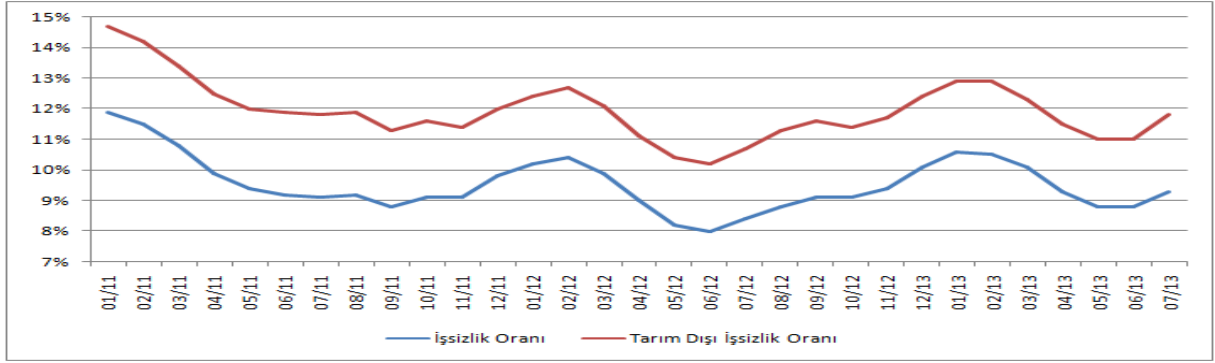
İşgücü Haziran dönemine göre binde 2 oranında daralmayla 28 milyon 785 bin kişiye düşmüştür. İşgücünde gözlenen 59 bin kişilik bu daralma ilginçtir. İşgücü, bir önceki dönemle kıyaslandığında, son 5 yıldır Temmuz döneminde ilk kez daralmıştır. İşgücünde geçen yılın aynı dönemine göre ise, %3,5 oranında genişleme söz konusudur. Mevsim etkilerinden arındırılmış işgücü, 28 milyon 306 bin kişiye düşmüştür. Bu da, mevsim etkilerinden arındırılmış işgücünde Haziran dönemine göre binde 6 oranında daralma, geçen yılın aynı dönemine göre ise %3,8 oranında genişleme olduğunu göstermektedir.

Toplam işgücüne katılım oranı (İKO), %51,7 olarak açıklanmıştır. Bu oran Haziran dönemine göre 0,2 puanlık düşüğe, geçen yılın aynı dönemine göre ise 0,9 puanlık artışa işaret etmektedir. İşgücüne katılım oranı, geçen yılın aynı dönemine göre, erkeklerde 0,6 puanlık artışla %72,5, kadınlarda 1,3 puanlık artışla %31,6 olarak gerçekleşmiştir. Haziran dönemine göre ise, işgücüne katılım oranının erkeklerde değişmediği, kadınlarda 0,3 puan düştüğü görülmektedir. Mevsim etkilerinden arındırılmış genel işgücüne katılım oranı, Haziran dönemine göre 0,1 puanlık düşüş ve geçen yılın aynı dönemine göre 1,1 puanlık artışla %50,9'da kalmıştır.

Temmuz döneminde işsiz sayısının da artışta olduğu görülmektedir. 2 milyon 686 bin kişiye ulaşan işsiz sayısı; işsiz sayısında, Haziran dönemine göre %6, geçen yılın aynı dönemine göre %16 oranında artışlar gerçekleştiği anlamına gelmektedir. Mevsim etkilerinden arındırılmış veriler ise, Haziran dönemine göre %4, geçen yılın aynı dönemine göre ise %15'lik artışlara işaret etmektedir.

Tarım dışı işsizlik oranı Temmuz döneminde %11,8'e yükselmiştir. Bu oran, geçen aya göre 0,8, geçen yılın aynı dönemine göre 1,1 puanlık artışlar anlamına gelmektedir. Mevsim etkilerinden arındırılmış tarım dışı işsizlik oranı ise, %12,5 seviyesine ulaşmış ve Haziran dönemine göre 0,6, geçen yılın aynı dönemine göre ise 1,1 puanlık artışlar gerçekleşmiştir.

Genel işsizlik oranı ve tarım dışı işsizlik oranında gözlenen değişimler Şekil 2'de gösterilmiştir.



Kaynak: TÜİK

Şekil 2: Genel ve Tarım Dışı İşsizlik Oranları

## Sanayi İstihdamı

**Sanayi istihdamında düşüş devam ediyor ve kaygılar artıyor.**

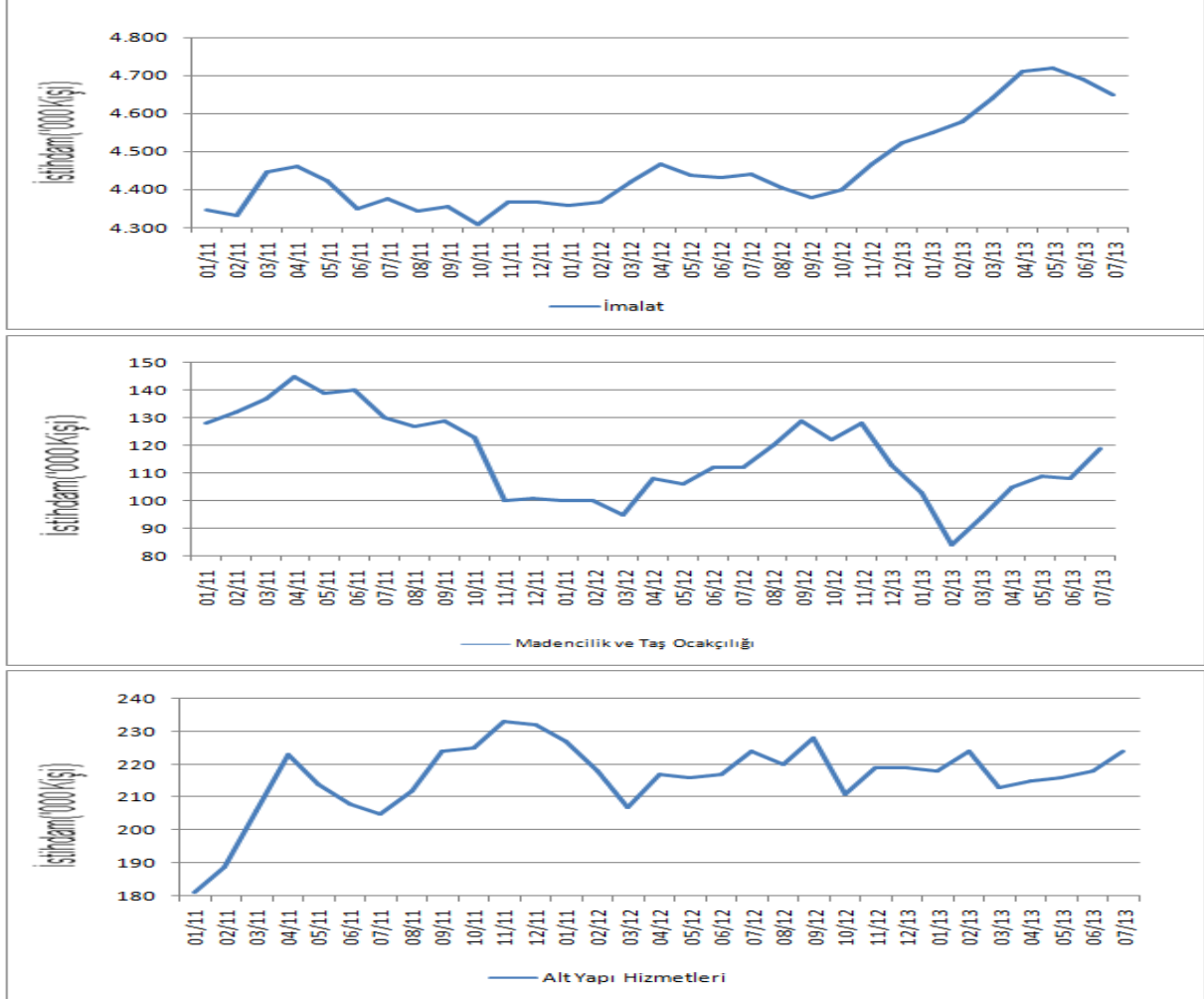
Sanayi istihdamında 8 aylık kararlı artıştan sonra, ilk kez Haziran döneminde, gözlenen düşüş devam etmektedir. TÜİK, Temmuz döneminde sanayideki toplam istihdamın 4 milyon 991 bin kişiye düştüğünü duyurmuştur. Yani sanayi istihdamında, Haziran dönemine göre 24 bin kişilik düşüş gözlenmiştir. Geçen yılın aynı dönemine göre ise 213 bin kişilik artış söz konusudur.

Sanayi istihdamının alt sektörlerdeki<sup>2</sup> dağılımı incelendiğinde; imalat sanayi istihdamının 4 milyon 648 bin kişiye düştüğü görülmektedir. Sanayi sektöründeki toplam istihdamın %93'ünü oluşturan imalat sanayiinde, Haziran dönemine göre 41 bin kişilik istihdam düşüşü gözlenmektedir. Haziran

<sup>2</sup> Sanayideki istihdam; imalat sanayi, madencilik ve taş ocaklığı ile alt yapı hizmetlerindeki istihdamın toplamını vermektedir.

dönemindeki 31 kişilik düşüşün Temmuz döneminde artarak devam etmesi kaygıları arttırmaktadır. Haziran dönemine göre madencilik ve taş ocakçılığı istihdamında 11 bin, alt yapı hizmetlerinde ise 6 bin kişilik artışlar söz konusudur. Geçen yılın aynı dönemine göre ise, madencilik ve taş ocakçılığı istihdamında 7 bin kişilik bir artış söz konusuyken, alt yapı hizmetlerinde değişim gözlenmemiştir.

**Şekil 3'te 2011 yılından itibaren sanayi alt sektörlerinde yaratılan istihdam gösterilmiştir.**



Kaynak: TÜİK

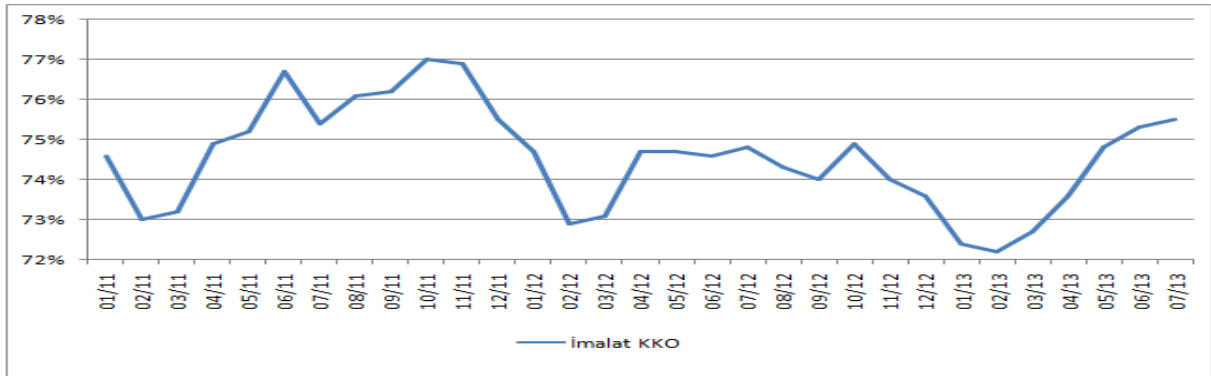
**Şekil 3:** Sanayi Alt Sektörlerinde İstihdam

## İmalat Sanayi

**Kapasite kullanım oranlarındaki artış sürdürülemiyor.**

İmalat sanayi kapasite kullanım oranı (KKO), "İktisadi Yönelim Anketi (İYA)" sonuçlarına dayalı olarak, Merkez Bankası tarafından üretilmekte ve sanayi sektöründe faaliyet gösteren işyerlerinin anket döneminde mevcut fiziki kapasitelerine göre fiilen gerçekleşen kapasite kullanımının elde edilmesini amaçlamaktadır. Fiili kapasiteyle ilgili elde edilen veriler aynı zamanda, firma yöneticilerin gelecek döneme dair beklentileri hakkında da fikir vermektedir. Çünkü kapasite kullanım oranı; sanayi üretimiyle aynı yönlü, işsizlikle ise ters yönlü bir ilişki göstermektedir.

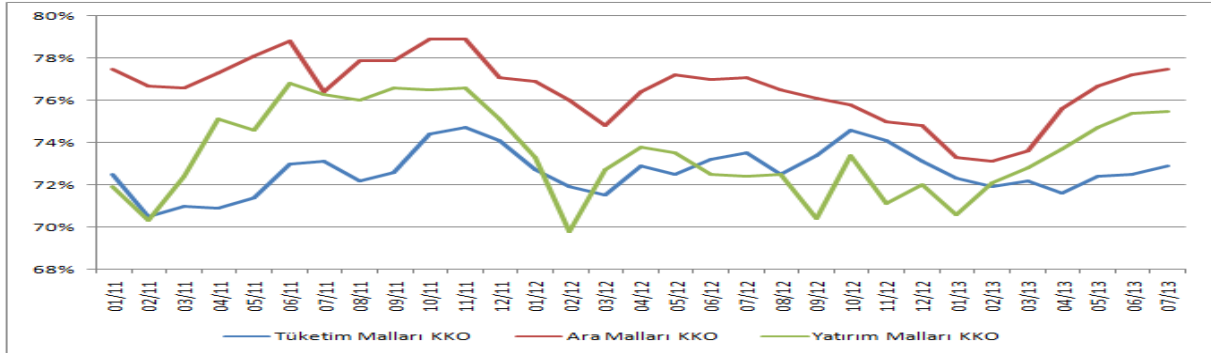
İmalat sanayi kapasite kullanım oranı; Temmuz döneminde, Haziran dönemine göre 0,2, geçen yılın aynı dönemine göre ise 0,7 puanlık artışlarla %75,5 seviyesinde gerçekleşmiştir. Bununla birlikte, 2013'ün başından itibaren imalat sanayi kapasite kullanım oranındaki artışın 3. Çeyrek boyunca sürdürülemediği gözlenmektedir. Başka bir ifadeyle, imalat sanayi kapasite kullanım oranında ilk iki çeyrekte gözlenen kararlı artış, Ağustos ve Eylül aylarında sürdürülememiştir. Bunu, olumlu beklentilerin yerini olumsuz beklentilere bırakmakta olduğu şeklinde yorumlamak mümkündür. Mevsim etkilerinden arındırılmış imalat sanayi kapasite kullanım oranı ise %74,9'da kalmıştır. Haziran dönemine göre değişim göstermeyen mevsim etkilerinden arındırılmış imalat sanayi kapasite kullanım oranı, geçen yılın aynı dönemine göre 0,6 puanlık artışa işaret etmektedir.



Kaynak: TCMB

Şekil 4: İmalat Sanayi Kapasite Kullanım Oranları

İmalat sanayiinin alt ana dallarını oluşturan tüketim malları, ara malları ve yatırım malları sektörleri için kapasite kullanım oranları, Şekil 5'te gösterilmiştir.

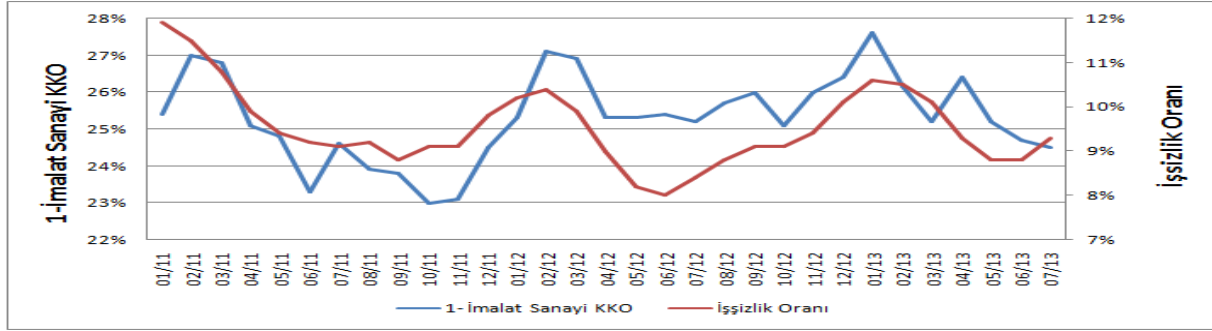


Kaynak: TCMB

Şekil 5: İmalat Sanayi Alt Sektörlerinde Kapasite Kullanım Oranı

Tüketim malları kapasite kullanım oranı, Haziran dönemine göre 0,4 puanlık artış ve geçen yılın aynı dönemine göre 0,6 puanlık düşüşle, %72,9 seviyesinde gerçekleşmiştir. Yatırım malları kapasite kullanım oranı, Haziran dönemine göre 0,1, geçen yılın aynı dönemine göre ise 3,1 puanlık artışlarla %75,5 seviyesinde gerçekleşmiştir. Ara malları kapasite kullanım oranı incelendiğinde ise, Haziran dönemine göre 0,3 ve geçen yılın aynı dönemine göre 0,4 puanlık artışlarla %77,5 seviyesinde gerçekleştiği görülmektedir.

Kapasite kullanım oranı, ekonomideki kaynakların tam istihdamına ne kadar yaklaşıldığını ve potansiyelin ne kadarının kullanıldığını göstermektedir. Dolayısıyla, tam kapasiteye olan uzaklık ile işsizlik arasında gözle görülen ve kayda değer bir ilişki vardır. İmalat sektöründeki bu ilişki Şekil 6'da gösterilmiştir ve iki değer arasındaki paralellik şeklinde de görülmektedir.



Kaynak: TÜİK ve TCMB

Şekil 6: İmalat Sanayinde Kapasite Kullanım Oranı ile İşsizlik Oranı Arasındaki İlişki

## Sonuç

### **İşsizlik artıyor...**

**İstihdamda, mevsimsel etkilerin olumlu katkısına rağmen, gözlenen düşüş belirginleşiyor.**

Temmuz dönemine ait %9,3'lük genel işsizlik oranı verisi; hem aylık hem de yıllık bazda artışlara işaret etmektedir. Mevsim etkilerinden arındırılmış verilerde ise daha büyük artışlar söz konusudur.

İşgücünde son 5 yıldır ilk kez, daralma görülmesi ilginç bir gelişmedir. İşgücünde Haziran dönemine göre 59 bin kişilik kayıp söz konusudur. Bununla birlikte işgücüne katılım oranı, 2013 yılında ilk kez düşmüştür. Haziran dönemine göre; genel işgücüne katılım oranında 0,2, erkeklerde 0,1, kadınlarda ise 0,3 puanlık düşüşler söz konusudur. İşgücüne katılımda 2013 yılında ilk kez düşüş görülmesi ve daralan işgücüne rağmen işsizlikte hem aylık hem de yıllık bazda artışlar görülmesi son derece önemli ve dikkat çekici gelişmelerdir.

Toplam istihdamda geçen yılın aynı dönemine göre 601 bin kişilik artış görüldüğü de, sanayi istihdamındaki gelişmeler kaygı vericidir. Bununla birlikte, mevsim etkilerinden arındırılmış veriler, toplam istihdamda 100 bin kişilik bir düşüş olduğunu göstermektedir.

İmalat sanayi kapasite kullanım oranında Haziran dönemine göre 0,2, geçen yılın aynı dönemine göre ise 0,7 puanlık artışlar görülmesine rağmen; sanayi istihdamındaki düşüş artarak devam etmektedir. 2012'nin son çeyreğinden bu yana sanayi sektöründe olumlu beklentiler ve sanayi istihdamında kararlı bir artış görülmekteydi. Buna rağmen Haziran döneminde imalat sanayi istihdamında gerçekleşen 30 bin kişilik düşüşün siyasi gelişmelerden kaynaklanmış olabileceği yorumunda bulunmuştuk. Tarım ve inşaatta görülen istihdam artışları mevsimsel etkilerden kaynaklandığından ve hizmetlerdeki istihdamda önemli bir zayıflama görüldüğünden, siyasi gelişmelerin istihdamı olumsuz etkilediği sonucuna varmıştık. Temmuz döneminde Haziran dönemine göre imalat sanayi istihdamındaki düşüşün 41 bin kişiye çıkması ve inşaatda 99 bin, hizmetlerde 181 bin kişilik istihdam kayıplarının görülmesi; siyasi gelişmelerin istihdamı olumsuz etkileri konusundaki kaygımızı arttırmıştır.